



Scénarios d'évolution démographique régionalisée du canton de Berne jusqu'en 2050

Edition 2020



Impressum

Editeur	Conférence des statistiques du canton de Berne
Mandant	Administration des finances du canton de Berne, Service de coordination des statistiques
Direction de projet	Ursula Telley (FIN-AF), Beat Baumgartner (FIN-AF)
Groupe d'accompagnement	Jürgen Allraum (INC-SG-STPa-BISTA) Beat Baumgartner (FIN-AF) Daniel Bhend (DEEE-OEC-EM-WPG) Markus Keller (FIN-AF) Barbara Kocher (DTT-OTP) Carla Laub (DIJ-OACOT-AmC) Manfred Neuhaus (DSSI-SG) Moritz Zaugg (CHA-SAN)
Réalisation	IC Infraconsult AG, Berne Daniel Studer, Thomas Röthlisberger, Bruno Streit
Photo de couverture	www.unsplash.com (Alex Alvarez, a2-foto)
Mise en forme	IC Infraconsult AG, Berne
Lieu et date	Berne, décembre 2020

Compléments d'information

Les tableaux figurant en annexe sont aussi disponibles sur le site internet du canton de Berne : www.be.ch/projectionsdemographiques.

En outre, d'autres informations sont fournies sur demande, gratuitement pour la plupart, sur des communes ou groupes de communes définis librement d'environ 10 000 habitant-e-s au moins.

Sur demande, des scénarios tenant compte des spécificités de communes ou groupes de communes peuvent également être élaborés (prestation payante).

Renseignements et données complémentaires : Administration des finances du canton de Berne, Service de coordination des statistiques, Münsterplatz 12, 3011 Berne, 031 633 48 17, statistik@be.ch.

Table des matières

1.	Résumé	4
2.	Contexte	8
2.1	Scénarios actuels d'évolution démographique	8
2.2	Impact du Covid-19.....	8
2.3	Comparaison des scénarios et de l'évolution effective	8
3.	Pertinence des scénarios	11
3.1	Méthodologie et modélisation	11
3.2	Scénarios et hypothèses	13
3.3	Limites de ces scénarios	13
3.4	Données à disposition.....	14
4.	Résultats	16
4.1	Canton de Berne.....	16
4.2	Comparaison entre arrondissements administratifs	19
4.3	Données par arrondissement administratif.....	23
5.	Synthèse	33
	Annexes	34
A-1	Méthodologie	35
A-1.1	Groupes de communes pour chaque composante démographique	35
A-1.2	Répartition des migrations entrantes entre les communes et les régions	38
A-1.3	Indicateurs démographiques du canton de Berne	39
A-1.4	Vraisemblance des données	40
A-2	Résultats sous forme de tableaux.....	40
A-2.1	Effectif et évolution démographiques	41
A-2.2	Population par classe d'âge	44
A-2.3	Accroissement naturel et solde migratoire	47
A-3	Références	50
A-3.1	Abréviations et définitions	50
A-3.2	Bibliographie.....	51

1. Résumé

Scénarios actuels d'évolution démographique de l'OFS

La présente édition (2020) des scénarios d'évolution démographique du canton de Berne a été élaborée à partir des scénarios de l'évolution de la population des cantons de 2020 à 2050, que l'Office fédéral de la statistique a publiés en 2020. Elle fournit aux acteurs cantonaux et régionaux des données actualisées pour établir des planifications stratégiques dans tous les domaines politiques.

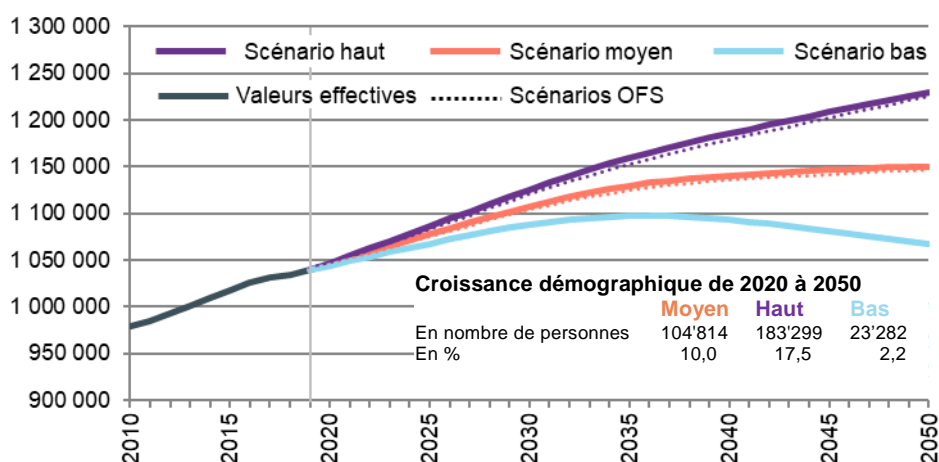
Elle tient aussi compte de la manière dont la natalité / la mortalité, les naturalisations et les échanges migratoires ont évolué dans chacune des communes depuis 2012, ces évolutions ayant été établies sur la base d'études de leur tissu économique, de l'attrait de leur territoire, de leur rôle de centre, de leur activité de construction de logements, de leurs réserves de zones à bâtir, etc.

2% à 17% de croissance démographique entre 2020 et 2050

Les chiffres calculés selon les trois scénarios, le moyen, le haut et le bas, sont globalement proches de ceux que l'OFS a établis pour l'ensemble du canton de Berne pour la période comprise entre 2020 et 2050 (cf. graphique ci-dessous). D'après le scénario moyen, qui postule une évolution démographique équivalente à celle des dernières années, le canton de Berne comptera près de 1,15 million d'habitant-e-s en 2050. Cela représente une croissance de 10% - soit de 105 000 habitant-e-s – par rapport à 2020, autrement dit une moyenne annuelle de 3500 personnes.

Selon les hypothèses du scénario haut, le canton comptera 1,23 million d'habitant-e-s en 2050, ce qui correspond à une croissance démographique de 17%, représentant 183 000 individus de plus. Le scénario bas établit une croissance démographique de près de 23 000 personnes, soit de 2% jusqu'en 2050, ce qui porterait la population cantonale à 1,07 million d'habitant-e-s. Par rapport aux autres cantons, la croissance démographique de Berne se situe dans le tiers inférieur.

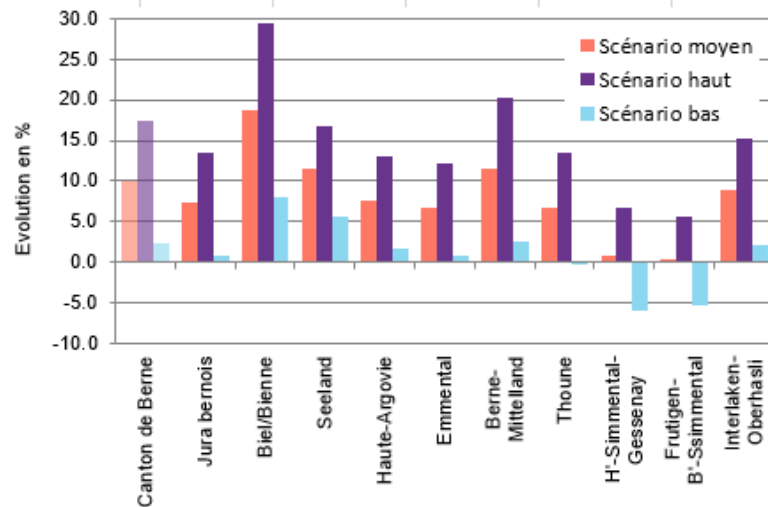
Canton de Berne, évolution démographique entre 2010 et 2050



Source : OFS, STATPOP et scénarios d'évolution de la population des cantons de 2020 à 2050, calculs d'IC Infraconsult

Métamorphose de la pyramide des âges	<p>D'ici 2050, le nombre et le pourcentage de personnes de plus de 65 ans va beaucoup augmenter dans le canton de Berne, comme en moyenne nationale. D'après le scénario moyen, elles seront 100 000 de plus qu'en 2020, soit 45% d'augmentation sur la période.</p> <p>Cette évolution est particulièrement marquée dans la classe d'âge des plus de 80 ans. D'après le scénario moyen, cette classe comptera 75 000 individus de plus (+120% ; scénario haut : +85 000, soit +140% ; scénario bas : +65 000, soit +100%). Parallèlement, le nombre de jeunes progressera aussi, de 6% à 20% selon les scénarios moyen et haut, mais diminuera de 6% selon le scénario bas. Quel que soit le scénario, la mortalité va augmenter à partir de 2025, tandis que l'accroissement naturel (naissances moins décès) deviendra négatif d'ici 2050 ou à peine supérieur à zéro, plus ou moins rapidement selon les scénarios.</p>
Evolutions disparates selon les régions	<p>L'évolution démographique générale du canton de Berne se reflète dans celle des régions, suivant le même schéma que celle de la Suisse dans celle du canton de Berne. Cependant, le nombre d'habitant-e-s, la croissance et la pyramide des âges sont très disparates d'une région à l'autre. Voici les estimations par arrondissement administratif :</p>
Berne-Mittelland : croissance démographique la plus forte en valeur absolue	<p>Berne-Mittelland étant la région la plus peuplée, elle va connaître la croissance la plus importante en valeur absolue, avec près de 48 000 habitant-e-s supplémentaires selon le scénario moyen (scénario haut : +85 000 personnes ; scénario bas : +11 000 personnes). Biel/Bienne affichera également une forte croissance en valeur absolue. D'après les scénarios moyen et haut, ces arrondissements administratifs contribueront à eux deux à près de 65% de l'augmentation de la population bernoise d'ici 2050 (environ 80% selon le scénario bas).</p>
Taux de croissance élevé à Biel/Bienne, faible dans l'Oberland occidental	<p>Le plus fort taux de croissance entre 2020 et 2050 est celui de l'arrondissement administratif de Biel/Bienne (cf. graphique ci-après). Mais ceux de Berne-Mittelland et du Seeland (en partie) seront également supérieurs à la moyenne cantonale. Ce sont les arrondissements où l'accroissement naturel et le solde migratoire seront les plus élevés. Le Haut-Simmental-Gessenay et l'arrondissement de Frutigen-Bas-Simmental affichent quant à eux les taux de croissance les plus faibles, voire négatifs selon le scénario bas.</p>

Arrondissements administratifs du canton de Berne, taux de croissance en %, 2020-2050

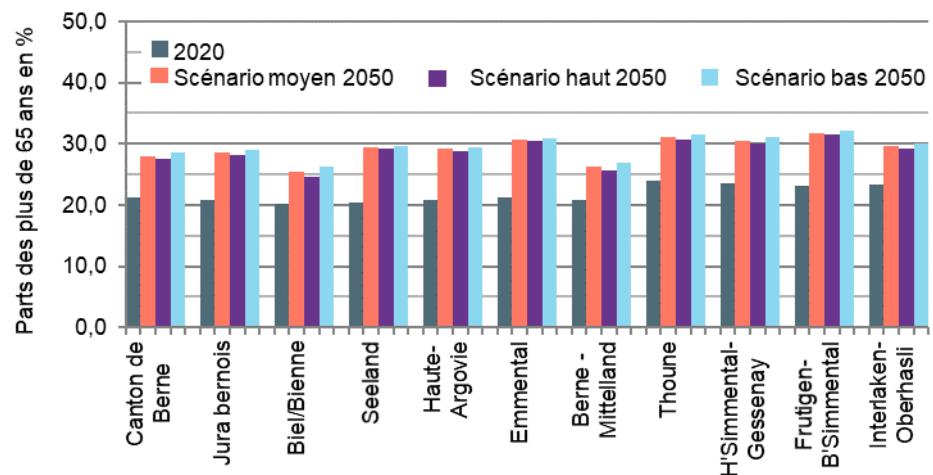


Source : calculs d'IC Infraconsult

Part des plus de 65 ans supérieure à 30% par endroit

Marquée au niveau national comme dans le canton de Berne, l'augmentation du nombre de personnes de plus de 65 ans d'ici 2050 se reflète dans l'ensemble des arrondissements administratifs (cf. graphique ci-dessous). En 2050, la population des arrondissements de Frutigen-Bas-Simmental, de Thoune, du Haut-Simmental-Gessenay et de l'Emmental sera composée à plus de 30% de personnes de plus de 65 ans selon tous les scénarios, et à plus de 13% de personnes de plus de 80 ans, pourcentages les plus élevés de tout le canton. Biel/Bienne et Berne-Mittelland afficheront quant à eux les pourcentages les moins élevés (entre 24% et 27% selon le scénario).

Arrondissements administratifs du canton de Berne, évolution de la part des plus de 65 ans en %, 2020-2050



Source : calculs d'IC Infraconsult

Prudence de mise

Ces scénarios reposent sur des hypothèses et la population évoluera plutôt dans l'un ou l'autre sens selon celles qui se réaliseront. Il faut donc utiliser ces scénarios avec prudence et les vérifier régulièrement. Plus l'horizon des projections est lointain et plus les grandeurs (nombre d'habitant-e-s d'un territoire) sont petites, moins les données sont fiables. En conséquence, plus l'unité géographique est réduite, plus il est recommandé d'approfondir les études.

Exploiter les moyens
d'action

Le tournant démographique, l'individualisation de la société, l'urbanisation et la transformation numérique sont autant de préoccupations actuelles qui constituent des défis en ouvrant à la fois des perspectives et en exposant à des risques. La présente brochure est un recueil de données sur lequel peuvent s'appuyer le canton et les régions pour réfléchir à l'avenir social, économique ou écologique du canton.

A la société et aux responsables politiques d'exploiter leurs moyens d'action. En exerçant une certaine influence sur l'évolution démographique future, leurs décisions augmentent les probabilités de réalisation d'un scénario (privilegié).

2. Contexte

2.1 Scénarios actuels d'évolution démographique

Scénarios de l'OFS	Tous les quatre à cinq ans, l'Office fédéral de la statistique (OFS) publie des scénarios d'évolution de la population de la Suisse et des cantons. La dernière édition date du 28 mai 2020 ¹ . Dans la foulée, de nombreux cantons, dont Berne, actualisent leurs propres scénarios régionaux.
Coopération entre la Confédération et les cantons	Les projections démographiques sont établies selon trois scénarios. Ceux-ci reposent sur des hypothèses retenues par l'OFS en concertation avec des experts et expertes, ainsi qu'avec des représentants et représentantes des offices cantonaux de la statistique et de la Conférence suisse des aménagistes cantonaux (COSAC). Ces hypothèses tiennent compte de nombreux facteurs, comme le développement économique, le niveau de formation, la possibilité de concilier vie familiale et vie professionnelle, la santé, les progrès de la médecine et les mutations économiques et sociales à l'étranger.
Scénarios du canton de Berne	Les scénarios d'évolution démographique régionalisée du canton de Berne reprennent les hypothèses et données chiffrées de l'OFS, mais en les affinant et en les nuanciant par région selon les spécificités locales. Les résultats sont ainsi plus fiables pour les régions (voir la méthodologie à la partie 3). Ces scénarios sont des outils auxquels peuvent se référer le Conseil-exécutif, le Grand Conseil, les Directions et offices cantonaux, les conférences et organisations régionales, ainsi que les entreprises du secteur privé pour remplir leurs multiples missions de planification et de conception.

2.2 Impact du Covid-19

Pas d'adaptation des scénarios	L'OFS a calculé et élaboré les scénarios d'évolution de la population entre 2020 et 2050 sur lesquels se fondent ceux des régions avant la pandémie de Covid-19. Depuis, il observe de près les changements et reste en contact avec les cantons. A ce stade, il est encore impossible de dire si la pandémie aura un impact sur l'évolution démographique et si oui, lequel. Les spécialistes pensent qu'elle n'aura pas plus d'incidence à moyen et long termes que d'autres facteurs externes dont les trois scénarios tiennent déjà compte. On ne pourra probablement pas en juger avec certitude avant quelques années. En conséquence, la Confédération et les cantons renoncent, pour l'heure, à réviser leurs scénarios pour tenir compte de la pandémie de Covid-19.
--------------------------------	---

2.3 Comparaison des scénarios et de l'évolution effective

Evaluation des précédents scénarios	Alors que l'OFS avait plutôt sous-estimé la croissance démographique future du canton de Berne dans ses scénarios d'évolution de 2012, il l'a surestimée dans ceux de 2016. Les scénarios que l'OFS a produits pour le canton de Berne en 2020 se situent entre ceux des deux précédentes éditions. Les
-------------------------------------	---

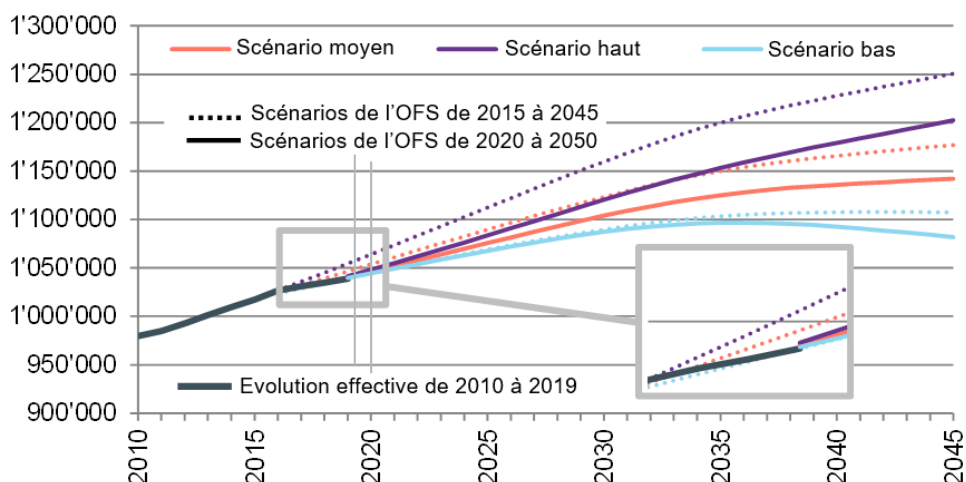
¹ Renseignements complémentaires sur les scénarios actualisés d'évolution de la population des cantons établis par l'OFS : <https://www.bfs.admin.ch/bfs/fr/home/statistiken/bevoelkerung/zukunftige-entwicklung/kantonale-szenarien.html>

écarts d'estimation étaient principalement dus à une erreur d'appréciation de l'évolution de l'immigration.

Evolution effective équivalente au scénario bas de 2016 de l'OFS

L'évolution effective observée ces quatre dernières années dans le canton de Berne correspond à peu près au scénario bas que l'OFS avait établi en 2016. En 2019, le canton comptait environ 7500 et 15 000 habitant-e-s de moins que ce que prévoyaient respectivement les scénarios moyen et haut. Les évolutions observées dans le canton de Berne sont à peu près équivalentes à celles de la Suisse dans son ensemble.

Illustration 1 : Canton de Berne, comparaison des scénarios de l'OFS de 2015 à 2045 et de 2020 à 2050 avec l'évolution effective entre 2010 et 2019



Source : OFS, STATPOP, Scénarios d'évolution de la population des cantons de 2015 à 2045 et de 2020 à 2050 ; calculs d'IC Infraconsult

Evolutions disparates selon les arrondissements administratifs

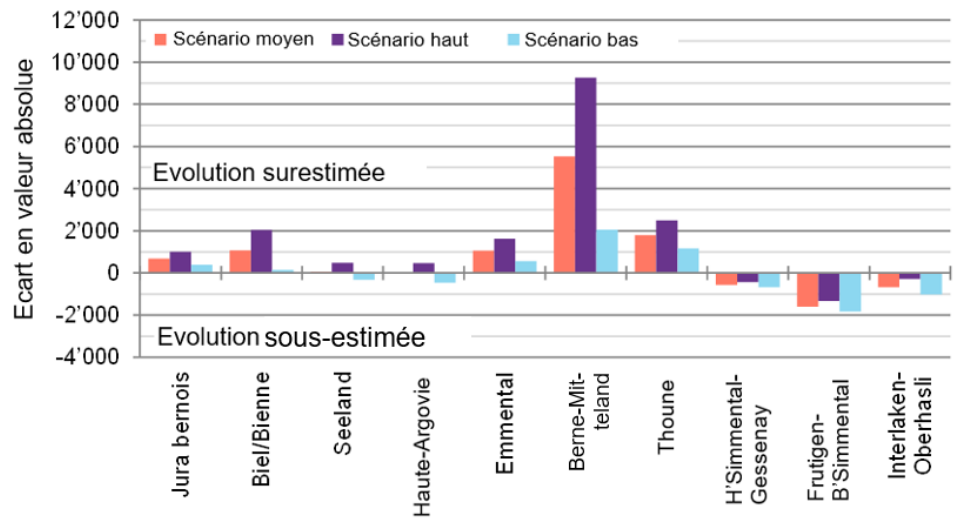
Voici le constat qui ressort de la comparaison des chiffres de l'édition 2016 des scénarios d'évolution démographique régionalisée et des chiffres démographiques effectifs des arrondissements administratifs (AA) à la fin de l'année 2019 (cf. graphiques 2 et 3 plus bas) :

- Les chiffres démographiques des AA de Thoune, de Berne-Mittelland, de l'Emmental et du Jura bernois avaient été surestimés (de +1% à +2% en fonction du scénario). Plus de la moitié de ces surestimations concernent l'arrondissement administratif de Berne-Mittelland (+2000 à +9000 personnes).
- Les chiffres démographiques des AA de Frutigen-Bas-Simmental et de Gesenay-Haut-Simmental (-3% à -4 %) ainsi que d'Interlaken-Oberhasli (-1% à -2%) avaient été sous-estimés.

Il a été tenu compte de ces observations pour élaborer les présents scénarios.

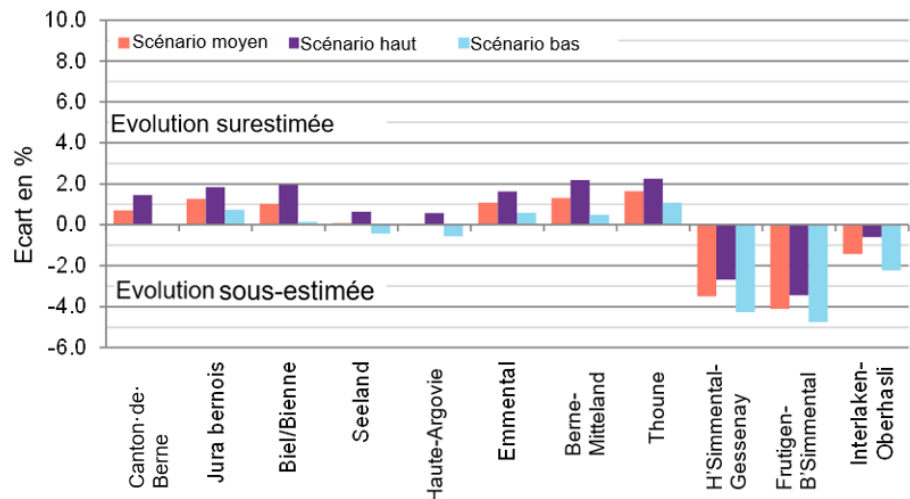
Evolution disparates selon les arrondissements administratifs (suite)

Illustration 2 : Arrondissements administratifs, écart entre les chiffres démographiques des scénarios d'évolution régionalisée, édition 2016, et l'évolution effective observée en 2019



Source : OFS, STATPOP, canton de Berne, Conférence des statistiques : Scénarios démographiques régionalisés pour le canton de Berne jusqu'en 2045 (édition 2016) ; calculs d'IC Infraconsult

Illustration 3 : Arrondissements administratifs, écart entre les chiffres démographiques des scénarios démographiques régionalisés, édition 2016, et l'évolution effective en % observée en 2019



Source : OFS, STATPOP, canton de Berne, Conférence des statistiques : Scénarios démographiques régionalisés pour le canton de Berne jusqu'en 2045 (édition 2016) ; calculs d'IC Infraconsult

3. Pertinence des scénarios

3.1 Méthodologie et modélisation

Combinaison des approches *descendante* et *ascendante*

Dans l'ensemble, les chiffres des scénarios d'évolution démographique régionalisée du canton de Berne doivent être à peu près équivalents à ceux des scénarios établis par l'OFS pour le canton de Berne, qui les sous-tendent. Pour le garantir, ils sont calculés selon le principe de l'approche *descendante*. Toutefois, les projections annuelles au niveau communal le sont selon une approche *ascendante*. La combinaison de ces deux approches permet de mieux tenir compte des particularités régionales, mais génère de légers écarts au niveau cantonal par rapport aux chiffres de l'OFS. Voici les éléments clés utilisés pour établir l'édition 2020 de ces scénarios d'évolution démographique régionalisée :

- La plus petite subdivision territoriale sur laquelle portent les calculs est la commune (au nombre de 342 au 1.1.2020).
- Les calculs sont réalisés à partir des chiffres démographiques par année de naissance, par sexe (homme/femme) et par nationalité (suisse/étranger) au 31.12.2019 (source : OFS, STATPOP 2019).
- Les chiffres des scénarios sont reportés chaque année dans la modélisation compte tenu du nombre de naissances, de décès, de naturalisations et de migrations sortantes spécifiques à chaque commune (moyenne des années 2011 à 2019). Comme le nombre de cas est insuffisant dans les communes de moins de 5000 habitant-e-s, on rassemble les communes présentant des caractéristiques similaires dans des groupes et on calcule les chiffres spécifiques à chacun de ces groupes de communes.
- Concernant l'immigration et les migrations en provenance d'autres cantons, les chiffres sont ceux que l'OFS a utilisés en 2020 pour établir les projections démographiques concernant le canton de Berne. Ces chiffres, ainsi que ceux des migrations en provenance d'autres communes bernoises² sont chaque année répartis entre les communes et les groupes de communes sur la base des hypothèses les plus proches possible de la réalité.

Modélisation éprouvée

Les scénarios sont établis avec le logiciel de projection démographique « IC-Tool für Bevölkerungsszenarien », qui repose sur le modèle des composants (cf. Illustration 4) et est suffisamment souple pour tenir compte des caractéristiques de petites entités territoriales³. En général, les scénarios sont actualisés tous les quatre à cinq ans.

Le défi du bon équilibre

Le grand défi de la régionalisation des projections démographiques est de répartir le plus logiquement possible les futures migrations entrantes (en provenance d'autres cantons ou d'autres communes bernoises) entre les villes, communes et groupes de communes. Il faut trouver le juste équilibre entre la prise en compte des paramètres spécifiques aux petits territoires et le respect de la loi méthodologique des grands nombres.

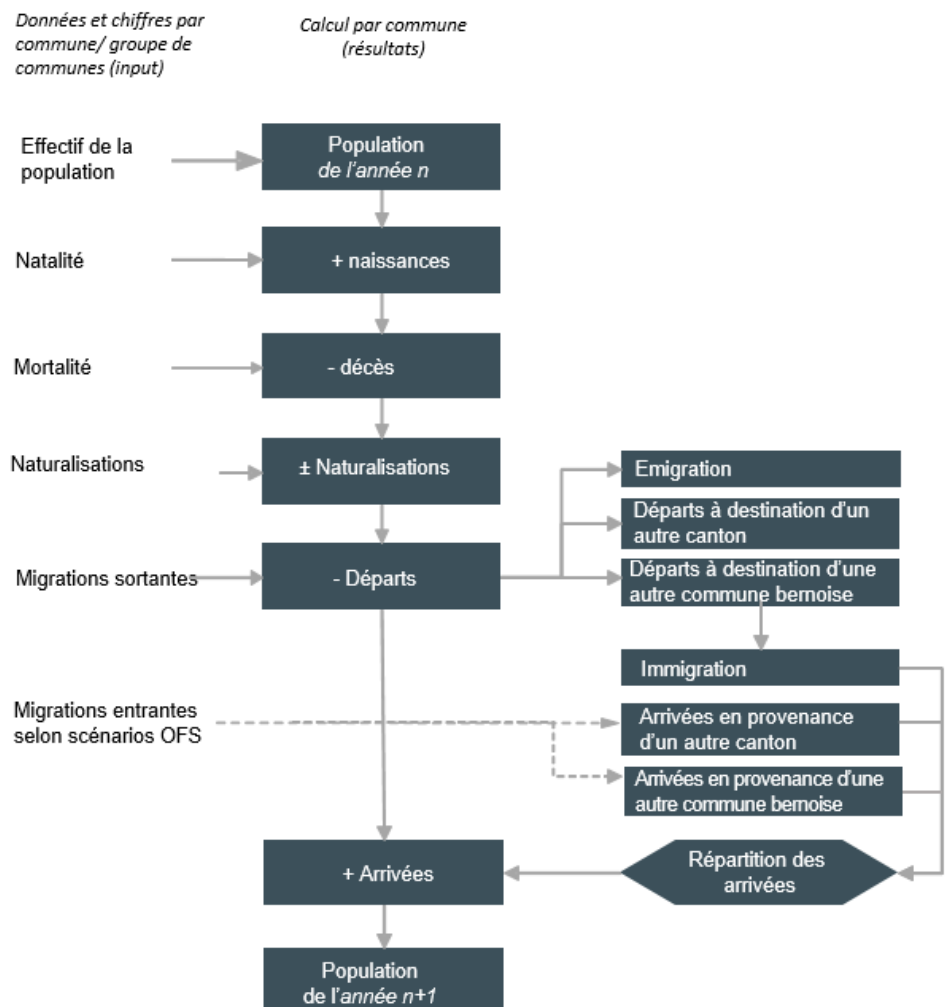
² La migration désigne le mouvement d'une personne qui déplace son domicile principal d'une commune à une autre. On distingue les échanges migratoires internationaux (immigration / émigration) et nationaux (déménagements à l'intérieur d'un pays). Ces derniers se subdivisent en deux catégories : les échanges migratoires intracantonaux et intercantonaux. Les premiers désignent les migrations entre deux communes du même canton (= migration intercommunale) et les seconds, les échanges entre deux communes de cantons différents.

³ Le logiciel de projection démographique « IC-Tool für Bevölkerungsszenarien » est globalement conçu comme le programme de projection démographique SIKURS du Verband Deutscher Städtestatistiker (fédération de statisticiens allemands), qu'utilisent divers bureaux d'études statistiques suisses. C'est un logiciel autonome, qui est adapté pour tenir compte des caractéristiques de petites entités territoriales.

Répartition des migrations entrantes entre les groupes de communes

La solution est de répartir les migrations entrantes entre les communes et les régions en fonction de caractéristiques spécifiques à chaque commune et groupe de communes. Les groupes de communes (regroupant des communes de moins de 5000 habitant-e-s) sont constitués en fonction de différents paramètres, comme la population, la pyramide des âges, les naissances, la situation géographique, le tissu économique, l'attrait du territoire, le rôle de centre, l'activité de construction de logements ou les réserves de zones à bâtir (cf. annexe A-1.1 Groupes de communes par composante démographique). Les migrations entrantes sont en outre réparties entre les régions en tenant compte des valeurs cibles de croissance démographique selon le type d'espace, qui sont définies dans le plan directeur cantonal (cf. Annexe A-1.2 Répartition des migrations entrantes entre les communes et les régions).

Illustration 4 : Modélisation



Source : IC Infraconsult

3.2 Scénarios et hypothèses

Trois scénarios : le bas, le moyen et le haut

Sur le modèle des scénarios établis par l'OFS pour le canton de Berne, les projections d'évolution démographique régionalisée jusqu'en 2050 sont calculées selon les trois scénarios suivants :

- **Scénario moyen** : postulat que l'évolution suivra la tendance observée ces dernières années, autrement dit que la Suisse reste un pays attractif grâce à son économie, à sa situation centrale en Europe, à son niveau de vie, à sa fiscalité avantageuse et à la qualité de vie qui y règne (scénario de référence de l'OFS A-00-2020). Les migrations entrantes (arrivées) sont réparties entre les communes et les groupes de communes selon l'hypothèse, entre autres, qu'elles représenteront près de la moitié de la croissance démographique communale déterminante définie dans le plan directeur cantonal. La population des communes au taux de développement le plus élevé devrait dans ce cas augmenter légèrement plus que ce que prévoyait l'édition 2016 des scénarios d'évolution démographique régionalisée.
- **Scénario haut** : combinaison d'hypothèses favorisant la croissance démographique, les inscriptions dans l'enseignement supérieur et la demande d'emploi (scénario de référence de l'OFS B-00-2020). Les migrations entrantes sont réparties entre les communes et les groupes de commune selon l'hypothèse, entre autres, qu'elles représenteront la totalité de la croissance démographique communale déterminante définie dans le plan directeur cantonal. La croissance démographique devrait donc dans ce cas être supérieure dans les communes où le taux de développement est le plus élevé.
- **Scénario bas** : combinaison d'hypothèses moins favorables à la croissance démographique (scénario de l'OFS C-00-2020). La répartition des migrations entrantes entre les communes et les groupes de communes, ainsi que la croissance démographique restent stables.

Vous trouverez des précisions sur ces scénarios et les indicateurs démographiques à l'annexe A-1.3 Indicateurs démographiques du canton de Berne.

3.3 Limites de ces scénarios

Bases pour des prévisions

Les scénarios de l'OFS concernant l'évolution de la population de la Suisse et des cantons tout comme les présentes projections démographiques régionalisées du canton de Berne sont des schémas plausibles d'évolution de la population résidente permanente dans les prochaines décennies. Les évolutions qu'ils décrivent se réaliseront seulement si les hypothèses qu'ils formulent se concrétisent. Une prévision est une annonce basée sur un scénario. Pour travailler avec ces scénarios, il est donc important de ne pas seulement tenir compte du scénario moyen de référence, mais aussi des scénarios haut et bas. Voici les éléments dont il faut avoir conscience pour interpréter correctement ces données :

Facteur temps

Les chiffres démographiques sont d'autant plus fiables qu'ils concernent le début de la période de projection. Plus l'horizon des projections s'éloigne, plus les résultats deviennent incertains (plus on se projette loin dans le temps, plus il y a de risques que les écarts par rapport à la population de l'année précédente se maintiennent, voire se creusent).

Taille du territoire

La taille du territoire est une autre limite : plus le territoire est petit, plus les particularités locales influencent l'évolution et moins les prévisions sont fiables. Dans une petite ou moyenne commune, une révision du plan d'aménagement local ou l'intensification de la construction de logements, par exemple, peut faire bondir les migrations (entrantes) et donc la population communale. Dans le cadre de ces projections démographiques, il est impossible de tenir compte avec suffisamment de précision des spécificités locales de chacune des 342 communes bernoises.

Utiliser les données communales avec circonspection

Ces projections démographiques régionalisées mettent l'accent sur l'évolution dans les différentes régions et parties du territoire. Elles chiffrent également l'évolution dans certaines communes, mais ces données doivent être utilisées avec circonspection, surtout celles qui concernent des communes de moins 10 000 habitant-e-s. Pour obtenir des chiffres démographiques fiables pour une commune particulière, nous recommandons d'établir des scénarios spécifiques à cette commune selon l'approche *ascendante*, qui permet d'intégrer concrètement les particularités propres à la commune et aux petites entités territoriales (notamment la pyramide des âges, le seuil de renouvellement des générations, le parc de logements, les projets de construction de logements). Les scénarios portant sur de petits territoires sont souvent établis sur une période plus courte (15 à 20 ans).

3.4 Données à disposition

Données plus détaillées sur internet

Les données des présents scénarios d'évolution démographique régionalisée relatives à chaque arrondissement, région et conférence régionale sont disponibles sur internet à l'adresse www.be.ch/projectionsdemographiques. Des données complémentaires sur n'importe quelle commune ou groupe de communes d'au moins 10 000 habitant-e-s environ peuvent aussi être fournies sur demande (en général gratuitement). Sur demande également, les particularités de la commune ou du groupe de communes peuvent être intégrées aux scénarios (service payant).

Autres critères de régionalisation possibles

Sur demande, il est également possible d'obtenir des données établies selon d'autres critères de régionalisation (p. ex. par région d'aménagement, par agglomération selon définitions 2000 et 2012, par espace à caractère urbain 2012, par type d'espaces selon le plan directeur 2030, par région linguistique, par cercle électoral, par région de soins aigus somatiques, par région et sous-région pour la planification des établissements médico-sociaux). En outre, il est possible de définir des zones territoriales personnalisées (données communales agrégées).

Se procurer des
données ou d'autres
renseignements

Service de coordination de la statistique du canton de Berne
Münsterplatz 12, 3011 Berne
031 633 48 17
statistik@be.ch

4. Résultats

4.1 Canton de Berne

Ralentissement de l'évolution démographique

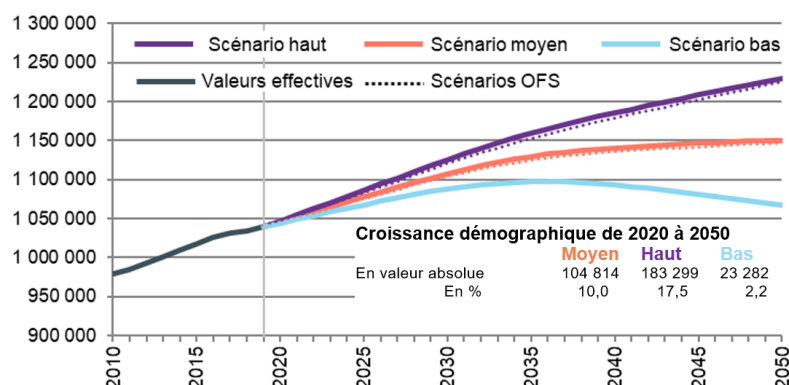
L'image qui se dégage au premier plan, c'est que la population va continuer à augmenter, mais que sa croissance ralentira à partir de 2035. Cette évolution a deux principales causes : le recul de l'immigration et le vieillissement de la population. Voici l'évolution démographique que dessinent les trois scénarios (moyen, haut et bas) jusqu'en 2050 (cf. graphique 5).

- **Scénario moyen** : la croissance démographique des dix dernières années se poursuivra pendant une quinzaine d'années encore (de 2020 à 2035 : + 85 000 personnes, soit + 8%), puis commencera progressivement à ralentir (de 2035 à 2050 : + 20 000 personnes, soit + 2%). En 2050, le canton de Berne comptera environ 1,15 million d'habitant-e-s (de 2020 à 2050 : + 105 000 personnes, soit + 10%).
- **Scénario haut** : la croissance démographique restera équivalente à celle des dix dernières années (de 2020 à 2050 : + 185 000 personnes, soit + 17%), mais elle sera là aussi plus importante entre 2020 et 2035 (+ 115 000 personnes, soit + 11 %) qu'entre 2035 et 2050 (+ 70 000 personnes, soit + 6%). En 2050, la population cantonale avoisinera 1,23 million d'individus.
- **Scénario bas** : la population continuera à augmenter pendant les quinze prochaines années (de 2020 à 2035 : + 55 000 personnes, soit + 5%), puis commencera à diminuer (de 2035 à 2050 : -30 000 personnes, soit - 3%). En 2050, 1,07 million de personnes vivront dans le canton de Berne, soit un tout petit peu plus qu'aujourd'hui (de 2020 à 2050 : + 25 000 personnes, soit + 2%).

Croissance démographique inférieure à la moyenne

D'après ces trois scénarios, l'évolution sera quasiment la même que celle établie en 2020 par l'OFS pour le canton de Berne et pour la Suisse dans son ensemble (croissance démographique avec amorce d'un ralentissement dans une quinzaine d'années). L'évolution démographique ne suit pas la même courbe dans tous les cantons. Avec un taux de croissance démographique d'environ 10% jusqu'en 2050 (scénario moyen), le canton de Berne se situe dans le tiers inférieur par rapport aux autres cantons sur ce plan (croissance suisse : + 20%).

Illustration 5 : Canton de Berne, évolution démographique entre 2010 et 2050



Source : OFS, STATPOP et scénarios d'évolution de la population des cantons de 2020 à 2050, calculs d'IC Infraconsult

Métamorphose de la pyramide des âges

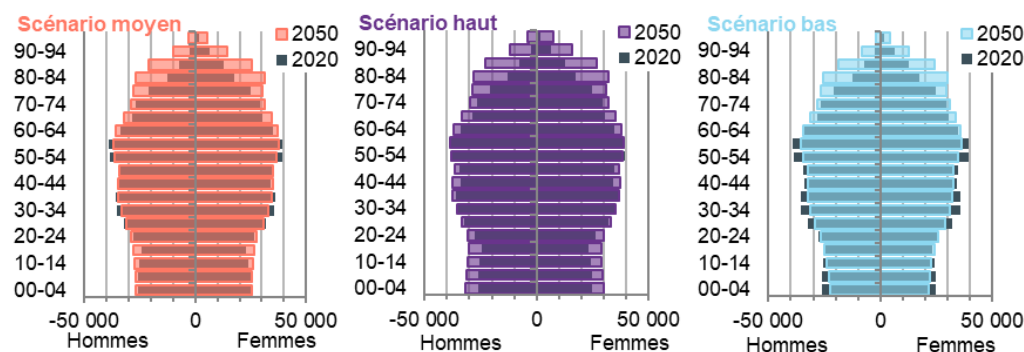
La forte augmentation du nombre de personnes de plus de 65 ans d'ici 2050 est flagrante, quel que soit le scénario. Selon le moyen, l'effectif cantonal de cette classe d'âge augmentera d'environ 100 000 d'ici 2050 (scénario haut : + 115 000, scénario bas : + 85 000), soit près de 45% de croissance (scénario haut : + 52% ; scénario bas : + 37%). La part des plus de 65 ans dans la population totale passera de 21,3% à près de 28% sur la période (scénario haut : 27,5% ; scénario bas : 28,5%).

L'augmentation du nombre de personnes de plus de 80 ans est la plus marquée, puisqu'il va plus que doubler d'ici 2050. Selon le scénario moyen, le canton de Berne en comptera près de 75 000 de plus en 2050, soit + 120% (scénario haut : + 85 000, soit + 140% ; scénario bas : + 65 000, soit + 100%).

L'effectif des personnes de 25 à 64 ans variera nettement moins. Il augmentera uniquement selon le scénario haut (+ 85 000 personnes, soit + 3%) et sera en baisse jusqu'en 2050 selon les deux autres (moyen : - 10 000, soit - 2% ; bas : - 65 000, soit - 8%).

Sur la période, l'effectif des moins de 25 ans augmentera de 15 000 individus (+ 6%) selon le scénario moyen et de près de 50 000 selon le scénario haut (+ 20%), tandis qu'il diminuera d'environ 15 000 individus (- 6%) selon le troisième scénario (bas).

Illustration 6 : Canton de Berne, évolution de la pyramide des âges entre 2010 et 2050



Source : calculs d'IC Infraconsult

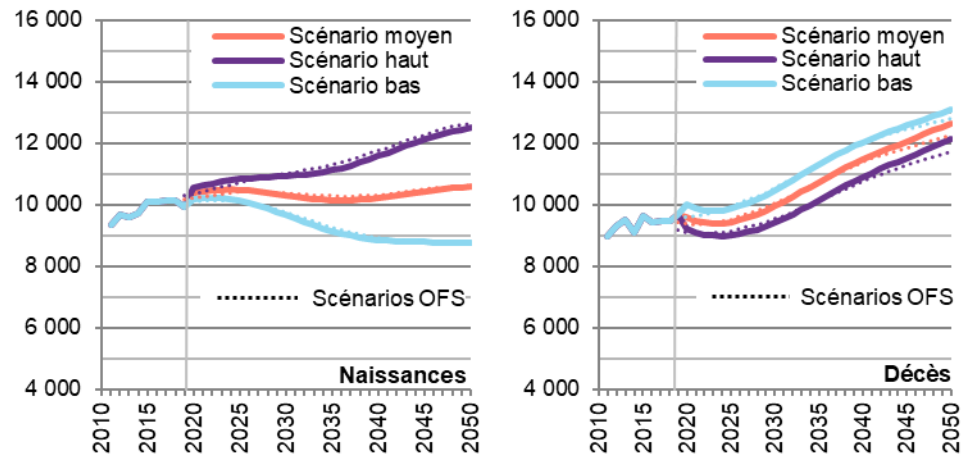
Augmentation de la mortalité dans tous les scénarios

Le nombre de naissances d'ici 2050 varie du tout au tout selon le scénario (cf. illustration 7, graphique de gauche). Stables selon le scénario moyen (2050 : + 200 naissances/an, soit + 2%), les naissances augmenteront selon le scénario haut (2050 : + 1900/an, soit + 18%) et reculeront selon le bas (2050 : - 1400/an, soit - 14%).

Les décès seront en nette hausse sur toute la période et selon tous les scénarios (cf. illustration 7, graphique de droite) : 3500 décès/an (+ 35%) selon le scénario bas, près de 3000/an (+ 30%) selon le moyen et 2500/an environ selon le haut (+ 25%).

Augmentation de la mortalité dans tous les scénarios (suite)

Illustration 7 : Canton de Berne, natalité et mortalité de 2010 à 2050



Source : OFS, STATPOP, calculs d'IC Infraconsult

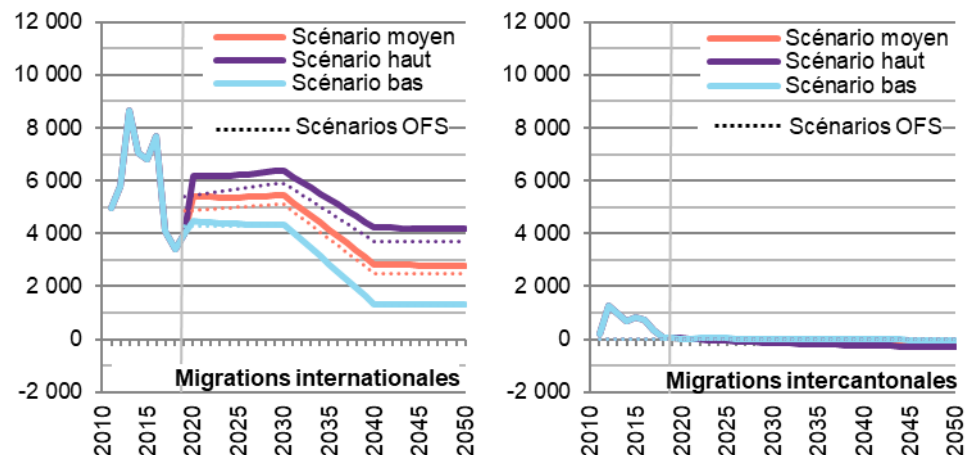
Diminution du solde migratoire international

Dans l'ensemble des scénarios, le solde des échanges migratoires intercantonaux restera équilibré, à peu près équivalent au niveau actuel, ou passera légèrement en dessous de zéro d'ici 2050 (cf. illustration 8, graphique de droite).

Comme dans les scénarios que l'OFS a établis pour le canton de Berne et pour toute la Suisse, le solde des échanges migratoires internationaux baissera, en particulier entre 2030 et 2040 (cf. illustration 8, graphique de gauche). D'ici 2050, il diminuera approximativement de 1200 personnes, soit de 30% selon le scénario moyen et de 2700 personnes, soit de 67% selon le scénario bas. Il augmentera de 5% selon le scénario haut, ce qui représente près de 200 personnes.

Comparativement aux échanges migratoires internationaux et intercantonaux, qui concernent de 10 000 à 15 000 personnes chaque année, les mouvements migratoires intercommunaux (entre communes bernoises) seront nettement plus importants (près de 50 000 personnes par an). Les migrations entre communes bernoises n'ont pas d'impact sur la population cantonale (le solde est égal à zéro). En revanche, elles modifient la répartition de la population résidente sur le territoire cantonal. Les mouvements de population sont très différents d'une région à l'autre.

Illustration 8 : Canton BE, soldes migratoires international et intercantonal, 2010 à 2050

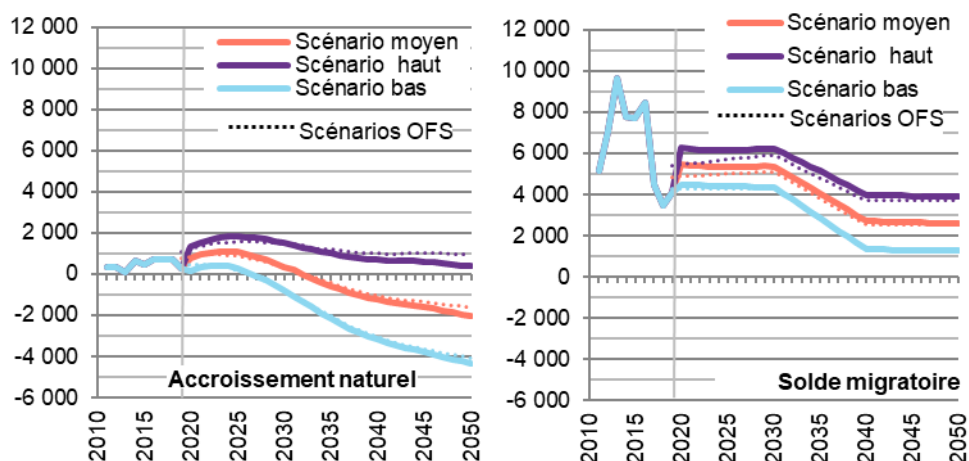


Source : OFS, STATPOP, calculs d'IC Infraconsult

Chute de l'accroissement naturel en dessous de zéro

En raison du vieillissement de la population, l'accroissement naturel (naissances moins décès) deviendra négatif ou à peine supérieur à zéro d'ici 2050, plus ou moins rapidement selon le scénario. Les migrations entrantes, plus particulièrement l'immigration, seront donc déterminantes dans l'évolution démographique du canton de Berne.

Illustration 9 : Canton de Berne, accroissement naturel et solde migratoire, 2010 à 2050



Source : OFS, STATPOP, calculs d'IC Infraconsult

4.2 Comparaison entre arrondissements administratifs

Disparités entre arrondissements

De la même manière que la tendance cantonale reflète la tendance nationale, l'évolution démographique des arrondissements administratifs reflète celle du canton. Toutefois, le nombre d'habitant-e-s, la croissance démographique et la pyramide des âges sont très disparates d'un arrondissement à l'autre.

Berne-Mittelland le plus peuplé

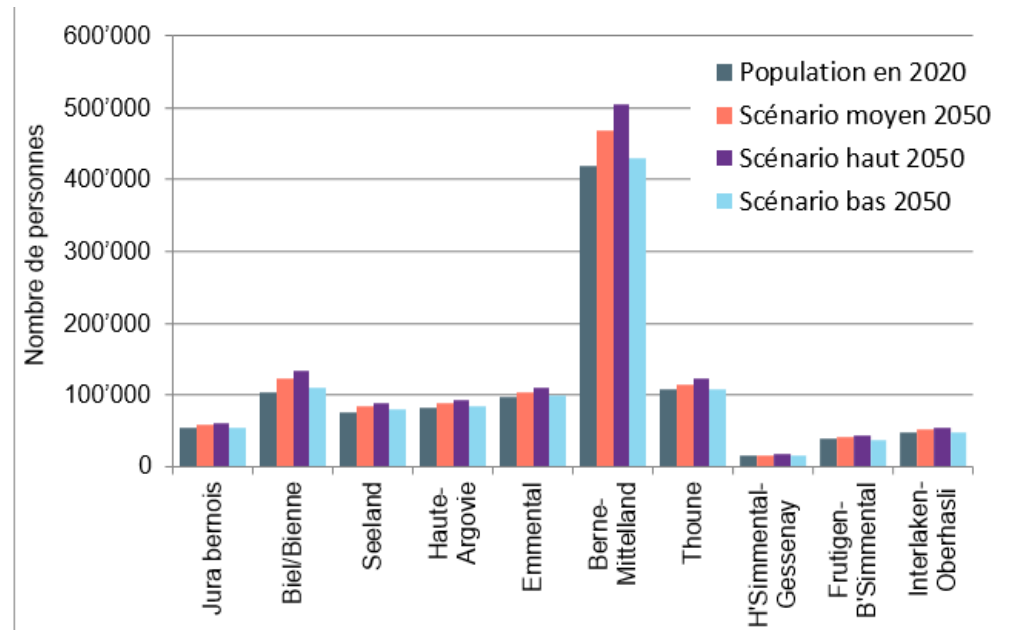
Les écarts de population peuvent être très importants d'un arrondissement à l'autre. Berne-Mittelland, qui compte près de 420 000 habitant-e-s (près de 40% de la population cantonale), est l'arrondissement le plus peuplé, tandis que le Haut-Simmental-Gessenay est celui qui compte le moins d'habitant-e-s (2% de la population cantonale). La population des autres arrondissements est comprise entre 40 000 et 110 000 habitant-e-s (cf. illustration 10, bâtons bleu foncé).

Plus forte croissance en valeur absolue : Berne-Mittelland et Biel/Bienne

Vu sa population, Berne-Mittelland affichera tout naturellement la plus forte croissance démographique en valeur absolue (+ 48 000 personnes selon le scénario moyen, + 85 000 selon le haut et + 11 000 selon le bas), suivi par Biel/Bienne (environ + 19 000 personnes selon le scénario moyen, + 30 000 selon le haut et + 8 000 selon le bas). D'après les scénarios moyen et haut, ces arrondissements représenteront à eux deux près de 65% de l'augmentation totale de la population bernoise d'ici 2050 et même 80% environ selon le scénario bas (cf. illustration 10, bâtons de couleur).

Plus forte croissance en valeur absolue (suite)

Illustration 10 : Arrondissements administratifs, population en 2020 et 2050

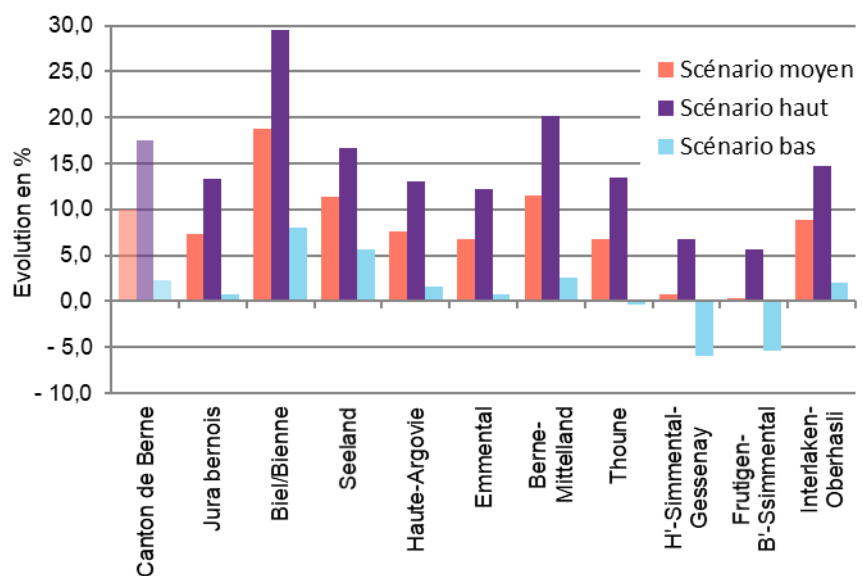


Source : calculs d'IC Infraconsult

Plus fort taux de croissance : Biel/Bienne

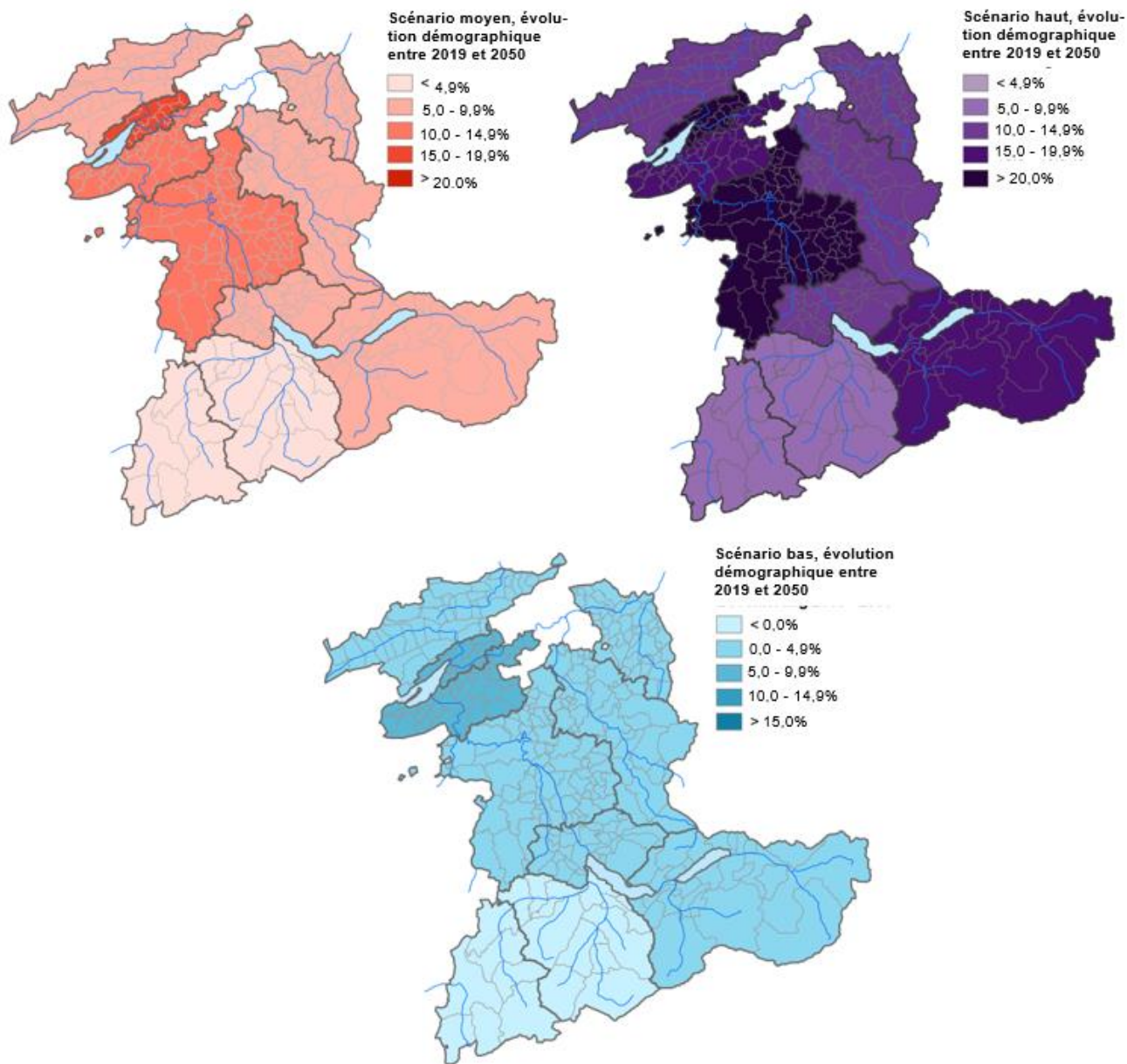
Le plus fort taux de croissance entre 2020 et 2050 revient à l'arrondissement administratif de Biel/Bienne (cf. illustration 11), mais ceux de Berne-Mittelland et du Seeland pour une part sont aussi supérieurs au taux de croissance cantonal moyen. Ce sont les arrondissements qui afficheront l'accroissement naturel et le solde migratoire les plus importants. Le Haut-Simmental-Gessenay et Frutigen-Bas-Simmental présenteront, quant à eux, les deux plus bas taux de croissance et, selon le scénario bas, verront même leur population diminuer.

Illustration 11 : Arrondissements administratifs, croissance démographique en % de 2020 à 2050



Source : calculs d'IC Infraconsult

Illustration 12 : Arrondissements administratifs, croissance démographique en % de 2020 à 2050



Source : calculs d'IC Infraconsult

Quatre arrondissements comptent plus de 30% de +65 ans

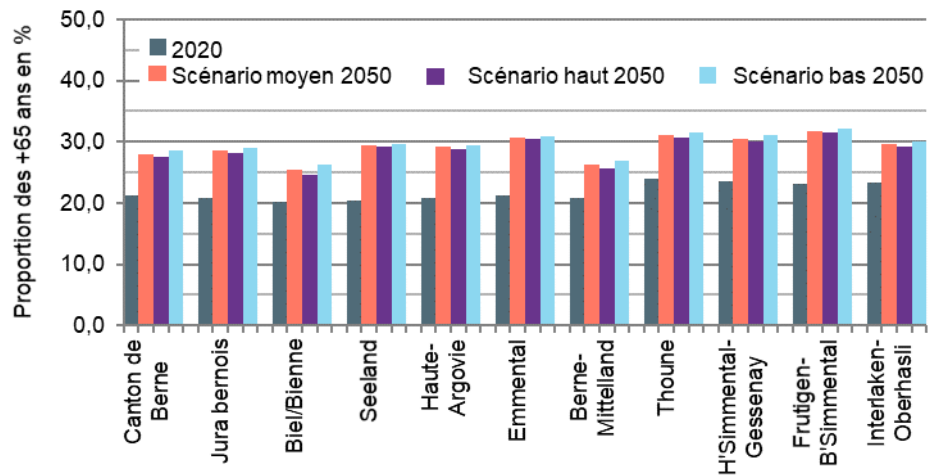
Le nombre de personnes de plus de 65 ans, dont l'augmentation est marquée aussi bien à l'échelle nationale que dans le canton de Berne, va également augmenter dans l'ensemble des arrondissements administratifs d'ici 2050. Les arrondissements de Frutigen-Bas-Simmental, de Thoune, du Haut-Simmental-Gessenay et de l'Emmental seront ceux qui compteront le plus d'individus de plus de 65 ans (plus de 30% de leur population en 2050) et de plus de 80 ans (plus de 13% de leur population), quel que soit le scénario envisagé. Biel/Bienne et Berne-Mittelland sont ceux qui compteront le plus faible effectif de +65 ans (entre 24% et 27% en fonction du scénario).

Les arrondissements de Biel/Bienne, de Haute-Argovie et du Seeland devraient, quant à eux, être les plus jeunes en 2050 (entre 24% et 27% de per-

sonnes de moins de 25 ans), tandis que les quatre arrondissements de l'Oberland sont ceux qui compteront le moins de jeunes (de 21% à 23 % de leur population).

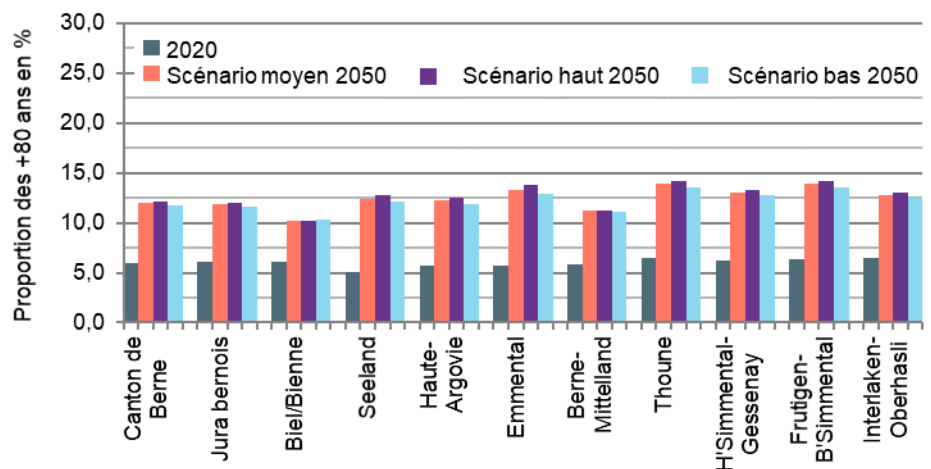
Augmentation de la proportion des +65 ans (suite)

Illustration 13 : Arrondissements administratifs, évolution de la part des +65 ans de 2020 à 2050



Source : calculs d'IC Infraconsult

Illustration 14 : Arrondissements administratifs, évolution de la part des +80 ans en % de 2020 à 2050



Source : calculs d'IC Infraconsult

Recul du pourcentage de personnes de 25 à 64 ans

La proportion de personnes en âge de travailler (25 à 64 ans) est en recul dans l'ensemble des arrondissements administratifs. Représentant en 2020 entre 53% et 55% de la population selon les arrondissements, les personnes de cette classe d'âge n'en constitueront plus que 45% à 50% en 2050 en fonction du scénario. Berne-Mittelland et Bienne sont les arrondissements où cette proportion sera la plus élevée.

Chiffres en annexe

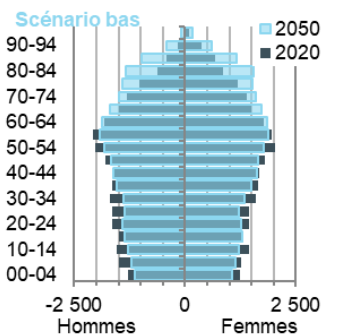
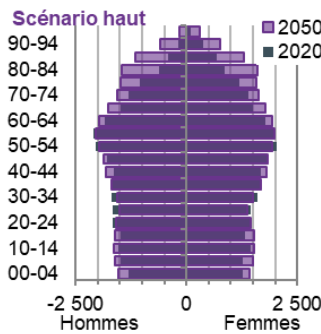
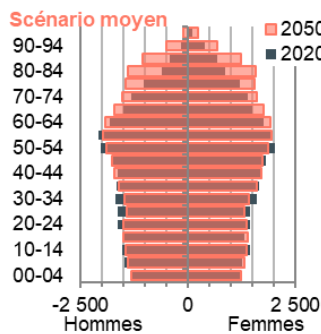
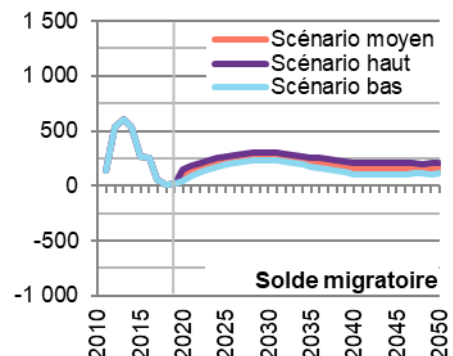
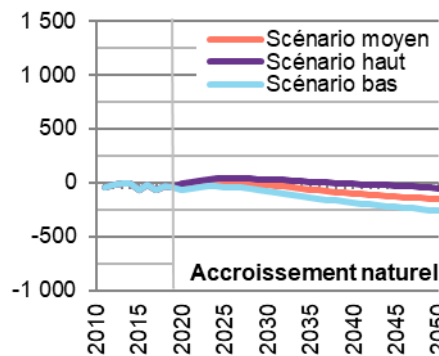
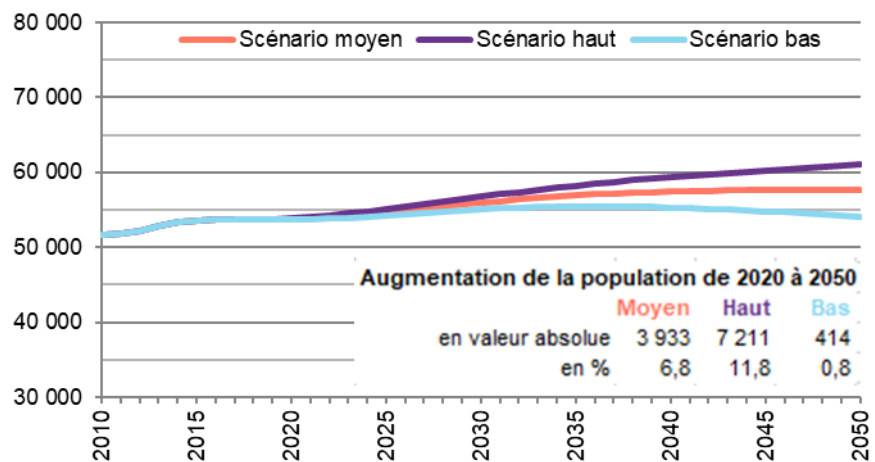
Les données chiffrées de la population et de l'évolution démographique, de la pyramide des âges, de l'accroissement naturel et du solde migratoire spécifiques à chaque arrondissement, région et conférence régionale sont présentées dans des tableaux à l'annexe A-2.

4.3 Données par arrondissement administratif

AA Jura bernois

Entre 2020 et 2050, l'arrondissement administratif du Jura bernois enregistrera une légère croissance démographique, à peine inférieure à la moyenne cantonale, qui s'expliquera essentiellement par l'immigration. Les échanges migratoires intercantonaux seront à l'équilibre et le solde migratoire intracantonal, légèrement inférieur à zéro. La part des personnes de plus de 65 ans dans la population du Jura bernois augmentera légèrement plus que la moyenne sur la période.

Illustration 15 : AA Jura bernois, population de 2010 à 2050, accroissement naturel et solde migratoire de 2010 à 2050, pyramide des âges en 2020 et 2050

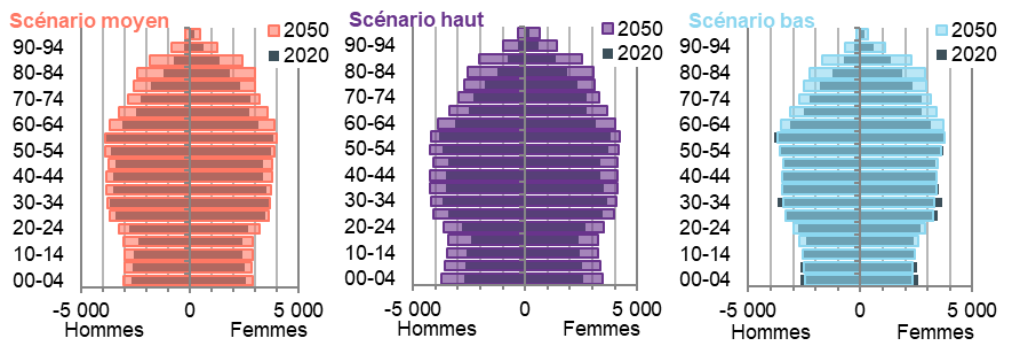
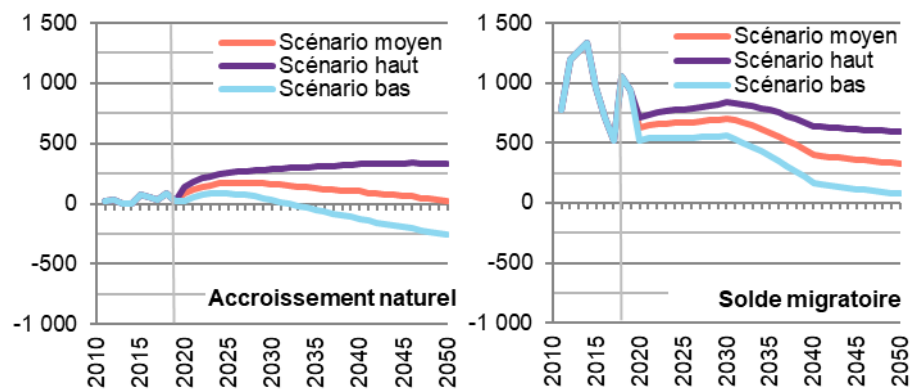
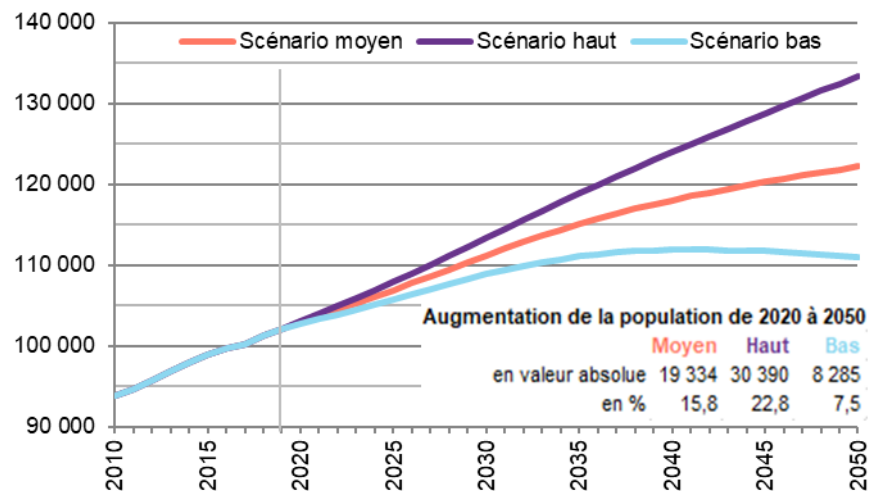


Source : OFS, STATPOP, calculs d'IC Infraconsult

AA Biel/Bienne

Entre 2020 et 2050, l'arrondissement administratif de Biel/Bienne connaîtra le plus fort taux croissance démographique à la faveur de l'immigration d'une part, la plus importante de tous les arrondissements en valeur relative, et de son taux de natalité de l'autre, qui est celui qui reculera le moins. Par rapport aux autres arrondissements, c'est lui qui comptera la plus faible proportion de personnes de plus de 65 ans et le pourcentage le plus élevé d'individus de moins de 25 ans.

Illustration 16 : AA Biel/Bienne, population de 2010 à 2050, accroissement naturel et solde migratoire de 2010 à 2050, pyramide des âges en 2020 et 2050

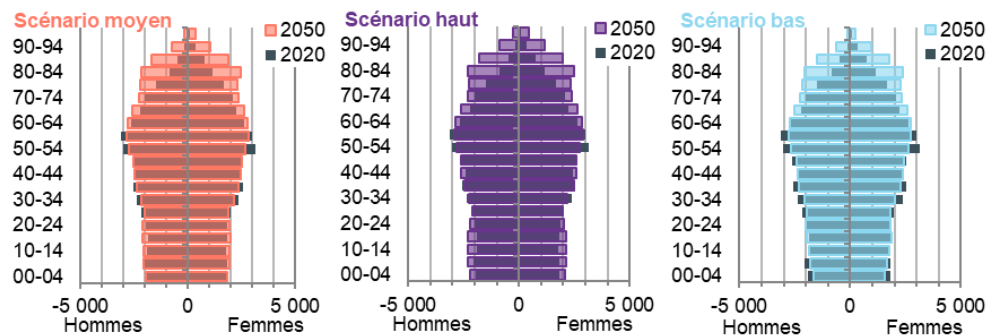
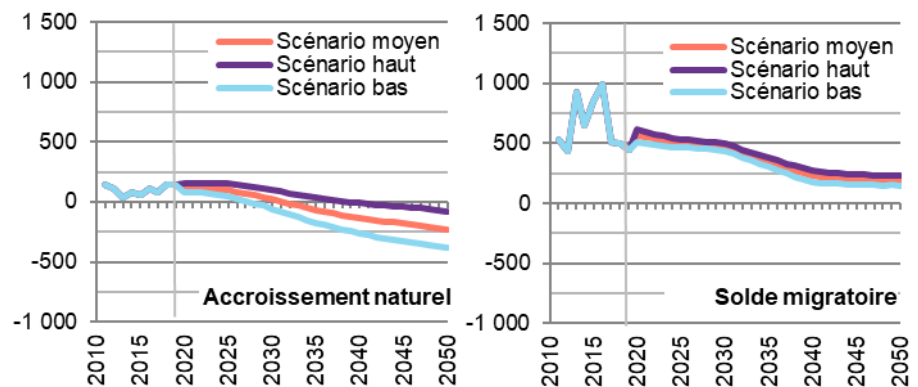
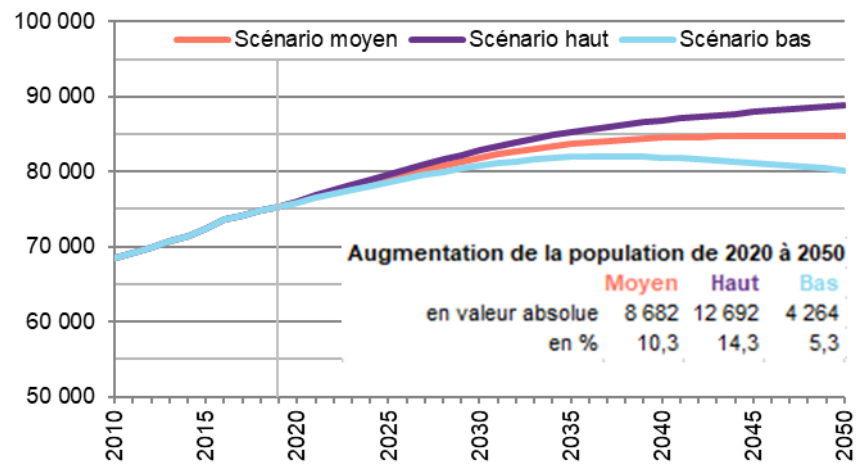


Source : OFS, STATPOP, calculs d'IC Infraconsult

AA Seeland

La croissance démographique du Seeland sera légèrement supérieure à la moyenne cantonale, essentiellement en raison de l'immigration. Le solde migratoire intracantonal sera à peine inférieur à zéro. L'accroissement naturel deviendra lui aussi négatif d'ici 2050. L'arrondissement du Seeland est celui qui connaîtra la plus forte augmentation du nombre de personnes de plus de 65 ans, particulièrement marquée dans la classe d'âge des plus de 80 ans.

Illustration 17 : AA Seeland, population de 2010 à 2050, accroissement naturel et solde migratoire de 2010 à 2050, pyramide des âges en 2020 et 2050

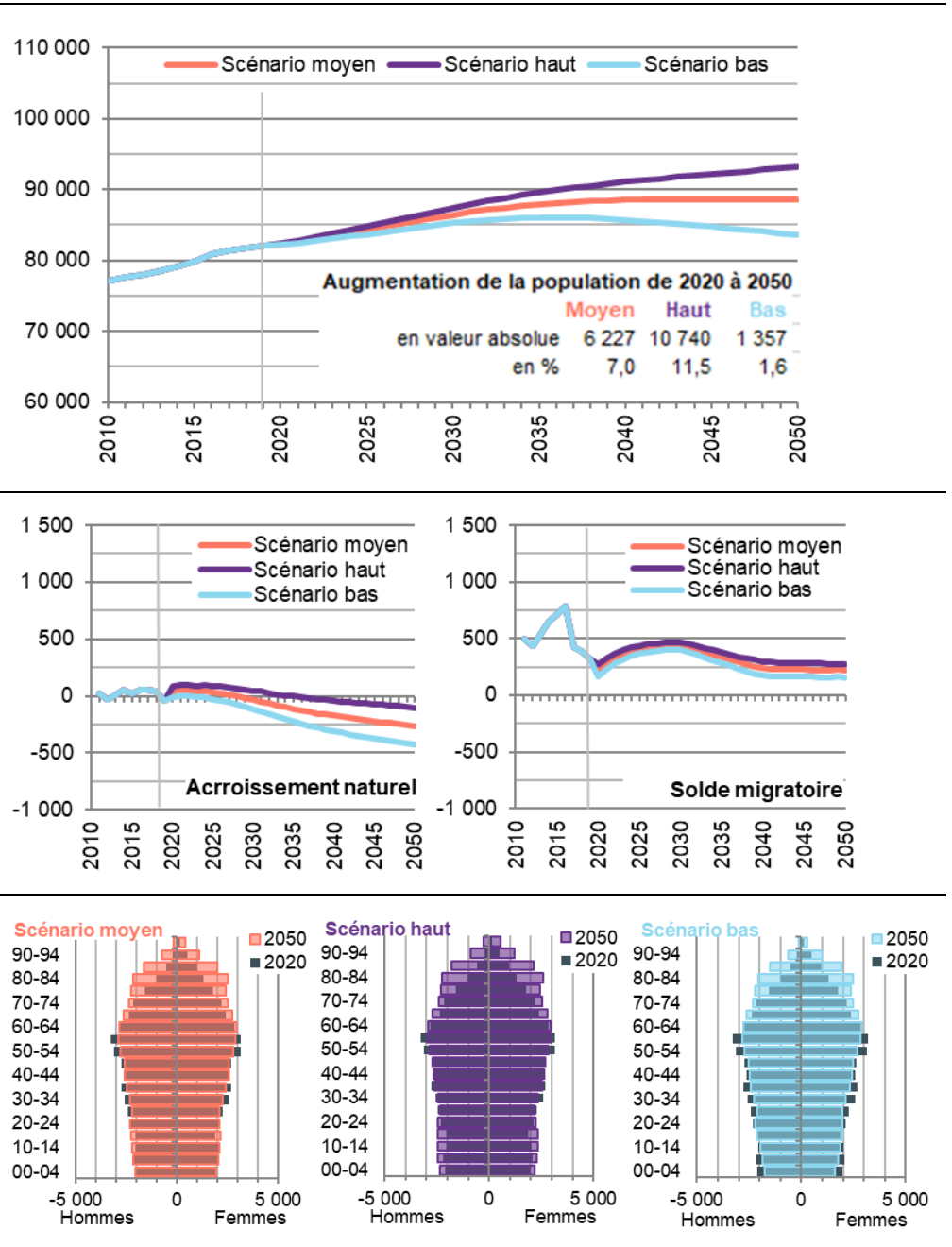


Source : OFS, STATPOP, calculs d'IC Infraconsult

AA Haute-Argovie

La population de l'arrondissement administratif de Haute-Argovie augmentera légèrement entre 2020 et 2050. A peine inférieure à la moyenne cantonale, cette croissance s'expliquera principalement par l'immigration et par le solde migratoire intracantonal, un peu au-dessus de zéro. L'accroissement naturel deviendra négatif à partir de 2035, et l'augmentation du nombre de personnes de plus de 65 ans sera légèrement supérieure à la moyenne d'ici 2050.

Illustration 18 : AA Haute-Argovie, population de 2010 à 2050, accroissement naturel et solde migratoire de 2010 à 2050, pyramide des âges en 2020 et 2050

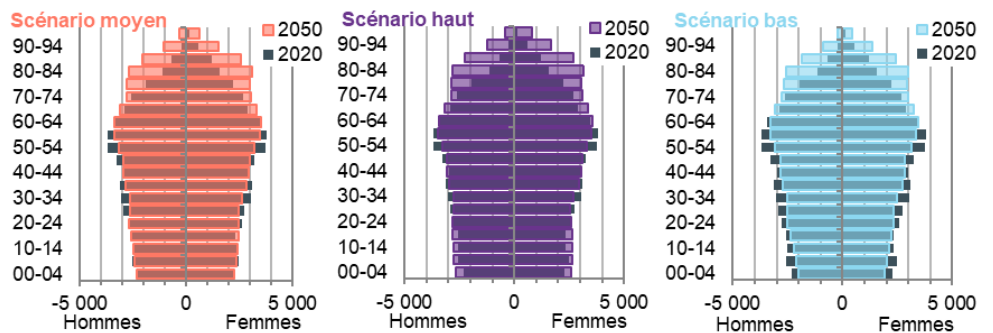
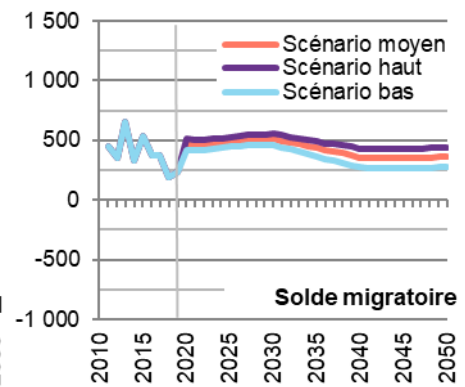
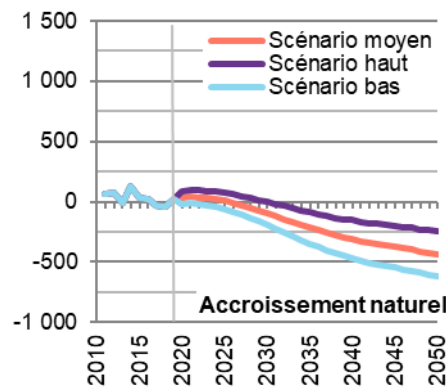
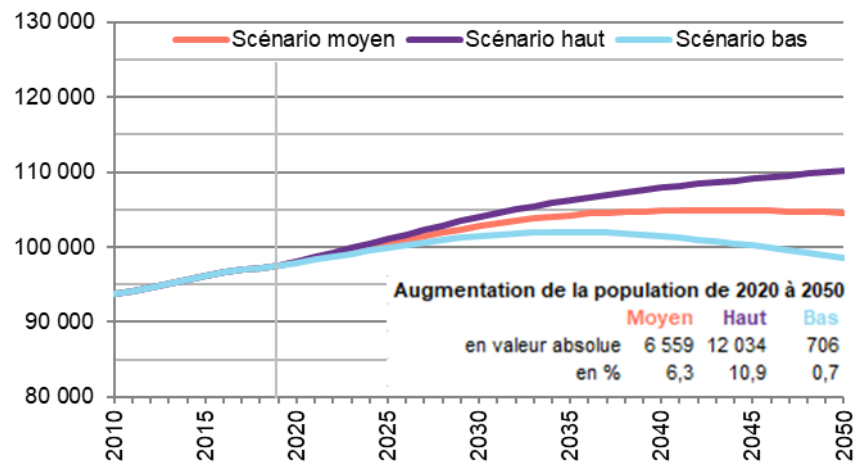


Source : OFS, STATPOP, calculs d'IC Infraconsult

AA Emmental

La population de l'arrondissement administratif de l'Emmental enregistrera une petite hausse entre 2020 et 2050. Légèrement inférieure à la moyenne cantonale, cette augmentation viendra principalement des migrations en provenance d'autres arrondissements cantonaux. Les échanges migratoires avec l'étranger et avec les autres cantons seront équilibrés. A partir de 2030, l'accroissement naturel passera bien en dessous de zéro. La population des personnes de plus de 65 ans augmentera plus que la moyenne jusqu'en 2050.

Illustration 19 : AA Emmental, population de 2010 à 2050, accroissement naturel et solde migratoire de 2010 à 2050, pyramide des âges en 2020 et 2050

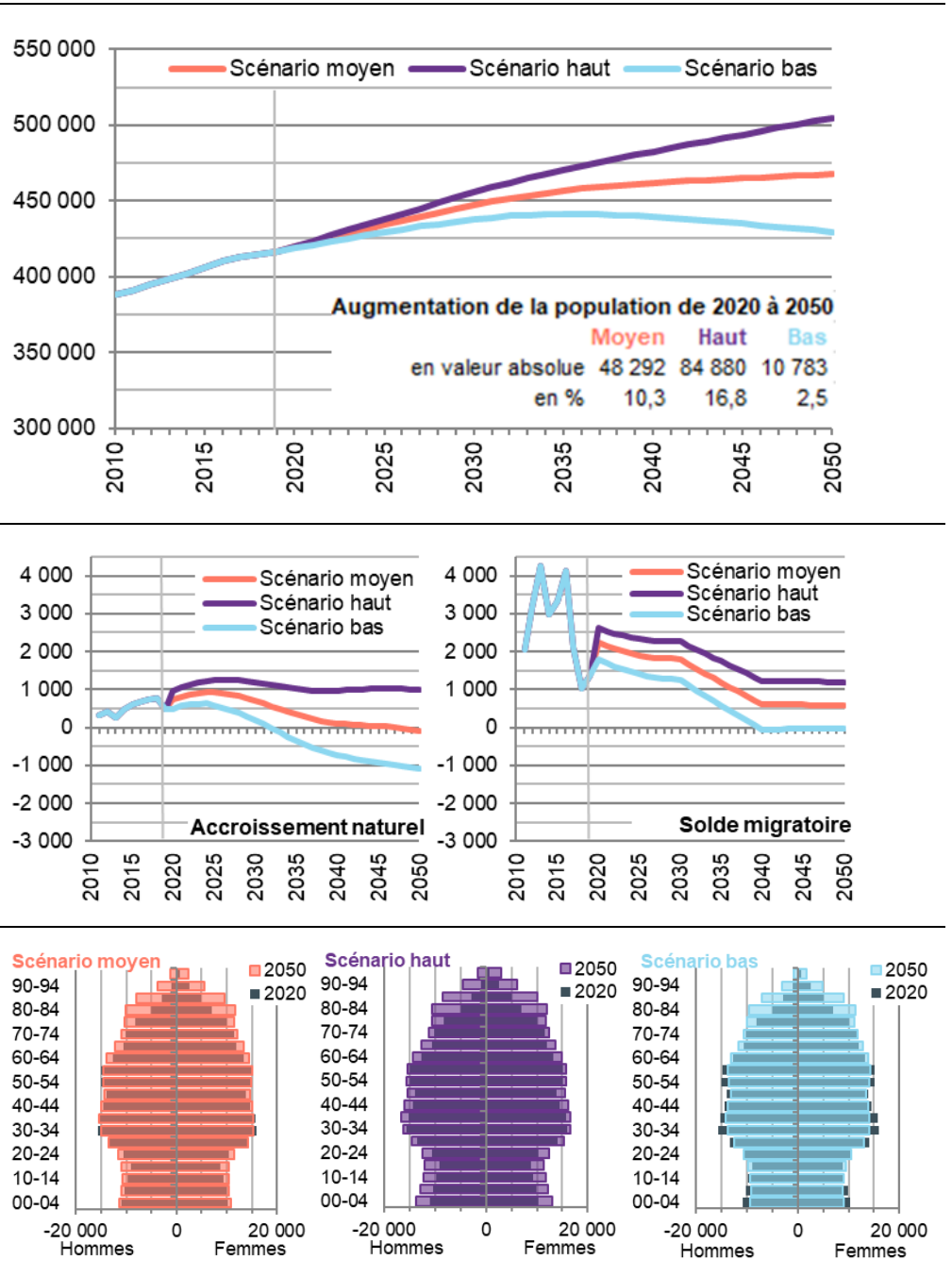


Source : OFS, STATPOP, calculs d'IC Infraconsult

AA Berne-Mittelland

Entre 2020 et 2050, l'arrondissement de Berne-Mittelland affichera la plus forte augmentation de population en valeur absolue, son taux de croissance étant lui-même supérieur à la moyenne cantonale. Cette évolution s'expliquera à la fois par l'immigration, plus forte, et par la natalité, moins faible, que dans les autres arrondissements. En 2050, Berne-Mittelland sera l'arrondissement à la plus forte proportion de personnes âgées de 25 à 64 ans.

Illustration 20 : AA Berne-Mittelland, population de 2010 à 2050, accroissement naturel et solde migratoire de 2010 à 2050, pyramide des âges en 2020 et 2050

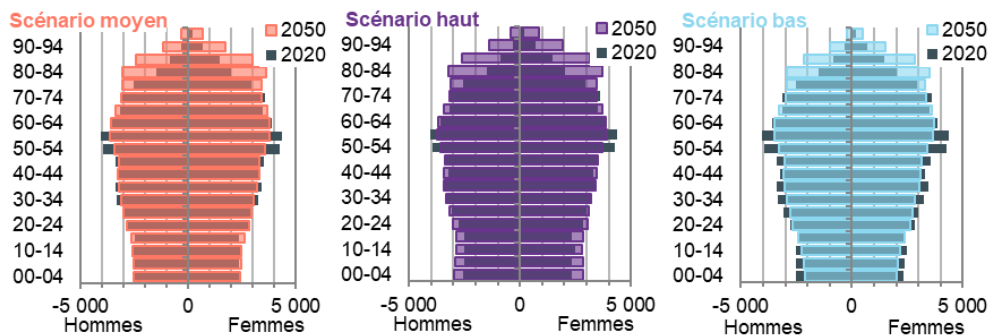
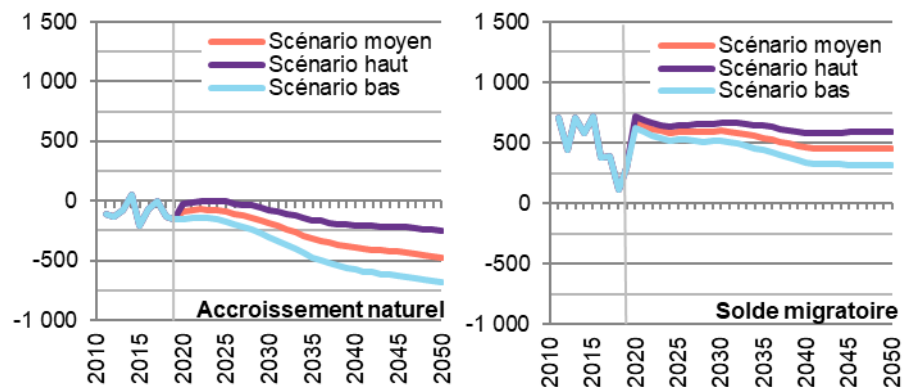
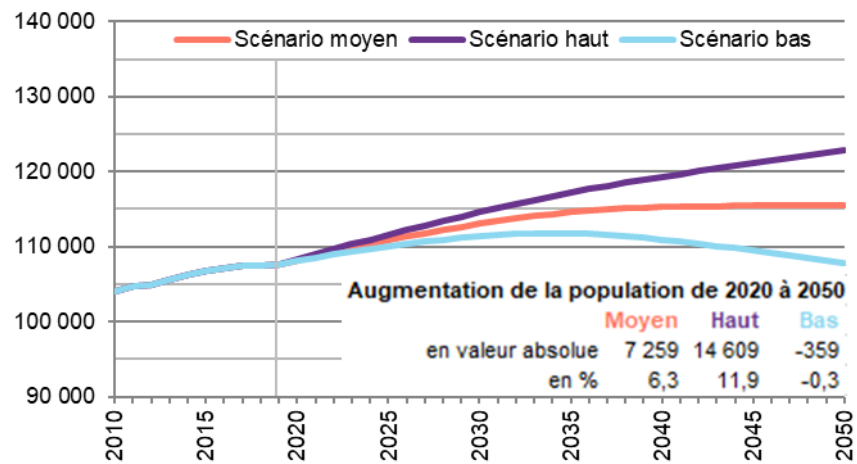


Source : OFS, STATPOP, calculs d'IC Infraconsult

AA Thoune

La population de l'arrondissement administratif de Thoune augmentera légèrement entre 2020 et 2050, un peu moins que la moyenne cantonale, et essentiellement en raison de l'immigration et des migrations en provenance d'autres arrondissements cantonaux. L'accroissement naturel, qui est d'ores et déjà négatif, continuera de diminuer. En 2050, Thoune sera l'arrondissement qui comptera la plus grande proportion de personnes de plus de 65 ans.

Illustration 21 : AA Thoune, population de 2010 à 2050, accroissement naturel et solde migratoire de 2010 à 2050, pyramide des âges en 2020 et 2050

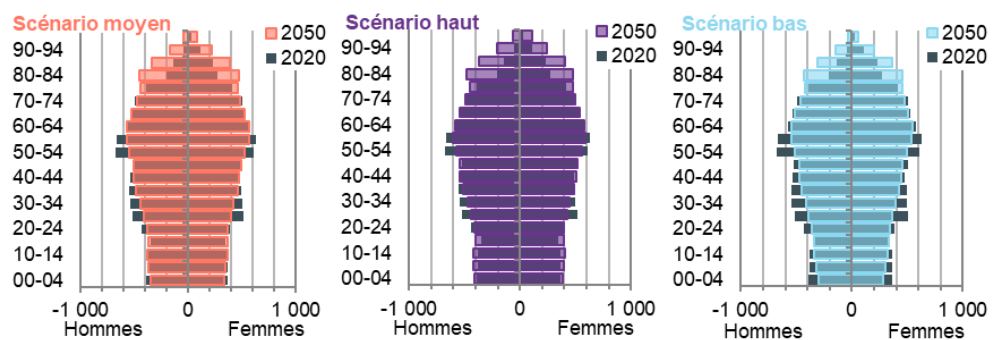
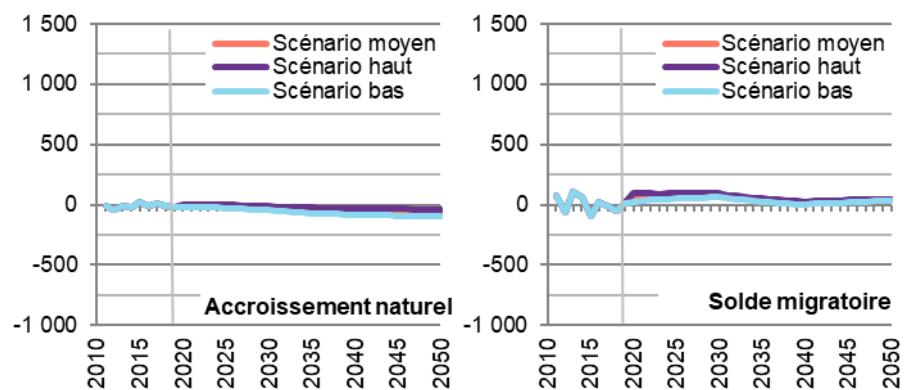
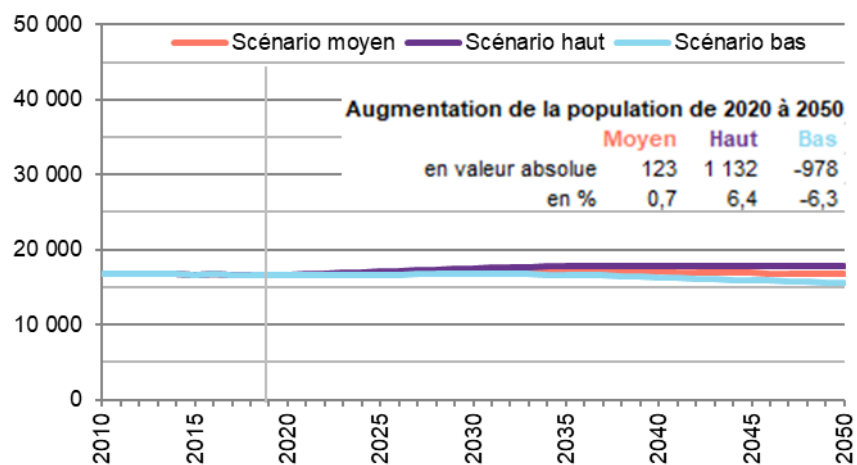


Source : OFS, STATPOP, calculs d'IC Infraconsult

AA Haut-Simmental-Gessenay

L'arrondissement administratif du Haut-Simmental-Gessenay enregistrera la plus faible évolution démographique de tous, avec celui de Frutigen-Bas-Simmental. Selon le scénario envisagé, sa population augmentera un peu, restera stable ou accusera un léger recul. L'éventuelle croissance sera essentiellement due à l'immigration, les échanges migratoires intercantonaux et intracantonaux étant quant à eux équilibrés. Déjà négatif, l'accroissement naturel continuera à baisser sur la période. En 2050, le Haut-Simmental-Gessenay sera l'arrondissement affichant le pourcentage le plus élevé de personnes de plus de 65 ans.

Illustration 22 : AA Haut-Simmental-Gessenay, population de 2010 à 2050, accroissement naturel et solde migratoire de 2010 à 2050, pyramide des âges en 2020 et 2050

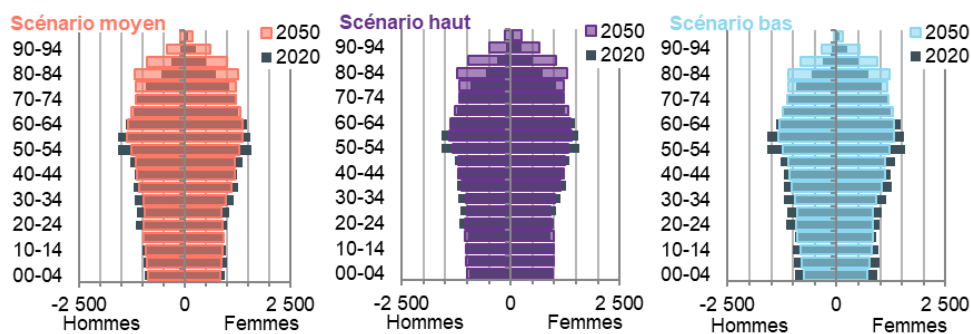
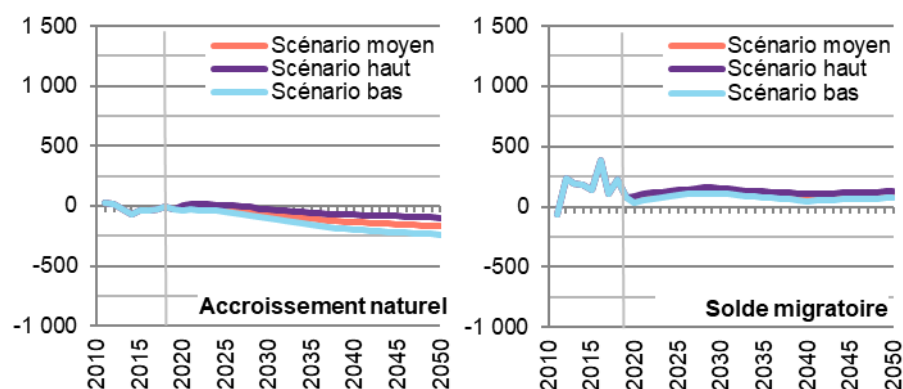
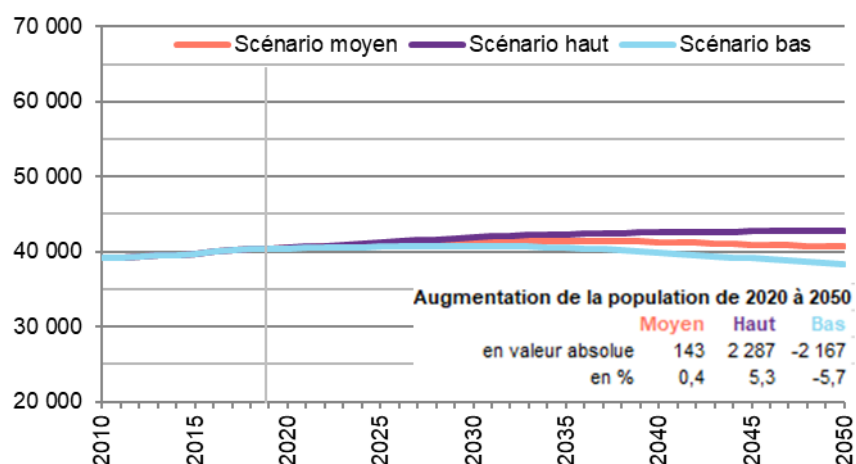


Source : OFS, STATPOP, calculs d'IC Infraconsult

AA Frutigen-Bas-Simmental

Avec celui du Haut-Simmental-Gessenay, l'arrondissement administratif de Frutigen-Bas-Simmental connaîtra la plus faible croissance démographique de tous. Selon le scénario envisagé, sa population augmentera un peu, restera au même niveau ou enregistrera une légère diminution. L'éventuelle croissance démographique s'expliquera en particulier par l'immigration, les échanges migratoires intercantonaux et intracantonaux étant équilibrés. L'accroissement naturel est déjà négatif et continuera de diminuer jusqu'en 2050. A cette échéance, la part des plus de 65 ans dans la population de l'arrondissement sera supérieure à celles des autres arrondissements.

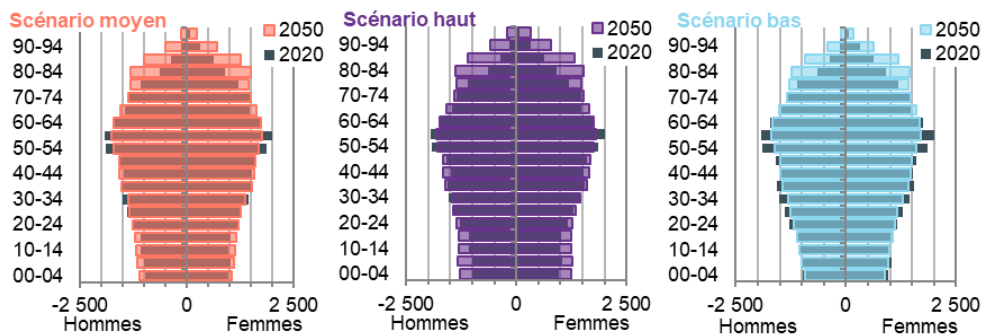
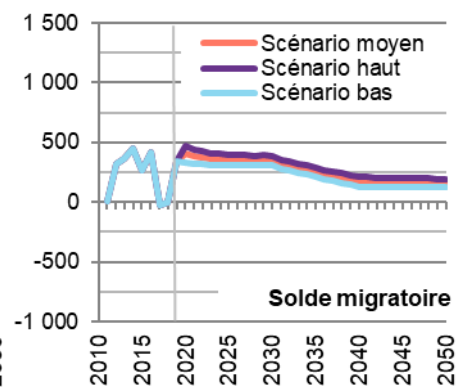
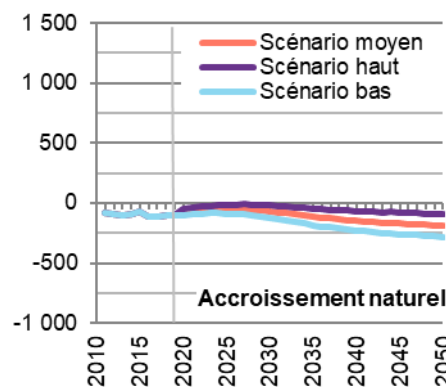
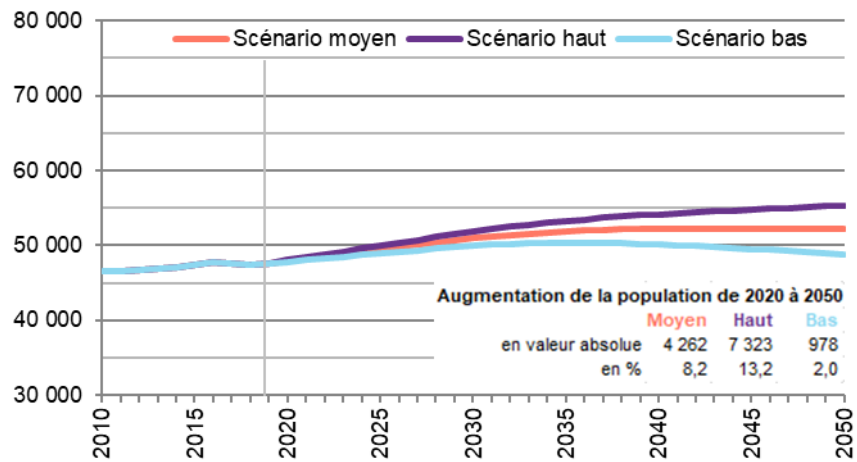
Illustration 23 : AA Frutigen – Bas-Simmental, population de 2010 à 2050, accroissement naturel et solde migratoire de 2010 à 2050, pyramide des âges en 2020 et 2050



Source : OFS, STATPOP, calculs d'IC Infraconsult

AA Interlaken-Oberhasli La population de l'arrondissement administratif d'Interlaken-Oberhasli va légèrement augmenter entre 2020 et 2050, un peu moins que la moyenne cantonale, principalement en raison de l'immigration. Les échanges migratoires avec les autres cantons sont à l'équilibre, tandis que le solde migratoire intracantonnel est à peine inférieur à zéro. L'accroissement naturel, qui est d'ores et déjà négatif, continuera à reculer. En 2050, la part des personnes de plus de 65 ans dans la population de cet arrondissement sera légèrement supérieure à celle des autres.

Illustration 24 : AA Interlaken - Oberhasli, population de 2010 à 2050, accroissement naturel et solde migratoire de 2010 à 2050, pyramide des âges en 2020 et 2050



Source : OFS, STATPOP, calculs d'IC Infraconsult

5. Synthèse

Principaux résultats	<p>Dans les grandes lignes, l'évolution démographique du canton de Berne suivra la tendance nationale dans les prochaines années, c'est-à-dire que la croissance se poursuivra, tout en ralentissant à partir de 2035. La population du canton de Berne augmentera moins que la moyenne des autres cantons. En raison du vieillissement de la population, l'accroissement naturel deviendra négatif ou à peine supérieur à zéro d'ici 2050, plus ou moins rapidement selon le scénario. Le facteur qui déterminera l'évolution démographique sera donc les migrations entrantes, en particulier en provenance de l'étranger (immigration).</p> <p>De la même manière, le développement des arrondissements administratifs (AA) reflète celui du canton, mais le nombre d'habitant-e-s, la croissance et la pyramide des âges sont très disparates d'un arrondissement à l'autre. Le taux de croissance des AA de Biel-Bienne, de Berne-Mittelland et en partie du Seeland est supérieur à la moyenne. Ce sont les arrondissements qui afficheront l'accroissement naturel et le solde migratoire les plus élevés.</p> <p>L'augmentation marquée du pourcentage de personnes de plus de 65 ans dans la population suisse et cantonale se retrouve aussi dans l'ensemble des arrondissements administratifs. C'est dans ceux de Frutigen-Bas-Simmental, de Thoune, du Haut-Simmental-Gessenay et de l'Emmental que la proportion des personnes de plus de 65 ans sera la plus élevée (plus de 30%) en 2050, tout comme celle des personnes de plus de 80 ans (plus de 13%).</p>
Prudence de mise	<p>Ces scénarios reposent sur des hypothèses. La population évoluera dans l'un ou l'autre sens selon les hypothèses qui se réaliseront. Il faut donc utiliser ces scénarios avec prudence et les vérifier régulièrement.</p> <p>Ils dessinent aussi le développement des régions, de certains territoires et des communes les plus importantes. Plus l'horizon des projections est lointain et le matériel statistique restreint, moins les données sont fiables. En d'autres termes, plus l'unité géographique est petite, plus il est recommandé d'approfondir les études.</p>
Bases pour définir des stratégies	<p>Dans le présent rapport, la Conférence des statistiques du canton de Berne publie des données actualisées auxquelles les acteurs cantonaux, régionaux ou locaux peuvent se référer pour imaginer et définir des stratégies (p. ex. stratégie économique, plan directeur), pour planifier (p. ex. politique du 3^e âge, infrastructure scolaire) ou prendre des mesures concrètes (lutte contre la pénurie de main d'œuvre qualifiée p. ex.). Les scénarios sont particulièrement utiles à la gestion des grandes tendances, comme la transition démographique, l'individualisation de la société, l'urbanisation ou la révolution numérique.</p>
Influence politique	<p>La société et les responsables politiques peuvent discuter de l'avenir tel qu'il se profile, tel qu'ils se l'imaginent et auquel ils aspirent, ainsi que des opportunités et des risques que présentent les différents scénarios d'évolution démographique, puis utiliser les moyens dont ils disposent pour agir dans les domaines cités plus haut. Ils peuvent ainsi exercer une certaine influence sur l'évolution démographique et favoriser la probabilité de réalisation d'un scénario (privilégié).</p>
Perspectives	<p>La Conférence cantonale des statistiques suit les évolutions démographiques et adaptera ses scénarios si nécessaire.</p>

Annexes

A-1 Méthodologie

- A-1.1 Groupes de communes pour chaque composante démographique
- A-1.2 Répartition des migrations entrantes entre les communes et les régions
- A-1.3 Indicateurs démographiques du canton de Berne
- A-1.4 Vraisemblance des données

A-2 Résultats sous forme de tableaux

- A-2.1 Effectif et évolution démographiques
 - Scénario moyen
 - Scénario haut
 - Scénario bas
- A-2.2 Population par
 - Scénario moyen
 - Scénario haut
 - Scénario bas
- A-2.3 Accroissement naturel et solde migratoire
 - Scénario moyen
 - Scénario haut
 - Scénario bas

A-3 Références

- A-3.1 Abréviations et définitions
- A-3.2 Bibliographie

A-1 Méthodologie

A-1.1 Groupes de communes pour chaque composante démographique

Ces scénarios d'évolution démographique régionalisée sont établis en chiffrant les différentes composantes démographiques pour toutes les communes du canton de Berne (au nombre de 342 au 1.1.2020) à partir des moyennes statistiques de l'OFS (des années 2010 à 2019). Concrètement, on calcule les chiffres spécifiques aux 41 communes comptant au moins 5000 habitant-e-s (au 31.12.2019). Ces 41 communes regroupent près de 600 000 habitant-e-s, soit 58% de la population cantonale. Le reste des communes, qui représente près de 435 000 habitant-e-s, est réparti dans des groupes constitués pour chaque composante démographique, le nombre de groupes variant de 2 à 5 selon la composante. Ces groupes sont créés selon une analyse multifactorielle, tenant à la fois compte des chiffres spécifiques à chaque commune et des facteurs suivants :

- Typologie des communes (OFS) : caractère urbain, densité, taille, accessibilité, critères socio-économiques, secteurs agricole, industriel, tertiaire ou touristique, commune résidentielle ou d'emploi ;
- Typologie des espaces (OACOT) : centres d'importance nationale, cantonale ou régionale, centres urbains des agglomérations, ceinture des agglomérations et axes de développement, espaces ruraux à proximité d'un centre urbain, régions de collines et de montagnes ;
- Situation géographique (IC Infraconsult) : proximité des communes par rapport à d'autres cantons et à la France, desserte.

Les tableaux ci-dessous indiquent les groupes constitués pour les différentes composantes démographiques.

Illustration 25 : Groupes de communes pour chaque composante démographique

Groupes pour		
Natalité	Description	Chiffres
1-41 Communes > 5000 habitants	Natalité supérieure à la moyenne dans les communes du secteur industriel (dans la classe d'âge des moins de 30 ans), dans les communes résidentielles urbaines et périurbaines du secteur tertiaire (dans la classe d'âge des 30-34 ans) et dans les noyaux urbains et les communes résidentielles et d'emploi urbaines (dans la classe d'âge des plus de plus de 34 ans)	spécifiques à chaque commune
42 Communes agricoles	Communes agricoles périurbaines et rurales	supérieurs à la moyenne
43 Communes < 5000 habitants, hors communes agricoles / touristiques	Communes résidentielles/d'emploi des moyennes agglomérations, communes des secteurs industriel, tertiaire et mixtes	dans la moyenne
44 Communes touristiques < 5000 habitants	Communes touristiques	inférieurs à la moyenne

Groupe pour		
Mortalité	Description	Chiffres
1-41 Communes > 5000 habitants	Mortalité supérieure à la moyenne dans les noyaux urbains	spécifiques à chaque commune
42 Communes rurales < 5000 habitants	Communes rurales des secteurs agricole, touristique, industriel et tertiaire	supérieurs à la moyenne
43 Communes urbaines et périurbaines < 5000 habitants	Communes urbaines et périurbaines des secteurs agricole, touristique, industriel et tertiaire	légèrement inférieurs à la moyenne

Groupe pour		
Naturalisation	Description	Chiffres
1-41 Communes > 5000 habitants	Immigration inférieure à la moyenne dans les noyaux urbains, les communes touristiques et celles accueillant des diplomates	spécifiques à chaque commune
42 Communes < 5000 habitants, hors communes touristiques	Communes résidentielles et d'emploi des moyennes agglomérations, communes des secteurs agricole, industriel et tertiaire	légèrement supérieurs à la moyenne
43 Communes touristiques < 5000 habitants	Communes touristiques	inférieurs à la moyenne

Groupe pour		
Emigration (à l'étranger)	Description	Chiffres
1-41 Communes > 5000 habitants	Emigration supérieure à la moyenne dans les noyaux urbains, les communes urbaines des noyaux urbains, les communes touristiques et celles accueillant des diplomates	spécifiques à chaque commune
42 Communes touristiques secondaires rurales < 5000 habitants	Communes touristiques secondaires rurales (plus Grindelwald)	très supérieurs à la moyenne
43 Autres communes touristiques < 5000 habitants	Communes touristiques urbaines ou d'un centre rural (hors Grindelwald)	supérieurs à la moyenne
44 Communes urbaines/périurbaines < 5000 habitants, hors communes touristiques	Communes urbaines ou périurbaines des secteurs agricole, industriel et tertiaire	dans la moyenne
45 Communes rurales < 5000 habitants, hors communes touristiques	Communes rurales des secteurs agricole, industriel et tertiaire	inférieurs à la moyenne

Groupe pour		
Migration vers autre canton	Description	Chiffres
1-41 Communes > 5000 habitants	Migrations vers un autre canton supérieures à la moyenne dans les noyaux urbains, les communes à la frontière d'un autre canton, les communes touristiques	spécifiques à chaque commune
42 Communes limitrophes < 5000 habitants, bien desservies	Communes limitrophes bien desservies	très supérieurs à la moyenne
43 Autres communes limitrophes < 5000 habitants	Communes limitrophes moins bien desservies	supérieurs à la moyenne
44 Communes touristiques non limitrophes, ni urbaines < 5000 habitants	Communes touristiques qui ne sont ni urbaines, ni limitrophes	dans la moyenne
45 Communes non limitrophes < 5000 habitants des AA du Jura bernois et de Haute-Argovie	Communes non limitrophes des arrondissements administratifs du Jura bernois et de Haute-Argovie (plus Trub, Schangnau, Guggisberg)	dans la moyenne
46 Autres communes non limitrophes < 5000 habitants	Autres communes non limitrophes	inférieurs à la moyenne

Groupe pour		
Migration vers autres communes BE	Description	Chiffres
1-41 Communes > 5000 habitants	Migrations à destination d'autres communes supérieures à la moyenne dans les communes touristiques urbaines, ainsi que dans les communes résidentielles urbaines des moyennes agglomérations et inférieures à la moyenne dans les communes à la frontière d'un autre canton et dans les noyaux urbains	spécifiques à chaque commune
42 Communes < 5000 habitants avec le plus départs	Communes avec départs pour autre commune bernoise > 0,06	supérieurs à la moyenne
43 Communes < 5000 habitants avec départs assez nombreux	Communes avec départs pour autre commune bernoise compris entre 0,05 et 0,06	légèrement supérieurs à la moyenne
44 Communes < 5000 habitants avec départs assez faibles	Communes avec départs pour autre commune bernoise compris entre 0,04 et 0,05	légèrement inférieurs à la moyenne
45 Commune < 5000 habitants avec le moins de départs	Communes avec départs pour autre commune bernoise < 0,04	inférieurs à la moyenne

Source : IC Infraconsult

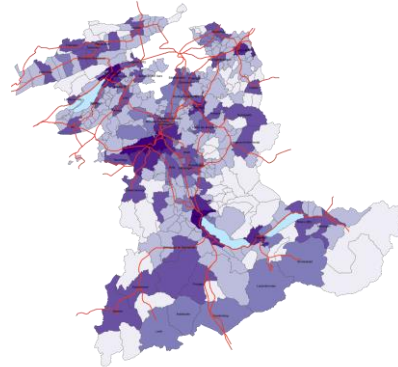
A-1.2 Répartition des migrations entrantes entre les communes et les régions

Une analyse multifactorielle est utilisée pour répartir les migrations entrantes (immigration et migration en provenance d'autres cantons selon scénarios 2020 produits par l'OFS pour le canton de Berne et migration en provenance d'autres communes bernoises calculées pour établir les présents scénarios d'évolution démographique régionalisée). Parmi les facteurs pris en compte figurent notamment :

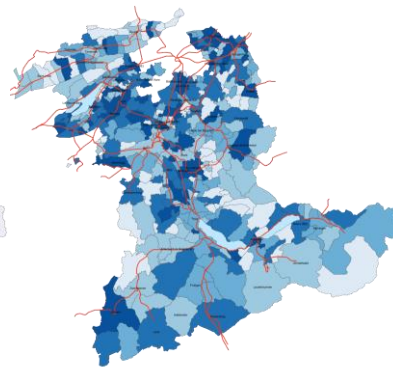
- Typologie des espaces (OACOT) : centres d'importance nationale, cantonale ou régionale, centres urbains des agglomérations, ceinture des agglomérations et axes de développement, espaces ruraux à proximité d'un centre urbain, régions de collines et de montagnes ; valeurs cibles pour l'évolution démographique des communes et des types d'espaces (août 2020) ;
- Réserves de zones à bâtir (OACOT) : zones à bâtir non construites et réserves internes théoriques de zones d'habitation, zones mixtes et zones centrales (HMC ; août 2020) ;
- Statistiques des constructions et des logements (OFS) : Nouveaux logements et parc total de logements 2013-2018.

Illustration 26 : Bases de répartition des migrations entrantes entre les communes et les régions

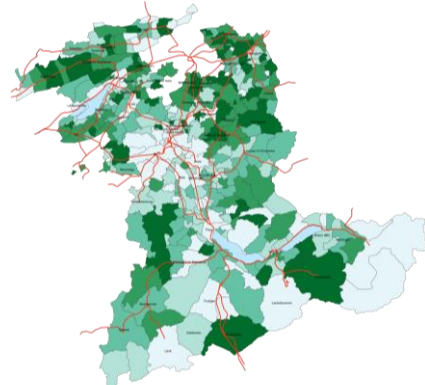
Valeurs cibles de l'évolution démographique selon la typologie des espaces de l'OACOT



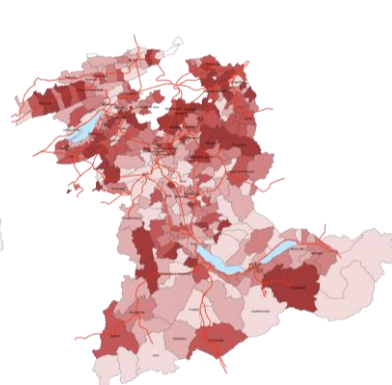
Part des nouveaux logements dans le parc total de logements



Part des zones à bâtir non construites dans l'ensemble des zones d'habitation, des zones mixtes et des zones centrales



Part des réserves internes dans l'ensemble des zones d'habitation, des zones mixtes et des zones centrales



Légende : plus la zone est sombre, plus la part est élevée.

Source : Typologie des espaces et réserves de zones à bâtir (OACOT) ; Statistiques de constructions et de logements (OFS)

A-1.3 Indicateurs démographiques du canton de Berne

Les présents scénarios d'évolution démographique régionalisée du canton de Berne reposent sur les hypothèses de natalité, de mortalité, de naturalisation et de mouvements migratoires de l'OFS. En combinant ces hypothèses pour chaque scénario, on obtient les indicateurs démographiques suivants tirés des scénarios de l'OFS pour le canton de Berne de 2020 à 2050⁴.

Illustration 27 : Indicateurs démographiques des scénarios d'évolution de la population de l'OFS, canton de Berne, 2019 et 2050

	2019		2050	
	Suisse	Etranger	Suisse	Etranger
Scénario moyen (OFS AR-00-2020)				
Nombre moyen d'enfants par femme	1,4	1,93	1,51	1,94
Age moyen à la maternité	32,51	30,5	34,02	31,91
Espérance de vie des hommes à la naissance	81,37	80,27	87,08	85,53
Espérance de vie des femmes à la naissance	85,29	86,66	89,39	90,85
Nombre d'arrivées de l'étranger	2 440	11 560	2 440	10 560
Nombre d'arrivées d'un autre canton	9 216	3 179	8 701	4 171
Scénario haut (OFS BR-00-2020)				
Nombre moyen d'enfants par femme	1,41	1,99	1,71	2,14
Age moyen à la maternité	32,51	30,48	33,51	31,44
Espérance de vie des hommes à la naissance	81,61	80,85	88,66	87,45
Espérance de vie des femmes à la naissance	85,46	87,22	90,69	92,66
Nombre d'arrivées de l'étranger	2 440	12 560	2 440	12 560
Nombre d'arrivées d'un autre canton	9 216	3 179	9 104	4 745
Scénario bas OFS (CR-00-2020)				
Nombre moyen d'enfants par femme	1,4	1,87	1,31	1,73
Age moyen à la maternité	32,52	30,52	34,52	32,38
Espérance de vie des hommes à la naissance	81,19	79,3	85,3	83,71
Espérance de vie des femmes à la naissance	85,06	86,51	88,12	89,66
Nombre d'arrivées de l'étranger	2 440	10 560	2 440	8 560
Nombre d'arrivées d'un autre canton	9 216	3 179	8 277	3 606

Source : OFS, STATPOP, Scénarios d'évolution de la population des cantons de 2020 à 2050

⁴ Pour un descriptif détaillé des hypothèses et des scénarios des projections démographiques actuelles de l'OFS pour la Suisse et le canton de Berne, consulter la publication « Scénarios d'évolution de la population de la Suisse et des cantons 2020-2050 » (au 31.12.2020) : <https://www.bfs.admin.ch/bfs/fr/home/statistiques/population/evolution-future/scenarios-cantons.assetdetail.14963222.html>

A-1.4 Vraisemblance des données

En les comparant à d'autres sources d'information, les ordres de grandeur des présents scénarios démographiques se révèlent vraisemblables :

- Plan directeur du canton de Berne : le scénario haut établi par l'OFS pour le canton de Berne équivaut à peu près la croissance que pourraient enregistrer les communes si l'évolution démographique déterminante définie dans le plan directeur cantonal était complètement exploitée. Avec le scénario moyen de l'OFS, environ la moitié de cette évolution serait exploitée, et avec le bas, son exploitation serait quasi nulle.
- Service statistique de la ville de Berne : selon le scénario moyen des présentes projections démographiques, la valeur approximative pour la ville de Berne en 2050 dépassera de 4% environ (+ 6500 personnes) celle que prévoient les scénarios établis par le service statistique de la ville de Berne.

A-2 Résultats sous forme de tableaux

(à partir de la page suivante)

A-2.1 Effectif et évolution démographiques

Tableau A1 - 1a : Population 2019, 2030, 2040 et 2050, scénario moyen														
Scénario moyen	Population					Variation en valeur absolue				Variation en %				
	2019	2030	2040	2050		2019-30	2030-40	2040-50		2019-30	2030-40	2040-50		
Arrondissements administratifs														
Jura bernois	53'707	55'940	57'425	57'703	2'233	1'485	278	278	4,2	2,7	0,5	5,2	5,0	5,0
Biel/Bienne	102'156	111'199	118'043	122'197	9'043	6'844	4'154	4'154	8,9	6,2	3,5	9,8	10,0	10,6
Seeland	75'335	81'889	84'519	84'893	6'554	2'630	174	174	8,7	3,2	0,2	7,2	7,4	7,4
Haute-Argovie	82'061	86'441	88'530	88'553	4'380	2'089	23	23	5,3	2,4	0,0	7,9	7,8	7,7
Emmental	97'504	102'783	104'821	104'568	5'279	2'038	-253	-253	5,4	2,0	-0,2	9,4	9,3	9,1
Berne-Mittelland	416'469	447'128	461'729	467'737	30'659	14'601	6'008	6'008	7,4	3,3	1,3	40,1	40,4	40,7
Thoune	107'628	113'089	115'263	115'477	5'461	2'174	214	214	5,1	1,9	0,2	10,4	10,2	10,0
Haut-Simmmental-Gessenay	16'556	17'177	17'073	16'732	621	-104	-341	-341	3,8	-0,6	-2,0	1,6	1,6	1,5
Frutigen-Bas-Simmmental	40'458	41'362	41'281	40'646	904	-81	-635	-635	2,2	-0,2	-1,5	3,9	3,7	3,5
Interlaken - Oberhasli	47'600	50'945	52'234	52'185	3'345	1'289	-49	-49	7,0	2,5	-0,1	4,6	4,6	4,5
Régions administratives														
Jura bernois	53'707	55'940	57'425	57'703	2'233	1'485	278	278	4,2	2,7	0,5	5,2	5,0	5,0
Seeland	177'491	193'088	202'562	206'890	15'597	9'474	4'328	4'328	8,8	4,9	2,1	17,1	17,4	18,0
Emmental-Haute-Argovie	179'565	189'224	193'351	193'121	9'659	4'127	-230	-230	5,4	2,2	-0,1	17,3	17,1	16,8
Berne-Mittelland	416'469	447'128	461'729	467'737	30'659	14'601	6'008	6'008	7,4	3,3	1,3	40,1	40,4	40,7
Oberland	212'242	222'573	225'851	225'040	10'331	3'278	-811	-811	4,9	1,5	-0,4	20,4	20,1	19,6
Conférences régionales														
Biel/Bienne - Seeland - Jura bernois	231'198	249'028	259'987	264'593	17'830	10'959	4'606	4'606	7,7	4,4	1,8	22,2	22,5	23,0
Haute-Argovie	82'061	86'441	88'530	88'553	4'380	2'089	23	23	5,3	2,4	0,0	7,9	7,8	7,7
Emmental	97'504	102'783	104'821	104'568	5'279	2'038	-253	-253	5,4	2,0	-0,2	9,4	9,3	9,1
Berne-Mittelland	416'469	447'128	461'729	467'737	30'659	14'601	6'008	6'008	7,4	3,3	1,3	40,1	40,4	40,7
Thoune Oberland occidental	164'842	171'628	173'617	172'855	6'986	1'989	-762	-762	4,2	1,2	-0,4	15,8	15,5	15,0
Oberland oriental	47'600	50'945	52'234	52'185	3'345	1'289	-49	-49	7,0	2,5	-0,1	4,6	4,6	4,5
Canton de Berne	1'039'474	1'107'954	1'140'918	1'150'491	68'480	32'964	9'573	9'573	6,6	3,0	0,8	100,0	100,0	100,0

Source: calcul d'IC Infraconsult

Tableau A1 - 1b : Population 2019, 2030, 2040 et 2050, scénario haut

Scénario haut	Population					Variation					Part dans la population cantonale en %				
	2019	2030	2040	2050	2019-30	en valeur absolue		en %		2019	2030	2040	2050		
						2030-40	2040-50	2030-40	2040-50						
Arrondissements administratifs															
Jura bernois	53'707	56'751	59'349	61'056	3'044	2'598	1'707	5,7	4,6	2,9	5,0	5,0	5,0		
Biel/Bienne	102'156	113'361	123'952	133'400	11'205	10'591	9'448	11,0	9,3	7,6	10,1	10,5	10,8		
Seeland	75'335	82'841	86'839	88'790	7'506	3'998	1'951	10,0	4,8	2,2	7,4	7,3	7,2		
Haute-Argovie	82'061	87'454	91'080	93'158	5'393	3'626	2'078	6,6	4,1	2,3	7,9	7,7	7,6		
Emmental	97'504	103'972	107'883	110'137	6'468	3'911	2'254	6,6	3,8	2,1	9,4	9,1	9,0		
Berne-Mittelland	416'469	455'505	482'703	504'930	39'036	27'198	22'227	9,4	6,0	4,6	40,1	40,5	41,0		
Thoune	107'628	114'611	119'327	122'928	6'983	4'716	3'601	6,5	4,1	3,0	10,4	10,2	10,1		
Haut-Simmental-Gessenay	16'556	17'539	17'765	17'784	983	226	19	5,9	1,3	0,1	1,6	1,6	1,4		
Frutigen-Bas-Simmental	40'458	41'894	42'548	42'835	1'436	654	287	3,5	1,6	0,7	3,9	3,7	3,5		
Interlaken-Oberhasli	47'600	51'831	54'150	55'336	4'231	2'319	1'186	8,9	4,5	2,2	4,6	4,6	4,5		
Régions administratives															
Jura bernois	53'707	56'751	59'349	61'056	3'044	2'598	1'707	5,7	4,6	2,9	5,0	5,0	5,0		
Seeland	177'491	196'202	210'791	222'190	18'711	14'589	11'399	10,5	7,4	5,4	17,1	17,4	18,1		
Emmental-Haute-Argovie	179'565	191'426	198'963	203'295	11'861	7'537	4'332	6,6	3,9	2,2	17,3	17,0	16,5		
Berne-Mittelland	416'469	455'505	482'703	504'930	39'036	27'198	22'227	9,4	6,0	4,6	40,1	40,5	41,0		
Oberland	212'242	225'875	233'790	238'883	13'633	7'915	5'093	6,4	3,5	2,2	20,4	20,1	19,4		
Conférences régionales															
Biel/Bienne - Seeland - Jura bernois	231'198	252'953	270'140	283'246	21'755	17'187	13'106	9,4	6,8	4,9	22,2	22,5	22,8		
Haute-Argovie	82'061	87'454	91'080	93'158	5'393	3'626	2'078	6,6	4,1	2,3	7,9	7,8	7,6		
Emmental	97'504	103'972	107'883	110'137	6'468	3'911	2'254	6,6	3,8	2,1	9,4	9,2	9,1		
Berne-Mittelland	416'469	455'505	482'703	504'930	39'036	27'198	22'227	9,4	6,0	4,6	40,1	40,5	40,7		
Thoune Oberland occidental	164'642	174'044	179'640	183'547	9'402	5'596	3'907	5,7	3,2	2,2	15,8	15,5	14,9		
Oberland oriental	47'600	51'831	54'150	55'336	4'231	2'319	1'186	8,9	4,5	2,2	4,6	4,6	4,5		
Canton de Berne	1'039'474	1'125'759	1'185'597	1'230'355	86'285	59'838	44'758	8,3	5,3	3,8	100,0	100,0	100,0		

Source: calcul d'IC Infraconsult

Tableau A1 - 1c : Population 2019, 2030, 2040 et 2050, scénario bas

Scénario bas	Population										Variation			Part dans la population cantonale en %			
	en valeur absolue										en %						
	2019	2030	2040	2050	2019-30	2030-40	2040-50	2019-30	2030-40	2040-50	2019	2030	2040	2050			
Arrondissements administratifs																	
Jura bernois	53'707	55'034	55'322	54'101	1'327	288	-1'221	2,5	0,5	-2,2	5,2	5,1	5,1	5,1			
Biel/Bienne	102'156	108'844	111'880	110'983	6'688	3'036	-897	6,5	2,8	-0,8	9,8	10,0	10,2	10,4			
Seeland	75'335	80'808	81'922	80'180	5'473	1'114	-1'742	7,3	1,4	-2,1	7,2	7,4	7,5	7,5			
Haute-Argovie	82'061	85'298	85'721	83'582	3'237	423	-2'139	3,9	0,5	-2,5	7,9	7,8	7,8	7,8			
Emmental	97'504	101'452	101'464	98'612	3'948	12	-2'852	4,0	0,0	-2,8	9,4	9,3	9,3	9,2			
Berne-Mittelland	416'469	437'831	439'383	429'536	21'362	1'552	-9'847	5,1	0,4	-2,2	40,1	40,2	40,2	40,2			
Thoune	107'628	111'414	110'926	107'746	3'786	-488	-3'180	3,5	-0,4	-2,9	10,4	10,2	10,1	10,1			
Haut-Simmental-Gessenay	16'556	16'765	16'301	15'583	209	-464	-718	1,3	-2,8	-4,4	1,6	1,5	1,5	1,5			
Frutigen-Bas-Simmental	40'458	40'766	39'889	38'285	308	-877	-1'604	0,8	-2,2	-4,0	3,9	3,7	3,6	3,6			
Interlaken-Oberhasli	47'600	49'951	50'128	48'799	2'351	177	-1'329	4,9	0,4	-2,7	4,6	4,6	4,6	4,6			
Régions administratives																	
Jura bernois	53'707	55'034	55'322	54'101	1'327	288	-1'221	2,5	0,5	-2,2	5,2	5,1	5,1	5,1			
Seeland	177'491	189'652	193'802	191'163	12'161	4'150	-2'639	6,9	2,2	-1,4	17,1	17,4	17,7	17,9			
Emmental-Haute-Argovie	179'565	188'750	187'185	182'194	7'185	435	-4'991	4,0	0,2	-2,7	17,3	17,2	17,1	17,1			
Berne-Mittelland	416'469	437'831	439'383	429'536	21'362	1'552	-9'847	5,1	0,4	-2,2	40,1	40,2	40,2	40,2			
Oberland	212'242	218'896	217'244	210'413	6'654	-1'652	-6'831	3,1	-0,8	-3,1	20,4	20,1	19,9	19,7			
Conférences régionales																	
Biel/Bienne - Seeland - Jura bernois	231'198	244'686	249'124	245'264	13'488	4'438	-3'860	5,8	1,8	-1,5	22,2	22,5	22,8	23,0			
Haute-Argovie	82'061	85'298	85'721	83'582	3'237	423	-2'139	3,9	0,5	-2,5	7,9	7,8	7,8	7,8			
Emmental	97'504	101'452	101'464	98'612	3'948	12	-2'852	4,0	0,0	-2,8	9,4	9,3	9,3	9,2			
Berne-Mittelland	416'469	437'831	439'383	429'536	21'362	1'552	-9'847	5,1	0,4	-2,2	40,1	40,2	40,2	40,2			
Thoune Oberland occidental	164'642	168'945	167'116	161'614	4'303	-1'829	-5'502	2,6	-1,1	-3,3	15,8	15,5	15,3	15,1			
Oberland oriental	47'600	49'951	50'128	48'799	2'351	177	-1'329	4,9	0,4	-2,7	4,6	4,6	4,6	4,6			
Canton de Berne	1'039'474	1'088'164	1'092'937	1'067'406	48'690	4'773	-25'531	4,7	0,4	-2,3	100,0	100,0	100,0	100,0			

Source: calcul d'IC Infraconsult

A-2.2 Population par classe d'âge

Scénario moyen	Population par classe d'âge										Parts des classes d'âge en %									
	2019					2050					2019					2050				
	Total	0-19	20-64	65+	Total	0-19	20-64	65+	Total	0-19	20-64	65+	Total	0-19	20-64	65+				
Arrondissements administratifs																				
Jura bernois	53'707	11'143	31'507	11'057	57'706	11'038	30'195	16'473	100,0	20,7	58,7	20,6	100,0	19,1	52,3	28,5				
Biel/Bienne	102'156	20'137	61'432	20'587	122'196	23'723	67'443	31'030	100,0	19,7	60,1	20,2	100,0	19,4	55,2	25,4				
Seeland	75'335	14'935	45'361	15'039	84'692	15'935	43'810	24'947	100,0	19,8	60,2	20,0	100,0	18,8	51,7	29,5				
Haute-Argovie	82'061	16'252	48'993	16'816	88'553	16'921	45'821	25'811	100,0	19,8	59,7	20,5	100,0	19,1	51,7	29,1				
Emmental	97'504	19'405	57'808	20'291	104'570	19'332	53'201	32'037	100,0	19,9	59,3	20,8	100,0	18,5	50,9	30,6				
Berne-Mittelland	416'469	77'578	253'144	85'747	467'738	86'476	258'378	122'884	100,0	18,6	60,8	20,6	100,0	18,5	55,2	26,3				
Thoune	107'628	19'514	62'727	25'387	115'475	20'294	59'188	35'993	100,0	18,1	58,3	23,6	100,0	17,6	51,3	31,2				
Haut-Simmmental-Gessenay	16'556	2'919	9'798	3'839	16'731	2'900	8'717	5'114	100,0	17,6	59,2	23,2	100,0	17,3	52,1	30,6				
Frutigen-Bas-Simmmental	40'458	7'714	23'524	9'220	40'644	7'200	20'505	12'939	100,0	19,1	58,1	22,8	100,0	17,7	50,5	31,8				
Interlaken-Oberhasli	47'600	8'144	28'494	10'962	52'186	9'119	27'580	15'487	100,0	17,1	59,9	23,0	100,0	17,5	52,8	29,7				
Régions administratives																				
Jura bernois	53'707	11'143	31'507	11'057	57'706	11'038	30'195	16'473	100,0	20,7	58,7	20,6	100,0	19,1	52,3	28,5				
Seeland	177'491	35'072	106'793	35'626	206'888	39'658	111'253	55'977	100,0	19,8	60,2	20,1	100,0	19,2	53,8	27,1				
Emmental-Haute-Argovie	179'565	35'657	106'801	37'107	193'123	36'253	99'022	57'848	100,0	19,9	59,5	20,7	100,0	18,8	51,3	30,0				
Berne-Mittelland	416'469	77'578	253'144	85'747	467'738	86'476	258'378	122'884	100,0	18,6	60,8	20,6	100,0	18,5	55,2	26,3				
Oberland	212'242	38'291	124'543	49'408	225'036	39'513	115'990	69'533	100,0	18,0	58,7	23,3	100,0	17,6	51,5	30,9				
Conférences régionales																				
Biel/Bienne - Seeland - Jura bernois	231'198	46'215	138'300	46'683	264'594	50'696	141'448	72'450	100,0	20,0	59,8	20,2	100,0	19,2	53,5	27,4				
Haute-Argovie	82'061	16'252	48'993	16'816	88'553	16'921	45'821	25'811	100,0	19,8	59,7	20,5	100,0	19,1	51,7	29,1				
Emmental	97'504	19'405	57'808	20'291	104'570	19'332	53'201	32'037	100,0	19,9	59,3	20,8	100,0	18,5	50,9	30,6				
Berne-Mittelland	416'469	77'578	253'144	85'747	467'738	86'476	258'378	122'884	100,0	18,6	60,8	20,6	100,0	18,5	55,2	26,3				
Thoune Oberland occidental	164'642	30'147	96'049	38'446	172'850	30'394	88'410	54'046	100,0	18,3	58,3	23,4	100,0	17,6	51,1	31,3				
Oberland oriental	47'600	8'144	28'494	10'962	52'186	9'119	27'580	15'487	100,0	17,1	59,9	23,0	100,0	17,5	52,8	29,7				
Canton de Berne	1'039'474	197'741	622'788	218'945	1'150'492	212'937	614'837	322'718	100,0	19,0	59,9	21,1	100,0	18,5	53,4	28,1				

Source: calcul d'IC Infraconsult

Tableau A1 - 2b : Population par classe d'âge 2019 et 2050, scénario haut

Scénario haut	Population par classe d'âge										Parts des classes d'âge en %										
	2019					2050					2030					2040					
	Total	0-19	20-64	65+	Total	0-19	20-64	65+	Total	0-19	20-64	65+	Total	0-19	20-64	65+	Total	0-19	20-64	65+	
Arrondissements administratifs																					
Jura bernois	53'707	11'143	31'507	11'057	61'056	12'362	31'527	17'167	100,0	20,7	58,7	20,6	100,0	20,2	51,6	28,1	100,0	20,2	51,6	28,1	
Biel/Bienne	102'156	20'137	61'432	20'587	133'401	27'577	73'110	32'714	100,0	19,7	60,1	20,2	100,0	20,7	54,8	24,5	100,0	20,4	53,2	26,4	
Seeland	75'335	14'935	45'361	15'039	88'793	17'668	45'176	25'949	100,0	19,8	60,2	20,0	100,0	19,9	50,9	29,2	100,0	19,9	50,4	29,7	
Haute-Argovie	82'061	16'252	48'993	16'816	93'157	18'871	47'424	26'862	100,0	19,8	59,7	20,5	100,0	20,3	50,9	28,8	100,0	19,6	49,9	30,4	
Emmental	97'504	19'405	57'808	20'291	110'138	21'600	55'005	33'533	100,0	19,9	59,3	20,8	100,0	19,7	54,7	25,6	100,0	18,7	50,4	30,9	
Berne-Mittelland	416'469	77'578	253'144	85'747	504'932	99'268	276'212	129'452	100,0	18,6	60,8	20,6	100,0	19,7	54,7	25,6	100,0	18,5	52,3	29,3	
Thoune	107'628	19'514	62'727	25'387	122'929	23'007	62'103	37'819	100,0	18,1	58,3	23,6	100,0	18,7	50,5	30,8	100,0	18,2	51,6	30,1	
Haut-Simmental-Gessenay	16'556	2'919	9'798	3'839	17'785	3'241	9'183	5'361	100,0	17,6	59,2	23,2	100,0	18,2	51,6	30,1	100,0	18,7	49,7	31,6	
Frutigen-Bas-Simmental	40'458	7'714	23'524	9'220	42'836	8'026	21'287	13'523	100,0	19,1	58,1	22,8	100,0	18,7	49,7	31,6	100,0	18,5	52,3	29,3	
Interlaken-Oberhasli	47'600	8'144	28'494	10'962	55'339	10'220	28'915	16'204	100,0	17,1	59,9	23,0	100,0	18,5	52,3	29,3	100,0	19,7	52,8	27,5	
Régions administratives																					
Jura bernois	53'707	11'143	31'507	11'057	61'056	12'362	31'527	17'167	100,0	20,7	58,7	20,6	100,0	20,2	51,6	28,1	100,0	20,4	53,2	26,4	
Seeland	177'491	35'072	106'793	35'626	222'194	45'245	118'286	59'663	100,0	19,8	60,2	20,1	100,0	19,9	50,4	29,7	100,0	19,9	50,4	29,7	
Emmental-Haute-Argovie	179'565	35'657	106'801	37'107	203'295	40'471	102'429	60'395	100,0	18,6	60,8	20,6	100,0	18,6	60,8	20,6	100,0	18,0	58,7	23,3	
Berne-Mittelland	416'469	77'578	253'144	85'747	504'932	99'268	276'212	129'452	100,0	19,9	59,5	20,7	100,0	19,7	54,7	25,6	100,0	19,7	54,7	25,6	
Oberland	212'242	38'291	124'543	49'408	238'889	44'494	121'488	72'907	100,0	18,0	58,7	23,3	100,0	18,6	50,9	30,5	100,0	18,6	50,9	30,5	
Conférences régionales																					
Biel/Bienne - Seeland - Jura bernois	231'198	46'215	138'300	46'683	283'250	57'607	149'813	75'830	100,0	20,0	59,8	20,2	100,0	20,3	52,9	26,8	100,0	20,3	50,9	28,8	
Haute-Argovie	82'061	16'252	48'993	16'816	93'157	18'871	47'424	26'862	100,0	19,8	59,7	20,5	100,0	20,3	50,9	28,8	100,0	19,6	49,9	30,4	
Emmental	97'504	19'405	57'808	20'291	110'138	21'600	55'005	33'533	100,0	19,9	59,3	20,8	100,0	19,7	54,7	25,6	100,0	19,7	54,7	25,6	
Berne-Mittelland	416'469	77'578	253'144	85'747	504'932	99'268	276'212	129'452	100,0	18,3	58,3	23,4	100,0	18,7	50,4	30,9	100,0	18,7	50,4	30,9	
Thoune Oberland occidental	164'642	30'147	96'049	38'446	183'550	34'274	92'573	56'703	100,0	17,1	59,9	23,0	100,0	18,5	52,3	29,3	100,0	18,5	52,3	29,3	
Oberland oriental	47'600	8'144	28'494	10'962	55'339	10'220	28'915	16'204	100,0	17,1	59,9	23,0	100,0	18,5	52,3	29,3	100,0	18,5	52,3	29,3	
Canton de Berne	1'039'474	197'741	622'788	218'945	1'230'356	241'838	649'934	338'584	100,0	19,0	59,9	21,1	100,0	19,7	52,8	27,5	100,0	19,7	52,8	27,5	

Source: calcul d'IC Infraconsult

Tableau A1 - 2c : Population par classe d'âge 2019 et 2050, scénario bas

Scénario bas	Population par classe d'âge						Parts des classes d'âge en %									
	2019			2050			2030			2040						
	Total	0-19	20-64	65+	Total	0-19	20-64	65+	Total	0-19	20-64	65+				
Arrondissements administratifs																
Jura bernois	53707	11'143	31'507	11'057	54'100	9'699	28'707	15'694	100,0	20,7	58,7	20,6	100,0	17,9	53,1	29,0
Biel/Bienne	102'156	20'137	61'432	20'587	110'984	20'040	61'717	29'227	100,0	19,7	60,1	20,2	100,0	18,1	55,6	26,3
Seeland	75'335	14'935	45'361	15'039	80'179	14'156	42'194	23'829	100,0	19,8	60,2	20,0	100,0	17,7	52,6	29,7
Haute-Argovie	82'061	16'252	48'993	16'816	83'579	14'940	43'981	24'658	100,0	19,8	59,7	20,5	100,0	17,9	52,6	29,5
Emmental	97'504	19'405	57'808	20'291	98'610	17'042	51'118	30'450	100,0	19,9	59,3	20,8	100,0	17,3	51,8	30,9
Berne-Mittelland	416'469	77'578	253'144	85'747	429'535	74'065	239'695	115'775	100,0	18,6	60,8	20,6	100,0	17,2	55,8	27,0
Thoune	107'628	19'514	62'727	25'387	107'744	17'641	56'057	34'046	100,0	18,1	58,3	23,6	100,0	16,4	52,0	31,6
Haut-Simmental-Gessenay	16'556	2'919	9'798	3'839	15'581	2'548	8'198	4'835	100,0	17,6	59,2	23,2	100,0	16,4	52,6	31,0
Frutigen-Bas-Simmental	40'458	7'714	23'524	9'220	38'285	6'365	19'618	12'302	100,0	19,1	58,1	22,8	100,0	16,6	51,2	32,1
Interlaken-Oberhasli	47'600	8'144	28'494	10'962	48'801	8'008	26'094	14'699	100,0	17,1	59,9	23,0	100,0	16,4	53,5	30,1
Régions administratives																
Jura bernois	53707	11'143	31'507	11'057	54'100	9'699	28'707	15'694	100,0	20,7	58,7	20,6	100,0	17,9	53,1	29,0
Seeland	177'491	35'072	106'793	35'626	191'163	34'196	103'911	53'056	100,0	19,8	60,2	20,1	100,0	17,9	54,4	27,8
Emmental -Haute-Argovie	179'565	35'657	106'801	37'107	182'189	31'982	95'099	55'108	100,0	19,9	59,5	20,7	100,0	17,6	52,2	30,2
Berne-Mittelland	416'469	77'578	253'144	85'747	429'535	74'065	239'695	115'775	100,0	18,6	60,8	20,6	100,0	17,2	55,8	27,0
Oberland	212'242	38'291	124'543	49'408	210'411	34'562	109'967	65'882	100,0	18,0	58,7	23,3	100,0	16,4	52,3	31,3
Conférences régionales																
Biel/Bienne - Seeland - Jura bernois	231'198	46'215	138'300	46'683	245'263	43'895	132'618	68'750	100,0	20,0	59,8	20,2	100,0	17,9	54,1	28,0
Haute-Argovie	82'061	16'252	48'993	16'816	83'579	14'940	43'981	24'658	100,0	19,8	59,7	20,5	100,0	17,9	52,6	29,5
Emmental	97'504	19'405	57'808	20'291	98'610	17'042	51'118	30'450	100,0	19,9	59,3	20,8	100,0	17,3	51,8	30,9
Berne-Mittelland	416'469	77'578	253'144	85'747	429'535	74'065	239'695	115'775	100,0	18,6	60,8	20,6	100,0	17,2	55,8	27,0
Thoune Oberland occidental	164'642	30'147	96'049	38'446	161'610	26'554	83'873	51'183	100,0	18,3	58,3	23,4	100,0	16,4	51,9	31,7
Oberland oriental	47'600	8'144	28'494	10'962	48'801	8'008	26'094	14'699	100,0	17,1	59,9	23,0	100,0	16,4	53,5	30,1
Canton de Berne	1'039'474	197'741	622'788	218'945	1'067'407	184'508	577'382	305'517	100,0	19,0	59,9	21,1	100,0	17,3	54,1	28,6

Source: calcul d'IC Infraconsult

A-2.3 Croissance naturelle et solde migratoire

Tableau A1 - 3a : Croissance naturelle et solde migratoire 2019, 2030, 2040 et 2050, scénario moyen

Scénario moyen	2019			2030			2040			2050		
	Accroissement naturel	Solde migratoire	Variation globale	Accroissement naturel	Solde migratoire	Variation globale	Accroissement naturel	Solde migratoire	Variation globale	Accroissement naturel	Solde migratoire	Variation globale
Arrondissements administratifs												
Jura bernois	-45	17	-28	-26	276	250	-100	162	62	-157	160	3
Biel/Bienne	18	936	954	162	705	867	102	402	504	20	326	346
Seeland	143	445	588	21	472	493	-134	226	92	-230	192	-38
Haute-Argovie	-41	329	288	-35	437	402	-175	237	62	-265	223	-42
Emmental	19	233	252	-98	514	416	-308	357	49	-436	364	-72
Berne-Mittelland	479	1'389	1'868	695	1'799	2'494	110	593	703	-84	572	488
Thoune	-152	291	139	-189	600	411	-392	461	69	-472	454	-18
Haut-Simmental-Gessenay	-25	16	-9	-29	78	49	-58	12	-46	-67	40	-27
Frutigen-Bas-Simmental	-24	72	48	-66	134	68	-136	79	-57	-169	100	-69
Interlaken-Oberhasli	-106	339	233	-72	348	276	-148	169	21	-190	165	-25
Régions administratives												
Jura bernois	-45	17	-28	-26	276	250	-100	162	62	-157	160	3
Seeland	161	1'381	1'542	183	1'177	1'360	-32	628	596	-210	518	308
Emmental-Haute-Argovie	-22	562	540	-133	951	818	-483	594	111	-701	587	-114
Berne-Mittelland	479	1'389	1'868	695	1'799	2'494	110	593	703	-84	572	488
Oberland	-307	718	411	-356	1'160	804	-734	721	-13	-898	759	-139
Conférences régionales												
Biel/Bienne - Seeland - Jura bernois	116	1'398	1'514	157	1'453	1'610	-132	790	658	-367	678	311
Haute-Argovie	-41	329	288	-35	437	402	-175	237	62	-265	223	-42
Emmental	19	233	252	-98	514	416	-308	357	49	-436	364	-72
Berne-Mittelland	479	1'389	1'868	695	1'799	2'494	110	593	703	-84	572	488
Thoune Oberland occidental	-201	379	178	-284	812	528	-586	552	-34	-708	594	-114
Oberland oriental	-106	339	233	-72	348	276	-148	169	21	-190	165	-25
Canton de Berne	266	4'067	4'333	363	5'363	5'726	-1'239	2'699	1'460	-2'050	2'599	549

Source: calcul d'IC infraconsult

Tableau A1 - 3b : Accroissement naturel et solde migratoire 2019, 2030, 2040 et 2050, scénario haut

Scénario haut	2019			2030			2040			2050		
	Accroissement naturel	Solde migratoire	Variation globale	Accroissement naturel	Solde migratoire	Variation globale	Accroissement naturel	Solde migratoire	Variation globale	Accroissement naturel	Solde migratoire	Variation globale
Arrondissements administratifs												
Jura bernois	-45	17	-28	28	305	333	-14	210	196	-52	203	151
Biel/Bienne	18	936	954	287	838	1'125	330	640	970	327	594	921
Seeland	143	445	588	97	495	592	-10	268	258	-78	225	147
Haute-Argovoe	-41	329	288	46	463	509	-44	295	251	-106	277	171
Emmental	19	233	252	-5	554	549	-153	430	277	-250	441	191
Berne-Mittelland	479	1'389	1'868	1'182	2'266	3'448	962	1'224	2'186	1'005	1'195	2'200
Thoune	-152	291	139	-75	669	594	-209	583	374	-248	591	343
Haut-Simmmental-Gessenay	-25	16	-9	-13	92	79	-33	24	-9	-39	47	8
Frutigen-Bas-Simmmental	-24	72	48	-28	154	126	-76	104	28	-99	124	25
Interlaken-Oberhasli	-106	339	233	-21	381	360	-68	208	140	-94	193	99
Régions administratives												
Jura bernois	-45	17	-28	28	305	333	-14	210	196	-52	203	151
Seeland	161	1'381	1'542	384	1'333	1'717	320	908	1'228	249	819	1'068
Emmental-Haute-Argovie	-22	562	540	41	1'017	1'058	-197	725	528	-356	718	362
Berne-Mittelland	479	1'389	1'868	1'182	2'266	3'448	962	1'224	2'186	1'005	1'195	2'200
Oberland	-307	718	411	-137	1'296	1'159	-386	919	533	-480	955	475
Conférences régionales												
Biel/Bienne - Seeland - Jura bernois	116	1'398	1'514	412	1'638	2'050	306	1'118	1'424	197	1'022	1'219
Haute-Argovie	-41	329	288	46	463	509	-44	295	251	-106	277	171
Emmental	19	233	252	-5	554	549	-153	430	277	-250	441	191
Berne-Mittelland	479	1'389	1'868	1'182	2'266	3'448	962	1'224	2'186	1'005	1'195	2'200
Thoune Oberland occidental	-201	379	178	-116	915	799	-318	711	393	-386	762	376
Oberland oriental	-106	339	233	-21	381	360	-68	208	140	-94	193	99
Canton de Berne	266	4'067	4'333	1'498	6'220	7'718	683	3'986	4'669	366	3'892	4'258

Source: calcul d'IC Infraconsult

Tableau A1 - 3c : Accroissement naturel et solde migratoire 2019, 2030, 2040 et 2050, scénario bas

Scénario bas	2019			2030			2040			2050		
	Accroissement naturel	Solde migratoire	Variation globale	Accroissement naturel	Solde migratoire	Variation globale	Accroissement naturel	Solde migratoire	Variation globale	Accroissement naturel	Solde migratoire	Variation globale
Arrondissements administratifs												
Jura bernois	-45	17	-28	-80	237	157	-187	107	-80	-260	110	-150
Biel/Bienne	18	936	954	34	558	592	-123	164	41	-261	78	-183
Seeland	143	445	588	-56	437	381	-263	174	-89	-379	148	-231
Haute-Argovie	-41	329	288	-117	399	282	-309	171	-138	-423	158	-265
Emmental	19	233	252	-196	462	266	-465	273	-192	-616	275	-341
Berne-Mittelland	479	1'389	1'868	193	1'261	1'454	-734	-63	-797	-1'095	-47	-1'142
Thoune	-152	291	139	-308	519	211	-576	331	-245	-684	315	-369
Haut-Simmental-Gessenay	-25	16	-9	-46	61	15	-84	0	-84	-95	31	-64
Frutigen-Bas-Simmental	-24	72	48	-106	111	5	-197	48	-149	-240	72	-168
Interlaken-Oberhasli	-106	339	233	-124	308	184	-230	126	-104	-283	128	-155
Régions administratives												
Jura bernois	-45	17	-28	-80	237	157	-187	107	-80	-260	110	-150
Seeland	161	1'381	1'542	-22	995	973	-386	338	-48	-640	226	-414
Emmental-Haute-Argovie	-22	562	540	-313	861	548	-774	444	-330	-1'039	433	-606
Berne-Mittelland	479	1'389	1'868	193	1'261	1'454	-734	-63	-797	-1'095	-47	-1'142
Oberland	-307	718	411	-584	999	415	-1'087	505	-582	-1'302	546	-756
Conférences régionales												
Biel/Bienne - Seeland - Jura bernois	116	1'398	1'514	-102	1'232	1'130	-573	445	-128	-900	336	-564
Haute-Argovie	-41	329	288	-117	399	282	-309	171	-138	-423	158	-265
Emmental	19	233	252	-196	462	266	-465	273	-192	-616	275	-341
Berne-Mittelland	479	1'389	1'868	193	1'261	1'454	-734	-63	-797	-1'095	-47	-1'142
Thoune Oberland occidental	-201	379	178	-460	691	231	-857	379	-478	-1'019	418	-601
Oberland oriental	-106	339	233	-124	308	184	-230	126	-104	-283	128	-155
Canton de Berne	266	4'067	4'333	-806	4'353	3'547	-3'167	1'329	-1'838	-4'334	1'272	-3'062

Source: calcul d'IC Infraconsult

A-3 Références

A-3.1 Abréviations et définitions

Abréviations

OACOT	Office des affaires communales et de l'organisation du territoire
BEVNAT	Statistique du mouvement naturel de la population
OFS	Office fédéral de la statistique
STATPOP	Statistique de la population et des ménages
AA	Arrondissements administratifs du canton de Berne

Définitions

Scénarios OFS	En 2020, l'OFS a publié les huit séries de scénarios d'évolution de la population (scénarios OFS 2020). Elles comportent cette fois encore des scénarios pour les cantons et constituent la principale base des nombreuses hypothèses et données fondant les présents scénarios d'évolution démographique régionalisée. Sauf indication contraire, les scénarios de l'OFS correspondent à leur version 2020.
Population	Sauf indication contraire, la population désigne la population résidente permanente établie à la fin de l'année par l'OFS. La population résidente permanente est la référence pour les statistiques démographiques. Elle englobe tous les ressortissants suisses résidant à titre principal en Suisse et tous les ressortissants étrangers au bénéfice d'une autorisation de séjour d'une durée de 12 mois au moins ou séjournant en Suisse depuis 12 mois au moins (permis B/C/L/F ou N ou pièce d'identité délivrée par le DFAE, c.-à-d. les fonctionnaires internationaux et les diplomates, ainsi que les membres de leurs familles). Cette définition correspond aux recommandations internationales pour les statistiques démographiques.

A-3.2 Bibliographie

OFS : Banque de données interactive STAT-TAB et site internet de l'OFS, données et définitions diverses concernant la population, les scénarios d'évolution démographique, l'activité de construction, les pendulaires, la typologie des communes, les mutations des communes (nov. 2020).

OFS : Scénarios de l'évolution de la population de la Suisse et des cantons 2020-2050, publication (nov. 2020).

OFS : Données démographiques STATPOP/BEVNAT 2010-2019 par commune, âge, sexe et Suisse/étranger, analyse spécifique de l'OFS (août 2020).

OFS : Scénarios d'évolution de la population de la Suisse et des cantons 2020-2050, OFS Actualités (mai 2020).

OFS : Typologie des communes et typologie urbain-rural 2012, OFS Actualités (mai 2017).

OFS : Scénarios de l'évolution de la population des cantons 2015-2045, publication (2016).

OFS : Scénarios de l'évolution de la population suisse 2015-2045, publication (2015).

OFS - La géographie de la mortalité pour la Suisse depuis 1970, publication (2012).

Canton de Berne, Office des affaires communales et de l'organisation du territoire (OACOT) : Typologie des espaces et réserves de zones à bâtir de l'OACOT, analyse spécifique (août 2020 ; en allemand).

Canton de Berne, Géoportail : subdivisions administratives (nov. 2020)

Canton de Berne, Conférence des statistiques : Scénarios démographiques régionalisés pour le canton de Berne jusqu'en 2045, édition 2016, auteur IC Infraconsult (déc. 2016).

Canton de Berne, Conseil-exécutif : Plan directeur du canton de Berne, Plan directeur 2030 (nov. 2019).

Statistique de la ville de Berne : statistique publique, population résidente par classe d'âge jusqu'en 2050 (nov. 2020 ; en allemand).