



# Scénarios d'évolution démographique régionalisée du canton de Berne jusqu'en 2055

Édition 2025



## Impressum

Éditeur	Canton de Berne, groupe spécialisé Statistique
Mandante	Administration des finances du canton de Berne (FIN-AF), Groupe spécialisé Statistique
Direction du projet	Markus Keller (FIN-AF), Julie Perriard (FIN-AF)
Groupe de suivi	Daniel Bhend (DEEE-OEC-FU-WP) Barbara Kocher (DTT-OTP-AI) Katrín Labeau (DSE-OPOP-SDS-CCD) Manfred Neuhaus (DSSI-SG) Katrín Richter (DTT-OTP-VK) Ramon Schwab (DIJ-OACOT-AmC) Moritz Zaugg (CHA-OGDP-DP)
Réalisation	IC Infraconsult SA, Berne Thomas Röthlisberger, Damian Rohr, Bruno Streit, Daniel Studer
Page de couverture	<a href="http://www.pixabay.com">www.pixabay.com</a>
Mise en page	IC Infraconsult SA, Berne
Lieu et date	Berne, décembre 2025

## Résultats et renseignements complémentaires

Les tableaux figurant en annexe sont aussi disponibles en ligne à l'adresse suivante :  
[www.be.ch/projectionsdemographiques](http://www.be.ch/projectionsdemographiques).

En outre, d'autres informations sont fournies, à la demande, sur des communes ou groupes de communes définis librement comptant 10 000 habitantes et habitants au moins (service gratuit en général).

Sur demande également, des scénarios tenant compte des spécificités de communes ou de groupes de communes peuvent être établis (service payant).

Renseignements et données complémentaires : Administration des finances du canton de Berne, groupe spécialisé Statistique, Münsterplatz 12, 3011 Berne, 031 633 48 17, [statistik@be.ch](mailto:statistik@be.ch).

## Table des matières

<b>Synthèse</b> .....	<b>4</b>
<b>1. Contexte</b> .....	<b>8</b>
1.1 Scénarios actuels d'évolution démographique .....	8
1.2 Évaluation des scénarios actuels de l'OFS pour le canton de Berne .....	9
1.3 Comparaison des précédents scénarios et de l'évolution effective .....	9
1.4 Événements exogènes .....	10
<b>2. Pertinence des scénarios</b> .....	<b>10</b>
2.1 Méthodologie et modélisation .....	10
2.2 Scénarios et hypothèses .....	13
2.3 Limites des scénarios .....	14
2.4 Données à disposition .....	15
<b>3. Résultats des scénarios</b> .....	<b>15</b>
3.1 Canton de Berne .....	15
3.2 Comparaison entre arrondissements administratifs .....	18
3.3 Résultats par arrondissement administratif .....	22
<b>4. Récapitulation</b> .....	<b>32</b>
<b>Annexes</b> .....	<b>34</b>
<b>A-1 Méthodologie</b> .....	<b>35</b>
A-1.1 Groupes de communes pour chaque indicateur démographique .....	35
A-1.2 Répartition des migrations entrantes entre les communes et les régions .....	38
A-1.3 Indicateurs démographiques du canton de Berne .....	39
A-1.4 Plausibilité des données .....	40
<b>A-2 Résultats sous forme de tableaux</b> .....	<b>40</b>
A-2.1 Effectif et évolution démographiques .....	41
A-2.2 Population par classe d'âge .....	44
A-2.3 Accroissement naturel et solde migratoire .....	47
<b>A-3 Références</b> .....	<b>50</b>
A-3.1 Abréviations et définitions .....	50
A-3.2 Sources .....	51

## Synthèse

Scénarios 2025 de  
l'OFS

La présente édition (2025) des scénarios d'évolution démographique régionalisée du canton de Berne a été élaborée sur mandat du groupe spécialisé Statistique, sur la base des scénarios de l'évolution de la population des cantons de 2025 à 2055, que l'Office fédéral de la statistique (OFS) a publiés en avril 2025. Les scénarios d'évolution démographique régionalisée ont été conçus avec le concours d'un groupe de suivi composé de membres des différentes Directions du canton de Berne. Ils reflètent peu ou prou les scénarios que l'OFS a élaborés pour le canton de Berne et fournissent aux responsables cantonaux et régionaux des données actualisées pour établir des planifications stratégiques dans tous les domaines politiques.

Ils tiennent aussi compte de la manière dont la natalité, la mortalité et les mouvements migratoires ont évolué dans chacune des communes depuis 2011, ces évolutions ayant été établies sur la base d'études de leur tissu économique, de l'attrait de leur territoire, de leur rôle de centre, de leur activité de construction de logements ou de leurs réserves de zones à bâtir.

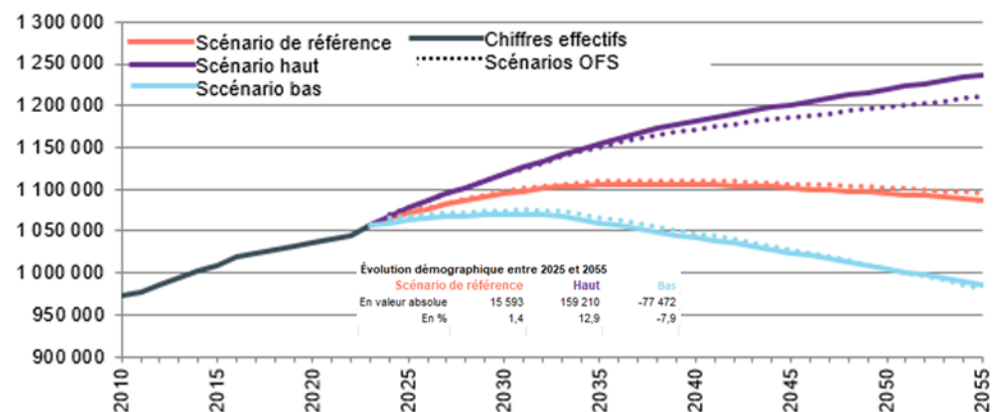
Évolution  
démographique de  
2025 à 2055 : entre  
- 77 000 et + 160 000  
personnes

Les calculs concernant l'évolution démographique régionalisée ont été effectués pour les trois scénarios suivants : scénario de référence (maintien des tendances sociales, économiques et politiques actuelles), scénario haut et scénario bas.

Le scénario de référence postule que la croissance démographique de ces dernières années se poursuivra jusqu'en 2035, avant de s'infléchir. D'après lui, le canton de Berne comptera près de 1,09 million d'habitantes et habitants en 2055, ce qui représente une croissance de 1,4%, soit de 15 600 personnes de plus par rapport à 2025.

Le scénario haut que l'OFS a établi pour le canton de Berne prévoit quant à lui que la population cantonale augmentera de quelque 160 000 personnes (+12,9%) de 2025 à 2055, pour s'établir à près de 1,24 million d'habitantes et habitants. Selon le scénario bas de l'OFS, le canton perdra environ 77 500 habitantes et habitants d'ici 2055 (-7,9%), sa population tombant ainsi à environ 985 000 personnes.

### Canton de Berne, évolution démographique entre de 2010 et 2055

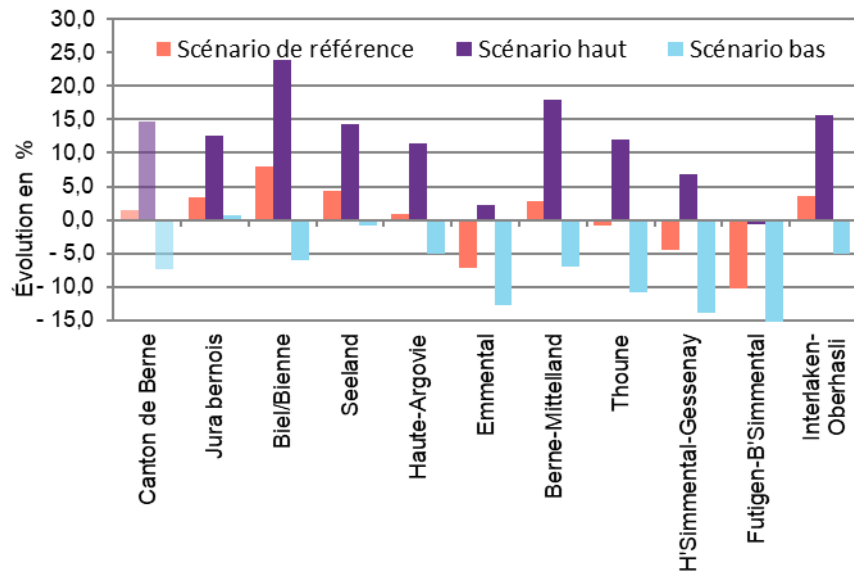


Source : OFS, STATPOP et scénarios d'évolution de la population des cantons de 2025 à 2055, sans la commune de Moutier (correction approximative), calculs d'IC Infraconsult

Croissance démographique bernoise inférieure à la moyenne	<p>Pour le canton de Berne, l'OFS table sur une croissance démographique faible, inférieure à la moyenne des autres cantons. Selon l'actuel scénario de référence de l'OFS, le canton de Berne comptera environ 50 000 habitantes et habitants de moins en 2050 que ce que prévoyaient ses précédents scénarios de 2020.</p> <p>Le groupe de suivi estime que les hypothèses de départ de l'OFS ne sont pas toutes étayées, car elles sont une fois encore nettement plus conservatrices que celles de la précédente édition de 2020, ce qui ne reflète pas l'évolution de la dernière décennie.</p> <p>D'après ses propres calculs, le scénario haut que l'OFS a établi pour le canton de Berne constitue aussi une base de planification tout à fait plausible.</p>
Vieillesse persistant de la population	<p>Le nombre et le pourcentage de personnes de plus de 65 ans vont beaucoup augmenter dans le canton de Berne d'ici 2055, comme en moyenne nationale. D'après le scénario de référence, notre canton en comptera presque 80 000 de plus qu'aujourd'hui, ce qui représente environ 30% d'augmentation (scénario haut : environ +100 000, soit +40% ; scénario bas : +40 000, soit +15%). La proportion des plus de 65 ans dans la population totale passera de 24% actuellement à 28%-30% en 2055.</p> <p>L'augmentation du nombre de personnes âgées de plus de 80 ans est particulièrement marquée. Selon le scénario de référence, cette classe d'âge comptera quelque 60 000 individus de plus en 2055 (+75% ; scénario haut : +70 000, soit +90% ; scénario bas : +40 000, soit +55%).</p>
Évolution variable selon les régions	<p>L'OFS répartit la population suisse entre les cantons selon différentes hypothèses d'évolution. Dans les scénarios présentés ici, la population bernoise est répartie entre les communes et les régions selon la même approche. La population, sa croissance et la pyramide des âges varient fortement d'une région à l'autre. Voici les estimations par arrondissement administratif (AA) :</p>
Plus forte croissance démographique en valeur absolue : AA Berne-Mittelland et Biel/Bienne	<p>Très peuplé, l'AA de Berne-Mittelland connaîtra tout naturellement la plus forte croissance démographique en valeur absolue, avec près de 13 000 habitantes et habitants supplémentaires selon le scénario de référence (scénario haut : +80 000, scénario bas : +30 000). Celle de l'AA de Biel/Bienne sera également importante en valeur absolue, puisque l'arrondissement comptera 9 000 individus de plus selon le scénario de référence (scénario haut : +29 000, scénario bas : -6 000 personnes)</p>
Fort taux de croissance dans l'AA de Biel/Bienne	<p>Le plus fort taux de croissance entre 2025 et 2055 est celui de l'AA de Biel/Bienne. On table par contre sur un recul démographique dans les AA de Frutigen-Bas-Simmental (-10%), de l'Emmental (-7%) et du Haut-Simmental-Gessenay (-4%).</p>
Forte augmentation du nombre de personnes de plus de 65 ans	<p>Marquée au niveau national comme dans le canton de Berne dans les trois scénarios, l'augmentation des plus de 65 ans d'ici 2055 se reflète dans l'ensemble des AA. Selon le scénario de référence, c'est dans l'AA du Seeland qu'elle sera la plus forte (plus de 40%).</p>
Près d'une personne sur trois aura plus de 65 ans en 2055	<p>La proportion des plus de 65 ans ne sera inférieure à 30% que dans les AA de Biel/Bienne et de Berne-Mittelland (scénario de référence). En 2055, les personnes de plus de 80 ans représenteront plus de 15% de la population des AA de l'Emmental, de Frutigen-Bas-Simmental et de Thoune, qui, selon le</p>

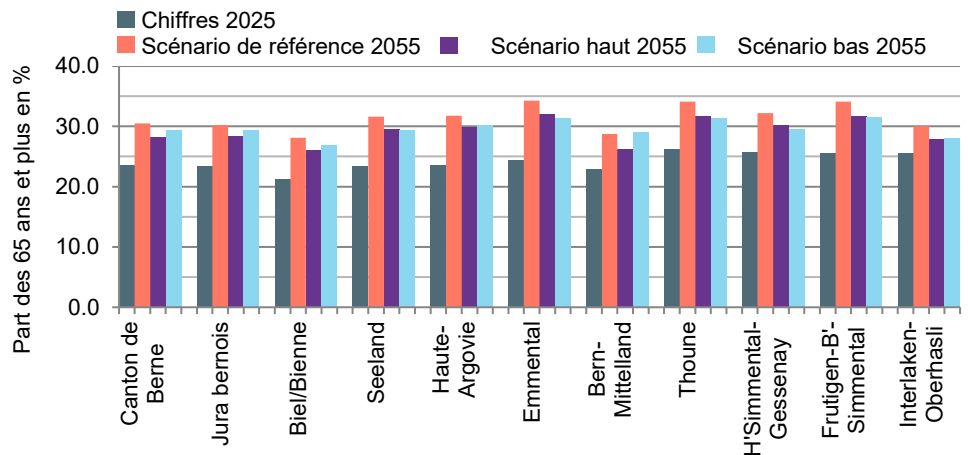
scénario de référence, afficheront les pourcentages les plus élevés de tout le canton. De son côté, l'AA de Biel/Bienne présentera la plus forte proportion de personnes de moins de 25 ans (près de 21%), tandis que les quatre AA de l'Oberland afficheront le pourcentage le plus faible (19% environ d'après le scénario de référence).

**Arrondissements administratifs du canton de Berne, croissance démographique en %, 2025-2055**



Source : calculs d'IC Infraconsult

**Arrondissements administratifs du canton de Berne, part des 65 ans et plus dans la population totale en %, 2025-2055**



Source : calculs d'IC Infraconsult

**Prudence de mise**

Les scénarios reposent sur des hypothèses. Il faut donc les utiliser avec prudence et les vérifier régulièrement. Plus l'horizon des projections est lointain et plus la population est faible (nombre d'habitantes et habitants d'un territoire), moins les données sont fiables. En conséquence, plus l'unité géographique considérée est petite, plus il est recommandé d'approfondir les études.

**Exploiter les moyens d'action**

La transition démographique, l'individualisation de la société, l'urbanisation et la transformation numérique sont autant de préoccupations actuelles. Leurs

conséquences peuvent tout aussi bien ouvrir des perspectives que présenter des risques. La présente publication constitue pour les autorités cantonales et régionales une base de discussion sur l'avenir sociétal, économique et écologique du canton. Il appartient à la société et aux responsables politiques d'exploiter leurs moyens d'action et d'exercer une certaine influence sur l'évolution démographique, afin de favoriser la réalisation d'un scénario plutôt que d'un autre.

## 1. Contexte

### 1.1 Scénarios actuels d'évolution démographique

Scénarios 2025 de l'OFS	Tous les quatre à cinq ans, l'Office fédéral de la statistique publie des scénarios d'évolution de la population de la Suisse et des cantons. La dernière édition date du 15 avril 2025 <sup>1</sup> . Dans la foulée, de nombreux cantons, dont Berne, actualisent leurs propres scénarios régionaux.
Coopération entre la Confédération et les cantons	Les projections démographiques sont établies selon trois scénarios. Ceux-ci reposent sur des hypothèses retenues par l'OFS, en concertation avec des expertes et experts ainsi qu'avec des représentantes et représentants des offices cantonaux de la statistique et de la Conférence suisse des aménagistes cantonaux (COSAC). Ces hypothèses tiennent compte de nombreux facteurs, comme le développement économique, le niveau de formation, la possibilité de concilier vie familiale et vie professionnelle, la santé, les progrès de la médecine ainsi que les mutations économiques et sociétales à l'étranger. Les scénarios actuels de l'OFS tablent sur une croissance démographique bernoise inférieure à la moyenne des cantons et encore plus faible que ce que prévoyaient ses scénarios de 2020.
Scénarios régionalisés du canton de Berne	Les scénarios d'évolution démographique régionalisée du canton de Berne reprennent les hypothèses et données chiffrées de l'OFS, mais en les affinant et en les nuanciant par région selon les spécificités locales, de sorte à obtenir des résultats régionaux plus fiables (voir la méthodologie au chapitre 2 et à l'annexe A-1), tout en visant des résultats d'ensemble aussi plus proches que possible des valeurs que l'OFS a calculées pour le canton. Cela nécessite d'adapter les calculs aux petites entités territoriales en se fondant sur l'évolution effective des communes au cours des douze dernières années. Mais comme ces adaptations ne sont pas toujours possibles ni judicieuses, des écarts sont inévitables.
Outils de planification et de décision	Les scénarios régionalisés constituent un cadre de référence dont se servent le Conseil-exécutif, le Grand Conseil, les Directions et offices cantonaux, les conférences et organisations régionales ainsi que les entreprises du secteur privé pour remplir leurs multiples missions de planification et d'aménagement.

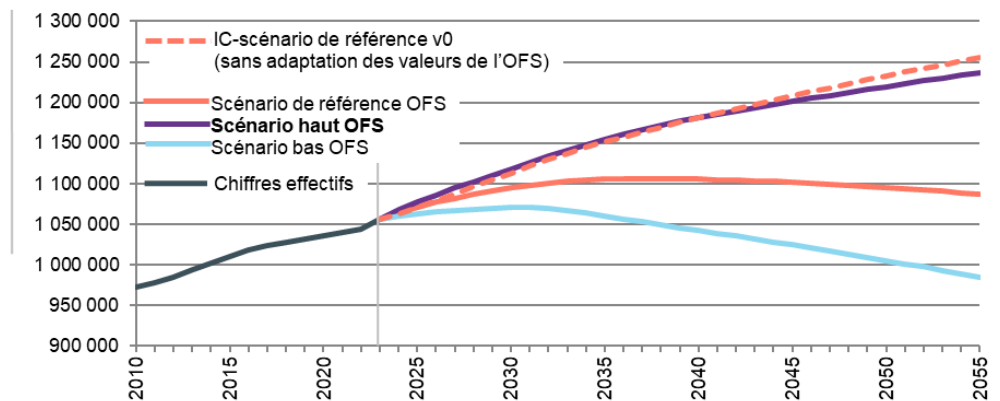
<sup>1</sup> Renseignements complémentaires sur les scénarios actualisés d'évolution de la population des cantons établis par l'OFS : <https://www.bfs.admin.ch/bfs/fr/home/statistiken/bevoelkerung/zukuenftige-entwicklung/kantonale-szenarien.html> (octobre 2025)

## 1.2 Évaluation des scénarios actuels de l'OFS pour le canton de Berne

Scénarios de l'OFS pour le canton de Berne inférieurs à la moyenne

Pour le canton de Berne, l'OFS table sur une croissance démographique faible, inférieure à la moyenne des autres cantons, ce que corrobore le calcul de plausibilité d'IC Infraconsult, qui, au moyen d'un autre calcul, a établi le « scénario de référence IC v0 » pour le canton de Berne (cf. annexe A-1). IC Infraconsult a réalisé son calcul sans adapter les valeurs et paramètres de calcul utilisés par l'OFS pour établir l'évolution démographique du canton. Le « scénario de référence IC v0 » table sur une population à peu près équivalente à celle que prévoit le scénario haut de l'OFS.

**Illustration 1 : canton de Berne, évolution démographique, comparaison des scénarios de l'OFS et du scénario de référence IC V01 pour le canton de Berne, 2010-2055**



Sources : OFS, STATPOP et scénarios d'évolution de la population des cantons de 2025 à 2055, sans la commune de Moutier (correction approximative), calculs d'IC Infraconsult

Le scénario haut est aussi une base de planification plausible.

Dans une période dynamique comme celle que nous connaissons actuellement, il est plus que jamais recommandé de ne pas se focaliser sur un unique scénario (celui de référence), mais de se fonder sur une fourchette de valeurs. La population bernoise peut tout aussi bien rester à peu près stable (scénario de référence de l'OFS) que continuer à augmenter (scénario haut de l'OFS et scénario de référence IC v0) ou diminuer (scénario bas de l'OFS). Selon l'évaluation des scénarios de l'OFS pour le canton de Berne (cf. plus haut), son scénario haut peut aussi constituer une base de planification tout à fait plausible.

## 1.3 Comparaison des précédents scénarios et de l'évolution effective

Évaluation des précédents scénarios

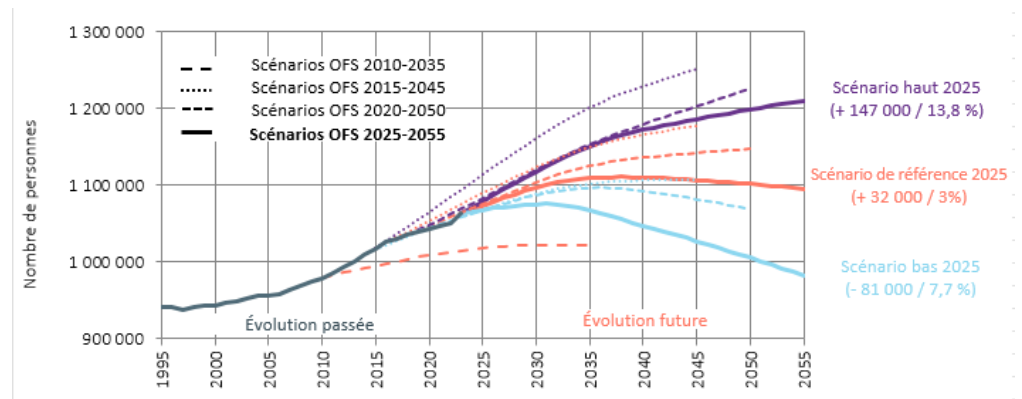
Alors que l'OFS avait plutôt sous-estimé la croissance démographique future du canton de Berne dans ses scénarios d'évolution de 2012, la croissance effective de 2023 se situait entre son scénario bas et son scénario de référence de 2015 et correspondait presque exactement à son scénario de référence de 2020 (+350 personnes). Les scénarios que l'OFS a établis pour le canton de Berne en 2025 tablent sur une croissance démographique plus faible, qui atteint son pic dans les années 2030 selon le scénario de référence, avant de reculer légèrement jusqu'en 2055. D'après eux, le canton de Berne comptera en 2050 quelque 50 000 habitantes et habitants de moins que ce que

prévoient les scénarios de 2020. Cet écart est principalement dû à l'estimation de l'immigration future, qui restera un facteur décisif.

Évolution effective  
équivalente au scénario  
de référence de l'OFS  
de 2020

L'évolution démographique effective que le canton de Berne a connue ces quatre dernières années correspond à peu près à celle du scénario de référence établi en 2020 par l'OFS. Les évolutions observées dans le canton de Berne sont à peu près équivalentes à celles de la Suisse dans son ensemble.

**Illustration 2 : canton de Berne, comparaison des scénarios 2025 de l'OFS avec ses scénarios précédents et l'évolution effective**



Sources : OFS, STATPOP, scénarios d'évolution de la population de la Suisse et des cantons, commune de Moutier comprise, calculs d'IC Infraconsult

## 1.4 Événements exogènes

Les immanquables événements exogènes tels ceux qui survenus par le passé soulèvent la question de leurs incidences sur l'évolution démographique suisse et bernoise. Parmi ces événements et leurs conséquences figurent notamment la pilule contraceptive et le recul de la natalité, la pandémie de Covid-19 et la surmortalité, la guerre en Ukraine et l'augmentation du nombre de personnes réfugiées ou la hausse des droits de douane aux États-Unis et le risque de suppressions d'emplois. Les événements de ce type représentent des défis politiques et économiques colossaux. Les scénarios d'évolution démographique à moyen et long terme ne peuvent pas en rendre directement compte : ils y sont intégrés sous forme d'hypothèses générales. Les scénarios et les hypothèses sous-jacentes sont adaptés dès lors qu'il est clair que des événements soudains auront des incidences à long terme sur l'évolution démographique (comme la pilule contraceptive).

## 2. Pertinence des scénarios

### 2.1 Méthodologie et modélisation

Combinaison des  
approches *descendante*  
et *ascendante*

Dans l'ensemble, les chiffres des scénarios d'évolution démographique régionalisée du canton de Berne sont en principe à peu près équivalents à ceux des scénarios établis par l'OFS pour le canton de Berne, qui les sous-tendent.

Pour le garantir, ils sont calculés selon le principe de l'approche *descendante*<sup>2</sup>. Inversement, les projections annuelles au niveau communal sont établies selon une approche *ascendante*. La combinaison de ces deux approches permet de mieux tenir compte des particularités régionales, mais génère quelques écarts au niveau cantonal par rapport aux chiffres de l'OFS. Voici les éléments clés utilisés pour établir l'édition 2025 de ces scénarios d'évolution démographique régionalisée :

- La plus petite subdivision territoriale sur laquelle portent les calculs est la commune (334 au 01.01.2026 sans compter Moutier).
- Les calculs sont réalisés à partir des chiffres démographiques par année de naissance, par sexe (homme/femme) et par nationalité (suisse/étranger) établis au 31 décembre 2023 (source : OFS, STATPOP 2023).
- Les chiffres des scénarios sont reportés chaque année dans la modélisation compte tenu du nombre de naissances, de décès, de naturalisations et de migrations sortantes spécifiques à chaque commune (moyenne des années 2011 à 2023). Comme le nombre de cas est insuffisant dans les communes de moins de 5 000 habitantes et habitants, on regroupe les communes présentant des caractéristiques similaires et on calcule les chiffres spécifiques à chacun des groupes de communes.
- Concernant l'immigration et les migrations en provenance d'autres cantons, les chiffres sont ceux que l'OFS a utilisés en 2025 pour établir les projections démographiques concernant le canton de Berne<sup>3</sup>. Ces chiffres, ainsi que ceux des migrations en provenance d'autres communes bernoises sont chaque année répartis entre les communes et les groupes de communes sur la base des hypothèses les plus proches possible de la réalité.

#### Modélisation éprouvée

Les scénarios sont établis avec le logiciel de projection démographique « IC-Tool für Bevölkerungsszenarien », qui repose sur le modèle des composants (cf. Illustration 3) et est suffisamment souple pour tenir compte des caractéristiques de petites entités territoriales<sup>4</sup>. En général, les scénarios sont actualisés tous les quatre à cinq ans.

#### Le défi du bon équilibre

Le principal défi de la régionalisation des scénarios démographiques est de répartir le plus logiquement possible les futures migrations entrantes (en provenance d'autres cantons ou d'autres communes bernoises) entre les villes, communes et groupes de communes. Il faut trouver le juste équilibre entre la prise en compte des paramètres spécifiques aux petits territoires et le respect de la loi méthodologique des grands nombres. Les grandes différences de population entre les dix arrondissements administratifs constituent une autre difficulté (17 000 personnes dans l'AA du Haut-Simmental-Gessenay contre 440 000 dans l'AA de Berne-Mittelland).

<sup>2</sup>L'approche descendante consiste à transposer les scénarios calculés pour une grande entité (canton de Berne) sur de plus petites entités (communes, régions). Elle ne permet de tenir compte des spécificités locales que de manière rudimentaire (p. ex. pas de mise en adéquation entre la taille du territoire et la population estimée).

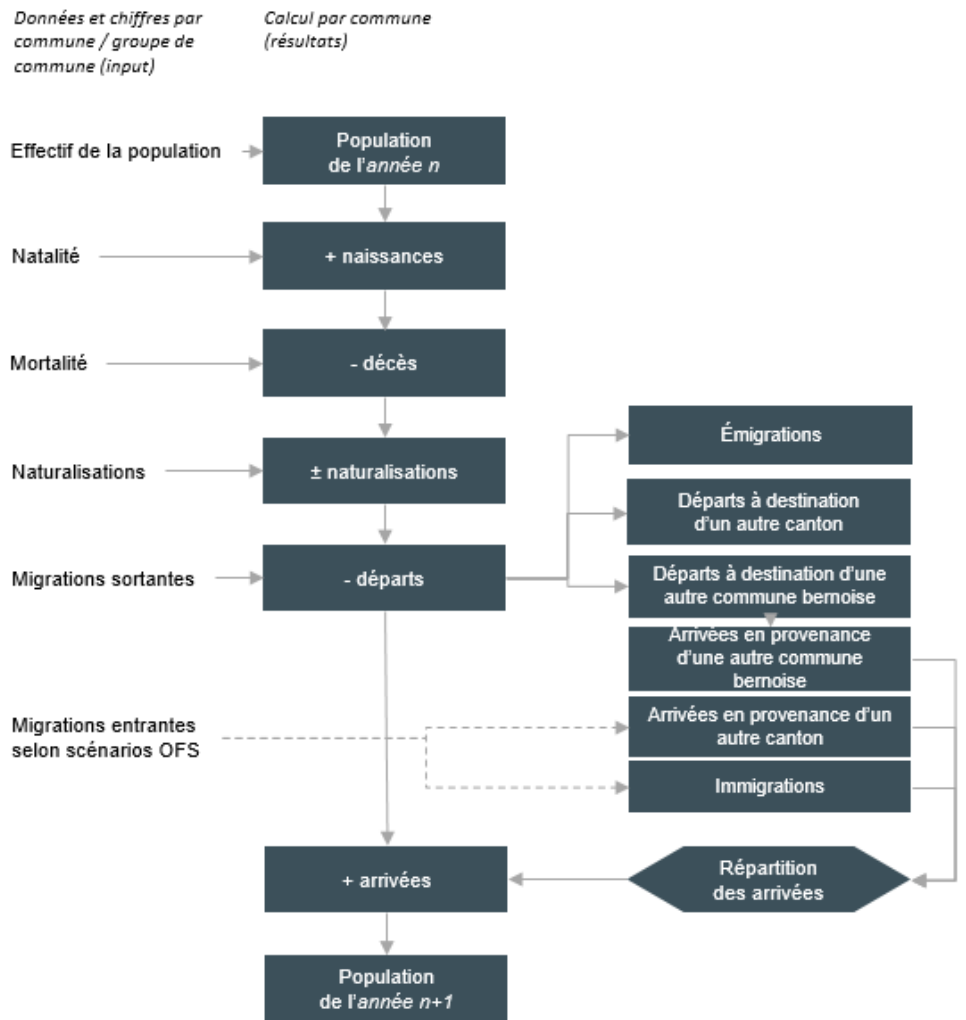
<sup>3</sup>La migration désigne le mouvement d'une personne qui déplace son domicile principal d'une commune à une autre. On distingue les échanges migratoires internationaux (immigration / émigration) et nationaux (migration à l'intérieur du pays). Ces derniers se subdivisent en deux catégories : les échanges migratoires intracantonaux, qui désignent les migrations entre deux communes du même canton (= migration intercommunale), et les échanges migratoires intercantonaux, c'est-à-dire les déplacements entre deux communes de cantons différents.

<sup>4</sup>Le logiciel de projection démographique « IC-Tool für Bevölkerungsszenarien » est globalement conçu comme le programme de projection démographique SIKURS du Verband Deutscher Städtestatistiker (fédération des statisticiens allemands), qu'utilisent divers bureaux d'études statistiques suisses. C'est un logiciel développé de manière autonome, qui est adapté pour tenir compte des caractéristiques de petites entités territoriales.

Répartition des migrations entrantes entre des groupes de communes

La solution est de répartir les migrations entrantes entre les communes et les régions en fonction de caractéristiques spécifiques à chaque commune et groupe de communes. Les groupes de communes (regroupant des communes de moins de 5 000 habitantes et habitants) sont constitués en fonction de différents paramètres, comme la population, la pyramide des âges, les naissances, la situation géographique, le tissu économique, l'attrait du territoire, le rôle de centre, l'activité de construction de logements ou les réserves de zones à bâtir (cf. annexe A-1.1 Groupes de communes par composante démographique). Les migrations entrantes sont en outre réparties entre les régions en tenant compte des valeurs cibles de croissance démographique selon le type d'espace, qui sont définies dans le plan directeur cantonal (cf. Annexe A-1.2 Répartition des migrations entrantes entre les communes et les régions).

**Illustration 3 : modélisation**



Source : IC Infraconsult

## 2.2 Scénarios et hypothèses

Trois scénarios : de référence, haut et bas

L'évolution démographique 2025-2055 que l'OFS a établie pour la Suisse et les cantons est calculée selon un scénario de référence, un scénario haut et un scénario bas. Chacun admet certaines hypothèses pour divers facteurs ayant une influence sur la natalité, la mortalité et les flux migratoires en Suisse. L'évolution établie par ces scénarios dégage une tendance générale qui vaut aussi pour le canton de Berne et ses régions. La régionalisation des valeurs approximatives que l'OFS a calculées pour le canton de Berne reprend telles quelles les tendances dégagées par les scénarios de l'OFS.

- Le **scénario de référence de l'OFS** repose sur l'hypothèse que les tendances sociétales, économiques et politiques observées ces dernières années en Suisse vont globalement se maintenir. La Suisse demeure attractive en raison de sa bonne santé économique, de sa position centrale en Europe, de son niveau de vie élevé, de sa qualité de vie et d'une fiscalité avantageuse. La natalité, la mortalité et les flux migratoires restent à leur niveau actuel (scénario OFS A-00-2025).

Les migrations entrantes sont réparties entre les communes et les groupes de communes notamment selon l'hypothèse qu'elles représenteront près de la moitié de la croissance démographique communale déterminante définie dans le plan directeur cantonal. La croissance démographique devrait donc dans ce cas être supérieure dans les communes où le taux de développement est le plus élevé.

- Le **scénario haut de l'OFS** combine les hypothèses de natalité croissante et de mortalité en recul. Pour l'OFS, l'accès à la formation supérieure, l'offre d'emplois et l'immigration favorisent la croissance démographique (scénario OFS B-00-2025).

Les migrations entrantes sont réparties entre les communes et les groupes de communes notamment selon l'hypothèse qu'elles représenteront la totalité la croissance démographique communale déterminante définie dans le plan directeur cantonal. La croissance démographique devrait donc dans ce cas être supérieure dans les communes où le taux de développement est le plus élevé.

- Le **scénario bas de l'OFS** combine les hypothèses de recul de la natalité et de croissance de la mortalité. L'OFS postule un durcissement de la politique migratoire, un recul de l'immigration et une inquiétude croissante de la population quant à l'avenir, ce qui freine l'évolution démographique (scénario OFS C-00-2025).

Les migrations entrantes sont réparties entre les communes et les groupes de communes notamment selon l'hypothèse qu'elles ne compteront pas dans la croissance démographique communale déterminante définie dans le plan directeur cantonal. Le taux d'évolution démographique des communes restera ainsi à son niveau actuel.

Vous trouverez des précisions sur ces scénarios et les indicateurs démographiques à l'annexe A-1.3 Indicateurs démographiques du canton de Berne.

## 2.3 Limites des scénarios

### Bases prévisionnelles

Les scénarios de l'OFS concernant l'évolution de la population de la Suisse et des cantons, tout comme les présentes projections démographiques régionalisées du canton de Berne, sont des schémas plausibles d'évolution de la population résidante permanente dans les prochaines décennies. Ils ne se réaliseront que si les hypothèses sous-jacentes se concrétisent. Comme l'OFS, nous utilisons ici le terme générique de « scénarios démographiques »<sup>5</sup>.

Pour travailler avec ces scénarios, il est donc important de considérer qu'ils sont tous trois aussi plausibles les uns que les autres. Étant donné que l'OFS postule une croissance démographique bernoise relativement faible, son scénario haut peut aussi constituer une base de planification tout à fait plausible (cf. chapitre 2.1). Voici les éléments à prendre en compte pour interpréter correctement ces données :

### Facteur temps

*Les chiffres démographiques sont d'autant plus fiables qu'ils concernent le début de la période de projection. Plus l'horizon des projections s'éloigne, plus les résultats deviennent incertains (plus on se projette loin dans le temps, plus il y a de risques que les écarts par rapport à la population de*

### Taille du territoire

*Il en va de manière similaire pour la taille du territoire considéré : plus il est petit, plus les particularités locales influencent l'évolution et moins les prévisions sont fiables. Dans une commune petite ou moyenne, une révision du plan d'aménagement local ou l'intensification de la construction de logements, par exemple, peut faire bondir les migrations (entrantes) et donc la population communale. Dans le cadre des projections démographiques présentées ici, il est impossible de tenir compte avec suffisamment de précision des spécificités locales de chacune des 334 communes bernoises.*

### Utilisation circonspecte des données communales

Les présentes projections démographiques régionalisées se concentrent sur l'évolution dans les différentes régions et parties du territoire. Elles fournissent certes des données pour chacune des communes, mais ces données doivent être utilisées avec circonspection, surtout celles qui concernent des communes de moins 10 000 habitantes et habitants. Pour obtenir des chiffres démographiques fiables pour une commune précise, nous recommandons d'établir des scénarios spécifiques à cette commune selon l'approche *ascendante*. Celle-ci permet d'intégrer précisément les particularités de chaque commune et petite entité territoriale (notamment la pyramide des âges, le seuil de renouvellement des générations, le parc de logements, les projets de construction de logements) et de mettre ainsi l'effectif de la population en adéquation avec l'offre de logements. Les scénarios portant sur de petits territoires sont souvent établis sur une période plus courte (15 à 25 ans).

<sup>5</sup> En sciences, une projection ou une prévision est une assertion concernant le futur, qui repose sur des hypothèses précises, plausibles et claires, c'est-à-dire sur un scénario spécifique.

## 2.4 Données à disposition

Données plus détaillées sur Internet

Les données détaillées des scénarios démographiques relatifs à chaque arrondissement, région et conférence régionale présentés ici sont disponibles sur Internet à l'adresse [www.be.ch/projectionsdemographiques](http://www.be.ch/projectionsdemographiques). Des données complémentaires sur n'importe quelle commune ou groupe de communes d'au moins 10 000 habitantes et habitants peuvent aussi être fournies sur demande (en général gratuitement). Sur demande également, des scénarios tenant compte des spécificités de communes ou groupes de communes peuvent être établis (service payant). Pour savoir où se procurer des données ou d'autres renseignements, voir Impressum en page 2.

Autres critères de régionalisation possibles

Sur demande, il est également possible d'obtenir les données des scénarios démographiques établies selon d'autres critères de régionalisation<sup>6</sup>. En outre, il est possible de définir des zones territoriales personnalisées (données communales agrégées).

## 3. Résultats des scénarios

### 3.1 Canton de Berne

Chiffres cantonaux sans Moutier

Les scénarios démographiques régionalisés pour le canton de Berne sont établis sans tenir compte de la commune de Moutier. Leurs résultats correspondent approximativement à ceux des trois scénarios 2025-2055 de l'OFS.

Pic démographique à la fin des années 2030

L'image qui se dégage au premier plan, c'est que la population du canton de Berne va d'abord continuer à augmenter. Selon le scénario de référence et le scénario bas, elle atteindra son pic dans les années 2030, avant de stagner respectivement de reculer. Le scénario haut table quant à lui sur une croissance persistante jusqu'en 2055. Voici l'évolution démographique que prédisent les trois scénarios d'ici 2055 :

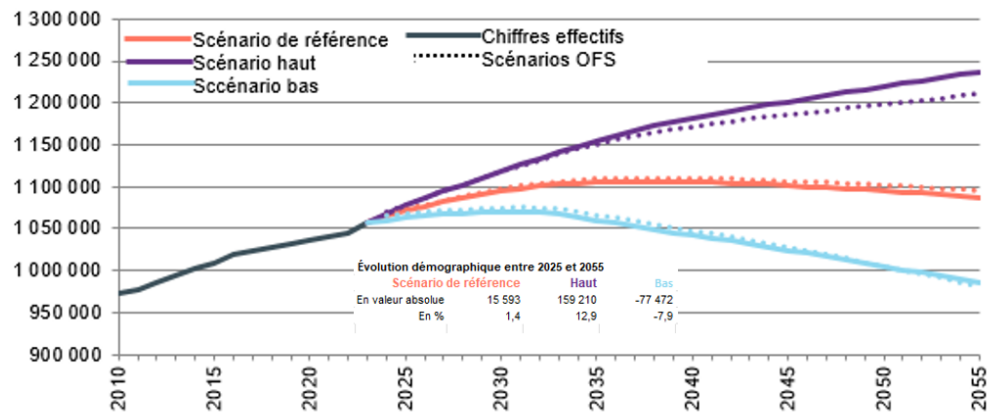
- **Scénario de référence** : la croissance démographique de ces dernières années se maintient pendant une dizaine d'années encore (2025–2035 : +33 800 personnes, soit +3,1%), puis la population baisse légèrement jusqu'en 2055 (2036–2055 : -19 000 personnes, soit -1,7%). En 2055, le canton de Berne comptera près de 1,09 million d'habitantes et habitants (2025–2055 : +15 600 personnes, soit +1,4%).
- **Scénario haut** : la population augmente jusqu'en 2055 pour s'établir à près de 1,24 million de personnes (+160 000, soit +12,9%). Sa croissance est un peu plus marquée jusqu'en 2035 qu'entre 2036 et 2055.
- **Scénario bas** : La population atteint son plus haut niveau, soit 1,07 million de personnes, dès 2030. Elle recule ensuite constamment pour s'établir à son plus bas niveau, soit environ 985 000 personnes, en 2055 (2025–2055 : -77 500 personnes, soit -7,9%).

<sup>6</sup> Autres critères de régionalisation possibles : AA, région administrative, conférence régionale, cercle électoral 2011, région linguistique 2020, bassin d'emploi 2018, agglomération 2020, typologie urbain-rural 2020 (3 types), typologie des communes 2020 (9 et 25 types), espace à caractère urbain 2020, ville statistique 2020, région de montagne 2019, région d'aménagement, type d'espace selon le plan directeur 2030, projet d'agglomération OPTA 2023, région de soins 4+, planification des établissements médico-sociaux (région et sous-région de planification), région de soins à domicile pour la couverture des besoins, région de primes selon LAMal 2025, région de loyer selon PC 2025.

Possibles conséquences avec le scénario de référence et le scénario bas

La stagnation et le recul de la population prévus respectivement par le scénario de référence et le scénario bas risquent d'avoir d'importantes conséquences – notamment sur l'infrastructure, le logement, la main-d'œuvre spécialisée et les rentrées fiscales – et de présenter de nouveaux défis. Les courbes d'évolution démographique des scénarios de l'OFS sont différentes selon les cantons. Avec un taux de croissance démographique d'environ 1,4% jusqu'en 2055 (scénario de référence), le canton de Berne se positionne en cinquième place devant le dernier (croissance suisse : +16%)

Illustration 4 : canton de Berne, évolution démographique entre 2010 et 2055



Sources : OFS, STATPOP et scénarios d'évolution de la population des cantons de 2025 à 2055, sans la commune de Moutier (correction approximative), calculs d'IC Infraconsult

Forte évolution de la pyramide des âges

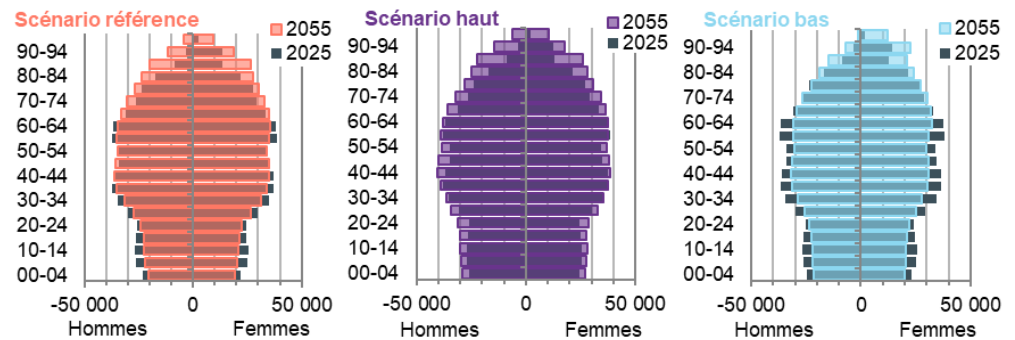
Les trois scénarios prédisent une forte augmentation du nombre de personnes âgées de plus de 65 ans et surtout de plus de 80 ans d'ici 2055. D'après le scénario de référence, les premières seront environ 80 000 de plus qu'aujourd'hui (scénario haut : environ +100 000 ; scénario bas : +40 000), ce qui représente une augmentation de près de 30% (scénario haut : environ +40% ; scénario bas : +15% environ). Leur proportion dans la population totale passera de 24% actuellement, à 28%-30% en 2055.

L'augmentation du nombre de personnes de plus de 80 ans est particulièrement marquée. Selon le scénario de référence, cette classe d'âge comptera quelque 60 000 individus de plus en 2055, soit une augmentation de 75% (scénario haut : +70 000, soit +90% ; scénario bas : +40 000, soit +55%).

L'évolution de l'effectif des personnes de 25 à 64 ans varie selon le scénario. Selon le scénario haut, il augmentera de près de 5% d'ici 2055, ce qui représente quelque 30 000 personnes. Par contre, le scénario de référence et le scénario bas prédisent respectivement qu'il reculera de 5% (30 000 personnes) et de 15% (-80 000 personnes). Selon les trois scénarios, la part des personnes âgées de 25 à 64 ans dans la population totale passera légèrement en dessous de 50% (contre environ 53% actuellement).

Le nombre de personnes âgées de moins de 25 ans recule d'environ 15% (-35 000 individus) d'ici 2055 selon le scénario de référence et le scénario bas, alors qu'il augmente de 12% environ (soit près de 30 000 personnes) selon le scénario haut.

**Illustration 5 : canton de Berne, évolution de la pyramide des âges entre 2025 et 2055**

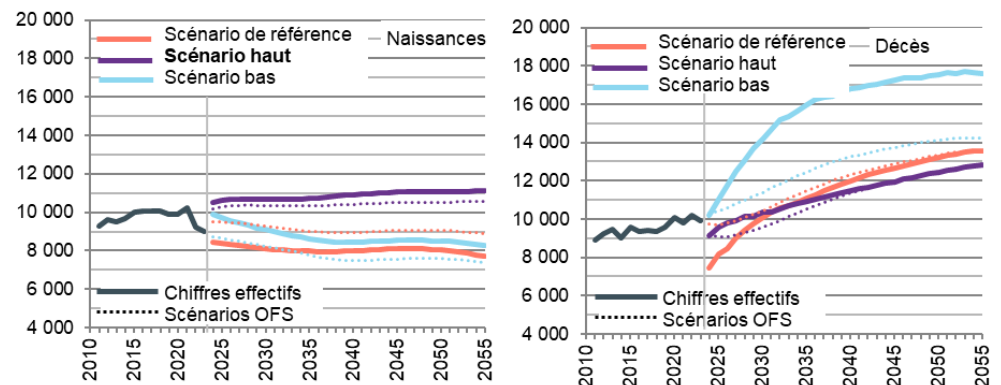


Source : calculs d'IC Infraconsult

Augmentation de la mortalité selon tous les scénarios

Le nombre de naissances d'ici 2055 évolue différemment selon le scénario (cf. illustration 6, graphique de gauche). Il stagne dans le scénario de référence et le scénario bas, tandis qu'il croît légèrement dans le scénario haut. Selon les trois scénarios, la mortalité augmente sur toute la période (cf. illustration 6, graphique de droite)<sup>7</sup>.

**Illustration 6 : canton de Berne, natalité et mortalité de 2010 à 2055**



Sources : OFS, STATPOP, calculs d'IC Infraconsult

Baisse du solde des échanges migratoires

Comme dans les scénarios que l'OFS a établis pour le canton de Berne et pour toute la Suisse, le solde des échanges migratoires internationaux baissera pour retrouver son niveau moyen des 15 dernières années (cf. illustration 7, graphique de gauche) et diminuera de nouveau légèrement dans les années 2030 selon les trois scénarios. La hausse enregistrée en 2023 s'explique en particulier par le début de guerre en Ukraine.

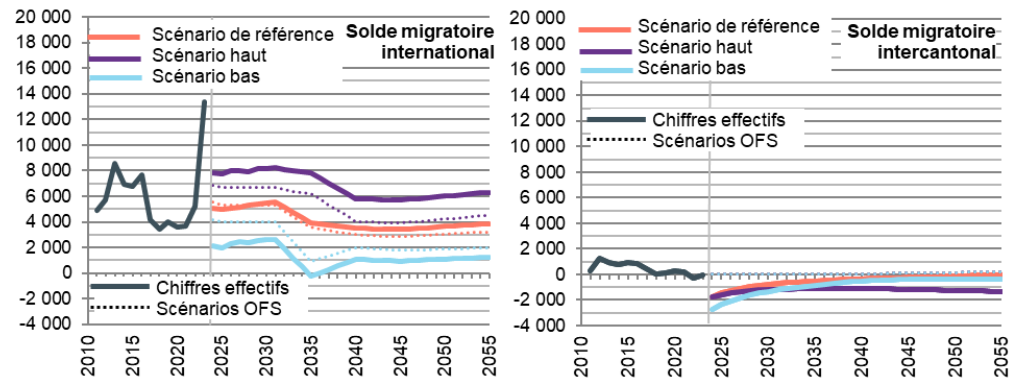
Le solde des migrations intercantionales restera légèrement négatif jusqu'en 2055 selon les trois scénarios, les différences entre les uns et les autres étant minimales (cf. illustration 7, graphique de droite).

Comparativement aux échanges migratoires internationaux et intercantonaux, qui concernent de 10 000 à 15 000 personnes chaque année, les mouvements migratoires intracantonaux (c.-à-d. entre communes bernoises) seront nettement plus importants (près de 35 000 personnes par an). Ils n'ont pas d'impact

<sup>7</sup> Dans les illustrations 6 à 8, certains des chiffres effectifs de la natalité, de la mortalité et des flux migratoires (2024) s'écartent des chiffres lissés des scénarios de l'OFS (à partir de 2025). Ces écarts sont encore renforcés du fait que les paramètres de calcul présentés ici doivent être adaptés pour se rapprocher des scénarios de l'OFS. Ils n'ont toutefois qu'une incidence marginale pour la répartition des chiffres démographiques cantonaux entre les régions.

sur la population cantonale (le solde étant égal à zéro), mais ils modifient la répartition de la population résidante sur le territoire cantonal.

**Illustration 7 : canton de Berne, soldes migratoires international et intercantonal, 2010 à 2055**

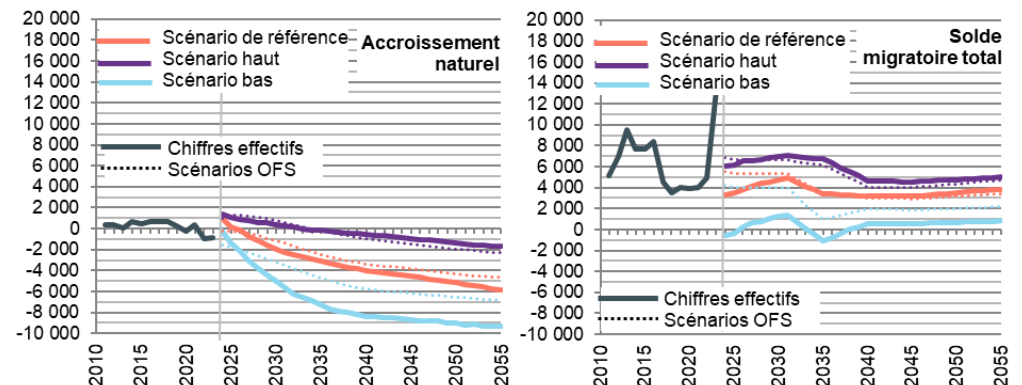


Sources : OFS, STATPOP, calculs d'IC Infraconsult

Accentuation de la décroissance démographique naturelle

En raison du vieillissement de la population, l'accroissement naturel (différence entre naissances et décès) continuera de baisser jusqu'en 2055, plus ou moins tôt et plus ou moins rapidement selon le scénario. La population du canton de Berne n'augmentera donc que si le solde des échanges migratoires internationaux et intercantonaux (différence entre migrations entrantes et migrations sortantes) est positif. Or, celui-ci aura tendance à baisser à partir des années 2030.

**Illustration 8 : canton de Berne, accroissement naturel et solde migratoire, 2010 à 2055**



Sources : OFS, STATPOP, calculs d'IC Infraconsult

### 3.2 Comparaison entre arrondissements administratifs

Évolution différente selon les AA

L'OFS répartit la population suisse entre les cantons selon différentes hypothèses d'évolution. Dans les scénarios présentés ici, la population bernoise est répartie entre les communes et les régions selon la même approche. La population, sa croissance et la pyramide des âges sont très variables d'un AA à l'autre.

Berne-Mittelland, l'AA le plus peuplé

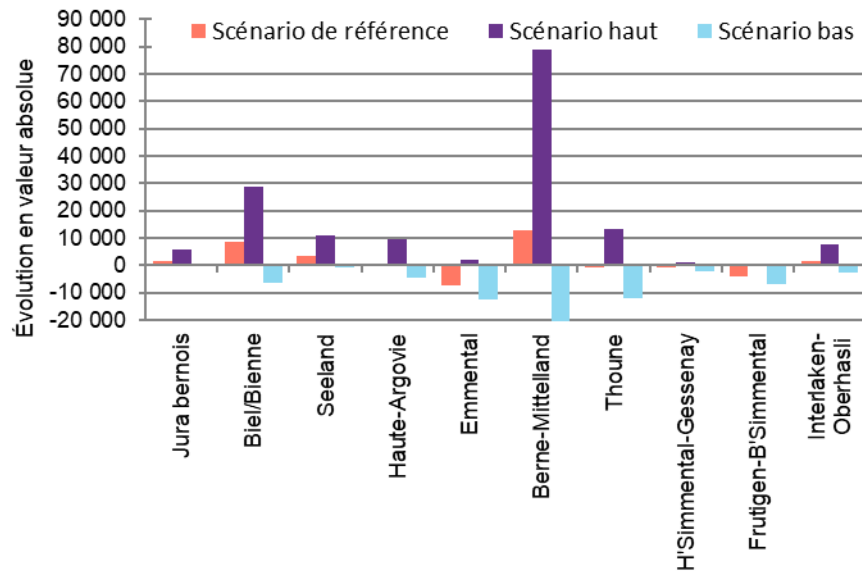
Les écarts de population peuvent être très importants d'un AA à l'autre. Le plus peuplé est celui de Berne-Mittelland, qui compte actuellement près de

440 000 habitantes et habitants, ce qui représente environ 41% de la population cantonale. À l'autre bout du classement se trouve l'AA du Haut-Simmental-Gessenay, avec quelque 17 000 habitantes et habitants, soit près de 2% de la population du canton. La population des autres arrondissements est comprise entre 40 000 et 110 000 personnes.

En valeur absolue, Berne-Mittelland affiche la plus forte croissance et l'Emmental, le plus important recul

Berne-Mittelland étant l'AA le plus peuplé, il va connaître la croissance démographique la plus importante en valeur absolue, avec près de 13 000 habitantes et habitants supplémentaires selon le scénario de référence (scénario haut : +80 000 ; scénario bas : -30 000). Celle de l'AA de Biel/Bienne sera également importante en valeur absolue, puisque l'arrondissement comptera quelque 9 000 individus de plus selon le scénario de référence (scénario haut : +29 000 ; scénario bas : -6 000). Sur les dix AA, quatre verront leur population reculer selon le scénario de référence (Emmental, Thoune, Haut-Simmental-Gessenay et Frutigen-Bas-Simmental). Selon ce même scénario, l'AA de l'Emmental connaîtra la plus forte baisse démographique en valeur absolue d'ici 2055 (-7 000 personnes environ).

**Illustration 9 : arrondissements administratifs, variation démographique en valeur absolue de 2025 à 2055**

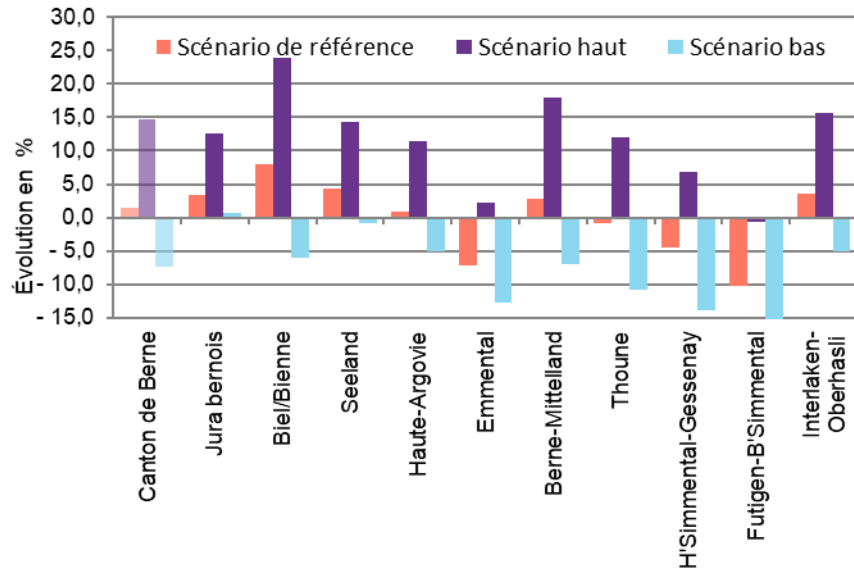


Source : calculs d'IC Infraconsult

Plus fort taux de croissance dans l'AA de Biel/Bienne

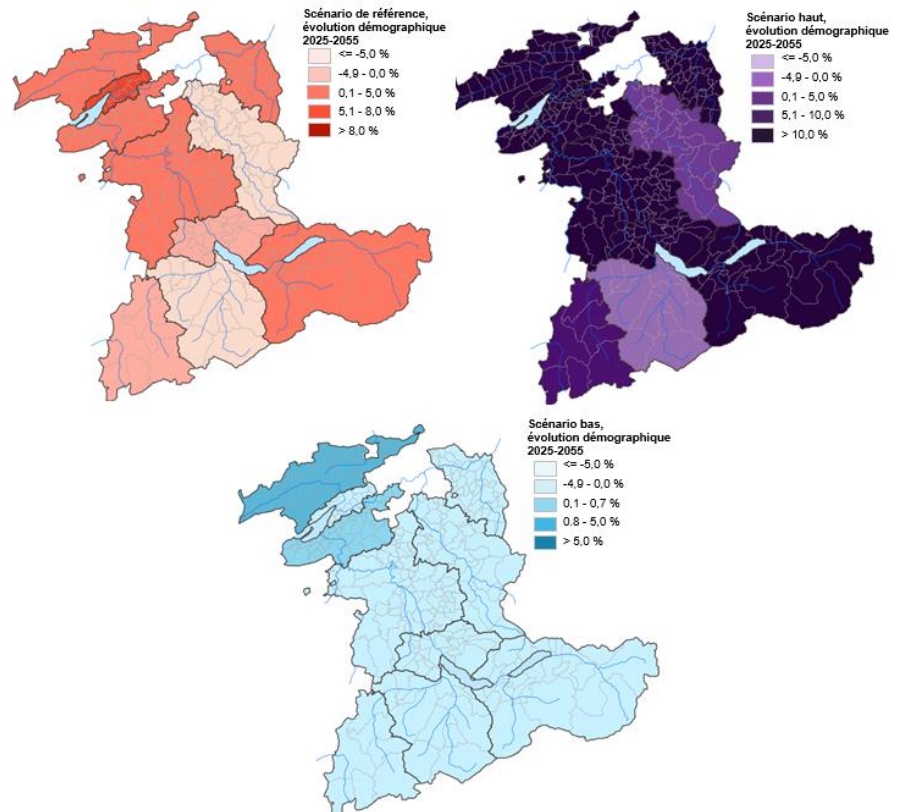
Entre 2025 et 2055, c'est l'AA de Biel/Bienne qui affichera le taux de croissance le plus élevé (cf. illustration 10). Selon le scénario de référence, ceux du Jura bernois, du Seeland, de Berne-Mittelland et d'Interlaken-Oberhasli seront également supérieurs à la moyenne cantonale. On table par contre sur un fort recul démographique dans les AA de Frutigen-Bas-Simmental (-10%), de l'Emmental (-7%) et du Haut-Simmental-Gessenay (-4%).

**Illustration 10 : arrondissements administratifs, croissance démographique en % de 2025 à 2055**



Source : calculs d'IC Infraconsult

**Illustration 11 : arrondissements administratifs, croissance démographique en % selon le scénario, 2025–2055**



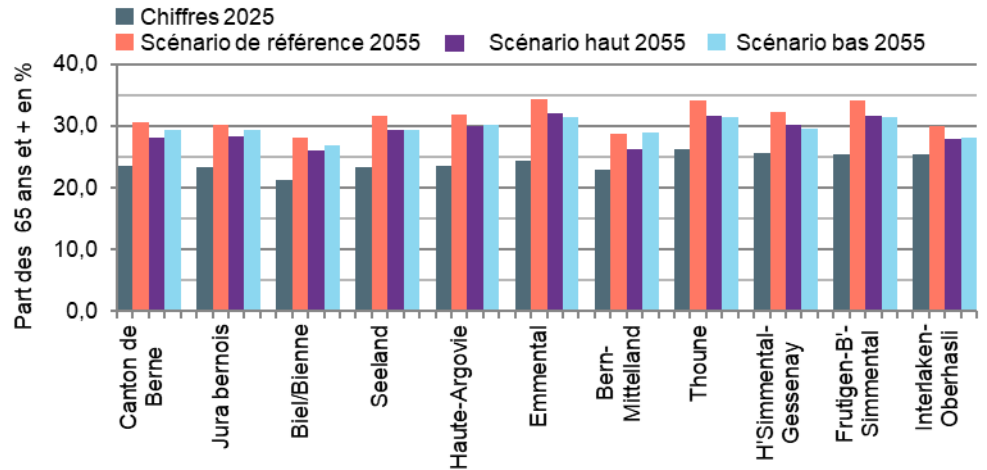
Source : calculs d'IC Infraconsult

Près d'une personne sur trois aura plus de 65 ans en 2055

Marquée au niveau national comme dans le canton de Berne, l'augmentation du nombre de personnes de plus de 65 ans d'ici 2055 est observée dans tous les AA (cf. illustration 12). Selon le scénario de référence, c'est dans l'AA du Seeland qu'elle sera la plus forte (plus de 40%). En 2055, les plus de 65 ans ne représenteront moins de 30% de la population que dans deux AA, à savoir

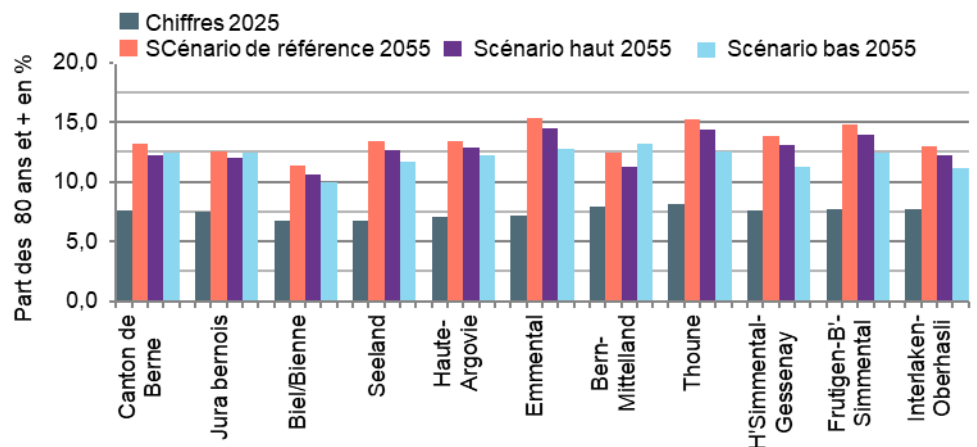
Biel/Bienne et Berne-Mittelland (scénario de référence), tandis que les AA de l'Emmental, de Frutigen-Bas-Simmental et de Thoune concentreront la plus forte proportion de personnes de plus de 80 ans (15% selon ce même scénario ; cf. illustration 13). L'AA de Biel/Bienne présentera la plus forte proportion de personnes de moins de 25 ans (près de 21%), et les quatre AA de l'Oberland, la plus faible (19% environ).

**Illustration 12 : arrondissements administratifs, part des plus de 65 ans dans la population totale en %, 2025–2055**



Source : calculs d'IC Infraconsult

**Illustration 13 : arrondissements administratifs, part des plus de 80 ans dans la population totale en %, 2025–2055**



Source : calculs d'IC Infraconsult

Recul du pourcentage de personnes âgées de 25 à 64 ans

La proportion de personnes en âge de travailler (25 à 64 ans) est en recul dans tous les arrondissements administratifs à l'exception de celui de Biel/Bienne. Selon le scénario de référence, c'est dans les AA de Frutigen-Bas-Simmental (-18%) et de l'Emmental (-17%) que cette baisse sera la plus importante d'ici 2055. Cette tranche de la population diminue aussi en moyenne cantonale (-5%).

Chiffres en annexe

Les données chiffrées de la population et de son évolution, de la pyramide des âges, de la variation naturelle et du solde migratoire de chaque

arrondissement, région et conférence régionale sont détaillées dans des tableaux à l'annexe A-2.

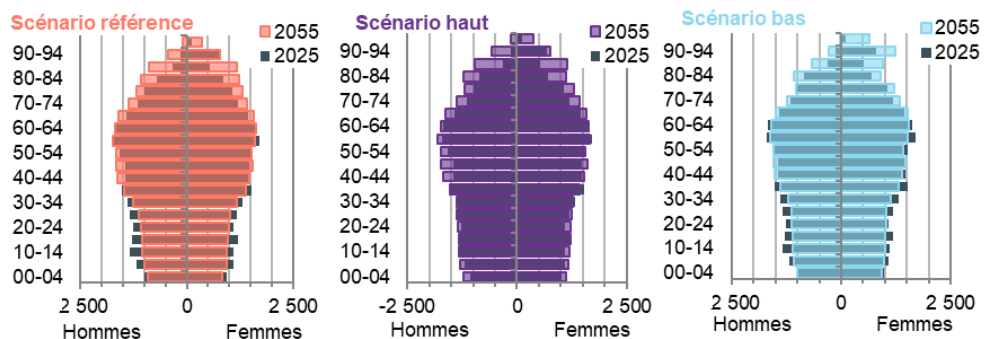
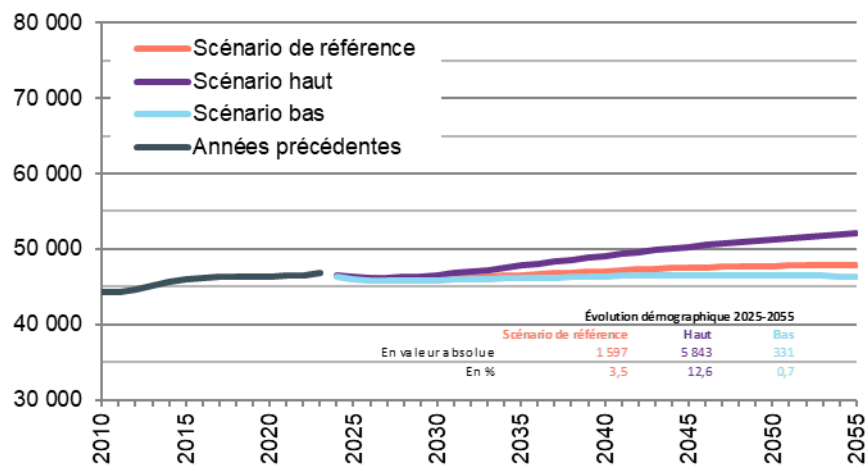
### 3.3 Résultats par arrondissement administratif

#### AA Jura bernois

Selon le scénario de référence, la population du Jura bernois augmentera légèrement entre 2025 et 2055 (3,5%). À peine supérieure à la moyenne cantonale, cette croissance viendra principalement des migrations en provenance d'autres régions bernoises et d'autres cantons. La décroissance démographique naturelle se poursuivra. La population augmentera de quelque 6 000 personnes selon le scénario haut, et restera pratiquement stable selon le scénario bas.

Concernant la pyramide des âges, la part des plus de 65 ans comme celle des moins de 25 ans se situera dans la moyenne en 2055 selon les trois scénarios.

**Illustration 14 : AA Jura bernois, population de 2010 à 2055, pyramide des âges en 2025 et 2055**



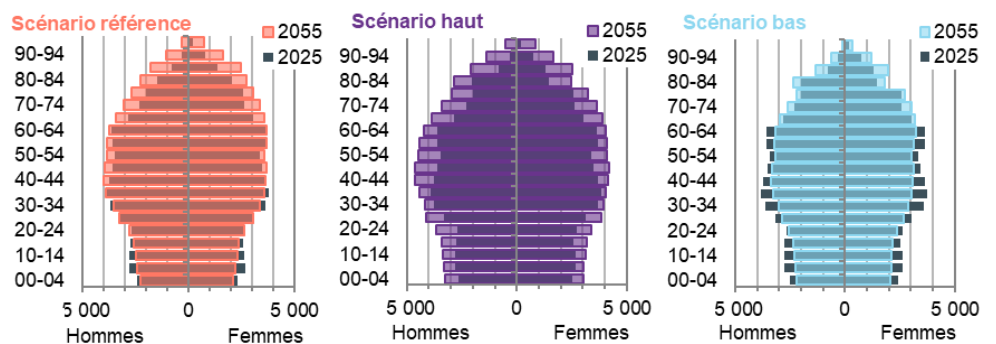
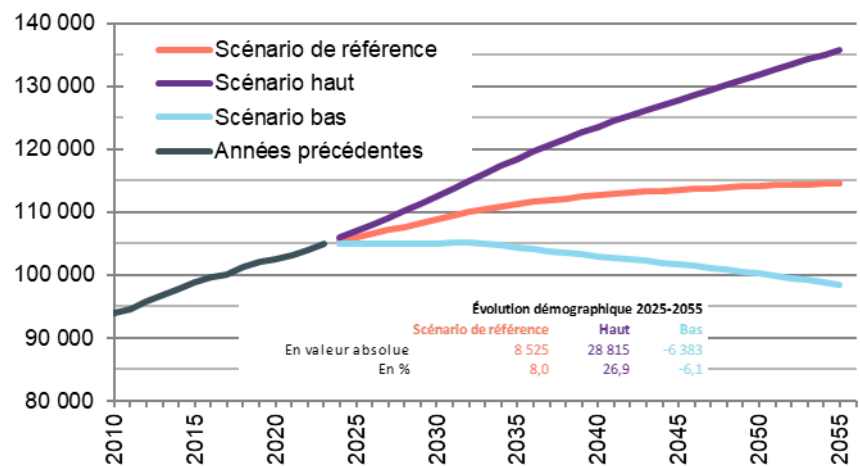
Sources : OFS, STATPOP, calculs d'IC Infraconsult

AA Biel/Bienne

Selon le scénario de référence, l'AA de Biel/Bienne affichera proportionnellement la plus forte croissance démographique de tous les AA entre 2025 et 2055, surtout en raison de l'immigration. La décroissance démographique naturelle se poursuivra. La population augmentera de quelque 30 000 individus selon le scénario haut et diminuera d'environ 6 500 personnes selon le scénario bas.

Quel que soit le scénario, l'AA de Biel/Bienne affichera en 2055 la plus faible proportion de personnes de plus de 65 ans et de plus de 80 ans, et la part la plus élevée de moins de 25 ans par rapport à la moyenne cantonale. Toutefois, c'est lui, avec l'AA du Seeland, qui connaîtra proportionnellement la plus forte augmentation de la part des plus de 65 ans d'ici 2055.

**Illustration 15 : AA Biel/Bienne, population de 2010 à 2055, pyramide des âges en 2025 et 2055**



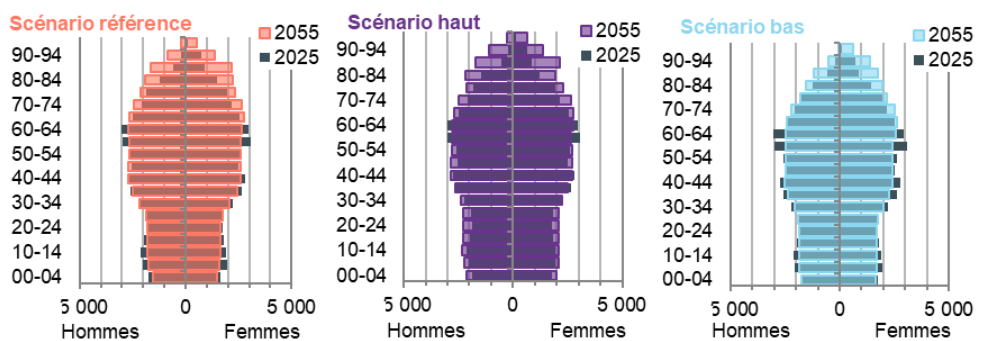
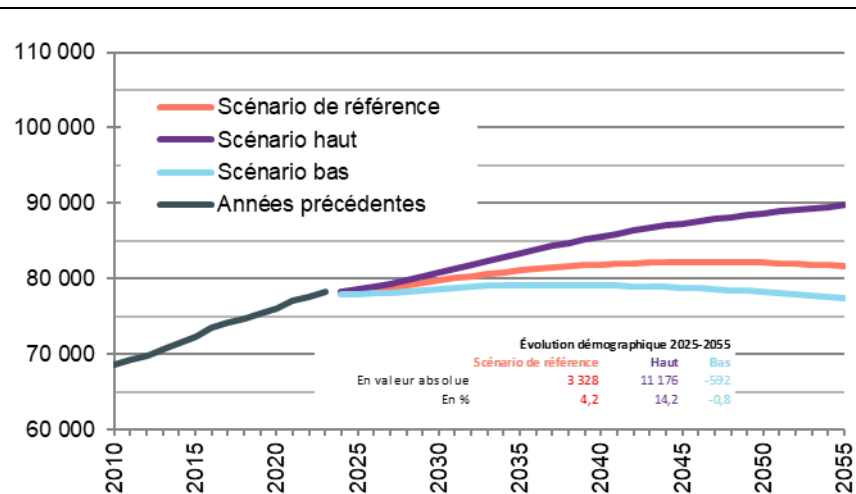
Sources : OFS, STATPOP, calculs d'IC Infraconsult

AA Seeland

Selon le scénario de référence, la croissance démographique de l'AA du Seeland dépassera de 4,2% la moyenne cantonale. Cette augmentation s'explique principalement par les migrations en provenance d'autres régions bernoises et d'autres cantons. Actuellement positif, l'accroissement naturel deviendra négatif d'ici 2055. La population augmentera de quelque 12 000 personnes selon le scénario haut tandis qu'elle restera pratiquement stable selon le scénario bas (-600).

Selon les trois scénarios, la part des plus de 65 ans comme celle des moins de 25 ans se situera dans la moyenne en 2055. Toutefois, c'est l'AA, avec celui de Biel/Bienne, qui connaîtra proportionnellement la plus forte augmentation de la part des plus de 65 ans d'ici 2055.

**Illustration 16 : AA du Seeland, population de 2010 à 2055, pyramide des âges en 2025 et 2055**



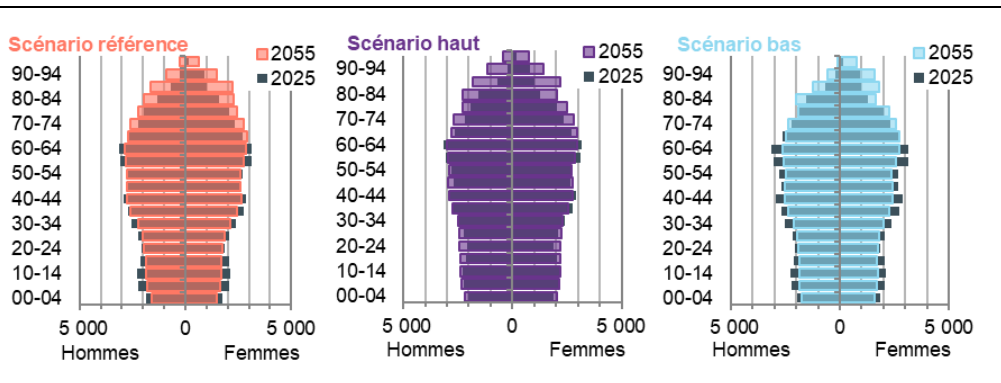
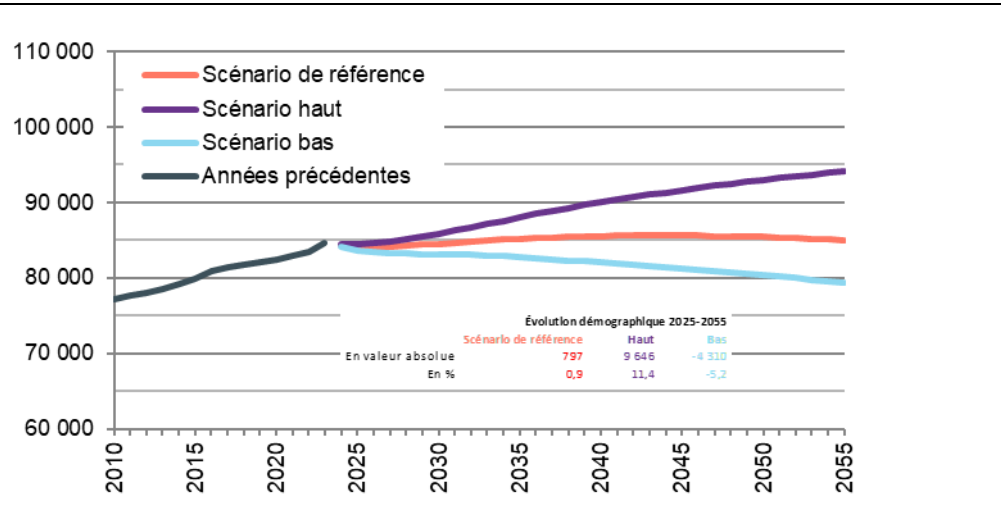
Sources : OFS, STATPOP, calculs d'IC Infraconsult

AA Haute-Argovie

Selon le scénario de référence, la population de l'AA de Haute-Argovie restera pratiquement stable entre 2025 et 2055. Les migrations entrantes compensent la décroissance naturelle, qui va s'accroître. D'après le scénario haut, la population augmentera de quelque 9 600 individus, tandis qu'elle diminuera d'environ 4 300 personnes selon le scénario bas.

Selon les trois scénarios, la part des plus de 65 ans comme celle des moins de 25 ans se situera dans la moyenne en 2055.

**Illustration 17 : AA de Haute-Argovie, population de 2010 à 2055, pyramide des âges en 2025 et 2055**



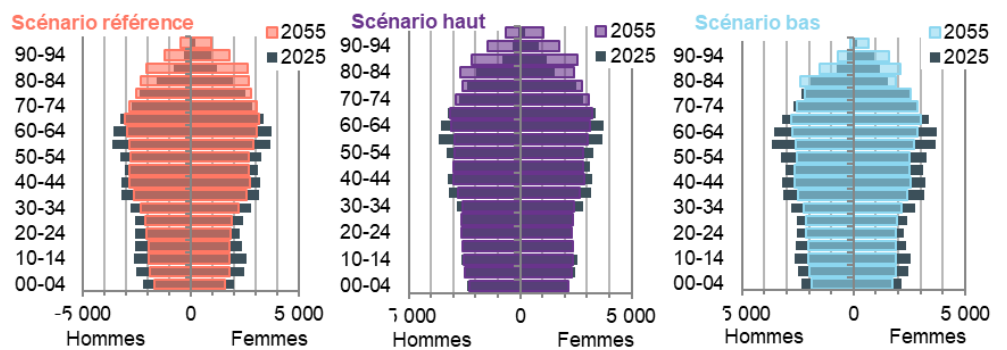
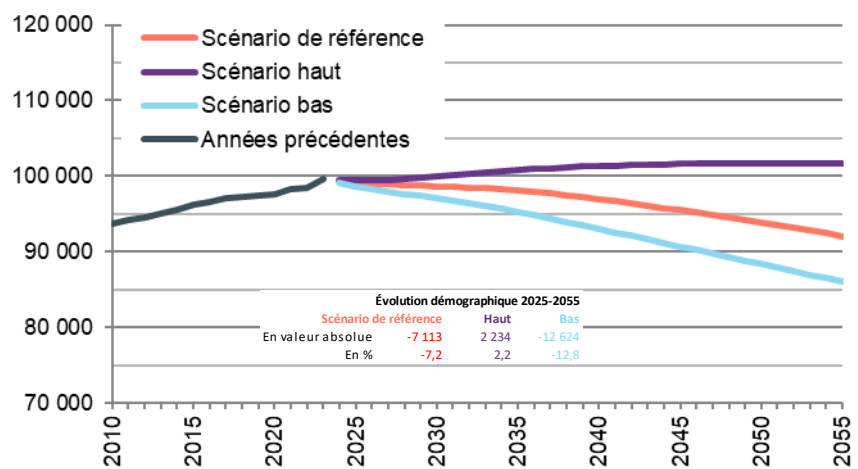
Sources : OFS, STATPOP, calculs d'IC Infraconsult

AA Emmental

Selon le scénario de référence, la population de l'AA de l'Emmental sera en recul constant sur les 30 prochaines années (-7,2%). Les flux migratoires ne suffiront pas à compenser le déficit des naissances, qui se va se creuser.

La pyramide des âges explique elle aussi ce recul démographique. En 2055, la part des personnes de plus de 65 et de plus de 80 ans sera supérieure à la moyenne cantonale, les plus de 80 ans représentant près de 15% de la population de l'arrondissement. En revanche, la proportion des personnes de moins de 25 ans se situera dans la moyenne cantonale.

Illustration 18 : AA de l'Emmental, population de 2010 à 2055, pyramide des âges en 2025 et 2055



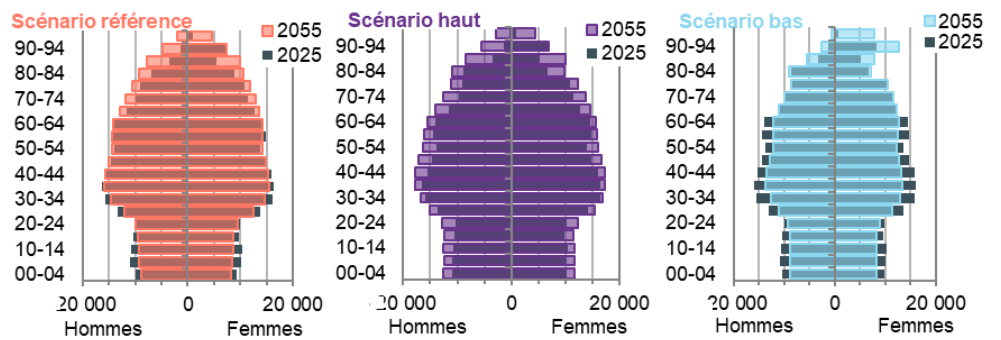
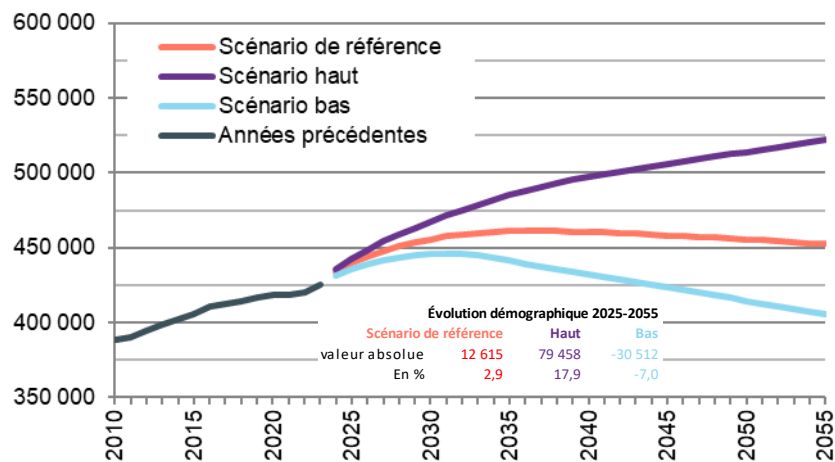
Sources : OFS, STATPOP, calculs d'IC Infraconsult

AA Berne-Mittelland

Selon le scénario de référence, l'AA de Berne-Mittelland, qui est le plus peuplé, est celui qui enregistrera la plus importante augmentation de population entre 2025 et 2055, avec près de 12 600 habitantes et habitants supplémentaires, ainsi qu'un taux de croissance démographique supérieur à la moyenne cantonale, estimé à 2,9%. Cela s'explique par les flux migratoires en provenance de l'étranger et d'autres régions du canton. La population augmentera au cours des dix prochaines années, avant d'entamer un léger recul. Selon le scénario haut, elle progressera de plus de 80 000 habitantes et habitants (+16%) et n'atteindra son plus haut niveau qu'après 2055. D'après le scénario bas, la population diminuera de près de 30 000 personnes.

Quel que soit le scénario, la part des personnes de plus de 65 ans sera légèrement plus faible en 2055 que dans la population de l'ensemble du canton, tandis que la proportion des moins de 25 ans, estimée à 20%, se situera dans la moyenne cantonale.

**Illustration 19 : AA de Berne-Mittelland, population de 2010 à 2055, pyramide des âges en 2025 et 2055**



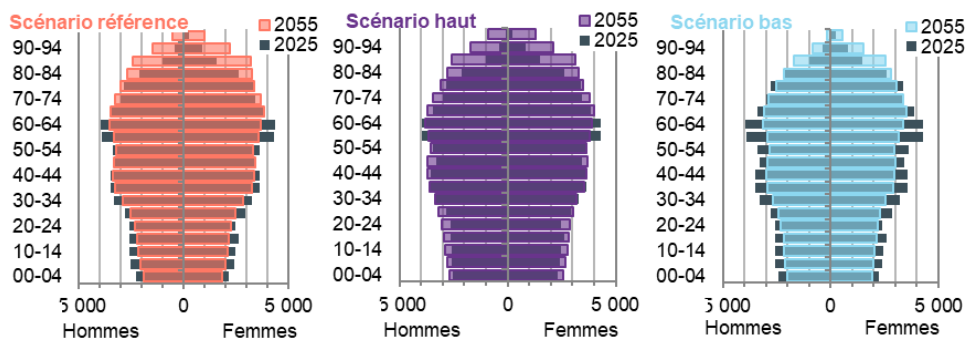
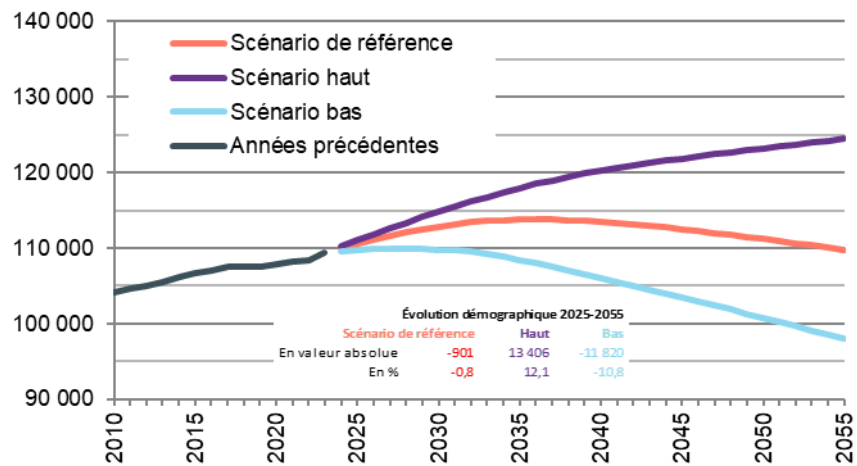
Sources : OFS, STATPOP, calculs d'IC Infraconsult

AA Thoune

Selon le scénario de référence, la population de l'AA de Thoune augmentera légèrement entre 2025 et 2035 (+900 personnes environ). À partir de 2035 et jusqu'en 2055, elle passera un peu en dessous de son niveau actuel. Cette évolution s'explique par un recul des migrations entrantes et par une forte décroissance démographique naturelle. L'accroissement naturel est déjà négatif et continuera de diminuer jusqu'en 2055. D'après le scénario haut, la population augmentera de quelque 13 500 individus, tandis qu'elle diminuera d'environ 12 000 personnes selon le scénario bas.

En 2055, la part des plus de 65 ans sera supérieure et celle des moins de 25 ans inférieure à la moyenne cantonale, et ce, quel que soit le scénario. Près d'une personne sur trois aura plus de 65 ans et environ 15% de la population, plus de 80 ans.

Illustration 20 : AA de Thoune, population de 2010 à 2055, pyramide des âges en 2025 et 2055



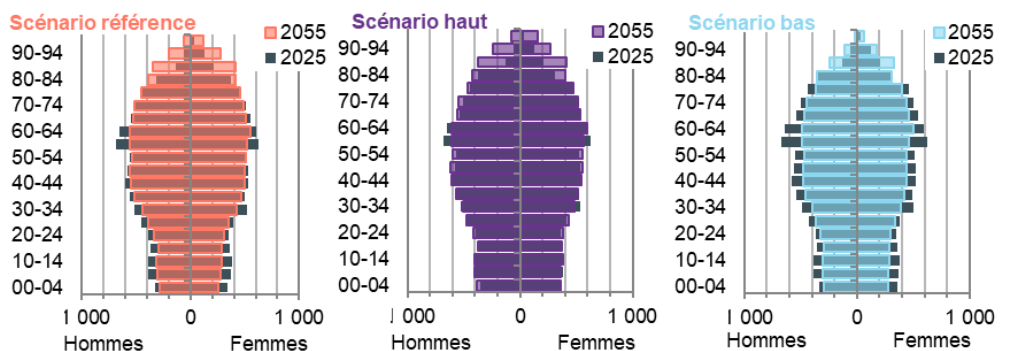
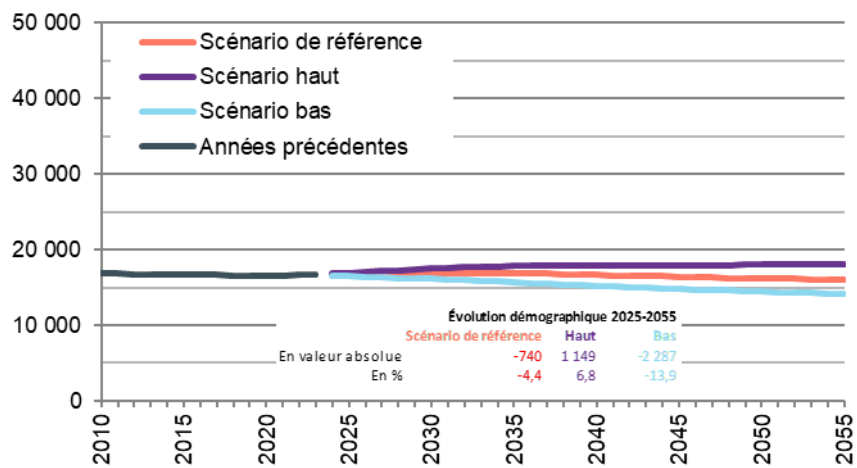
Sources : OFS, STATPOP, calculs d'IC Infraconsult

AA Haut-Simmental-  
Gessenay

Selon le scénario de référence, la population de l'AA du Haut-Simmental-Gessenay reculera légèrement (-4,4%, soit -740 personnes). La croissance des migrations entrantes sera trop faible pour compenser la décroissance naturelle déjà en cours. D'après le scénario haut, la population augmentera de quelque 1 150 individus, tandis qu'elle diminuera d'environ 2 300 personnes selon le scénario bas.

En 2055, la part des plus de 65 ans sera supérieure et celle des moins de 25 ans inférieure à la moyenne cantonale, et ce, quel que soit le scénario. Près d'une personne sur trois aura plus de 65 ans. Jusqu'en 2055, la part des personnes de plus de 65 ans augmentera moins qu'en moyenne cantonale.

**Illustration 21 : AA du Haut-Simmental-Gessenay, population de 2010 à 2055, pyramide des âges en 2025 et 2055**



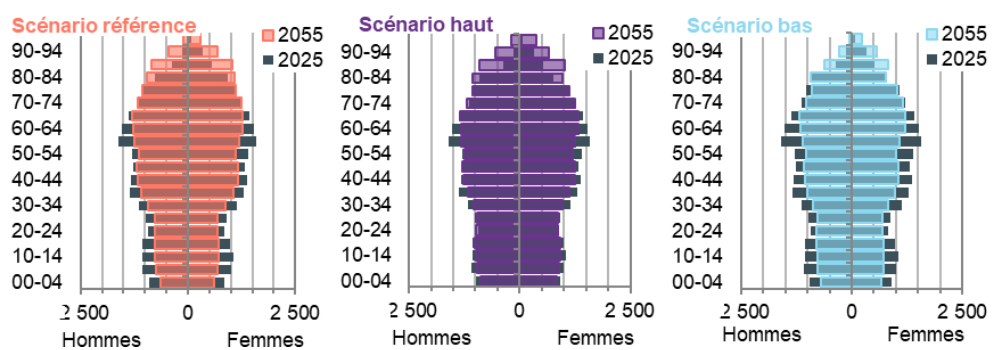
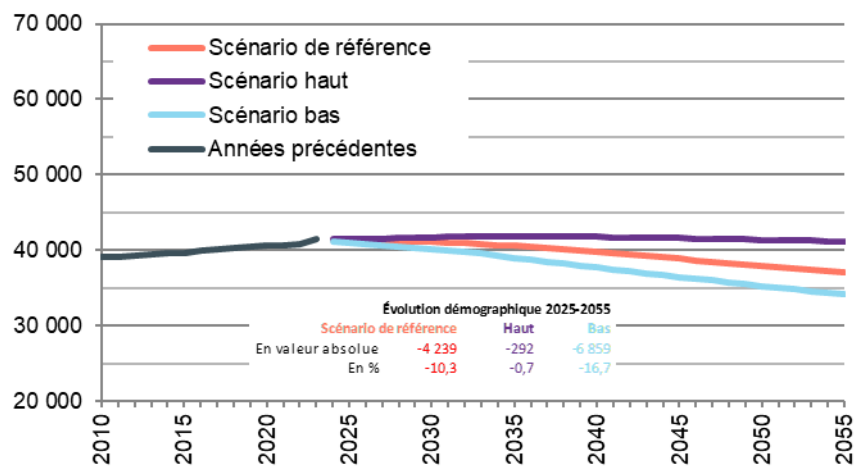
Sources : OFS, STATPOP, calculs d'IC Infraconsult

AA Frutigen-Bas-Simmental

Selon le scénario de référence, l'AA de Frutigen-Bas-Simmental affichera proportionnellement le plus fort recul démographique de tous les arrondissements (-10,3%, soit -4 200 personnes). Sa population diminuera légèrement même selon le scénario haut (-300 personnes environ). L'accroissement naturel, déjà négatif, continuera de baisser jusqu'en 2055.

En 2055, la part des plus de 65 ans sera supérieure et celle des moins de 25 ans inférieure à la moyenne cantonale quel que soit le scénario. Une personne sur trois environ aura plus de 65 ans, et près de 15% de la population sera âgée de plus de 80 ans. Jusqu'en 2055, la part des personnes de plus de 65 ans augmentera un peu moins qu'en moyenne cantonale.

Illustration 22 : AA de Frutigen-Bas-Simmental, population de 2010 à 2055, pyramide des âges en 2025 et 2055



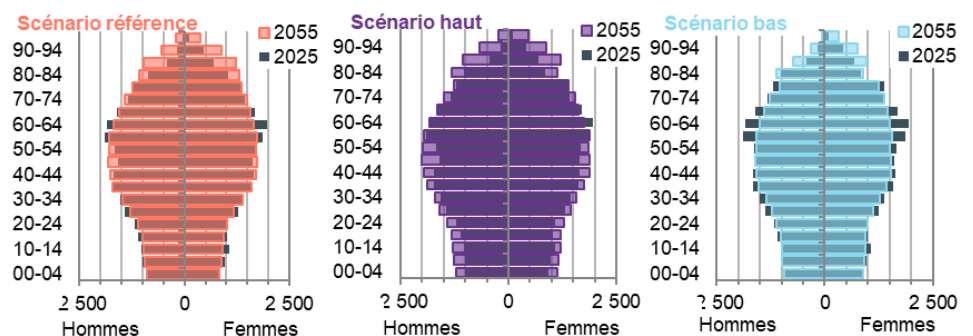
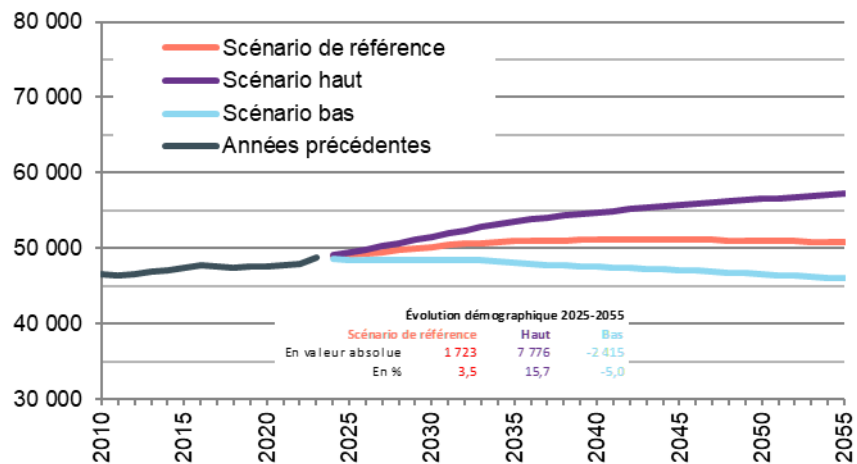
Sources : OFS, STATPOP, calculs d'IC Infraconsult

AA Interlaken-Oberhasli

Selon le scénario de référence, la population de l'AA d'Interlaken-Oberhasli augmentera légèrement entre 2025 et 2055. Cette croissance de 3,5% (+1 700 personnes environ), à peine supérieure à la moyenne cantonale, s'explique principalement par l'immigration. L'accroissement naturel, déjà négatif, continuera de baisser jusqu'en 2055. D'après le scénario haut, la population augmentera de quelque 7 800 individus, tandis qu'elle diminuera d'environ 2 400 personnes selon le scénario bas.

En 2055, la part des plus de 65 ans sera supérieure et celle des moins de 25 ans inférieure à la moyenne cantonale, et ce, quel que soit le scénario. Jusqu'en 2055, la part des personnes de plus de 65 ans augmentera un peu moins qu'en moyenne cantonale.

**Illustration 23 : AA d'Interlaken-Oberhasli, population de 2010 à 2055, pyramide des âges en 2025 et 2055**



Sources : OFS, STATPOP, calculs d'IC Infraconsult

#### 4. Récapitulation

##### Résumé des principaux résultats

Globalement, la population bernoise continuera d'augmenter dans les prochaines années, suivant en cela la tendance nationale. Contrairement à l'évolution suisse, cette croissance commencera à s'infléchir en 2030, puis deviendra négative à compter de 2038. La population du canton de Berne augmentera moins que la moyenne des autres cantons. Cette tendance à la baisse s'est accentuée depuis les derniers scénarios régionalisés datant de 2020. En raison du vieillissement de la population, l'accroissement naturel (naissances moins décès) deviendra négatif d'ici 2035, quel que soit le scénario. L'immigration restera donc déterminante pour l'évolution démographique. Le solde migratoire intercantonal est négatif selon les trois scénarios.

L'évolution démographique est variable selon les arrondissements administratifs (AA) du canton de Berne : d'après le scénario de référence, la population augmentera dans les AA de Biel/Bienne, du Seeland, d'Interlaken-Oberhasli et, dans une moindre mesure, dans ceux de Berne-Mittelland et de Haute-Argovie, tandis qu'elle diminuera plus ou moins fortement dans les autres.

Quel que soit le scénario, le nombre de personnes de plus de 65 ans, dont l'augmentation est marquée aussi bien à l'échelle nationale que dans le canton de Berne, sera en hausse dans l'ensemble des arrondissements administratifs d'ici 2055. En outre, la proportion de personnes en âge de travailler (25 à 64 ans) reculera dans tous les arrondissements administratifs, à l'exception de celui de Biel/Bienne. C'est dans les AA de Frutigen-Bas-Simmental et de l'Emmental que cette baisse sera la plus importante d'ici 2055.

##### Croissance démographique bernoise inférieure à la moyenne

Pour le canton de Berne, l'OFS table sur une croissance démographique faible, inférieure à la moyenne des autres cantons. Selon l'actuel scénario de référence de l'OFS, le canton de Berne comptera environ 50 000 habitantes et habitants de moins en 2050 que ce que prévoient ses précédents scénarios de 2020. Le groupe de suivi estime que les hypothèses de départ de l'OFS ne sont pas toutes étayées, car elles sont une fois encore nettement plus conservatrices que celles de la précédente édition de 2020, ce qui ne reflète pas l'évolution de la dernière décennie. D'après ses propres calculs, le scénario haut que l'OFS a établi pour le canton de Berne constitue une base de planification tout à fait plausible.

##### Prudence de mise

Les scénarios démographiques reposent sur des hypothèses qui, pour certaines, correspondent à des aspirations ou à des objectifs. La population évoluera dans l'un ou l'autre sens selon les hypothèses qui se réaliseront. Les scénarios régionaux présentés dans ce document reprennent de nombreuses hypothèses de l'OFS et n'ont pas été adaptés sur ce plan. Les différents scénarios élaborés pour le canton dans son ensemble, ses régions, ses territoires ou ses communes les plus importantes doivent donc être utilisés avec prudence et être vérifiés régulièrement. Plus l'horizon des projections est lointain et plus la population est faible (nombre d'habitantes et habitants d'un territoire), moins les données sont fiables. En conséquence, plus l'unité géographique considérée est petite, plus il est recommandé d'approfondir les études.

##### Bases pour définir des stratégies

Élaborée par le groupe spécialisé Statistique du canton de Berne, cette publication fournit des données actuelles dont les responsables cantonaux,

régionaux et locaux peuvent se servir comme base de discussion pour définir des stratégies (p. ex. stratégie économique, plan directeur), pour planifier leur action (p. ex. dans les domaines de la vieillesse, des soins, de l'école ou de l'urbanisation) ou pour prendre des mesures précises (p. ex. attirer du personnel qualifié). Les scénarios présentés sont particulièrement utiles pour gérer les grandes tendances, comme la transition démographique, l'individualisation de la société, la transformation numérique, la santé, le changement structurel du monde du travail (« New Work ») ou la mobilité, ainsi que de leurs contretendances.

#### Le défi de la transition démographique

Les résultats des scénarios démographiques présentés ici s'expliquent principalement par deux évolutions générales dont les conséquences donneront certainement à réfléchir dans les années à venir :

- Le vieillissement de la population déjà observé se poursuit et la population en âge de travailler diminue. La pénurie de personnel qualifié reste aiguë et s'aggrave surtout dans les régions rurales.
- En ces temps d'instabilité, il est d'autant plus important de tenir compte des trois scénarios. À moyen et long terme, la tendance est plutôt à la stagnation, voire à la baisse de la population. Les flux migratoires restent un facteur démographique déterminant.

#### Utiliser les moyens d'influence politique

La société, et surtout les responsables politiques, peuvent réfléchir à l'avenir tel qu'il se profile, tel qu'ils l'imaginent ou auquel ils aspirent, ainsi qu'aux opportunités et risques que présentent les différents scénarios d'évolution démographique, puis utiliser les moyens dont ils disposent pour agir dans les domaines cités plus haut. Ils peuvent ainsi exercer une certaine influence sur l'évolution démographique et ainsi favoriser la réalisation d'un scénario (privilegié).

## **Annexes**

### **A-1 Méthodologie**

- A-1.1 Groupes de communes pour chaque indicateur démographique
- A-1.2 Répartition des migrations entrantes entre les communes et les régions
- A-1.3 Indicateurs démographiques du canton de Berne
- A-1.4 Plausibilité des données

### **A-2 Résultats sous forme de tableaux**

#### **A-2.1 Effectif et évolution démographiques**

- Scénario de référence
- Scénario haut
- Scénario bas

#### **A-2.2 Population par classe d'âge**

- Scénario de référence
- Scénario haut
- Scénario bas

#### **A-2.3 Accroissement naturel et solde migratoire**

- Scénario de référence
- Scénario haut
- Scénario bas

### **A-3 Références**

- A-3.1 Abréviations et définitions
- A-3.2 Sources

## A-1 Méthodologie

### A-1.1 Groupes de communes pour chaque indicateur démographique

Ces scénarios d'évolution démographique régionalisée sont établis en calculant les chiffres des différents indicateurs démographiques pour les 334 communes bernoises (au 1.1.2026, sans Moutier) sur la base des moyennes statistiques de l'OFS (années 2010 à 2023). Concrètement, on calcule les chiffres propres aux 42 communes comptant au moins 5 000 habitantes et habitants (au 31.12.2023). Ces 42 communes concentrent près de 623 200 habitantes et habitants, soit 59% de la population cantonale. Pour les 292 autres communes (dont 134 comptant moins de 1 000 habitantes et habitants), qui totalisent près de 438 000 personnes, on constitue des groupes (5 à 6 selon l'indicateur démographique), dans lesquels on rassemble celles qui présentent des chiffres similaires. Ces groupes sont constitués selon une analyse multifactorielle, tenant compte des chiffres propres à chaque commune et des facteurs suivants :

- Typologie des communes (OFS) : densité, taille et accessibilité, critères socio-économiques, caractère urbain, périurbain, rural, agricole, industriel, tertiaire ou touristique, commune résidentielle ou d'emploi, agglomérations et centres ruraux
- Typologie des espaces (OACOT) : centres d'importance nationale, cantonale ou régionale, centres urbains des agglomérations, ceinture des agglomérations et axes de développement, espaces ruraux à proximité d'un centre urbain, régions de collines et de montagnes, réserves de zones à bâtir
- Situation géographique (IC Infraconsult) : proximité des communes par rapport à d'autres cantons et à la France, desserte

Les tableaux ci-dessous indiquent les groupes constitués pour les différentes composantes démographiques.

#### Illustration 24 : groupes de communes pour chaque composante démographique

Chiffres de la natalité		
Groupes	Description	Chiffres
1-42	Groupes individuels pour les 42 communes > 5 000 personnes	chiffres propres aux communes
43	Communes d'emploi et communes résidentielles urbaines d'une agglomération < 5 000 personnes	natalité faible pour les Suissesses, élevée pour les étrangères
44	Communes industrielles et tertiaires urbaines et périurbaines < 5 000 personnes	natalité moyenne pour les Suissesses et les étrangères
45	Communes agricoles < 5 000 personnes	natalité élevée pour les Suissesses, moyenne pour les étrangères
46	Communes touristiques et mixtes < 5 000 personnes	natalité faible pour les Suissesses et les étrangères

<b>Chiffres de la mortalité</b>	
<b>Groupes Description</b>	<b>Chiffres</b>
1-42 Groupes individuels pour les 42 communes > 5 000 personnes	chiffres propres aux communes
43 Communes urbaines et périurbaines < 5 000 personnes	mortalité moyenne à élevée
44 Communes touristiques et agricoles < 5 000 personnes	mortalité faible

<b>Chiffres des naturalisations</b>	
<b>Groupes Description</b>	<b>Chiffres</b>
1-42 Groupes individuels pour les 42 communes > 5 000 personnes	chiffres propres aux communes
43 Communes d'emploi et communes résidentielles d'une agglomération < 5 000 personnes	nombre de naturalisations élevé
44 Communes industrielles et tertiaires urbaines et périurbaines < 5 000 personnes	nombre de naturalisations moyen
45 Communes touristiques et agricoles < 5 000 personnes	nombre de naturalisations faible

<b>Chiffres de l'émigration internationale (départs à l'étranger)</b>	
<b>Groupes Description</b>	<b>Chiffres</b>
1-42 Groupes individuels pour les 42 communes > 5 000 personnes	chiffres propres aux communes
43 Communes touristiques rurales périphériques < 5 000 personnes, Beatenberg et Grindelwald	émigration très élevée
44 Autres communes touristiques + communes agricoles, tertiaires et mixtes de l'Oberland et du Seeland où l'immigration et l'émigration internationales sont fortes < 5 000 personnes	émigration élevée
45 Communes d'agglomération et tertiaires < 5 000 personnes, sans les communes correspondantes des groupes 43 et 44	émigration moyenne à élevée
46 Communes industrielles et autres communes mixtes < 5 000 personnes, sans les communes correspondantes des groupes 43 et 44	émigration moyenne
47 Communes agricoles < 5 000 personnes, sans les communes correspondantes des groupes 43 et 44	émigration faible à moyenne

<b>Chiffres des migrations sortantes intercantionales (départs pour un autre canton)</b>	
<b>Groupes Description</b>	<b>Chiffres</b>
1-42 Groupes individuels pour les 42 communes > 5 000	chiffres propres aux communes
43 Communes limitrophes	nombre de départs très élevé
44 Communes limitrophes avec peu de bons moyens de desserte	nombre de départs élevé
45 Communes touristiques non limitrophes (3) et non urbaines	nombre de départs moyen
46 Communes non limitrophes (3) AA Berne-Mittelland (246), Thoun (247) et Frutigen-Bas-Simmental	nombre de départs faible
47 Communes non limitrophes (3) AA Biel/Bienne (242), Seeland (243), Emmental (245), Haut-Simmental-Gessenay (248) et Interlaken-Oberhasli (250)	nombre de départs moyen
48 Communes non limitrophes (3) AA Jura bernois (241) et Haute-Argovie (244)	nombre de départs élevé

<b>Chiffres des migrations sortantes intracantonales (départs vers autre commune bernoise)</b>		
<b>Groupes</b>	<b>Description</b>	<b>Chiffres</b>
1-42	Groupes individuels pour les 42 communes > 5 000 personnes	chiffres propres aux communes
43	Communes avec échanges migratoires intracantonaux moyens $\geq 0,070$	nombre de départs très élevé
44	Communes avec échanges migratoires intercantonaux moyens compris entre 0,060 et 0,069	nombre de départs élevé
45	Communes avec échanges migratoires intercantonaux moyens compris entre 0,050 et 0,059	nombre de départs moyen à élevé
46	Communes avec échanges migratoires intercantonaux moyens compris entre 0,040 et 0,049	nombre de départs faible à moyen
47	Communes avec échanges migratoires intercantonaux moyens compris entre 0,030 et 0,039	nombre de départs faible
48	Communes avec échanges migratoires intercantonaux moyens $< 0,030$	nombre de départs très faible

Source : IC Infraconsult

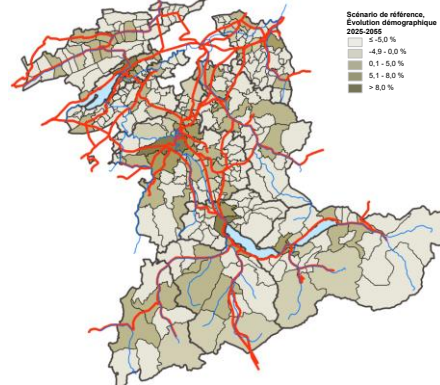
## A-1.2 Répartition des migrations entrantes entre les communes et les régions

Une analyse multifactorielle est utilisée pour répartir les migrations entrantes (en provenance de l'étranger et d'autres cantons) selon les scénarios 2025 produits par l'OFS pour le canton de Berne ainsi que les migrations en provenance d'autres régions bernoises calculées pour établir les scénarios d'évolution démographique régionalisée présentés ici. Parmi les facteurs pris en compte figurent notamment :

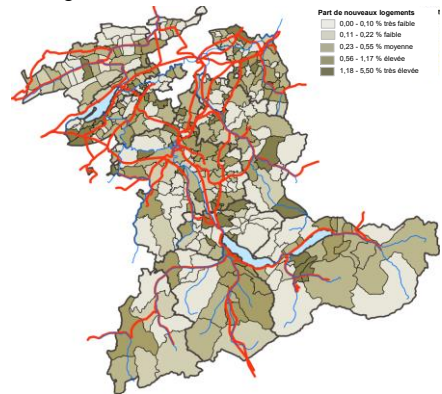
- Typologie des espaces (OACOT) : centres d'importance nationale, cantonale ou régionale, centres urbains des agglomérations, ceinture des agglomérations et axes de développement, espaces ruraux à proximité d'un centre urbain, régions de collines et de montagnes ; valeurs cibles pour l'évolution démographique des communes et des types d'espaces (août 2025)
- Réserves des zones à bâtir (OACOT) : zones à bâtir non construites et réserves internes théoriques de zones d'habitation, de zones mixtes et de zones centrales (HCM ; août 2025)
- Statistique de la construction et des logements (OFS) : nouveaux logements et parc total de logements 2013-2023.

### Illustration 25 : bases de répartition des migrations entrantes entre les communes et les régions

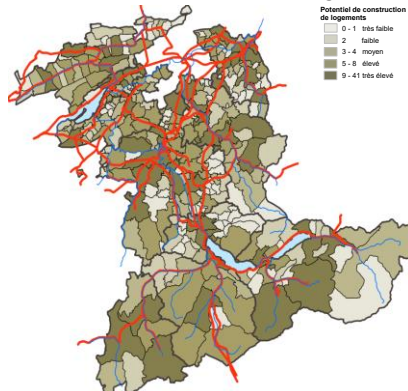
Valeurs cibles de l'évolution démographique selon la typologie des espaces de l'OACOT



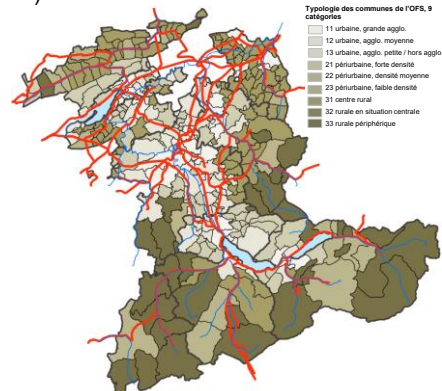
Part des nouveaux logements dans le parc total de logements



Potentiel de construction de logements (pondération : moyenne 2 x HCM non bâtis en ha + 1 x réserve d'utilisation en HCM non bâtis en ha)



typologie des communes de 2012 (par agglomérations et pôles économiques)



Remarque : plus la zone est sombre, plus la part est élevée – sauf sur la dernière carte où chaque couleur correspond à un type d'espace précis.

Sources : typologie des espaces et réserves de zones à bâtir (OACOT) ; statistiques de constructions et de logements (OFS) ; typologie des communes (OFS)

### A-1.3 Indicateurs démographiques du canton de Berne

Les présents scénarios d'évolution démographique régionalisée du canton de Berne reposent sur les hypothèses de natalité, de mortalité, de naturalisation et de mouvements migratoires de l'OFS. En combinant ces hypothèses pour chaque scénario, l'OFS tire les indicateurs démographiques suivants pour le canton de Berne<sup>8</sup>.

**Illustration 26 : indicateurs démographiques des scénarios OFS d'évolution de la population du canton de Berne, 2025 et 2055**

	2025		2055	
	Suisse	Étranger	Suisse	Étranger
<b>Scénario de référence (OFS AR-00-2025)</b>				
Nombre moyen d'enfants par femme	1,31	1,65	1,34	1,58
Âge moyen à la maternité	32,59	31,36	33,39	32,38
Espérance de vie des hommes à la naissance	82,4	82,4	85,0	85,1
Espérance de vie des femmes à la naissance	85,8	86,3	88,0	88,6
Solde migratoire	267	5 068	248	3 182
<b>Scénario haut (OFS BR-00-2025)</b>				
Nombre moyen d'enfants par femme	1,43	1,78	1,48	1,74
Âge moyen à la maternité	32,41	31,17	32,47	31,50
Espérance de vie des hommes à la naissance	83,1	83,2	88,0	87,9
Espérance de vie des femmes à la naissance	86,4	86,8	90,0	90,4
Solde migratoire	507	6 183	528	4 192
<b>Scénario OFS (CR-00-2025)</b>				
Nombre moyen d'enfants par femme	1,20	1,51	1,19	1,42
Âge moyen à la maternité	32,71	31,47	34,41	33,34
Espérance de vie des hommes à la naissance	81,6	81,8	81,9	82,2
Espérance de vie des femmes à la naissance	85,1	85,6	86,0	86,5
Solde migratoire	17	3 963	-32	2 202

Sources : OFS, STATPOP, scénarios d'évolution de la population de la Suisse et des cantons de 2025 à 2055

Pour établir ses scénarios, l'OFS utilise parfois les mêmes valeurs effectives bernoises (p. ex. nombres d'émigrations) quelle que soit l'année du scénario. Cela pose problème pour transposer ses scénarios le plus fidèlement possible au canton de Berne, si bien qu'il y a des écarts entre les scénarios de l'OFS et les scénarios régionalisés pour le canton de Berne présentés ici. Ces différences sont toutefois négligeables compte tenu des ordres de grandeur en jeu et de la période considérée.

<sup>8</sup>Pour un descriptif détaillé des hypothèses et des scénarios démographiques actuels de l'OFS pour la Suisse et le canton de Berne, consulter la publication « Scénarios d'évolution de la population de la Suisse et des cantons 2025-2055 » à l'adresse suivante : <https://www.bfs.admin.ch/bfs/fr/home/statistiques/population/evolution-future/scenarios-cantons.html> (octobre 2025).

#### A-1.4 Plausibilité des données

Les ordres de grandeur des scénarios démographiques régionalisés présentés ici sont vraisemblables par rapport à ce que fournissent d'autres sources de données :

- Scénarios de l'OFS pour le canton de Berne : pour obtenir un point de comparaison, IC Infraconsult a établi le « scénario de référence IC v0 » pour le canton de Berne. Pour ce faire, il a réalisé un calcul différent, sans adapter les paramètres de calcul ni les valeurs de l'OFS pour la population cantonale<sup>9</sup>. Le « scénario de référence IC v0 » table sur une population à peu près équivalente à celle que prévoit le scénario haut de l'OFS.
- Plan directeur du canton de Berne : les besoins en terrains à bâtir destinés au logement que prévoit le plan directeur actuel du canton de Berne portant sur une période de 15 ans ont été chiffrés sur la base de l'évolution démographique estimée selon le scénario haut que l'OFS a établi en 2021 pour le canton de Berne (BR-00-2010, année de référence 2014). Pour vérifier que ces projections sont encore plausibles, on a estimé de manière hypothétique à l'aide des chiffres de l'édition 2025 des scénarios démographiques régionalisés quelle proportion de la croissance démographique maximale prévue dans le plan directeur serait atteinte. La croissance démographique que prévoit le scénario haut de l'OFS pour le canton de Berne équivaut à peu près à la situation dans laquelle toutes les communes atteindraient 80% de l'évolution démographique maximale fixée dans le plan directeur. La croissance démographique que prévoit le scénario de référence de l'OFS pour le canton de Berne équivaut à peu près à la situation dans laquelle 20% de l'évolution démographique maximale fixée dans le plan directeur serait atteinte. Selon l'actuel scénario bas de l'OFS pour le canton de Berne, la population diminuera d'environ 75 000 individus entre 2025 et 2055, laissant inexploité le potentiel d'évolution démographique des communes.
- Service statistique de ville de Berne : selon le scénario de référence présenté ici, la valeur approximative estimée en 2050 pour la ville de Berne est supérieure de 0,9% environ (+1 400 personnes) à celle que prévoient les scénarios du service statistique de la ville de Berne (scénario haut : +14 000 personnes, soit +7,4% ; scénario bas : -2 000 personnes, soit -1,3%).

#### A-2 Résultats sous forme de tableaux

- A-2.1 Effectif et évolution démographiques
  - A-2.2 Population par classe d'âge
  - A-2.3 Accroissement naturel et solde migratoire
- (à partir de la page suivante)

<sup>9</sup> Les paramètres de calcul sont par exemple les probabilités de natalité, de mortalité et de migration dans les petits territoires, basés sur les données effectives de l'OFS pour les années 2011 à 2023.

## A-2.1 Effectif et évolution démographiques

**Tableau A1 - 1a: population 2023, 2025, 2035, 2045 et 2055, scénario de référence**

Scénario de référence	Population						Évolution						Évolution Part de la population cantonale en %					
	2023*	2025	2035	2045	2055	2025-35	en valeur absolue			en %			2025	2035	2045	2055		
							2035-45	2045-55	2055	2035-45	2045-55	2055						
<b>Arrondissements administratifs</b>																		
Jura bernois	46 756	46 194	46 539	47 513	47 791	345	974	278	0,7	2,1	0,6	4,3	4,2	4,3	4,4			
Biel/Bienne	105 061	106 021	111 268	113 534	114 546	5 247	2 265	1 013	4,9	2,0	0,9	9,9	10,1	10,3	10,5			
Seeland	78 244	78 334	81 071	82 164	81 662	2 737	1 094	-502	3,5	1,3	-0,6	7,3	7,3	7,5	7,5			
Haute-Argovie	84 643	84 179	85 218	85 588	84 976	1 039	370	-613	1,2	0,4	-0,7	7,9	7,7	7,8	7,8			
Emmental	99 561	99 160	98 101	95 504	92 047	-1 059	-2 597	-3 457	-1,1	-2,6	-3,6	9,3	8,9	8,7	8,5			
Berne-Mittelland	425 694	439 846	460 994	458 361	452 461	21 149	-2 634	-5 900	4,8	-0,6	-1,3	41,0	41,7	41,6	41,6			
Thoune	109 442	110 658	113 799	112 512	109 756	3 141	-1 287	-2 756	2,8	-1,1	-2,4	10,3	10,3	10,2	10,1			
Haut-Simmmental-Gessenay	16 788	16 754	16 883	16 411	16 014	128	-472	-397	0,8	-2,8	-2,4	1,6	1,5	1,5	1,5			
Frutigen-Bas-Simmmental	41 420	41 303	40 567	38 863	37 064	-736	-1 704	-1 800	-1,8	-4,2	-4,6	3,9	3,7	3,5	3,4			
Interlaken-Oberhasli	48 753	49 070	50 904	51 115	50 793	1 835	210	-322	3,7	0,4	-0,6	4,6	4,6	4,6	4,7			
<b>Régions administratives</b>																		
Jura bernois	46 756	46 194	46 539	47 513	47 791	345	974	278	0,7	2,1	0,6	4,3	4,2	4,3	4,4			
Seeland	183 305	184 355	192 339	195 698	196 208	7 984	3 359	510	4,3	1,7	0,3	17,2	17,4	17,8	18,0			
Emmental-Haute-Argovie	184 204	183 338	183 319	181 092	177 023	-20	-2 226	-4 069	0,0	-1,2	-2,2	17,1	16,6	16,4	16,3			
Berne-Mittelland	425 694	439 846	460 994	458 361	452 461	21 149	-2 634	-5 900	4,8	-0,6	-1,3	41,0	41,7	41,6	41,6			
Oberland	216 403	217 784	222 153	218 901	213 627	4 369	-3 252	-5 274	2,0	-1,5	-2,4	20,3	20,1	19,9	19,7			
<b>Conférences régionales</b>																		
Biel/Bienne - Seeland - Jura bernois	230 061	230 549	238 878	243 211	244 000	8 329	4 333	789	3,6	1,8	0,3	21,5	21,6	22,1	22,4			
Haute-Argovie	84 643	84 179	85 218	85 588	84 976	1 039	370	-613	1,2	0,4	-0,7	7,9	7,7	7,8	7,8			
Emmental	99 561	99 160	98 101	95 504	92 047	-1 059	-2 597	-3 457	-1,1	-2,6	-3,6	9,3	8,9	8,7	8,5			
Berne-Mittelland	425 694	439 846	460 994	458 361	452 461	21 149	-2 634	-5 900	4,8	-0,6	-1,3	41,0	41,7	41,6	41,6			
Thoune Oberland occidental	167 650	168 715	171 249	167 786	162 834	2 534	-3 462	-4 952	1,5	-2,0	-3,0	15,7	15,5	15,2	15,0			
Oberland oriental	48 753	49 070	50 904	51 115	50 793	1 835	210	-322	3,7	0,4	-0,6	4,6	4,6	4,6	4,7			
<b>Canton de Berne</b>	<b>1 056 362</b>	<b>1 071 517</b>	<b>1 105 344</b>	<b>1 101 565</b>	<b>1 087 110</b>	<b>33 827</b>	<b>-3 779</b>	<b>-14 454</b>	<b>3,2</b>	<b>-0,3</b>	<b>-1,3</b>	<b>100,0</b>	<b>100,0</b>	<b>100,0</b>	<b>100,0</b>			

Source : canton de Berne, groupe spécialisé Statistique (éd.) ; scénarios d'évolution démographique régionalisée du canton de Berne (édition) ; calcul : IC Infraconsult ; données 2023 : OFS STATPOP

**Tableau A1 - 1b: population 2023, 2025, 2035, 2045 et 2055, scénario haut**

Scénario haut	Population						Évolution						Évolution Part de la population cantonale en %					
	2023*	2025	2035	2045	2055	2023-25	en valeur absolue			en %			2025	2035	2045	2055		
							2025-35	2035-45	2045-55	2025-35	2035-45	2045-55						
<b>Arrondissements administratifs</b>																		
Jura bernois	46 756	46 292	47 778	50 311	52 134	1 486	2 534	1 823	3,2	5,3	3,6	4,3	4,1	4,2	4,2			
Biel/Bienne	105 061	106 954	118 506	127 822	135 769	11 552	9 316	7 947	10,8	7,9	6,2	9,9	10,3	10,6	11,0			
Seeland	78 244	78 553	83 374	87 318	89 728	4 821	3 944	2 411	6,1	4,7	2,8	7,3	7,2	7,3	7,3			
Haute-Argovile	84 643	84 485	88 038	91 635	94 131	3 553	3 596	2 496	4,2	4,1	2,7	7,8	7,6	7,6	7,6			
Emmental	99 561	99 405	100 797	101 596	101 638	1 393	798	43	1,4	0,8	0,0	9,2	8,7	8,5	8,2			
Berne-Mittelland	425 694	442 918	485 227	505 844	522 376	42 310	20 616	16 532	9,6	4,2	3,3	41,1	42,0	42,1	42,2			
Thoune	109 442	111 047	117 965	121 858	124 452	6 919	3 893	2 594	6,2	3,3	2,1	10,3	10,2	10,1	10,1			
Haut-Simmental-Gessenay	16 788	16 956	17 874	17 946	18 105	918	72	159	5,4	0,4	0,9	1,6	1,5	1,5	1,5			
Frutigen-Bas-Simmental	41 420	41 458	41 873	41 581	41 166	414	-292	-414	1,0	-0,7	-1,0	3,8	3,6	3,5	3,3			
Interlaken-Oberhasli	48 753	49 487	53 513	55 676	57 263	4 026	2 163	1 587	8,1	4,0	2,9	4,6	4,6	4,6	4,6			
<b>Régions administratives</b>																		
Jura bernois	46 756	46 292	47 778	50 311	52 134	1 486	2 534	1 823	3,2	5,3	3,6	4,3	4,1	4,2	4,2			
Seeland	183 305	185 507	201 880	215 140	225 497	16 374	13 259	10 358	8,8	6,6	4,8	17,2	17,5	17,9	18,2			
Emmental-Haute-Argovile	184 204	183 889	188 836	193 231	195 770	4 946	4 395	2 539	2,7	2,3	1,3	17,1	16,4	16,1	15,8			
Berne-Mittelland	425 694	442 918	485 227	505 844	522 376	42 310	20 616	16 532	9,6	4,2	3,3	41,1	42,0	42,1	42,2			
Oberland	216 403	218 948	231 226	237 061	240 987	12 277	5 836	3 925	5,6	2,5	1,7	20,3	20,0	19,7	19,5			
<b>Conférences régionales</b>																		
Biel/Bienne - Seeland - Jura bernois	230 061	231 799	249 658	265 451	277 632	17 859	15 793	12 181	7,7	6,3	4,6	21,5	21,6	22,1	22,4			
Haute-Argovile	84 643	84 485	88 038	91 635	94 131	3 553	3 596	2 496	4,2	4,1	2,7	7,8	7,6	7,6	7,6			
Emmental	99 561	99 405	100 797	101 596	101 638	1 393	798	43	1,4	0,8	0,0	9,2	8,7	8,5	8,2			
Berne-Mittelland	425 694	442 918	485 227	505 844	522 376	42 310	20 616	16 532	9,6	4,2	3,3	41,1	42,0	42,1	42,2			
Thoune Oberland occidental	167 650	169 461	177 712	181 385	183 724	8 251	3 673	2 338	4,9	2,1	1,3	15,7	15,4	15,1	14,9			
Oberland oriental	48 753	49 487	53 513	55 676	57 263	4 026	2 163	1 587	8,1	4,0	2,9	4,6	4,6	4,6	4,6			
<b>Canton de Berne</b>	<b>1 056 362</b>	<b>1 077 554</b>	<b>1 154 947</b>	<b>1 201 587</b>	<b>1 236 764</b>	<b>77 393</b>	<b>46 640</b>	<b>35 177</b>	<b>7,2</b>	<b>4,0</b>	<b>2,9</b>	<b>100,0</b>	<b>100,0</b>	<b>100,0</b>	<b>100,0</b>			

Source : canton de Berne, groupe spécialisé Statistique (éd.) ; scénarios d'évolution démographique régionalisée du canton de Berne (édition) ; calcul : IC Infraconsult ; données 2023 : OFS STATPOP

**Tableau A1 - 1c: population 2023, 2025, 2035, 2045 et 2055, scénario bas**

Scénario bas	Population						Évolution						Évolution Part de la population cantonale en %					
	2023*	2025	2035	2045	2055	2025-35	en valeur absolue			en %			2025	2035	2045	2055		
							2035-45	2045-55	2045-55	2025-35	2035-45	2045-55						
<b>Arrondissements administratifs</b>																		
Jura bernois	46 756	46 006	46 126	46 534	46 337	121	408	-197		0,3	0,9	-0,4	4,3	4,3	4,5	4,7		
Biel/Bienne	105 061	104 916	104 418	101 714	98 533	-499	-2 703	-3 181		-0,5	-2,6	-3,1	9,9	9,8	9,9	10,0		
Seeland	78 244	77 942	79 134	78 783	77 349	1 192	-351	-1 434		1,5	-0,4	-1,8	7,3	7,5	7,7	7,9		
Haute-Argovie	84 643	83 656	82 755	81 300	79 346	-900	-1 455	-1 954		-1,1	-1,8	-2,4	7,9	7,8	7,9	8,1		
Emmental	99 561	98 645	95 297	90 725	86 021	-3 348	-4 573	-4 704		-3,4	-4,8	-5,2	9,3	9,0	8,9	8,7		
Berne-Mittelland	425 694	435 761	441 530	423 544	405 250	5 769	-17 987	-18 294		1,3	-4,1	-4,3	41,0	41,6	41,3	41,1		
Thoune	109 442	109 809	108 440	103 502	97 989	-1 369	-4 937	-5 514		-1,2	-4,6	-5,3	10,3	10,2	10,1	9,9		
Haut-Simmental-Gessenay	16 788	16 465	15 665	14 821	14 177	-799	-844	-644		-4,9	-5,4	-4,3	1,5	1,5	1,4	1,4		
Frutigen-Bas-Simmental	41 420	41 006	39 026	36 468	34 147	-1 980	-2 558	-2 321		-4,8	-6,6	-6,4	3,9	3,7	3,6	3,5		
Interlaken-Oberhasli	48 753	48 449	48 078	47 093	46 033	-371	-985	-1 060		-0,8	-2,0	-2,3	4,6	4,5	4,6	4,7		
<b>Régions administratives</b>																		
Jura bernois	46 756	46 006	46 126	46 534	46 337	121	408	-197		0,3	0,9	-0,4	4,3	4,3	4,5	4,7		
Seeland	183 305	182 858	183 552	180 498	175 883	694	-3 054	-4 615		0,4	-1,7	-2,6	17,2	17,3	17,6	17,9		
Emmental-Haute-Argovie	184 204	182 301	178 053	172 025	165 367	-4 248	-6 028	-6 658		-2,3	-3,4	-3,9	17,2	16,8	16,8	16,8		
Berne-Mittelland	425 694	435 761	441 530	423 544	405 250	5 769	-17 987	-18 294		1,3	-4,1	-4,3	41,0	41,6	41,3	41,1		
Oberland	216 403	215 728	211 209	201 885	192 347	-4 519	-9 324	-9 538		-2,1	-4,4	-4,7	20,3	19,9	19,7	19,5		
<b>Conférences régionales</b>																		
Biel/Bienne - Seeland - Jura bernois	230 061	228 864	229 678	227 032	222 220	814	-2 646	-4 812		0,4	-1,2	-2,1	21,5	21,7	22,2	22,6		
Haute-Argovie	84 643	83 656	82 755	81 300	79 346	-900	-1 455	-1 954		-1,1	-1,8	-2,4	7,9	7,8	7,9	8,1		
Emmental	99 561	98 645	95 297	90 725	86 021	-3 348	-4 573	-4 704		-3,4	-4,8	-5,2	9,3	9,0	8,9	8,7		
Berne-Mittelland	425 694	435 761	441 530	423 544	405 250	5 769	-17 987	-18 294		1,3	-4,1	-4,3	41,0	41,6	41,3	41,1		
Thoune Oberland occidental	167 650	167 280	163 131	154 792	146 313	-4 149	-8 339	-8 478		-2,5	-5,1	-5,5	15,7	15,4	15,1	14,9		
Oberland oriental	48 753	48 449	48 078	47 093	46 033	-371	-985	-1 060		-0,8	-2,0	-2,3	4,6	4,5	4,6	4,7		
<b>canton de Berne</b>	<b>1 056 362</b>	<b>1 062 654</b>	<b>1 060 470</b>	<b>1 024 485</b>	<b>985 182</b>	<b>-2 184</b>	<b>-35 985</b>	<b>-39 303</b>		<b>-0,2</b>	<b>-3,4</b>	<b>-3,8</b>	<b>100,0</b>	<b>100,0</b>	<b>100,0</b>	<b>100,0</b>		

Source : canton de Berne, groupe spécialité Statistique (éd.) ; scénarios d'évolution démographique régionalisée du canton de Berne (édition) ; calcul : IC Infraconsult ; données 2023 : OFS STA TPOF

## A-2.2 Population par classe d'âge

**Tableau A1 - 2a: population par classe d'âge 2025 et 2055, scénario de référence**

Scénario de référence	Population par classe d'âge										Part en %				
	2025			2055			2025			2055					
	0-19	20-64	65+	Total	0-19	20-64	65+	Total	0-19	20-64	65+	Total	0-19	20-64	65+
<b>Arrondissements administratifs</b>															
Jura bernois	46 194	26 295	10 782	47 791	7 688	25 653	14 450	100,0	19,7	56,9	23,3	100,0	16,1	53,7	30,2
Biel/Bienne	106 021	62 565	24 218	114 546	18 717	63 662	31 536	100,0	19,7	59,0	22,8	100,0	16,3	55,6	27,5
Seeland	78 334	44 824	18 330	81 662	13 214	42 621	25 827	100,0	19,4	57,2	23,4	100,0	16,2	52,2	31,6
Haute-Argovie	84 179	47 834	19 880	84 976	13 709	44 262	27 005	100,0	19,6	56,8	23,6	100,0	16,1	52,1	31,8
Emmental	99 160	55 570	24 218	92 047	14 486	46 025	31 536	100,0	19,5	56,0	24,4	100,0	15,7	50,0	34,3
Berne-Mittelland	439 846	258 033	100 385	452 461	71 130	251 281	130 050	100,0	18,5	58,7	22,8	100,0	15,7	55,5	28,7
Thoune	110 658	61 934	29 060	109 756	16 390	55 932	37 434	100,0	17,8	56,0	26,3	100,0	14,9	51,0	34,1
Haut-Simmatal-Gessenay	16 754	9 526	4 298	16 014	2 304	8 553	5 157	100,0	17,5	56,9	25,7	100,0	14,4	53,4	32,2
Frutigen-Bas-Simmatal	41 303	22 823	10 524	37 064	5 626	18 795	12 643	100,0	19,3	55,3	25,5	100,0	15,2	50,7	34,1
Interlaken-Oberhasli	49 070	28 624	12 497	50 793	7 372	28 171	15 250	100,0	16,2	58,3	25,5	100,0	14,5	55,5	30,0
<b>Régions administratives</b>															
Jura bernois	46 194	26 295	10 782	47 791	7 688	25 653	14 450	100,0	19,7	56,9	23,3	100,0	16,1	53,7	30,2
Seeland	184 355	107 389	42 547	196 208	31 931	106 283	57 363	100,0	19,6	58,3	23,1	100,0	16,3	54,2	29,2
Emmental-Haute-Argovie	183 338	103 404	44 097	177 023	28 195	90 287	58 541	100,0	19,5	56,4	24,1	100,0	15,9	51,0	33,1
Berne-Mittelland	439 846	258 033	100 385	452 461	71 130	251 281	130 050	100,0	18,5	58,7	22,8	100,0	15,7	55,5	28,7
Oberland	217 784	122 907	56 379	213 627	31 692	111 451	70 484	100,0	17,7	56,4	25,9	100,0	14,8	52,2	33,0
<b>Conférences régionales</b>															
Biel/Bienne - Seeland - Jura bernois	230 549	133 684	53 329	244 000	39 619	131 936	71 813	100,0	19,6	58,0	23,1	100,0	16,2	54,1	29,4
Haute-argovie	84 179	47 834	19 880	84 976	13 709	44 262	27 005	100,0	19,6	56,8	23,6	100,0	16,1	52,1	31,8
Emmental	99 160	55 570	24 218	92 047	14 486	46 025	31 536	100,0	19,5	56,0	24,4	100,0	15,7	50,0	34,3
Berne-Mittelland	439 846	258 033	100 385	452 461	71 130	251 281	130 050	100,0	18,5	58,7	22,8	100,0	15,7	55,5	28,7
Thone Oberland occidental	168 715	94 284	43 882	162 834	24 320	83 280	55 234	100,0	18,1	55,9	26,0	100,0	14,9	51,1	33,9
Oberland oriental	49 070	28 624	12 497	50 793	7 372	28 171	15 250	100,0	16,2	58,3	25,5	100,0	14,5	55,5	30,0
<b>Canton de Berne</b>	<b>1 071 517</b>	<b>618 028</b>	<b>254 190</b>	<b>1 087 110</b>	<b>170 636</b>	<b>584 954</b>	<b>330 889</b>	<b>100,0</b>	<b>18,8</b>	<b>57,7</b>	<b>23,7</b>	<b>100,0</b>	<b>15,7</b>	<b>53,8</b>	<b>30,4</b>

Source : canton de Berne, groupe spécialisé Statistique (éd.) ; scénarios d'évolution démographique régionalisée du canton de Berne (édition 2025) ; calcul : IC Infraconsult

**Tableau A1 - 2b: population par classe d'âge 2025 et 2055, scénario haut**

Scénario haut	Population par classes d'âge										Part en %					
	2025					2055					2025		2055			
	Total	0-19	20-64	65+	Total	0-19	20-64	65+	Total	0-19	20-64	65+	Total	0-19	20-64	65+
<b>Arrondissements administratifs</b>																
Jura bernois	46 292	9 306	26 346	10 640	52 134	9 891	27 463	14 781	100,0	20,1	56,9	23,0	100,0	19,0	52,7	28,4
Biel/Bienne	106 954	21 473	63 095	23 955	135 769	25 785	74 630	32 463	100,0	20,1	59,0	22,4	100,0	19,0	55,0	23,9
Seeland	78 553	15 502	44 922	18 129	89 728	17 226	46 086	26 416	100,0	19,7	57,2	23,1	100,0	19,2	51,4	29,4
Haute-Argovie	84 485	16 822	47 977	19 685	94 131	17 849	48 120	28 161	100,0	19,9	56,8	23,3	100,0	19,0	51,1	29,9
Emmental	99 405	19 784	55 666	23 955	101 638	19 082	50 093	32 463	100,0	19,9	56,0	24,1	100,0	18,8	49,3	31,9
Berne-Mittelland	442 918	83 785	260 281	98 851	522 376	96 448	288 763	137 165	100,0	18,9	58,8	22,3	100,0	18,5	55,3	26,3
Thoune	111 047	20 127	62 154	28 765	124 452	22 130	62 934	39 388	100,0	18,1	56,0	25,9	100,0	17,8	50,6	31,6
Haut-Simmatal-Gessenay	16 956	3 013	9 676	4 266	18 105	3 030	9 612	5 463	100,0	17,8	57,1	25,2	100,0	16,7	53,1	30,2
Frutigen-Bas-Simmatal	41 458	8 130	22 915	10 413	41 166	7 427	20 698	13 042	100,0	19,6	55,3	25,1	100,0	18,0	50,3	31,7
Interlaken-Oberhasli	49 487	8 167	28 946	12 375	57 263	9 778	31 570	15 915	100,0	16,5	58,5	25,0	100,0	17,1	55,1	27,8
<b>Régions administratives</b>																
Jura bernois	46 292	9 306	26 346	10 640	52 134	9 891	27 463	14 781	100,0	20,1	56,9	23,0	100,0	19,0	52,7	28,4
Seeland	185 507	36 975	108 017	42 084	225 497	43 012	120 716	58 880	100,0	19,9	58,2	22,7	100,0	19,1	53,5	26,1
Emmental-Haute-Argovie	183 889	36 606	103 643	43 641	195 770	36 932	98 213	60 625	100,0	19,9	56,4	23,7	100,0	18,9	50,2	31,0
Berne-Mittelland	442 918	83 785	260 281	98 851	522 376	96 448	288 763	137 165	100,0	18,9	58,8	22,3	100,0	18,5	55,3	26,3
Oberland	218 948	39 438	123 690	55 819	240 987	42 365	124 813	73 808	100,0	18,0	56,5	25,5	100,0	17,6	51,8	30,6
<b>Conférences régionales</b>																
Biel/Bienne - Seeland - Jura bernois	231 799	46 281	134 363	52 725	277 632	52 902	148 179	73 660	100,0	20,0	58,0	22,7	100,0	19,1	53,4	26,5
Haute-argovie	84 485	16 822	47 977	19 685	94 131	17 849	48 120	28 161	100,0	19,9	56,8	23,3	100,0	19,0	51,1	29,9
Emmental	99 405	19 784	55 666	23 955	101 638	19 082	50 093	32 463	100,0	19,9	56,0	24,1	100,0	18,8	49,3	31,9
Berne-Mittelland	442 918	83 785	260 281	98 851	522 376	96 448	288 763	137 165	100,0	18,9	58,8	22,3	100,0	18,5	55,3	26,3
Thone Oberland occidental	169 461	31 271	94 745	43 445	183 724	32 587	93 244	57 893	100,0	18,5	55,9	25,6	100,0	17,7	50,8	31,5
Oberland oriental	49 487	8 167	28 946	12 375	57 263	9 778	31 570	15 915	100,0	16,5	58,5	25,0	100,0	17,1	55,1	27,8
<b>Canton de Berne</b>	<b>1 077 554</b>	<b>206 110</b>	<b>621 977</b>	<b>251 036</b>	<b>1 236 764</b>	<b>228 648</b>	<b>659 968</b>	<b>345 258</b>	<b>100,0</b>	<b>19,1</b>	<b>57,7</b>	<b>23,3</b>	<b>100,0</b>	<b>18,5</b>	<b>53,4</b>	<b>27,9</b>

Source : canton de Berne, groupe spécialisé Statistique (éd.) ; scénarios d'évolution démographique régionalisée du canton de Berne (édition 2025) ; calcul : IC Infraconsult

**Tableau A1 - 2c: population par classe d'âge 2025 et 2055, scénario bas**

Scénario bas	Population par classe d'âge												Part en %			
	2025				2055				2025				2055			
	Total	0-19	20-64	65+	Total	0-19	20-64	65+	Total	0-19	20-64	65+	Total	0-19	20-64	65+
<b>Arrondissements administratifs</b>																
Jura bernois	46 006	9 200	26 138	10 668	46 337	8 187	24 547	13 603	100,0	20,0	56,8	23,2	100,0	17,7	53,0	29,4
Biel/Bienne	104 916	21 010	61 781	23 801	98 533	17 598	54 466	26 951	100,0	20,0	58,9	22,7	100,0	17,9	55,3	27,4
Seeland	77 942	15 324	44 567	18 051	77 349	14 064	40 525	22 760	100,0	19,7	57,2	23,2	100,0	18,2	52,4	29,4
Haute-Argovie	83 656	16 595	47 460	19 600	79 346	14 059	41 303	23 984	100,0	19,8	56,7	23,4	100,0	17,7	52,1	30,2
Emmental	98 645	19 565	55 279	23 801	86 021	15 357	43 712	26 951	100,0	19,8	56,0	24,1	100,0	17,9	50,8	31,3
Berne-Mittelland	435 761	81 915	254 588	99 258	405 250	68 702	218 953	117 595	100,0	18,8	58,4	22,8	100,0	17,0	54,0	29,0
Thoune	109 809	19 849	61 496	28 464	97 989	16 571	50 677	30 740	100,0	18,1	56,0	25,9	100,0	16,9	51,7	31,4
Haut-Simmental-Cessena	16 465	2 936	9 323	4 206	14 177	2 323	7 669	4 185	100,0	17,8	56,6	25,5	100,0	16,4	54,1	29,5
Fruytgen-Bas-Simmental	41 006	8 023	22 656	10 328	34 147	5 890	17 500	10 758	100,0	19,6	55,2	25,2	100,0	17,2	51,2	31,5
Interlaken-Oberhasli	48 449	7 989	28 198	12 262	46 033	7 584	25 526	12 923	100,0	16,5	58,2	25,3	100,0	16,5	55,5	28,1
<b>Régions administratives</b>																
Jura bernois	46 006	9 200	26 138	10 668	46 337	8 187	24 547	13 603	100,0	20,0	56,8	23,2	100,0	17,7	53,0	29,4
Seeland	182 858	36 335	106 348	41 852	175 883	31 662	94 991	49 711	100,0	19,9	58,2	22,9	100,0	18,0	54,0	28,3
Emmental-Haute-Argovie	182 301	36 160	102 739	43 401	165 367	29 416	85 015	50 935	100,0	19,8	56,4	23,8	100,0	17,8	51,4	30,8
Berne-Mittelland	435 761	81 915	254 588	99 258	405 250	68 702	218 953	117 595	100,0	18,8	58,4	22,8	100,0	17,0	54,0	29,0
Oberland	215 728	38 796	121 672	55 259	192 347	32 368	101 373	58 606	100,0	18,0	56,4	25,6	100,0	16,8	52,7	30,5
<b>Conférences régionales</b>																
Biel/Bienne - Seeland - Jura bernois	228 864	45 535	132 486	52 520	222 220	39 849	119 538	63 314	100,0	19,9	57,9	22,9	100,0	17,9	53,8	28,5
Haute-argovie	83 656	16 595	47 460	19 600	79 346	14 059	41 303	23 984	100,0	19,8	56,7	23,4	100,0	17,7	52,1	30,2
Emmental	98 645	19 565	55 279	23 801	86 021	15 357	43 712	26 951	100,0	19,8	56,0	24,1	100,0	17,9	50,8	31,3
Berne-Mittelland	435 761	81 915	254 588	99 258	405 250	68 702	218 953	117 595	100,0	18,8	58,4	22,8	100,0	17,0	54,0	29,0
Thone Oberland occidental	167 280	30 807	93 474	42 998	146 313	24 784	75 846	45 683	100,0	18,4	55,9	25,7	100,0	16,9	51,8	31,2
Oberland oriental	48 449	7 989	28 198	12 262	46 033	7 584	25 526	12 923	100,0	16,5	58,2	25,3	100,0	16,5	55,5	28,1
<b>Canton de Berne</b>	<b>1 062 654</b>	<b>202 406</b>	<b>611 486</b>	<b>250 439</b>	<b>985 182</b>	<b>170 334</b>	<b>524 878</b>	<b>290 451</b>	<b>100,0</b>	<b>19,0</b>	<b>57,5</b>	<b>23,6</b>	<b>100,0</b>	<b>17,3</b>	<b>53,3</b>	<b>29,5</b>

Source : canton de Berne, groupe spécialisé Statistique (éd.) ; scénarios d'évolution démographique régionalisée du canton de Berne (édition 2025) ; calcul : IC Infraconsult

### A-2.3 Croissance naturelle et solde migratoire

**Tableau A1 - 3a: accroissement naturel et solde migratoire 2025, 2035, 2045 et 2055, scénario de référence**

Scénario de référence	2025			2035			2045			2055		
	Accroissement naturel	Solde migratoire	Évolution totale	Accroissement naturel	Solde migratoire	Évolution totale	Accroissement naturel	Solde migratoire	Évolution totale	Accroissement naturel	Solde migratoire	Évolution totale
<b>Arrondissements administratifs</b>												
Jura bernois	-22	-200	-222	-115	222	106	-163	235	71	-157	160	3
Biel/Bienne	122	381	503	-103	465	362	-251	392	142	20	326	346
Seeland	46	73	119	-185	405	219	-298	326	29	-230	192	-38
Haute-Argovie	-8	-155	-164	-276	378	102	-395	385	-10	-265	223	-42
Emmental	3	-1 774	-1 771	-370	-127	-497	-577	85	-492	-436	364	-72
Berne-Mittelland	215	4 293	4 508	-1 166	1 242	76	-1 576	911	-665	-84	572	488
Thoune	-85	665	580	-505	562	57	-740	510	-230	-472	454	-18
Haut-Simmental-Gessenay	-16	15	-1	-68	31	-37	-94	43	-50	-67	40	-27
Frutigen-Bas-Simmental	-21	-28	-49	-170	35	-135	-228	45	-183	-169	100	-69
Interlaken-Oberhasli	-61	236	175	-169	240	71	-242	228	-13	-190	165	-25
<b>Régions administratives</b>												
Jura bernois	-22	-200	-222	-115	222	106	-163	235	71	-157	160	3
Seeland	168	454	622	-288	869	582	-548	719	171	-210	518	308
Emmental-Haut-Argovie	-6	-1 929	-1 935	-647	251	-396	-972	470	-502	-701	587	-114
Berne-Mittelland	215	4 293	4 508	-1 166	1 242	76	-1 576	911	-665	-84	572	488
Oberland	-184	889	705	-913	869	-44	-1 303	827	-476	-898	759	-139
<b>Conférences régionales</b>												
Biel/Bienne-Seeland-Jura bernois	146	253	399	-403	1 091	688	-712	954	242	-367	678	311
Haute-Argovie	-8	-155	-164	-276	378	102	-395	385	-10	-265	223	-42
Emmental	3	-1 774	-1 771	-370	-127	-497	-577	85	-492	-436	364	-72
Berne-Mittelland	215	4 293	4 508	-1 166	1 242	76	-1 576	911	-665	-84	572	488
Thoune Oberland occidental	-122	652	530	-743	629	-115	-1 062	599	-463	-708	594	-114
Oberland oriental	-61	236	175	-169	240	71	-242	228	-13	-190	165	-25
<b>Canton de Berne</b>	<b>172</b>	<b>3 506</b>	<b>3 678</b>	<b>-3 129</b>	<b>3 453</b>	<b>325</b>	<b>-4 563</b>	<b>3 161</b>	<b>-1 402</b>	<b>-2 050</b>	<b>2 596</b>	<b>546</b>

Source : canton de Berne, groupe spécialisé Statistique (éd.) ; scénarios d'évolution démographique régionalisée du canton de Berne (édition 2025) ; calcul : IC Infraconsult

**Tableau A1 - 3b: accroissement naturel et solde migratoire 2025, 2035, 2045 et 2055, scénario haut**

Scénario haut	2025			2035			2045			2055		
	Accroissement naturel	Solde migratoire	Évolution totale	Accroissement naturel	Solde migratoire	Évolution totale	Accroissement naturel	Solde migratoire	Évolution totale	Accroissement naturel	Solde migratoire	Évolution totale
<b>Arrondissements administratifs</b>												
Jura bernois	14	-209	-195	14	260	274	-16	241	225	-47	200	153
Biel/Bienne	276	709	985	246	935	1 181	181	640	821	81	691	772
Seeland	94	124	218	3	511	514	-53	368	315	-118	306	188
Haute-Argovie	69	-90	-21	-61	508	447	-127	433	306	-204	418	215
Emmental	60	-1 282	-1 222	-166	162	-3	-301	247	-54	-399	333	-66
Berne-Mittelland	646	5 512	6 158	229	2 880	3 109	66	1 523	1 589	-212	1 845	1 634
Thoune	-40	838	798	-265	847	582	-409	707	298	-514	756	242
Haut-Simmental-Gessenay	-9	102	93	-35	99	64	-50	53	3	-56	78	22
Frutigen-Bas-Simmental	-4	31	27	-94	115	21	-118	75	-43	-143	105	-38
Interlaken-Oberhasli	-41	411	371	-45	407	362	-86	259	173	-110	259	149
<b>Régions administratives</b>												
Jura bernois	14	-209	-195	14	260	274	-16	241	225	-47	200	153
Seeland	370	833	1 203	249	1 446	1 695	129	1 008	1 137	-37	998	961
Emmental-Haut-Argovie	129	-1 372	-1 243	-227	671	444	-428	680	252	-602	751	149
Berne-Mittelland	646	5 512	6 158	229	2 880	3 109	66	1 523	1 589	-212	1 845	1 634
Oberland	-93	1 382	1 289	-440	1 468	1 028	-663	1 094	431	-824	1 198	374
<b>Conférence régionales</b>												
Biel/Bienne-Seeland-Jura bernois	384	624	1 008	263	1 706	1 969	113	1 249	1 362	-84	1 198	1 114
Haute-Argovie	69	-90	-21	-61	508	447	-127	433	306	-204	418	215
Emmental	60	-1 282	-1 222	-166	162	-3	-301	247	-54	-399	333	-66
Berne-Mittelland	646	5 512	6 158	229	2 880	3 109	66	1 523	1 589	-212	1 845	1 634
Thoune Oberland occidental	-53	971	918	-394	1 061	667	-577	835	258	-713	939	225
Oberland oriental	-41	411	371	-45	407	362	-86	259	173	-110	259	149
<b>Canton de Berne</b>	<b>1066</b>	<b>6147</b>	<b>7212</b>	<b>-174</b>	<b>6725</b>	<b>6550</b>	<b>-912</b>	<b>4546</b>	<b>3634</b>	<b>-1721</b>	<b>4992</b>	<b>3271</b>

Source : canton de Berne, groupe spécialisé Statistique (éd.) ; scénarios d'évolution démographique régionalisée du canton de Berne (édition 2025) ; calcul : IC Infraconsult

**Tableau A1 - 3c: accroissement naturel et solde migratoire 2025, 2035, 2045 et 2055, scénario bas**

	2025			2035			2045			2055		
	Accroissement naturel	Solde migratoire	Évolution totale	Accroissement naturel	Solde migratoire	Évolution totale	Accroissement naturel	Solde migratoire	Évolution totale	Accroissement naturel	Solde migratoire	Évolution totale
<b>Scénario bas</b>												
<b>Arrondissements administratifs</b>												
Jura bernois	-88	-183	-271	-343	375	32	-419	435	16	-466	413	-53
Biel/Bienne	43	-94	-51	-217	-108	-324	-342	62	-280	-448	106	-342
Seeland	-63	10	-53	-407	427	19	-514	428	-86	-591	402	-190
Haute-Argovie	-109	-277	-386	-527	378	-149	-644	482	-163	-717	494	-223
Emmental	-146	-2 800	-2 946	-596	-2 374	-2 970	-751	-2 248	-3 000	-815	-2 188	-3 003
Berne-Mittelland	-405	2 697	2 292	-3 901	-82	-3 983	-4 502	737	-3 765	-4 667	921	-3 746
Thoune	-282	432	150	-682	246	-436	-816	292	-524	-879	318	-562
Haut-Simmental-Gessenay	-46	-87	-133	-94	-42	-136	-106	31	-76	-105	47	-58
Frutigen-Bas-Simmental	-91	-99	-190	-266	-9	-275	-298	51	-247	-314	93	-221
Interlaken-Oberhasli	-149	39	-111	-287	105	-183	-336	238	-98	-348	238	-110
<b>Régions administratives</b>												
Jura bernois	-88	-183	-271	-343	375	32	-419	435	16	-466	413	-53
Seeland	-19	-84	-103	-624	319	-305	-856	490	-366	-1 040	508	-532
Emmental-Haut-Argovie	-255	-3 077	-3 332	-1 123	-1 996	-3 119	-1 396	-1 767	-3 162	-1 532	-1 694	-3 226
Berne-Mittelland	-405	2 697	2 292	-3 901	-82	-3 983	-4 502	737	-3 765	-4 667	921	-3 746
Oberland	-568	285	-283	-1 329	299	-1 030	-1 556	612	-945	-1 646	696	-951
<b>Conférences régionales</b>												
Biel/Bienne-Seeland-Jura bernois	-107	-267	-374	-967	694	-273	-1 275	925	-350	-1 506	921	-585
Haute-Argovie	-109	-277	-386	-527	378	-149	-644	482	-163	-717	494	-223
Emmental	-146	-2 800	-2 946	-596	-2 374	-2 970	-751	-2 248	-3 000	-815	-2 188	-3 003
Berne-Mittelland	-405	2 697	2 292	-3 901	-82	-3 983	-4 502	737	-3 765	-4 667	921	-3 746
Thoune Oberland occidental	-419	246	-173	-1 041	194	-847	-1 220	374	-847	-1 298	458	-840
Oberland oriental	-149	39	-111	-287	105	-183	-336	238	-98	-348	238	-110
<b>Canton de Berne</b>	<b>-1336</b>	<b>-362</b>	<b>-1698</b>	<b>-7319</b>	<b>-1085</b>	<b>-8404</b>	<b>-8729</b>	<b>507</b>	<b>-8222</b>	<b>-9352</b>	<b>844</b>	<b>-8508</b>

Source : canton de Berne, groupe spécialisé Statistique (éd.) ; scénarios d'évolution démographique régionalisée du canton de Berne (édition 2025) ; calcul : IC Infraconsult

## A-3 Références

### A-3.1 Abréviations et définitions

#### Abréviations

AA	Arrondissements administratifs du canton de Berne.
BEVNAT	Statistique du mouvement naturel de la population
FF	Feuille fédérale
OACOT	Office des affaires communales et de l'organisation du territoire
STATPOP	Statistique de la population et des ménages

#### Termes et définitions

**Scénarios OFS** En 2025, l'OFS a publié la neuvième série de scénarios d'évolution de la population (scénarios OFS 2025), qui comprend également les scénarios démographiques pour le canton de Berne. Cette nouvelle série constitue la base principale de nombreuses hypothèses et données fondant les présents scénarios d'évolution démographique régionalisée. Sauf indication contraire, l'expression « scénarios de l'OFS » désignent l'édition 2025.

**Population** Sauf indication contraire, le terme « population » désigne la population résidante permanente à la fin de l'année, établie selon la définition de l'OFS. La population résidante permanente est la référence pour les statistiques démographiques. Elle englobe les personnes de nationalité suisse ayant leur domicile principal en Suisse, les personnes de nationalité étrangère titulaires d'une autorisation de séjour ou d'établissement d'une durée minimale de 12 mois (livret B ou C ou carte de légitimation du DFAE, à savoir les fonctionnaires internationaux, les diplomates ainsi que les membres de leur famille), les personnes de nationalité étrangère titulaires d'une autorisation de séjour de courte durée (livret L) pour une durée cumulée minimale de 12 mois ainsi que les personnes dans le processus d'asile (livret F, N ou S) totalisant au moins douze mois de résidence en Suisse. Cette définition correspond aux recommandations internationales pour les statistiques démographiques.

### **A-3.2 Sources**

Canton de Berne, Office des affaires communales et de l'organisation du territoire (OACOT) : Typologie des espaces et réserves de zones à bâtir de l'OACOT, analyse spécifique (août 2025 ; en allemand).

Canton de Berne, géoportail : Divisions administratives des communes (août 2025)

Canton de Berne, Conseil-exécutif : Plan directeur du canton de Berne, Plan directeur 2030 (octobre 2025).

Canton de Berne, Conférence des statistiques : Scénarios démographiques régionalisés pour le canton de Berne jusqu'en 2050, édition 2020, auteur IC Infraconsult (décembre 2020).

Canton de Berne, Conférence des statistiques : Scénarios démographiques régionalisés pour le canton de Berne jusqu'en 2045, édition 2016, auteur IC Infraconsult (décembre 2016).

OFS : Banque de données interactive STAT-TAB et site internet de l'OFS, données et définitions diverses concernant la population, les scénarios d'évolution démographique, l'activité de construction, la mobilité pendulaire, la typologie des communes, les mutations des communes (consulté en 2025).

OFS : Données démographiques STATPOP/BEVNAT 2010-2023 par commune, âge, sexe et Suisse/étranger, analyse spécifique de l'OFS (juin 2025).

OFS : Scénarios de l'évolution de la population de la Suisse et des cantons 2025-2055, publication (avril 2025).

OFS : Scénarios de l'évolution de la population de la Suisse et des cantons 2020-2050, publication (novembre 2020).

Service statistique de ville de Berne : Projections démographiques de 2022 à 2050 (janvier 2024).