



Wohnbevölkerung der Gemeinden, Verwaltungskreise und Verwaltungsregionen am 31.12.2021

Population résidante des
communes, arrondisse-
ments administratifs et régions
administratives au 31.12.2021

Impressum

Bevölkerungsstatistik (Reihe A) Heft 71

Herausgeberin

Finanzverwaltung des Kantons Bern

Auskunft/Vertrieb

Finanzverwaltung des Kantons Bern, Abteilung Finanzausgleich
Telefon: 031 633 54 09, E-Mail: finanzausgleich@be.ch

Preis

Gedrucktes Exemplar: Fr. 25.–
Download unter: www.fin.be.ch (Finanzen/Publikationen/Wohnbevölkerung)

Datenquelle

Bundesamt für Statistik (BFS), STATPOP

Weitere Daten/Links des Kantons:

Statistikportal: www.be.ch/statistik
Statistischer Atlas: www.be.ch/statistischer-atlas

Interaktive Datenbank des BFS:

<https://www.pxweb.bfs.admin.ch>

©2022, Finanzverwaltung des Kantons Bern, Abteilung Finanzausgleich; Abdruck mit Angabe der Quelle erlaubt.
Bern, September 2022

Mentions obligatoires

Statistique de la population (série A), cahier 71

Editeur

Administration des finances du canton de Berne

Renseignements/Diffusion

Administration des finances du canton de Berne, division péréquation financière
Téléphone: 031 633 54 09
Adresse de messagerie: finanzausgleich@be.ch

Prix

Exemplaire sur papier: 25 francs
Téléchargement sur: www.fin.be.ch (Finances/Téléchargements et publications/Population résidante)

Source des données

Office fédéral de la statistique (OFS), STATPOP

Données supplémentaires/liens du canton:

Portail des statistiques: www.be.ch/statistique
Atlas statistique: www.be.ch/atlas-statistique

Données interactive de l'OFS:

<https://www.pxweb.bfs.admin.ch>

©2022, Administration des finances du canton de Berne, division péréquation financière; reproduction autorisée exclusivement avec indication de la source.
Berne, septembre 2022

Inhaltsverzeichnis

1	Vorwort	5
2	Wohnbevölkerung	
	Stand und Struktur:	
2.1	Wohnbevölkerung nach Bevölkerungstyp	9
2.2	Ständige Wohnbevölkerung nach Geschlecht und Nationalität	21
2.3	Ständige Wohnbevölkerung nach Altersklassen	35
2.4	Ständige Wohnbevölkerung nach Zivilstand	47
2.5	Entwicklung der ständigen Wohnbevölkerung	59
	Bevölkerungsbewegung:	
2.6	Bilanz der ständigen Wohnbevölkerung	75
3	Erhebungen/Quellen	87
4	Glossar	89

Table des matières

1	Avant-propos	5
2	Population résidante	
	Etat et structure:	
2.1	Population résidante selon type de population	9
2.2	Population résidante permanente selon le sexe et la nationalité	21
2.3	Population résidante permanente selon les groupes d'âges	35
2.4	Population résidante permanente selon l'état civil	47
2.5.	Evolution de la population résidante permanente	59
	Evolution démographique:	
2.6	Bilan de la population résidante permanente	75
3	Enquêtes/Sources	87
4	Glossaire	91



Kanton Bern
Canton de Berne

Vorwort

Avant-propos

1 Vorwort

Die vorliegende Publikation informiert über den Stand, die Struktur und die Bevölkerungsbewegung in den Berner Gemeinden. Die Daten stammen aus der gesamtschweizerischen Statistik der Bevölkerung und der Haushalte (STATPOP) des Bundesamtes für Statistik (BFS). STATPOP basiert in erster Linie auf den Personenregistern der Gemeinden, Kantone und des Bundes und ist Teil der Statistiken des neuen, jährlichen Volkszählungssystems ab 2010.

Publiziert werden hier die wichtigsten Basisdaten der Wohnbevölkerung der bernischen Gemeinden. Detailliertere Informationen sind online verfügbar oder auf Anfrage erhältlich (vgl. Impressum). Zusätzliche Erläuterungen zur Erhebung wie zu den wichtigsten Begriffen finden sich im Glossar.

1 Avant-propos

La présente publication contient des informations sur l'état, la structure et l'évolution démographique de la population résidante des communes bernoises, qui sont prélevées dans la statistique suisse de la population et des ménages (STATPOP) de l'Office fédéral de la statistique (OFS). La STATPOP se fonde en premier lieu sur les registres des personnes des communes, des cantons et de la Confédération, et à partir de 2010, elle fait partie des statistiques du nouveau système annuel de recensement fédéral de la population.

On trouvera dans la présente publication les principales données de base de la population résidante des communes bernoises. Des informations plus détaillées peuvent être obtenues sur demande ou sur internet (cf. la rubrique «impressum» à la fin de la présente publication). Le glossaire fournit des explications supplémentaires sur le relevé et sur les principaux termes.



Tabelle 2.1
Wohnbevölkerung nach
Bevölkerungstyp

Tableau 2.1
Population résidante selon type de
population

Wohnbevölkerung nach Bevölkerungstyp am 31.12.2021
Population résidante selon type de population au 31.12.2021

Gemeinden	Ständige Wohnbevölkerung	Nichtständige Wohnbevölkerung	Wohnbevölkerung am Nebenwohnsitz*
Communes	Population résidante permanente	Population résidante non permanente	Population au domicile secondaire*
ARRONDISSEMENT ADMINISTRATIF JURA BERNOIS			
Belprahon	273	0	1
Champoz	163	0	0
Corcelles (BE)	209	0	0
Corgémont	1 800	8	47
Cormoret	490	0	1
Cortébert	697	2	3
Court	1 411	2	19
Courtelay	1 403	2	4
Crémines	510	0	1
Eschert	376	0	6
Grandval	397	4	0
La Ferrière	538	0	1
La Neuveville	3 802	15	31
Loveresse	365	0	0
Mont-Tramelan	109	0	0
Moutier	7 262	18	35
Nods	802	2	3
Orvin	1 218	1	48
Perrefitte	469	0	1
Péry-La Heutte	1 913	4	10
Petit-Val	413	0	2
Plateau de Diesse	2 108	0	12
Rebévelier	41	0	0
Reconvilier	2 356	6	9
Renan (BE)	968	1	6
Roches (BE)	188	0	0
Romont (BE)	220	0	2
Saicourt	624	1	1
Saint-Imier	5 100	21	64
Sauge	820	0	6
Saules (BE)	154	0	0
Schelten	34	1	0
Seehof	66	0	0
Sonceboz-Sombeval	1 938	5	21
Sonvilier	1 210	3	13
Sorvilier	290	0	1
Tavannes	3 460	16	18
Tramelan	4 646	43	62
Valbirse	3 972	7	11
Villeret	929	1	8
Jura bernois	53 744	163	447

Wohnbevölkerung nach Bevölkerungstyp am 31.12.2021
Population résidante selon type de population au 31.12.2021

Gemeinden	Ständige Wohnbevölkerung	Nichtständige Wohnbevölkerung	Wohnbevölkerung am Nebenwohnsitz*
Communes	Population résidante permanente	Population résidante non permanente	Population au domicile secondaire*
VERWALTUNGSKREIS BIEL/BIENNE			
Aegerten	2 289	4	7
Bellmund	1 730	1	4
Biel/Bienne	55 140	182	784
Brügg	4 340	18	23
Evilard	2 671	6	29
Ipsach	3 878	6	18
Lengnau (BE)	5 441	76	23
Ligerz	525	1	6
Meinisberg	1 335	5	4
Mörigen	891	1	7
Nidau	7 115	20	65
Orpund	3 196	12	15
Pieterlen	4 953	29	44
Port	3 862	13	15
Safnern	1 972	8	11
Scheuren	510	1	3
Schwadernau	693	11	1
Sutz-Lattrigen	1 405	1	19
Twann-Tüscherz	1 202	9	10
Biel/Bienne	103 148	404	1 088

VERWALTUNGSKREIS SEELAND

Aarberg	4 600	12	20
Arch	1 708	3	11
Bargen (BE)	1 082	31	6
Brüttelen	605	4	2
Büetigen	903	0	2
Bühl	483	0	4
Büren an der Aare	3 722	40	14
Diessbach bei Büren	1 020	13	12
Dotzigen	1 550	3	4
Epsach	332	3	0
Erlach	1 392	8	8
Finsterhennen	585	10	1
Gals	839	5	1
Gampelen	955	14	8
Grossaffoltern	3 088	3	19
Hagneck	425	0	4
Hermrigen	319	11	3
Ins	3 601	23	37
Jens	662	0	0
Kallnach	2 240	21	4
Kappelen	1 407	93	5
Leuzigen	1 318	5	7
Lüscherz	558	10	2
Lyss	15 959	56	75

Wohnbevölkerung nach Bevölkerungstyp am 31.12.2021
Population résidente selon type de population au 31.12.2021

Gemeinden	Ständige Wohnbevölkerung	Nichtständige Wohnbevölkerung	Wohnbevölkerung am Nebenwohnsitz*
Communes	Population résidente permanente	Population résidente non permanente	Population au domicile secondaire*
Meienried	53	0	0
Merzligen	392	0	0
Müntschemier	1 598	39	11
Oberwil bei Büren	918	0	9
Radelfingen	1 253	7	7
Rapperswil (BE)	2 647	15	18
Rüti bei Büren	856	3	2
Schüpfen	3 818	44	15
Seedorf (BE)	3 181	15	19
Siselen	615	1	2
Studen	3 435	16	7
Täuffelen	3 043	6	46
Treiten	423	6	0
Tschugg	472	5	7
Vinelz	878	6	2
Walperswil	1 028	22	7
Wengi	627	1	3
Worben	2 493	1	22
Seeland	77 083	555	426

VERWALTUNGSKREIS OBERAARGAU

Aarwangen	4 715	33	27
Attiswil	1 524	7	4
Auswil	456	0	2
Bannwil	682	5	0
Berken	43	0	0
Bettenhausen	640	3	2
Bleienbach	736	1	9
Busswil bei Melchnau	175	0	0
Eriswil	1 369	2	22
Farnern	224	1	1
Gondiswil	739	3	2
Graben	330	0	1
Heimenhausen	1 174	2	6
Herzogenbuchsee	7 317	13	182
Huttwil	5 026	35	100
Inkwil	673	0	5
Langenthal	15 823	48	101
Lotzwil	2 702	14	5
Madiswil	3 279	13	42
Melchnau	1 492	6	32
Niederbipp	5 151	114	23
Niederönz	1 741	1	5
Oberbipp	1 795	8	11
Ochlenberg	544	1	4
Oeschenschbach	225	5	1
Reisiswil	180	0	1
Roggwil (BE)	4 227	30	32

Wohnbevölkerung nach Bevölkerungstyp am 31.12.2021
Population résidante selon type de population au 31.12.2021

Gemeinden	Ständige Wohnbevölkerung	Nichtständige Wohnbevölkerung	Wohnbevölkerung am Nebenwohnsitz*
Communes	Population résidante permanente	Population résidante non permanente	Population au domicile secondaire*
Rohrbach	1 550	1	6
Rohrbachgraben	385	0	12
Rumisberg	505	3	5
Rütschelen	569	0	2
Schwarzhäusern	530	3	6
Seeberg	1 583	12	22
Thörigen	1 176	3	4
Thunstetten	3 430	10	7
Ursenbach	890	3	4
Walliswil bei Niederbipp	223	0	1
Walliswil bei Wangen	616	9	0
Walterswil (BE)	529	1	8
Wangen an der Aare	2 384	19	26
Wangenried	406	1	3
Wiedlisbach	2 494	16	33
Wynau	1 643	15	6
Wyssachen	1 107	0	5
Oberaargau	83 002	441	770

VERWALTUNGSKREIS EMMENTAL

Aeffligen	1 122	0	9
Affoltern im Emmental	1 156	2	11
Alchenstorf	597	0	2
Bätterkinden	3 318	1	19
Burgdorf	16 662	55	386
Dürrenroth	1 086	1	10
Eggiwil	2 445	1	11
Ersigen	2 054	5	9
Hasle bei Burgdorf	3 371	24	17
Heimiswil	1 631	4	7
Hellsau	214	0	0
Hindelbank	2 780	16	32
Höchstetten	268	0	3
Kernenried	541	0	0
Kirchberg (BE)	5 922	13	28
Koppigen	2 164	0	11
Krauchthal	2 392	1	26
Langnau im Emmental	9 353	45	483
Lauperswil	2 685	1	11
Lützelflüh	4 267	2	33
Lyssach	1 456	12	5
Oberburg	2 909	13	36
Röthenbach im Emmental	1 176	4	5
Rüderswil	2 390	2	28
Rüdtligen-Alchenflüh	2 467	4	19
Rüegsau	3 252	4	60
Rumendingen	79	0	1
Rüti bei Lyssach	171	0	1

Wohnbevölkerung nach Bevölkerungstyp am 31.12.2021
Population résidante selon type de population au 31.12.2021

Gemeinden	Ständige Wohnbevölkerung	Nichtständige Wohnbevölkerung	Wohnbevölkerung am Nebenwohnsitz*
Communes	Population résidante permanente	Population résidante non permanente	Population au domicile secondaire*
Schangnau	919	5	43
Signau	2 627	2	17
Sumiswald	5 029	1	96
Trachselwald	955	1	32
Trub	1 310	1	8
Trubschachen	1 483	1	25
Utzenstorf	4 445	10	47
Wiler bei Utzenstorf	1 020	4	3
Willadingen	191	0	1
Wynigen	2 071	3	23
Zielebach	332	0	1
Emmental	98 310	238	1 559

VERWALTUNGSKREIS BERN-MITTELLAND

Allmendingen	571	0	6
Arni (BE)	940	0	3
Bäriswil	1 080	3	27
Belp	11 576	22	57
Bern	134 290	1 034	8 405
Biglen	1 872	5	35
Bolligen	6 404	16	67
Bowil	1 353	0	8
Bremgarten bei Bern	4 340	5	45
Brenzikofen	477	0	0
Clavaleyres	51	0	2
Deisswil bei Münchenbuchsee	87	0	0
Diemerswil	204	3	1
Ferenbalm	1 221	13	8
Fraubrunnen	5 329	13	15
Frauenkappelen	1 366	6	8
Freimettigen	456	11	0
Gerzensee	1 216	2	7
Grosshöchstetten	4 143	12	19
Guggisberg	1 480	0	10
Gurbrü	252	5	4
Häutligen	267	0	3
Herbligen	597	0	6
Iffwil	430	0	5
Ittigen	11 369	35	150
Jaberg	303	0	2
Jegenstorf	5 779	7	43
Kaufdorf	1 072	4	6
Kehrsatz	4 487	18	20
Kiesen	1 010	0	5
Kirchdorf (BE)	1 827	8	8
Kirchlindach	3 229	25	38
Köniz	42 177	100	804
Konolfingen	5 437	31	50

Wohnbevölkerung nach Bevölkerungstyp am 31.12.2021
Population résidente selon type de population au 31.12.2021

Gemeinden	Ständige Wohnbevölkerung	Nichtständige Wohnbevölkerung	Wohnbevölkerung am Nebenwohnsitz*
Communes	Population résidente permanente	Population résidente non permanente	Population au domicile secondaire*
Kriechenwil	432	0	0
Landiswil	622	0	2
Laupen	3 258	9	28
Linden	1 301	2	11
Mattstetten	582	1	1
Meikirch	2 549	8	12
Mirchel	600	1	3
Moosseedorf	4 121	11	31
Mühleberg	3 004	44	19
Münchenbuchsee	10 241	61	87
Münchenwiler	556	0	3
Münsingen	13 038	24	82
Muri bei Bern	13 234	104	100
Neuenegg	5 626	16	20
Niederhünigen	654	2	1
Niedermuhlern	524	1	6
Oberbalm	861	3	11
Oberdiessbach	3 510	4	16
Oberhünigen	324	0	3
Oberthal	733	0	21
Oppligen	631	1	5
Ostermundigen	17 834	45	261
Riggisberg	3 088	1	35
Rubigen	2 936	3	22
Rüeggisberg	1 748	2	20
Rüscheegg	1 689	2	9
Schwarzenburg	6 821	6	137
Stettlen	3 329	7	49
Thurnen	2 028	0	7
Toffen	2 630	3	28
Urtenen-Schönbühl	6 401	9	47
Vechigen	5 619	5	46
Wald	1 154	8	10
Walkringen	1 777	5	25
Wichtrach	4 359	11	27
Wiggiswil	105	1	0
Wileroltigen	374	0	0
Wohlen bei Bern	9 298	31	53
Worb	11 583	19	64
Zäziwil	1 611	2	12
Zollikofen	10 825	63	186
Zuzwil (BE)	556	1	0
Bern-Mittelland	418 858	1 894	11 367

Wohnbevölkerung nach Bevölkerungstyp am 31.12.2021
Population résidente selon type de population au 31.12.2021

Gemeinden	Ständige Wohnbevölkerung	Nichtständige Wohnbevölkerung	Wohnbevölkerung am Nebenwohnsitz*
Communes	Population résidente permanente	Population résidente non permanente	Population au domicile secondaire*

VERWALTUNGSKREIS THUN

Amsoldingen	760	1	2
Blumenstein	1 263	2	10
Buchholterberg	1 511	0	45
Burgstein	1 115	2	2
Eriz	487	0	2
Fahrni	806	0	21
Forst-Längenbühl	781	2	9
Gurzelen	892	1	4
Heiligenschwendi	735	8	6
Heimberg	6 930	7	37
Hilterfingen	4 095	7	91
Homberg	503	3	4
Horrenbach-Buchen	233	0	1
Oberhofen am Thunersee	2 452	25	20
Oberlangenegg	478	0	5
Pohlern	235	0	1
Reutigen	1 031	2	4
Seftigen	2 139	3	6
Sigriswil	4 801	14	20
Steffisburg	16 152	43	124
Stocken-Höfen	1 025	1	4
Teuffenthal (BE)	157	0	2
Thierachern	2 533	4	18
Thun	43 630	63	564
Uebeschi	720	3	6
Uetendorf	5 860	8	32
Unterlandenegg	1 081	0	5
Uttigen	2 184	1	9
Wachseldorn	221	0	1
Wattenwil	3 110	7	16
Zwieselberg	326	0	1
Thun	108 246	207	1 072

VERWALTUNGSKREIS OBERSIMMENTAL-SAANEN

Boltigen	1 241	1	9
Gsteig	1 003	23	6
Lauenen	845	11	10
Lenk	2 252	113	66
Saanen	6 869	523	116
St. Stephan	1 305	9	9
Zweisimmen	3 082	53	42
Obersimmental-Saanen	16 597	733	258

Wohnbevölkerung nach Bevölkerungstyp am 31.12.2021
Population résidante selon type de population au 31.12.2021

Gemeinden	Ständige Wohnbevölkerung	Nichtständige Wohnbevölkerung	Wohnbevölkerung am Nebenwohnsitz*
Communes	Population résidante permanente	Population résidante non permanente	Population au domicile secondaire*

VERWALTUNGSKREIS FRUTIGEN-NIEDERSIMMENTAL

Adelboden	3 340	26	81
Aeschi bei Spiez	2 263	3	15
Därstetten	847	2	0
Diemtigen	2 253	7	24
Erlenbach im Simmental	1 713	9	15
Frutigen	7 008	11	36
Kandergrund	812	1	8
Kandersteg	1 269	15	20
Krattigen	1 113	3	31
Oberwil im Simmental	810	3	1
Reichenbach im Kandertal	3 652	7	20
Spiez	13 010	44	128
Wimmis	2 584	12	20
Frutigen-Niedersimmental	40 674	143	399

VERWALTUNGSKREIS INTERLAKEN-OBERHASLI

Beatenberg	1 218	62	46
Bönigen	2 533	13	40
Brienz (BE)	3 185	16	67
Brienzwiler	492	6	9
Därlichen	410	1	5
Grindelwald	3 774	180	101
Gsteigwiler	424	1	5
Gündlischwand	350	6	1
Guttannen	245	10	24
Habkern	620	0	6
Hasliberg	1 123	63	65
Hofstetten bei Brienz	528	1	5
Innertkirchen	1 070	13	14
Interlaken	5 821	34	166
Iseltwald	417	4	3
Lauterbrunnen	2 296	254	52
Leissigen	1 157	5	14
Lütschental	219	5	1
Matten bei Interlaken	4 108	23	62
Meiringen	4 653	66	89
Niederried bei Interlaken	374	3	1
Oberried am Brienersee	474	1	1
Ringgenberg (BE)	2 582	5	87
Saxeten	93	0	1
Schattenhalb	551	1	9
Schwanden bei Brienz	647	0	6
Unterseen	5 738	12	78
Wilderswil	2 709	42	80
Interlaken-Oberhasli	47 811	827	1 038

Wohnbevölkerung nach Bevölkerungstyp am 31.12.2021
Population résidante selon type de population au 31.12.2021

Verwaltungsregionen Kanton	Ständige Wohnbevölkerung	Nichtständige Wohnbevölkerung	Wohnbevölkerung am Nebenwohnsitz*
Régions administratives Canton	Population résidante permanente	Population résidante non permanente	Population au domicile secondaire*
KANTON BERN / CANTON DE BERNE			
VERWALTUNGSREGIONEN / REGIONS ADMINISTRATIVES			
Arr. adm. Jura bernois	53 744	163	447
Jura bernois	53 744	163	447
V'kreis Biel/Bienne	103 148	404	1 088
V'kreis Seeland	77 083	555	426
Seeland	180 231	959	1 514
V'kreis Oberraargau	83 002	441	770
V'kreis Emmental	98 310	238	1 559
Emmental-Oberraargau	181 312	679	2 329
V'kreis Bern- Mittelland	418 858	1 894	11 367
Bern-Mittelland	418 858	1 894	11 367
V'kreis Thun	108 246	207	1 072
V'kreis Obersimmental-Saanen	16 597	733	258
V'kreis Frutigen-Niedersimmental	40 674	143	399
V'kreis Interlaken-Oberhasli	47 811	827	1 038
Oberland	213 328	1 910	2 767
Total Kanton Bern			
Total Canton de Berne	1 047 473	5 605	18 424

* Wohnbevölkerung am letzten plus Wohnbevölkerung an anderen Nebenwohnsitz
Population au domicile secondaire le plus récent plus à d'autres domiciles secondaires



Tabelle 2.2
Ständige Wohnbevölkerung nach
Geschlecht und Nationalität

Tableau 2.2
Population résidante permanente
selon le sexe et la nationalité

Ständige Wohnbevölkerung am 31.12.2021 nach Geschlecht und Nationalität
Population résidante permanente au 31.12.2021 selon le sexe et la nationalité

Gemeinden Communes	Nach Geschlecht Selon le sexe			Nach Nationalität Selon la nationalité					
				Schweiz Suisse			Ausland Etranger		
	Total	Männer Hommes	Frauen Femmes	Total	Männer Hommes	Frauen Femmes	Total	Männer Hommes	Frauen Femmes

ARRONDISSEMENT ADMINISTRATIF JURA BERNOIS

Belprahon	273	146	127	260	137	123	13	9	4
Champoaz	163	75	88	162	74	88	1	1	-
Corcelles (BE)	209	100	109	202	97	105	7	3	4
Corgémont	1 800	899	901	1 520	747	773	280	152	128
Cormoret	490	245	245	467	233	234	23	12	11
Cortébert	697	349	348	598	297	301	99	52	47
Court	1 411	715	696	1 241	627	614	170	88	82
Courtelay	1 403	715	688	1 187	596	591	216	119	97
Crémines	510	275	235	460	246	214	50	29	21
Eschert	376	201	175	316	167	149	60	34	26
Grandval	397	205	192	343	181	162	54	24	30
La Ferrière	538	266	272	494	243	251	44	23	21
La Neuveville	3 802	1 856	1 946	3 132	1 497	1 635	670	359	311
Loveresse	365	184	181	343	173	170	22	11	11
Mont-Tramelan	109	54	55	108	53	55	1	1	-
Moutier	7 262	3 569	3 693	5 290	2 555	2 735	1 972	1 014	958
Nods	802	417	385	747	387	360	55	30	25
Orvin	1 218	625	593	1 081	556	525	137	69	68
Perrefitte	469	238	231	384	187	197	85	51	34
Péry-La Heutte	1 913	989	924	1 571	788	783	342	201	141
Petit-Val	413	211	202	385	198	187	28	13	15
Plateau de Diesse	2 108	1 054	1 054	1 909	950	959	199	104	95
Rebévelier	41	23	18	40	23	17	1	-	1
Reconvilier	2 356	1 184	1 172	1 874	928	946	482	256	226
Renan (BE)	968	507	461	863	447	416	105	60	45
Roches (BE)	188	93	95	162	82	80	26	11	15
Romont (BE)	220	108	112	178	88	90	42	20	22
Saicourt	624	320	304	598	302	296	26	18	8
Saint-Imier	5 100	2 511	2 589	3 548	1 695	1 853	1 552	816	736
Saules (BE)	154	81	73	148	78	70	6	3	3
Sauge	820	413	407	716	352	364	104	61	43
Schelten	34	18	16	32	17	15	2	1	1
Seehof	66	35	31	57	32	25	9	3	6
Sonceboz-Sombeval	1 938	998	940	1 575	800	775	363	198	165
Sonvilier	1 210	626	584	1 052	540	512	158	86	72
Sorvilier	290	146	144	250	127	123	40	19	21
Tavannes	3 460	1 738	1 722	2 609	1 277	1 332	851	461	390
Tramelan	4 646	2 349	2 297	3 841	1 907	1 934	805	442	363
Valbirse	3 972	1 974	1 998	3 178	1 555	1 623	794	419	375
Villeret	929	444	485	771	356	415	158	88	70
Jura bernois	53 744	26 956	26 788	43 692	21 595	22 097	10 052	5 361	4 691

Ständige Wohnbevölkerung am 31.12.2021 nach Geschlecht und Nationalität
Population résidante permanente au 31.12.2021 selon le sexe et la nationalité

Gemeinden Communes	Nach Geschlecht Selon le sexe			Nach Nationalität Selon la nationalité					
				Schweiz Suisse			Ausland Etranger		
	Total	Männer Hommes	Frauen Femmes	Total	Männer Hommes	Frauen Femmes	Total	Männer Hommes	Frauen Femmes

VERWALTUNGSKREIS BIEL/BIENNE

Aegerten	2 289	1 104	1 185	1 851	878	973	438	226	212
Bellmund	1 730	875	855	1 581	801	780	149	74	75
Biel/Bienne	55 140	27 229	27 911	36 752	17 531	19 221	18 388	9 698	8 690
Brügg	4 340	2 078	2 262	3 271	1 521	1 750	1 069	557	512
Evilard	2 671	1 307	1 364	2 343	1 139	1 204	328	168	160
Ipsach	3 878	1 900	1 978	3 392	1 654	1 738	486	246	240
Lengnau (BE)	5 441	2 736	2 705	3 861	1 889	1 972	1 580	847	733
Ligerz	525	252	273	489	235	254	36	17	19
Meinisberg	1 335	665	670	1 187	579	608	148	86	62
Mörigen	891	439	452	829	413	416	62	26	36
Nidau	7 115	3 374	3 741	5 259	2 400	2 859	1 856	974	882
Orpund	3 196	1 550	1 646	2 489	1 185	1 304	707	365	342
Pieterlen	4 953	2 490	2 463	3 382	1 646	1 736	1 571	844	727
Port	3 862	1 870	1 992	3 296	1 582	1 714	566	288	278
Safnern	1 972	974	998	1 792	872	920	180	102	78
Scheuren	510	250	260	461	226	235	49	24	25
Schwadernau	693	347	346	613	302	311	80	45	35
Sutz-Lattrigen	1 405	662	743	1 274	603	671	131	59	72
Twann-Tüscherz	1 202	607	595	1 032	514	518	170	93	77
Biel/Bienne	103 148	50 709	52 439	75 154	35 970	39 184	27 994	14 739	13 255

VERWALTUNGSKREIS SEELAND

Aarberg	4 600	2 251	2 349	3 994	1 924	2 070	606	327	279
Arch	1 708	840	868	1 580	771	809	128	69	59
Bargen (BE)	1 082	550	532	962	485	477	120	65	55
Brüttelen	605	322	283	480	246	234	125	76	49
Büetigen	903	472	431	825	431	394	78	41	37
Bühl	483	235	248	460	223	237	23	12	11
Büren an der Aare	3 722	1 858	1 864	3 013	1 454	1 559	709	404	305
Diessbach bei Büren	1 020	502	518	910	445	465	110	57	53
Dotzigen	1 550	778	772	1 434	718	716	116	60	56
Epsach	332	166	166	313	156	157	19	10	9
Erlach	1 392	664	728	1 148	540	608	244	124	120
Finsterhennen	585	317	268	402	215	187	183	102	81
Gals	839	409	430	725	347	378	114	62	52
Gampelen	955	483	472	792	387	405	163	96	67
Grossaffoltern	3 088	1 541	1 547	2 889	1 433	1 456	199	108	91
Hagneck	425	220	205	392	206	186	33	14	19
Hermrigen	319	160	159	300	146	154	19	14	5
Ins	3 601	1 768	1 833	2 956	1 412	1 544	645	356	289
Jens	662	339	323	637	329	308	25	10	15
Källnach	2 240	1 116	1 124	2 059	1 000	1 059	181	116	65
Kappelen	1 407	707	700	1 319	658	661	88	49	39
Leuzigen	1 318	662	656	1 212	600	612	106	62	44

Ständige Wohnbevölkerung am 31.12.2021 nach Geschlecht und Nationalität
Population résidante permanente au 31.12.2021 selon le sexe et la nationalité

Gemeinden Communes	Nach Geschlecht Selon le sexe			Nach Nationalität Selon la nationalité					
				Schweiz Suisse			Ausland Etranger		
	Total	Männer Hommes	Frauen Femmes	Total	Männer Hommes	Frauen Femmes	Total	Männer Hommes	Frauen Femmes
Lüscherz	558	275	283	501	247	254	57	28	29
Lyss	15 959	7 989	7 970	12 738	6 259	6 479	3 221	1 730	1 491
Meienried	53	27	26	50	24	26	3	3	-
Merzligen	392	197	195	380	188	192	12	9	3
Müntschemier	1 598	811	787	1 085	543	542	513	268	245
Oberwil bei Büren	918	462	456	860	431	429	58	31	27
Radelfingen	1 253	633	620	1 189	598	591	64	35	29
Rapperswil (BE)	2 647	1 302	1 345	2 486	1 231	1 255	161	71	90
Rüti bei Büren	856	426	430	759	371	388	97	55	42
Schüpfen	3 818	1 893	1 925	3 533	1 730	1 803	285	163	122
Seedorf (BE)	3 181	1 566	1 615	2 939	1 441	1 498	242	125	117
Siselen	615	325	290	535	279	256	80	46	34
Studen	3 435	1 707	1 728	2 558	1 239	1 319	877	468	409
Täuffelen	3 043	1 476	1 567	2 777	1 333	1 444	266	143	123
Treiten	423	209	214	372	181	191	51	28	23
Tschugg	472	240	232	378	189	189	94	51	43
Vinelz	878	427	451	806	384	422	72	43	29
Walperswil	1 028	532	496	946	487	459	82	45	37
Wengi	627	325	302	570	290	280	57	35	22
Worben	2 493	1 198	1 295	2 230	1 063	1 167	263	135	128
Seeland	77 083	38 380	38 703	66 494	32 634	33 860	10 589	5 746	4 843

VERWALTUNGSKREIS OBERAARGAU

Aarwangen	4 715	2 347	2 368	3 916	1 902	2 014	799	445	354
Attiswil	1 524	762	762	1 363	674	689	161	88	73
Auswil	456	233	223	441	223	218	15	10	5
Bannwil	682	357	325	634	333	301	48	24	24
Berken	43	19	24	42	19	23	1	-	1
Bettenhausen	640	320	320	615	304	311	25	16	9
Bleienbach	736	369	367	694	343	351	42	26	16
Busswil bei Melchnau	175	96	79	171	95	76	4	1	3
Eriswil	1 369	706	663	1 317	675	642	52	31	21
Farnern	224	107	117	216	103	113	8	4	4
Gondiswil	739	362	377	715	351	364	24	11	13
Graben	330	163	167	304	144	160	26	19	7
Heimenhausen	1 174	602	572	1 080	551	529	94	51	43
Herzogenbuchsee	7 317	3 589	3 728	5 898	2 841	3 057	1 419	748	671
Huttwil	5 026	2 521	2 505	4 317	2 119	2 198	709	402	307
Inkwil	673	338	335	637	321	316	36	17	19
Langenthal	15 823	7 740	8 083	12 068	5 769	6 299	3 755	1 971	1 784
Lotzwil	2 702	1 374	1 328	2 229	1 105	1 124	473	269	204
Madiswil	3 279	1 629	1 650	3 096	1 523	1 573	183	106	77
Melchnau	1 492	746	746	1 291	639	652	201	107	94
Niederbipp	5 151	2 591	2 560	3 833	1 863	1 970	1 318	728	590
Niederönz	1 741	853	888	1 575	763	812	166	90	76
Oberbipp	1 795	893	902	1 467	711	756	328	182	146

Ständige Wohnbevölkerung am 31.12.2021 nach Geschlecht und Nationalität
Population résidante permanente au 31.12.2021 selon le sexe et la nationalité

Gemeinden Communes	Nach Geschlecht Selon le sexe			Nach Nationalität Selon la nationalité					
	Total	Männer Hommes	Frauen Femmes	Schweiz Suisse			Ausland Etranger		
				Total	Männer Hommes	Frauen Femmes	Total	Männer Hommes	Frauen Femmes
Ochlenberg	544	287	257	523	275	248	21	12	9
Oeschenschachen	225	122	103	222	121	101	3	1	2
Reiswil	180	93	87	170	86	84	10	7	3
Roggwil (BE)	4 227	2 076	2 151	3 518	1 714	1 804	709	362	347
Rohrbach	1 550	775	775	1 428	713	715	122	62	60
Rohrbachgraben	385	199	186	365	187	178	20	12	8
Rumisberg	505	260	245	483	248	235	22	12	10
Rüschelen	569	282	287	548	266	282	21	16	5
Schwarzhäusern	530	274	256	495	254	241	35	20	15
Seeberg	1 583	803	780	1 499	753	746	84	50	34
Thörigen	1 176	598	578	1 084	552	532	92	46	46
Thunstetten	3 430	1 729	1 701	2 790	1 387	1 403	640	342	298
Urnenbach	890	453	437	847	427	420	43	26	17
Walliswil bei Niederbipp	223	109	114	200	97	103	23	12	11
Walliswil bei Wangen	616	299	317	583	282	301	33	17	16
Walterswil (BE)	529	275	254	513	267	246	16	8	8
Wangen an der Aare	2 384	1 170	1 214	2 015	969	1 046	369	201	168
Wangenried	406	203	203	389	192	197	17	11	6
Wiedlisbach	2 494	1 237	1 257	2 058	1 002	1 056	436	235	201
Wynau	1 643	844	799	1 222	610	612	421	234	187
Wyssachen	1 107	560	547	1 042	516	526	65	44	21
Oberaargau	83 002	41 365	41 637	69 913	34 289	35 624	13 089	7 076	6 013

VERWALTUNGSKREIS EMMENTAL

Aeffligen	1 122	570	552	1 014	505	509	108	65	43
Affoltern im Emmental	1 156	583	573	1 113	557	556	43	26	17
Alchenstorf	597	297	300	569	280	289	28	17	11
Bätterkinder	3 318	1 586	1 732	3 073	1 455	1 618	245	131	114
Burgdorf	16 662	8 190	8 472	13 682	6 580	7 102	2 980	1 610	1 370
Dürrenroth	1 086	537	549	1 037	510	527	49	27	22
Eggiwil	2 445	1 241	1 204	2 401	1 216	1 185	44	25	19
Ersigen	2 054	1 033	1 021	1 979	998	981	75	35	40
Hasle bei Burgdorf	3 371	1 713	1 658	3 072	1 542	1 530	299	171	128
Heimiswil	1 631	813	818	1 562	773	789	69	40	29
Hellsau	214	108	106	205	104	101	9	4	5
Hindelbank	2 780	1 394	1 386	2 422	1 197	1 225	358	197	161
Höchstetten	268	136	132	254	129	125	14	7	7
Kernenried	541	274	267	514	257	257	27	17	10
Kirchberg (BE)	5 922	2 911	3 011	4 994	2 427	2 567	928	484	444
Koppigen	2 164	1 060	1 104	2 028	994	1 034	136	66	70
Krauchthal	2 392	1 206	1 186	2 244	1 126	1 118	148	80	68
Langnau im Emmental	9 353	4 532	4 821	8 581	4 123	4 458	772	409	363
Lauperswil	2 685	1 332	1 353	2 579	1 272	1 307	106	60	46
Lützelflüh	4 267	2 085	2 182	3 951	1 918	2 033	316	167	149
Lyssach	1 456	741	715	1 320	658	662	136	83	53
Oberburg	2 909	1 444	1 465	2 391	1 166	1 225	518	278	240

Ständige Wohnbevölkerung am 31.12.2021 nach Geschlecht und Nationalität
Population résidante permanente au 31.12.2021 selon le sexe et la nationalité

Gemeinden Communes	Nach Geschlecht Selon le sexe			Nach Nationalität Selon la nationalité					
				Schweiz Suisse			Ausland Etranger		
	Total	Männer Hommes	Frauen Femmes	Total	Männer Hommes	Frauen Femmes	Total	Männer Hommes	Frauen Femmes
Röthenbach i. E.	1 176	605	571	1 154	591	563	22	14	8
Rüderswil	2 390	1 191	1 199	2 305	1 146	1 159	85	45	40
Rüdtligen-Alchenflüh	2 467	1 234	1 233	1 817	910	907	650	324	326
Rüegsau	3 252	1 597	1 655	3 066	1 503	1 563	186	94	92
Rumendingen	79	46	33	79	46	33	-	-	-
Rüti bei Lyssach	171	85	86	166	82	84	5	3	2
Schangnau	919	469	450	885	450	435	34	19	15
Signau	2 627	1 334	1 293	2 499	1 252	1 247	128	82	46
Sumiswald	5 029	2 482	2 547	4 695	2 299	2 396	334	183	151
Trachselwald	955	475	480	928	465	463	27	10	17
Trub	1 310	677	633	1 286	663	623	24	14	10
Trubschachen	1 483	735	748	1 359	669	690	124	66	58
Utzenstorf	4 445	2 188	2 257	4 006	1 942	2 064	439	246	193
Wiler bei Utzenstorf	1 020	523	497	927	469	458	93	54	39
Willadingen	191	98	93	191	98	93	-	-	-
Wynigen	2 071	1 032	1 039	2 004	997	1 007	67	35	32
Zielebach	332	158	174	304	145	159	28	13	15
Emmental	98 310	48 715	49 595	88 656	43 514	45 142	9 654	5 201	4 453

VERWALTUNGSKREIS BERN-MITTELLAND

Allmendingen	571	287	284	528	267	261	43	20	23
Arni (BE)	940	491	449	907	470	437	33	21	12
Bäriswil	1 080	519	561	1 004	481	523	76	38	38
Belp	11 576	5 682	5 894	9 823	4 781	5 042	1 753	901	852
Bern	134 290	65 065	69 225	101 529	47 895	53 634	32 761	17 170	15 591
Biglen	1 872	919	953	1 720	838	882	152	81	71
Bolligen	6 404	3 104	3 300	5 665	2 729	2 936	739	375	364
Bowil	1 353	680	673	1 312	655	657	41	25	16
Bremgarten bei Bern	4 340	2 098	2 242	3 920	1 888	2 032	420	210	210
Brenzikofen	477	247	230	463	240	223	14	7	7
Clavaleyres	51	26	25	50	26	24	1	-	1
Deisswil b. M.	87	48	39	86	47	39	1	1	-
Diemerswil	204	98	106	198	96	102	6	2	4
Ferenbalm	1 221	590	631	1 107	529	578	114	61	53
Fraubrunnen	5 329	2 612	2 717	4 942	2 406	2 536	387	206	181
Frauenkappelen	1 366	678	688	1 179	584	595	187	94	93
Freimettigen	456	239	217	421	218	203	35	21	14
Gerzensee	1 216	612	604	1 144	572	572	72	40	32
Grosshöchstetten	4 143	2 052	2 091	3 808	1 867	1 941	335	185	150
Guggisberg	1 480	727	753	1 426	702	724	54	25	29
Gurbrü	252	134	118	222	114	108	30	20	10
Häutligen	267	136	131	261	132	129	6	4	2
Herbligen	597	308	289	567	291	276	30	17	13
Iffwil	430	218	212	396	203	193	34	15	19
Ittigen	11 369	5 554	5 815	8 294	3 971	4 323	3 075	1 583	1 492
Jaberg	303	147	156	300	147	153	3	-	3

Ständige Wohnbevölkerung am 31.12.2021 nach Geschlecht und Nationalität
Population résidante permanente au 31.12.2021 selon le sexe et la nationalité

Gemeinden Communes	Nach Geschlecht Selon le sexe			Nach Nationalität Selon la nationalité					
				Schweiz Suisse			Ausland Etranger		
	Total	Männer Hommes	Frauen Femmes	Total	Männer Hommes	Frauen Femmes	Total	Männer Hommes	Frauen Femmes
Jegenstorf	5 779	2 808	2 971	5 198	2 491	2 707	581	317	264
Kaufdorf	1 072	533	539	997	489	508	75	44	31
Kehrsatz	4 487	2 217	2 270	3 257	1 583	1 674	1 230	634	596
Kiesen	1 010	484	526	941	446	495	69	38	31
Kirchdorf (BE)	1 827	934	893	1 711	855	856	116	79	37
Kirchlindach	3 229	1 563	1 666	2 921	1 403	1 518	308	160	148
Köniz	42 177	20 286	21 891	33 751	15 911	17 840	8 426	4 375	4 051
Konolfingen	5 437	2 628	2 809	4 822	2 312	2 510	615	316	299
Kriechenwil	432	206	226	410	193	217	22	13	9
Landiswil	622	304	318	608	297	311	14	7	7
Laupen	3 258	1 620	1 638	2 727	1 342	1 385	531	278	253
Linden	1 301	625	676	1 247	605	642	54	20	34
Mattstetten	582	287	295	567	275	292	15	12	3
Meikirch	2 549	1 231	1 318	2 367	1 131	1 236	182	100	82
Mirchel	600	315	285	577	299	278	23	16	7
Moosseedorf	4 121	2 061	2 060	3 226	1 590	1 636	895	471	424
Mühleberg	3 004	1 507	1 497	2 659	1 305	1 354	345	202	143
Münchenbuchsee	10 241	4 974	5 267	8 184	3 916	4 268	2 057	1 058	999
Münchenwiler	556	278	278	474	232	242	82	46	36
Münsingen	13 038	6 246	6 792	11 436	5 428	6 008	1 602	818	784
Muri bei Bern	13 234	6 373	6 861	10 866	5 146	5 720	2 368	1 227	1 141
Neuenegg	5 626	2 806	2 820	4 759	2 355	2 404	867	451	416
Niederhünigen	654	323	331	641	314	327	13	9	4
Niedermuhlern	524	263	261	501	252	249	23	11	12
Oberbalm	861	437	424	835	423	412	26	14	12
Oberdiessbach	3 510	1 734	1 776	3 255	1 606	1 649	255	128	127
Oberhünigen	324	158	166	319	154	165	5	4	1
Oberthal	733	374	359	726	369	357	7	5	2
Oppligen	631	306	325	599	288	311	32	18	14
Ostermundigen	17 834	8 684	9 150	12 209	5 781	6 428	5 625	2 903	2 722
Riggisberg	3 088	1 521	1 567	2 905	1 427	1 478	183	94	89
Rubigen	2 936	1 478	1 458	2 696	1 349	1 347	240	129	111
Rüeggisberg	1 748	874	874	1 668	834	834	80	40	40
Rüscheegg	1 689	867	822	1 615	821	794	74	46	28
Schwarzenburg	6 821	3 377	3 444	6 341	3 116	3 225	480	261	219
Stettlen	3 329	1 628	1 701	2 754	1 339	1 415	575	289	286
Thurnen	2 028	972	1 056	1 911	908	1 003	117	64	53
Toffen	2 630	1 307	1 323	2 315	1 121	1 194	315	186	129
Urtenen-Schönbühl	6 401	3 117	3 284	5 096	2 451	2 645	1 305	666	639
Vechigen	5 619	2 765	2 854	5 130	2 507	2 623	489	258	231
Wald	1 154	572	582	1 081	535	546	73	37	36
Walkringen	1 777	882	895	1 650	816	834	127	66	61
Wichtrach	4 359	2 157	2 202	4 068	2 000	2 068	291	157	134
Wiggiswil	105	48	57	97	46	51	8	2	6
Wileroltigen	374	192	182	333	169	164	41	23	18
Wohlen bei Bern	9 298	4 461	4 837	8 156	3 898	4 258	1 142	563	579
Worb	11 583	5 615	5 968	9 572	4 615	4 957	2 011	1 000	1 011
Zäziwil	1 611	800	811	1 518	755	763	93	45	48

Ständige Wohnbevölkerung am 31.12.2021 nach Geschlecht und Nationalität
Population résidante permanente au 31.12.2021 selon le sexe et la nationalité

Gemeinden Communes	Nach Geschlecht Selon le sexe			Nach Nationalität Selon la nationalité					
				Schweiz Suisse			Ausland Etranger		
	Total	Männer Hommes	Frauen Femmes	Total	Männer Hommes	Frauen Femmes	Total	Männer Hommes	Frauen Femmes
Zollikofen	10 825	5 262	5 563	8 208	3 926	4 282	2 617	1 336	1 281
Zuzwil (BE)	556	269	287	534	255	279	22	14	8
Bern-Mittelland	418 858	204 000	214 858	341 710	163 828	177 882	77 148	40 172	36 976

VERWALTUNGSKREIS THUN

Amsoldingen	760	374	386	733	359	374	27	15	12
Blumenstein	1 263	641	622	1 222	616	606	41	25	16
Buchholterberg	1 511	758	753	1 474	741	733	37	17	20
Burgstein	1 115	559	556	1 082	541	541	33	18	15
Eriz	487	251	236	476	246	230	11	5	6
Fahrni	806	413	393	783	402	381	23	11	12
Forst-Längenbühl	781	385	396	764	376	388	17	9	8
Gurzelen	892	434	458	866	424	442	26	10	16
Heiligenschwendi	735	348	387	664	318	346	71	30	41
Heimberg	6 930	3 466	3 464	6 083	3 017	3 066	847	449	398
Hilterfingen	4 095	1 892	2 203	3 745	1 715	2 030	350	177	173
Homberg	503	238	265	495	235	260	8	3	5
Horrenbach-Buchen	233	128	105	229	126	103	4	2	2
Oberhofen	2 452	1 198	1 254	2 160	1 055	1 105	292	143	149
Oberlangenegg	478	231	247	473	229	244	5	2	3
Pohlern	235	119	116	223	111	112	12	8	4
Reutigen	1 031	539	492	946	490	456	85	49	36
Seftigen	2 139	1 045	1 094	1 962	945	1 017	177	100	77
Sigriswil	4 801	2 327	2 474	4 319	2 068	2 251	482	259	223
Steffisburg	16 152	7 747	8 405	14 407	6 847	7 560	1 745	900	845
Stocken-Höfen	1 025	511	514	982	489	493	43	22	21
Teuffenthal (BE)	157	75	82	157	75	82	-	-	-
Thierachern	2 533	1 259	1 274	2 393	1 194	1 199	140	65	75
Thun	43 630	20 768	22 862	37 273	17 530	19 743	6 357	3 238	3 119
Uebeschi	720	369	351	696	354	342	24	15	9
Uetendorf	5 860	2 892	2 968	5 443	2 680	2 763	417	212	205
Unterlandenegg	1 081	554	527	1 060	544	516	21	10	11
Uttigen	2 184	1 114	1 070	2 034	1 019	1 015	150	95	55
Wachselhorn	221	108	113	211	105	106	10	3	7
Wattenwil	3 110	1 493	1 617	2 963	1 416	1 547	147	77	70
Zwieselberg	326	165	161	312	156	156	14	9	5
Thun	108 246	52 401	55 845	96 630	46 423	50 207	11 616	5 978	5 638

Ständige Wohnbevölkerung am 31.12.2021 nach Geschlecht und Nationalität
Population résidante permanente au 31.12.2021 selon le sexe et la nationalité

Gemeinden Communes	Nach Geschlecht Selon le sexe			Nach Nationalität Selon la nationalité					
				Schweiz Suisse			Ausland Etranger		
	Total	Männer Hommes	Frauen Femmes	Total	Männer Hommes	Frauen Femmes	Total	Männer Hommes	Frauen Femmes

VERWALTUNGSKREIS OBERSIMMENTAL-SAANEN

Boltigen	1 241	623	618	1 159	575	584	82	48	34
Gsteig	1 003	516	487	786	394	392	217	122	95
Lauenen	845	394	451	733	334	399	112	60	52
Lenk	2 252	1 131	1 121	1 978	982	996	274	149	125
Saanen	6 869	3 499	3 370	4 765	2 373	2 392	2 104	1 126	978
St. Stephan	1 305	664	641	1 209	609	600	96	55	41
Zweisimmen	3 082	1 531	1 551	2 665	1 318	1 347	417	213	204
Obersimmental-Saanen	16 597	8 358	8 239	13 295	6 585	6 710	3 302	1 773	1 529

VERWALTUNGSKREIS FRUTIGEN-NIEDERSIMMENTAL

Adelboden	3 340	1 653	1 687	3 057	1 485	1 572	283	168	115
Aeschi bei Spiez	2 263	1 117	1 146	2 139	1 052	1 087	124	65	59
Därstetten	847	428	419	811	410	401	36	18	18
Diemtigen	2 253	1 132	1 121	2 162	1 083	1 079	91	49	42
Erlenbach im Simmental	1 713	864	849	1 626	820	806	87	44	43
Frutigen	7 008	3 432	3 576	6 507	3 182	3 325	501	250	251
Kandergrund	812	416	396	757	383	374	55	33	22
Kandersteg	1 269	631	638	983	477	506	286	154	132
Krattigen	1 113	552	561	1 030	507	523	83	45	38
Oberwil im Simmental	810	412	398	788	401	387	22	11	11
Reichenbach i. K.	3 652	1 796	1 856	3 466	1 711	1 755	186	85	101
Spiez	13 010	6 415	6 595	11 420	5 567	5 853	1 590	848	742
Wimmis	2 584	1 304	1 280	2 353	1 180	1 173	231	124	107
Frutigen-Niedersimmental	40 674	20 152	20 522	37 099	18 258	18 841	3 575	1 894	1 681

VERWALTUNGSKREIS INTERLAKEN-OBERHASLI

Beatenberg	1 218	614	604	987	492	495	231	122	109
Bönigen	2 533	1 268	1 265	2 311	1 160	1 151	222	108	114
Brienz (BE)	3 185	1 550	1 635	2 771	1 347	1 424	414	203	211
Brienzwiler	492	245	247	444	217	227	48	28	20
Därligen	410	195	215	351	163	188	59	32	27
Grindelwald	3 774	1 945	1 829	2 875	1 447	1 428	899	498	401
Gsteigwiler	424	216	208	369	192	177	55	24	31
Gündlichswand	350	177	173	272	140	132	78	37	41
Guttannen	245	123	122	226	112	114	19	11	8
Habkern	620	314	306	579	293	286	41	21	20
Hasliberg	1 123	563	560	980	489	491	143	74	69
Hofstetten bei Brienz	528	251	277	487	229	258	41	22	19
Innertkirchen	1 070	547	523	974	502	472	96	45	51
Interlaken	5 821	2 860	2 961	3 931	1 863	2 068	1 890	997	893
Iseltwald	417	200	217	372	178	194	45	22	23
Lauterbrunnen	2 296	1 136	1 160	1 641	796	845	655	340	315

Ständige Wohnbevölkerung am 31.12.2021 nach Geschlecht und Nationalität
Population résidante permanente au 31.12.2021 selon le sexe et la nationalité

Gemeinden Communes	Nach Geschlecht Selon le sexe			Nach Nationalität Selon la nationalité					
				Schweiz Suisse			Ausland Etranger		
	Total	Männer Hommes	Frauen Femmes	Total	Männer Hommes	Frauen Femmes	Total	Männer Hommes	Frauen Femmes
Leissigen	1 157	579	578	1 022	515	507	135	64	71
Lütschental	219	115	104	187	95	92	32	20	12
Matten bei Interlaken	4 108	1 983	2 125	3 234	1 519	1 715	874	464	410
Meiringen	4 653	2 276	2 377	3 796	1 837	1 959	857	439	418
Niederried b. I.	374	183	191	321	157	164	53	26	27
Oberried	474	228	246	413	200	213	61	28	33
Ringgenberg (BE)	2 582	1 302	1 280	2 287	1 147	1 140	295	155	140
Saxeten	93	53	40	88	52	36	5	1	4
Schattenhalb	551	257	294	477	226	251	74	31	43
Schwanden bei Brienz	647	321	326	594	291	303	53	30	23
Unterseen	5 738	2 737	3 001	4 710	2 207	2 503	1 028	530	498
Wilderswil	2 709	1 335	1 374	2 282	1 108	1 174	427	227	200
Interlaken-Oberhasli	47 811	23 573	24 238	38 981	18 974	20 007	8 830	4 599	4 231

Ständige Wohnbevölkerung am 31.12.2021 nach Geschlecht und Nationalität
Population résidante permanente au 31.12.2021 selon le sexe et la nationalité

Verwaltungsregionen Régions administratives	Nach Geschlecht Selon le sexe			Nach Nationalität Selon la nationalité					
	Total	Männer Hommes	Frauen Femmes	Schweiz Suisse			Ausland Etranger		
Total				Männer Hommes	Frauen Femmes	Total	Männer Hommes	Frauen Femmes	Total

KANTON BERN / CANTON DE BERNE
VERWALTUNGSREGIONEN / REGIONS ADMINISTRATIVES

Arr. adm. Jura bernois	53 744	26 956	26 788	43 692	21 595	22 097	10 052	5 361	4 691
Jura bernois	53 744	26 956	26 788	43 692	21 595	22 097	10 052	5 361	4 691
V'kreis Biel/Bienne	103 148	50 709	52 439	75 154	35 970	39 184	27 994	14 739	13 255
V'kreis Seeland	77 083	38 380	38 703	66 494	32 634	33 860	10 589	5 746	4 843
Seeland	180 231	89 089	91 142	141 648	68 604	73 044	38 583	20 485	18 098
V'kreis Oberaargau	83 002	41 365	41 637	69 913	34 289	35 624	13 089	7 076	6 013
V'kreis Emmental	98 310	48 715	49 595	88 656	43 514	45 142	9 654	5 201	4 453
Emmental-Oberaargau	181 312	90 080	91 232	158 569	77 803	80 766	22 743	12 277	10 466
V'kreis Bern- Mittelland	418 858	204 000	214 858	341 710	163 828	177 882	77 148	40 172	36 976
Bern-Mittelland	418 858	204 000	214 858	341 710	163 828	177 882	77 148	40 172	36 976
V'kreis Thun	108 246	52 401	55 845	96 630	46 423	50 207	11 616	5 978	5 638
V'kreis Obersimmental-Saanen	16 597	8 358	8 239	13 295	6 585	6 710	3 302	1 773	1 529
V'kreis Frutigen-Niedersimmental	40 674	20 152	20 522	37 099	18 258	18 841	3 575	1 894	1 681
V'kreis Interlaken-Oberhasli	47 811	23 573	24 238	38 981	18 974	20 007	8 830	4 599	4 231
Oberland	213 328	104 484	108 844	186 005	90 240	95 765	27 323	14 244	13 079
Total Kanton Bern	1 047 473	514 609	532 864	871 624	422 070	449 554	175 849	92 539	83 310
Total Canton de Berne	1 047 473	514 609	532 864	871 624	422 070	449 554	175 849	92 539	83 310

Ständige Wohnbevölkerung nach Geschlecht und Nationalität; Anteile in %
 Population résidante permanente selon le sexe et la nationalité en pourcentages

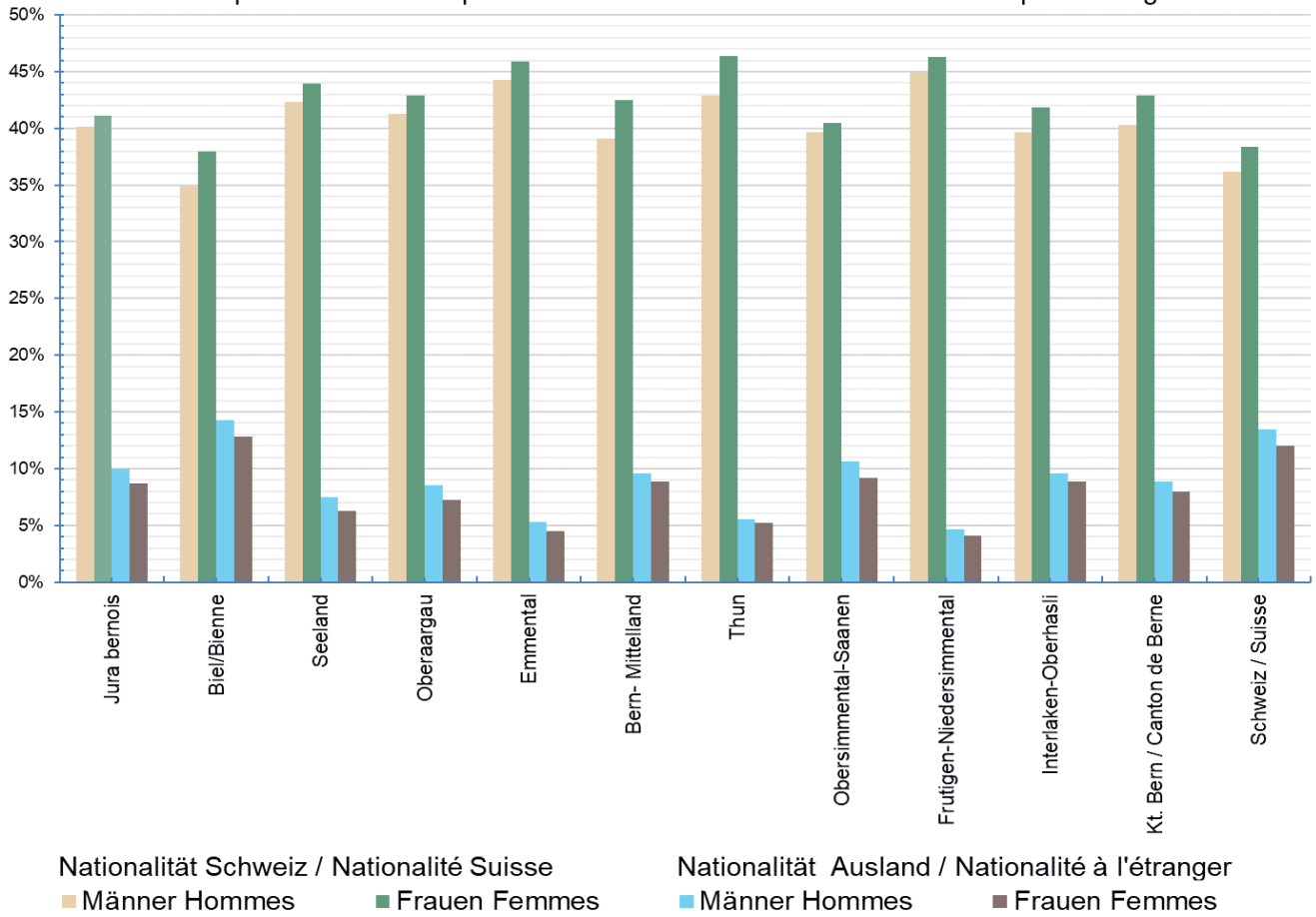




Tabelle 2.3
Ständige Wohnbevölkerung nach
Altersklassen

Tableau 2.3
Population résidante permanente
selon les groupes d'âges

Ständige Wohnbevölkerung am 31.12.2021 nach Altersklassen
Population résidante permanente au 31.12.2021 selon les groupes d'âges

Gemeinden Communes	Altersklassen Groupes d'âges					
	Total	0–19	20–39	40–64	65–79	80+
ARRONDISSEMENT ADMINISTRATIF JURA BERNOIS						
Belprahon	273	36	56	92	68	21
Champoz	163	39	41	58	20	5
Corcelles (BE)	209	33	51	78	32	15
Corgémont	1 800	427	410	605	237	121
Cormoret	490	110	108	165	84	23
Cortébert	697	142	163	243	105	44
Court	1 411	315	308	460	240	88
Courtelary	1 403	337	312	472	192	90
Crémines	510	105	98	166	100	41
Eschert	376	70	94	132	58	22
Grandval	397	89	97	137	53	21
La Ferrière	538	108	134	217	60	19
La Neuveville	3 802	665	923	1 370	591	253
Loveresse	365	92	103	102	53	15
Mont-Tramelan	109	33	28	26	19	3
Moutier	7 262	1 406	1 710	2 461	1 145	540
Nods	802	184	176	299	114	29
Orvin	1 218	234	280	425	192	87
Perrefitte	469	99	112	146	87	25
Péry-La Heutte	1 913	380	422	681	323	107
Petit-Val	413	90	82	154	70	17
Plateau de Diesse	2 108	426	460	767	354	101
Rebévelier	41	11	6	14	2	8
Reconvilier	2 356	508	554	793	351	150
Renan (BE)	968	201	214	369	151	33
Roches (BE)	188	23	47	79	27	12
Romont (BE)	220	30	46	91	37	16
Saicourt	624	152	144	203	100	25
Saint-Imier	5 100	996	1 388	1 695	663	358
Sauge	820	138	177	316	136	53
Saules (BE)	154	34	30	52	30	8
Schelten	34	6	9	14	4	1
Seehof	66	9	18	25	6	8
Sonceboz-Sombeval	1 938	427	519	659	246	87
Sonvilier	1 210	295	312	417	135	51
Sorvilier	290	58	73	104	37	18
Tavannes	3 460	763	852	1 217	457	171
Tramelan	4 646	1 007	1 156	1 536	654	293
Valbirse	3 972	780	917	1 349	647	279
Villeret	929	197	188	358	129	57
Jura bernois	53 744	11 055	12 818	18 547	8 009	3 315

Ständige Wohnbevölkerung am 31.12.2021 nach Altersklassen
Population résidante permanente au 31.12.2021 selon les groupes d'âges

Gemeinden Communes	Altersklassen Groupes d'âges					
	Total	0–19	20–39	40–64	65–79	80+
VERWALTUNGSKREIS BIEL/BIENNE						
Aegerten	2 289	439	557	759	391	143
Bellmund	1 730	396	299	708	248	79
Biel/Bienne	55 140	10 633	15 907	18 381	6 873	3 346
Brügg	4 340	876	989	1 528	682	265
Evilard	2 671	646	444	968	423	190
Ipsach	3 878	716	785	1 390	736	251
Lengnau (BE)	5 441	1 093	1 272	1 869	859	348
Ligerz	525	93	85	185	127	35
Meinisberg	1 335	311	234	508	201	81
Mörigen	891	146	152	353	183	57
Nidau	7 115	1 414	1 882	2 208	1 079	532
Orpund	3 196	640	765	1 089	488	214
Pieterlen	4 953	1 192	1 339	1 594	619	209
Port	3 862	788	797	1 326	658	293
Safnern	1 972	416	366	756	331	103
Scheuren	510	115	115	186	68	26
Schwadernau	693	146	128	290	93	36
Sutz-Lattrigen	1 405	300	256	545	219	85
Twann-Tüscherz	1 202	169	233	457	259	84
Biel/Bienne	103 148	20 529	26 605	35 100	14 537	6 377

VERWALTUNGSKREIS SEELAND

Aarberg	4 600	904	1 087	1 553	745	311
Arch	1 708	329	377	640	287	75
Bargen (BE)	1 082	238	242	381	169	52
Brüttelen	605	103	141	230	99	32
Büetigen	903	187	204	349	128	35
Bühl	483	86	96	203	76	22
Büren an der Aare	3 722	773	891	1 287	553	218
Diessbach bei Büren	1 020	242	241	365	130	42
Dotzigen	1 550	350	318	540	269	73
Epsach	332	63	73	133	49	14
Erlach	1 392	266	308	503	234	81
Finsterhennen	585	127	154	203	83	18
Gals	839	164	201	316	121	37
Gampelen	955	186	252	347	122	48
Grossaffoltern	3 088	591	618	1 189	513	177
Hagneck	425	85	82	167	64	27
Hermrigen	319	61	55	115	69	19
Ins	3 601	792	739	1 304	542	224
Jens	662	131	113	268	114	36
Kallnach	2 240	439	441	863	385	112
Kappelen	1 407	276	306	574	190	61
Leuzigen	1 318	290	263	495	200	70
Lüscherz	558	76	109	230	111	32
Lyss	15 959	3 105	4 448	5 335	2 273	798

Ständige Wohnbevölkerung am 31.12.2021 nach Altersklassen
Population résidante permanente au 31.12.2021 selon les groupes d'âges

Gemeinden Communes	Altersklassen Groupes d'âges					
	Total	0–19	20–39	40–64	65–79	80+
Meienried	53	8	13	20	10	2
Merzligen	392	63	54	159	75	41
Müntschemier	1 598	343	441	559	197	58
Oberwil bei Büren	918	210	183	351	141	33
Radelfingen	1 253	244	290	475	185	59
Rapperswil (BE)	2 647	530	576	1 059	371	111
Rüti bei Büren	856	173	162	328	138	55
Schüpfen	3 818	763	840	1 467	546	202
Seedorf (BE)	3 181	594	725	1 156	553	153
Siselen	615	118	138	220	103	36
Studen	3 435	781	899	1 112	498	145
Täuffelen	3 043	565	543	1 092	637	206
Treiten	423	68	78	176	69	32
Tschugg	472	88	84	212	71	17
Vinelz	878	164	171	325	164	54
Walperswil	1 028	213	195	425	146	49
Wengi	627	129	136	254	80	28
Worben	2 493	483	544	858	437	171
Seeland	77 083	15 401	17 831	27 838	11 947	4 066

VERWALTUNGSKREIS OBERAARGAU

Aarwangen	4 715	951	1 108	1 678	738	240
Attiswil	1 524	262	351	547	254	110
Auswil	456	91	99	170	77	19
Bannwil	682	135	134	262	119	32
Berken	43	4	8	18	8	5
Bettenhausen	640	105	129	221	143	42
Bleienbach	736	139	177	247	138	35
Busswil bei Melchnau	175	20	40	69	37	9
Eriswil	1 369	283	290	478	237	81
Farnern	224	44	35	93	34	18
Gondiswil	739	163	128	288	106	54
Graben	330	68	70	135	47	10
Heimenhausen	1 174	235	276	444	166	53
Herzogenbuchsee	7 317	1 491	1 897	2 336	1 156	437
Huttwil	5 026	1 009	1 189	1 703	821	304
Inkwil	673	101	148	264	113	47
Langenthal	15 823	3 069	4 125	5 184	2 402	1 043
Lotzwil	2 702	587	647	949	384	135
Madiswil	3 279	668	712	1 157	524	218
Melchnau	1 492	309	283	551	234	115
Niederbipp	5 151	1 017	1 365	1 828	697	244
Niederönz	1 741	337	382	625	296	101
Oberbipp	1 795	374	456	669	229	67
Ochlenberg	544	101	105	205	94	39
Oeschenbach	225	37	39	85	48	16
Reiswil	180	40	36	72	25	7
Roggwil (BE)	4 227	854	1 031	1 471	627	244

Ständige Wohnbevölkerung am 31.12.2021 nach Altersklassen
Population résidante permanente au 31.12.2021 selon les groupes d'âges

Gemeinden Communes	Altersklassen Groupes d'âges					
	Total	0–19	20–39	40–64	65–79	80+
Rohrbach	1 550	313	370	528	237	102
Rohrbachgraben	385	86	83	140	51	25
Rumisberg	505	92	100	193	92	28
Rütschelen	569	137	94	223	85	30
Schwarzhäusern	530	115	113	198	75	29
Seeberg	1 583	301	353	591	260	78
Thörigen	1 176	240	300	430	155	51
Thunstetten	3 430	719	798	1 184	557	172
Ursenbach	890	180	222	314	132	42
Walliswil bei Niederbipp	223	36	44	85	45	13
Walliswil bei Wangen	616	111	109	271	90	35
Walterswil (BE)	529	105	106	210	74	34
Wangen an der Aare	2 384	447	609	858	332	138
Wangenried	406	76	74	159	65	32
Wiedlisbach	2 494	479	665	885	324	141
Wynau	1 643	329	363	608	255	88
Wyssachen	1 107	235	197	440	170	65
Oberaargau	83 002	16 495	19 860	29 066	12 753	4 828

VERWALTUNGSKREIS EMMENTAL

Aeffligen	1 122	226	241	419	180	56
Affoltern im Emmental	1 156	207	252	438	188	71
Alchenstorf	597	105	112	239	100	41
Bätterkinden	3 318	646	756	1 149	604	163
Burgdorf	16 662	3 120	4 628	5 326	2 491	1 097
Dürrenroth	1 086	253	224	383	167	59
Eggwil	2 445	580	522	814	386	143
Ersigen	2 054	439	436	750	311	118
Hasle bei Burgdorf	3 371	722	797	1 213	490	149
Heimiswil	1 631	369	325	621	225	91
Hellsau	214	56	42	81	29	6
Hindelbank	2 780	588	739	924	369	160
Höchstetten	268	47	58	107	34	22
Kernenried	541	112	122	202	87	18
Kirchberg (BE)	5 922	1 139	1 303	2 101	1 032	347
Koppigen	2 164	403	446	799	397	119
Krauchthal	2 392	466	541	915	359	111
Langnau im Emmental	9 353	1 849	2 272	3 105	1 550	577
Lauperswil	2 685	519	654	929	445	138
Lützelflüh	4 267	841	923	1 556	711	236
Lyssach	1 456	259	380	497	246	74
Oberburg	2 909	593	707	1 007	464	138
Röthenbach im Emmental	1 176	248	267	413	180	68
Rüderswil	2 390	495	539	864	346	146
Rüdtligen-Alchenflüh	2 467	475	678	865	346	103
Rüegsau	3 252	637	754	1 109	536	216
Rumendingen	79	20	13	29	17	0
Rüti bei Lyssach	171	35	45	63	21	7

Ständige Wohnbevölkerung am 31.12.2021 nach Altersklassen
Population résidante permanente au 31.12.2021 selon les groupes d'âges

Gemeinden Communes	Altersklassen Groupes d'âges					
	Total	0–19	20–39	40–64	65–79	80+
Schangnau	919	217	208	307	134	53
Signau	2 627	478	567	949	477	156
Sumiswald	5 029	969	1 094	1 749	863	354
Trachselwald	955	198	188	356	160	53
Trub	1 310	297	294	458	178	83
Trubschachen	1 483	297	322	498	257	109
Utzenstorf	4 445	868	960	1 651	726	240
Wiler bei Utzenstorf	1 020	219	263	364	122	52
Willadingen	191	26	24	84	43	14
Wynigen	2 071	436	424	726	370	115
Zielebach	332	57	59	133	63	20
Emmental	98 310	19 511	23 179	34 193	15 704	5 723

VERWALTUNGSKREIS BERN-MITTELLAND

Allmendingen	571	98	77	224	122	50
Arni (BE)	940	204	224	336	126	50
Bäriswil	1 080	220	189	433	187	51
Belp	11 576	2 235	2 596	4 111	1 888	746
Bern	134 290	22 679	45 206	43 286	15 771	7 348
Biglen	1 872	356	446	681	269	120
Bolligen	6 404	1 273	1 193	2 094	1 252	592
Bowil	1 353	291	313	495	192	62
Bremgarten bei Bern	4 340	919	760	1 550	790	321
Brenzikofen	477	82	103	184	79	29
Clavaleyres	51	8	14	15	12	2
Deisswil bei Münchenbuchsee	87	9	21	41	15	1
Diemerswil	204	50	39	81	22	12
Ferenbalm	1 221	210	236	462	253	60
Fraubrunnen	5 329	1 166	1 114	2 025	798	226
Frauenkappelen	1 366	245	314	507	234	66
Freimettigen	456	101	86	177	74	18
Gerzensee	1 216	254	240	487	178	57
Grosshöchstetten	4 143	809	849	1 447	776	262
Guggisberg	1 480	299	268	584	242	87
Gurbrü	252	53	53	98	33	15
Häutligen	267	57	72	99	30	9
Herbligen	597	146	134	210	73	34
Iffwil	430	93	93	164	63	17
Ittigen	11 369	2 157	2 767	3 762	1 839	844
Jaberg	303	71	72	122	24	14
Jegenstorf	5 779	1 146	1 150	2 052	1 112	319
Kaufdorf	1 072	249	207	421	153	42
Kehrsatz	4 487	1 004	1 121	1 443	649	270
Kiesen	1 010	232	239	362	145	32
Kirchdorf (BE)	1 827	319	428	738	246	96
Kirchlindach	3 229	585	660	1 180	589	215
Köniz	42 177	8 356	11 058	14 059	6 118	2 586
Konolfingen	5 437	998	1 271	1 892	923	353

Ständige Wohnbevölkerung am 31.12.2021 nach Altersklassen
Population résidante permanente au 31.12.2021 selon les groupes d'âges

Gemeinden Communes	Altersklassen Groupes d'âges					
	Total	0–19	20–39	40–64	65–79	80+
Kriechenwil	432	69	91	135	92	45
Landiswil	622	130	124	223	101	44
Laupen	3 258	585	737	1 143	566	227
Linden	1 301	280	265	481	198	77
Mattstetten	582	122	101	197	120	42
Meikirch	2 549	490	483	925	490	161
Mirchel	600	137	120	228	93	22
Moosseedorf	4 121	877	1 061	1 403	590	190
Mühleberg	3 004	540	675	1 164	480	145
Münchenbuchsee	10 241	2 079	2 347	3 575	1 697	543
Münchenwiler	556	135	101	226	71	23
Münsingen	13 038	2 542	2 801	4 394	2 317	984
Muri bei Bern	13 234	2 527	2 559	4 580	2 448	1 120
Neuenegg	5 626	1 107	1 303	2 009	910	297
Niederhünigen	654	136	161	240	87	30
Niedermuhlern	524	97	121	199	83	24
Oberbalm	861	162	179	338	126	56
Oberdiessbach	3 510	693	789	1 315	520	193
Oberhünigen	324	77	71	112	49	15
Oberthal	733	137	175	268	109	44
Oppligen	631	129	161	229	79	33
Ostermundigen	17 834	3 520	4 756	5 755	2 688	1 115
Riggisberg	3 088	590	692	1 091	535	180
Rubigen	2 936	525	605	1 138	527	141
Rüeggisberg	1 748	307	342	706	293	100
Rüschegg	1 689	319	290	675	324	81
Schwarzenburg	6 821	1 218	1 410	2 513	1 227	453
Stettlen	3 329	690	733	1 206	525	175
Toffen	2 630	505	584	929	484	128
Thurnen	2 028	406	452	743	336	91
Urtenen-Schönbühl	6 401	1 366	1 677	2 108	986	264
Vechigen	5 619	1 073	1 233	2 043	913	357
Wald	1 154	218	197	459	210	70
Walkringen	1 777	334	394	645	294	110
Wichtrach	4 359	896	974	1 577	706	206
Wiggiswil	105	22	20	45	13	5
Wileroltigen	374	62	92	161	44	15
Wohlen bei Bern	9 298	1 707	1 622	3 254	2 019	696
Worb	11 583	2 181	2 451	4 033	2 164	754
Zäziwil	1 611	322	385	566	258	80
Zollikofen	10 825	2 140	2 656	3 641	1 617	771
Zuzwil (BE)	556	119	89	221	81	46
Bern-Mittelland	418 858	78 545	109 692	142 715	62 747	25 159

Ständige Wohnbevölkerung am 31.12.2021 nach Altersklassen
Population résidante permanente au 31.12.2021 selon les groupes d'âges

Gemeinden Communes	Altersklassen Groupes d'âges					
	Total	0–19	20–39	40–64	65–79	80+

VERWALTUNGSKREIS THUN

Amsoldingen	760	140	151	292	142	35
Blumenstein	1 263	246	274	419	254	70
Buchholterberg	1 511	321	305	567	253	65
Burgstein	1 115	201	227	462	166	59
Eriz	487	85	101	185	73	43
Fahrni	806	167	174	296	122	47
Forst-Längenbühl	781	175	183	273	108	42
Gurzelen	892	216	197	339	118	22
Heiligenschwendi	735	137	136	281	138	43
Heimberg	6 930	1 371	1 671	2 439	1 119	330
Hilterfingen	4 095	699	741	1 496	772	387
Homberg	503	130	102	188	54	29
Horrenbach-Buchen	233	55	50	86	29	13
Oberhofen am Thunersee	2 452	357	389	874	620	212
Oberlangenegg	478	119	100	166	65	28
Pohlern	235	48	39	96	41	11
Reutigen	1 031	201	264	361	143	62
Seftigen	2 139	431	421	783	392	112
Sigriswil	4 801	619	834	1 724	1 218	406
Steffisburg	16 152	2 904	3 824	5 516	2 777	1 131
Stocken-Höfen	1 025	214	234	398	140	39
Teuffenthal (BE)	157	28	39	56	28	6
Thierachern	2 533	562	502	960	386	123
Thun	43 630	7 235	11 226	14 416	7 552	3 201
Uebeschi	720	167	164	249	106	34
Uetendorf	5 860	1 107	1 126	2 054	1 192	381
Unterlangenegg	1 081	238	289	364	141	49
Uttigen	2 184	452	499	801	353	79
Wachselhorn	221	45	39	78	48	11
Wattenwil	3 110	674	646	1 127	500	163
Zwieselberg	326	83	51	133	43	16
Thun	108 246	19 427	24 998	37 479	19 093	7 249

VERWALTUNGSKREIS OBERSIMMENTAL-SAANEN

Boltigen	1 241	230	262	429	233	87
Gsteig	1 003	182	255	369	157	40
Lauenen	845	179	175	298	132	61
Lenk	2 252	425	497	736	470	124
Saanen	6 869	1 164	1 638	2 544	1 087	436
St. Stephan	1 305	267	283	432	227	96
Zweisimmen	3 082	528	706	1 025	586	237
Obersimmental-Saanen	16 597	2 975	3 816	5 833	2 892	1 081

Ständige Wohnbevölkerung am 31.12.2021 nach Altersklassen
Population résidante permanente au 31.12.2021 selon les groupes d'âges

Gemeinden Communes	Altersklassen Groupes d'âges					
	Total	0–19	20–39	40–64	65–79	80+

VERWALTUNGSKREIS FRUTIGEN-NIEDERSIMMENTAL

Adelboden	3 340	658	781	1 120	545	236
Aeschi bei Spiez	2 263	458	485	801	391	128
Därstetten	847	163	190	317	142	35
Diemtigen	2 253	444	477	827	394	111
Erlenbach im Simmental	1 713	293	408	598	304	110
Frutigen	7 008	1 519	1 662	2 294	1 137	396
Kandergrund	812	169	202	265	129	47
Kandersteg	1 269	173	300	435	273	88
Krattigen	1 113	194	193	409	212	105
Oberwil im Simmental	810	154	162	275	163	56
Reichenbach im Kandertal	3 652	791	784	1 269	567	241
Spiez	13 010	2 178	2 863	4 679	2 330	960
Wimmis	2 584	553	590	931	373	137
Frutigen-Niedersimmental	40 674	7 747	9 097	14 220	6 960	2 650

VERWALTUNGSKREIS INTERLAKEN-OBERHASLI

Beatenberg	1 218	174	231	451	266	96
Bönigen	2 533	476	493	936	475	153
Brienz (BE)	3 185	588	679	1 127	555	236
Brienzwiler	492	73	97	186	104	32
Därligen	410	85	79	147	84	15
Grindelwald	3 774	536	968	1 377	633	260
Gsteigwiler	424	81	98	157	61	27
Gündlischwand	350	78	73	135	41	23
Guttannen	245	33	44	71	76	21
Habkern	620	127	129	224	95	45
Hasliberg	1 123	252	184	381	238	68
Hofstetten bei Brienz	528	74	98	213	113	30
Innertkirchen	1 070	187	224	389	197	73
Interlaken	5 821	903	1 651	1 950	911	406
Iseltwald	417	72	68	166	83	28
Lauterbrunnen	2 296	329	490	904	415	158
Leissigen	1 157	230	229	451	182	65
Lütschental	219	36	60	89	23	11
Matten bei Interlaken	4 108	679	1 011	1 473	658	287
Meiringen	4 653	850	1 038	1 706	768	291
Niederried bei Interlaken	374	53	77	129	87	28
Oberried am Brienzensee	474	61	84	197	97	35
Ringgenberg (BE)	2 582	428	539	981	452	182
Saxeten	93	8	26	33	17	9
Schattenhalb	551	92	117	218	87	37
Schwanden bei Brienz	647	117	127	221	142	40
Unterseen	5 738	927	1 311	2 107	999	394
Wilderswil	2 709	510	651	1 017	379	152
Interlaken-Oberhasli	47 811	8 059	10 876	17 436	8 238	3 202

Ständige Wohnbevölkerung am 31.12.2021 nach Altersklassen
Population résidante permanente au 31.12.2021 selon les groupes d'âges

Verwaltungsregionen Régions administratives	Altersklassen Groupes d'âges					
	Total	0–19	20–39	40–64	65–79	80+
Kanton Canton						
KANTON BERN / CANTON DE BERNE						
VERWALTUNGSREGIONEN / REGIONS ADMINISTRATIVES						
Arr. adm. Jura bernois	53 744	11 055	12 818	18 547	8 009	3 315
Jura bernois	53 744	11 055	12 818	18 547	8 009	3 315
V'kreis Biel/Bienne	103 148	20 529	26 605	35 100	14 537	6 377
V'kreis Seeland	77 083	15 401	17 831	27 838	11 947	4 066
Seeland	180 231	35 930	44 436	62 938	26 484	10 443
V'kreis Oberaargau	83 002	16 495	19 860	29 066	12 753	4 828
V'kreis Emmental	98 310	19 511	23 179	34 193	15 704	5 723
Emmental-Oberaargau	181 312	36 006	43 039	63 259	28 457	10 551
V'kreis Bern- Mittelland	418 858	78 545	109 692	142 715	62 747	25 159
Bern-Mittelland	418 858	78 545	109 692	142 715	62 747	25 159
V'kreis Thun	108 246	19 427	24 998	37 479	19 093	7 249
V'kreis Obersimmental-Saanen	16 597	2 975	3 816	5 833	2 892	1 081
V'kreis Frutigen-Niedersimmental	40 674	7 747	9 097	14 220	6 960	2 650
V'kreis Interlaken-Oberhasli	47 811	8 059	10 876	17 436	8 238	3 202
Oberland	213 328	38 208	48 787	74 968	37 183	14 182
Total Kanton Bern						
Total Canton de Berne	1 047 473	199 744	258 772	362 427	162 880	63 650

Ständige Wohnbevölkerung nach Altersklassen; Anteile in %
 Population résidante permanente selon les groupes d'âges en pourcentages

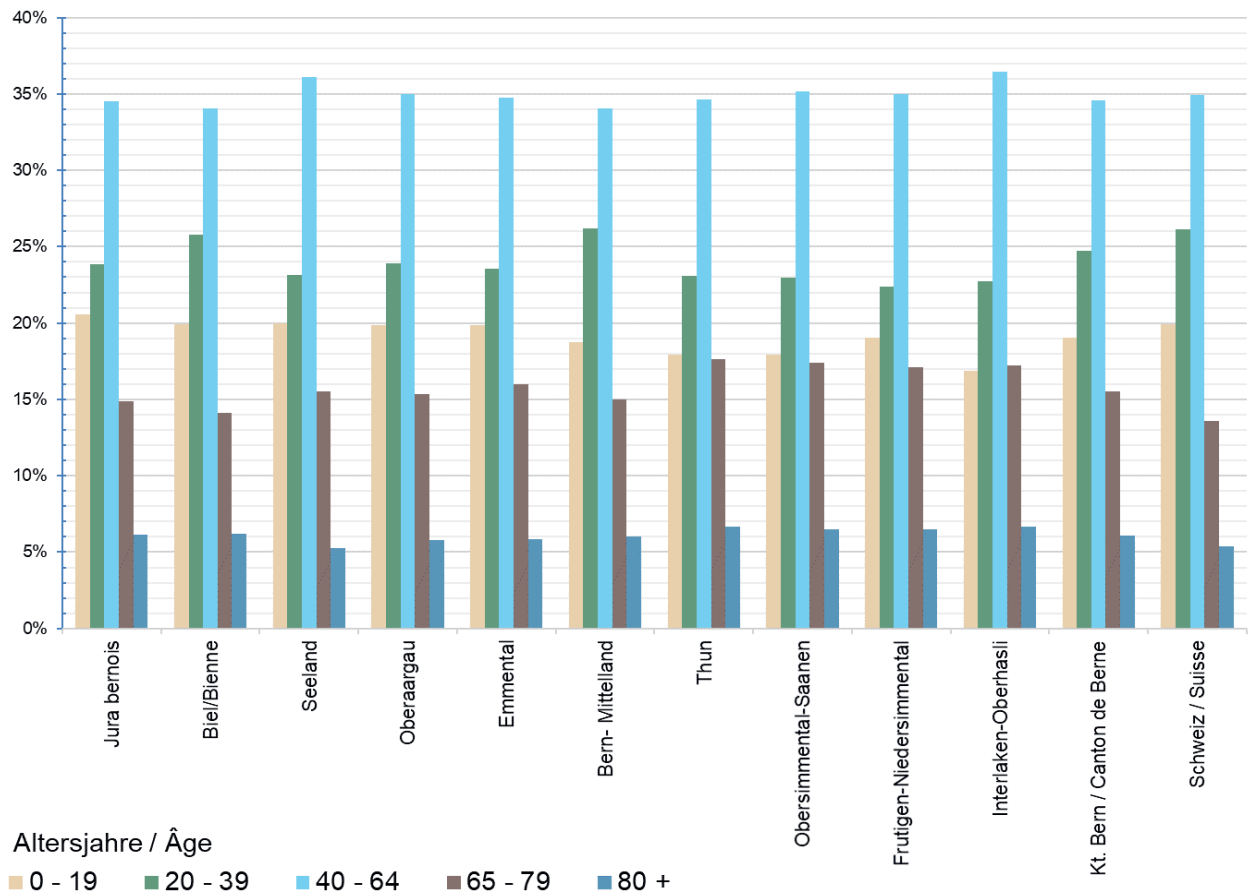




Tabelle 2.4
Ständige Wohnbevölkerung nach
Zivilstand

Tableau 2.4
Population résidante permanente
selon l'état civil

Ständige Wohnbevölkerung am 31.12.2021 nach Zivilstand
Population résidante permanente au 31.12.2021 selon l'état civil

Gemeinden	Total	Ledig	Verheiratet, in eingetragener Partnerschaft	Verwitwet	Geschieden, unverheiratet, gerichtlich aufge- löste Partnerschaft*
Communes	Total	Célibataire	Marié, lié par un parte- nariat enregistré	Veuf	Divorcé, non marié, partenariat dissous juridiquement*

ARRONDISSEMENT ADMINISTRATIF JURA BERNOIS

Belprahon	273	96	135	16	26
Champoz	163	75	68	9	11
Corcelles (BE)	209	92	91	12	14
Corgémont	1 800	769	774	101	156
Cormoret	490	215	222	20	33
Cortébert	697	294	305	37	61
Court	1 411	589	638	78	106
Courtelary	1 403	595	611	68	129
Crémines	510	208	222	38	42
Eschert	376	157	161	17	41
Grandval	397	168	173	19	37
La Ferrière	538	233	240	20	45
La Neuveville	3 802	1 666	1 463	236	437
Loveresse	365	159	152	20	34
Mont-Tramelan	109	43	51	7	8
Moutier	7 262	3 095	2 894	498	775
Nods	802	374	316	39	73
Orvin	1 218	506	510	77	125
Perrefitte	469	193	208	29	39
Péry-La Heutte	1 913	811	785	106	211
Petit-Val	413	183	189	18	23
Plateau de Diesse	2 108	888	875	98	247
Rebévelier	41	18	16	4	3
Reconvilier	2 356	1 037	928	140	251
Renan (BE)	968	422	421	39	86
Roches (BE)	188	79	81	7	21
Romont (BE)	220	79	106	11	24
Saicourt	624	286	261	24	53
Saint-Imier	5 100	2 336	1 832	321	611
Sauge	820	328	365	44	83
Saules (BE)	154	67	68	7	12
Schelten	34	17	10	3	4
Seehof	66	29	25	7	5
Sonceboz-Sombeval	1 938	841	853	81	163
Sonvilier	1 210	565	488	51	106
Sorvilier	290	132	101	21	36
Tavannes	3 460	1 581	1 317	197	365
Tramelan	4 646	2 084	1 916	270	376
Valbirse	3 972	1 617	1 723	254	378
Villeret	929	388	385	53	103
Jura bernois	53 744	23 315	21 979	3 097	5 353

Ständige Wohnbevölkerung am 31.12.2021 nach Zivilstand
Population résidante permanente au 31.12.2021 selon l'état civil

Gemeinden	Total	Ledig	Verheiratet, in eingetragener Partnerschaft	Verwitwet	Geschieden, unverheiratet, gerichtlich aufge- löste Partnerschaft*
Communes	Total	Célibataire	Marié, lié par un parte- nariat enregistré	Veuf	Divorcé, non marié, partenariat dissous juridiquement*

VERWALTUNGSKREIS BIEL/BIENNE

Aegerten	2 289	943	955	163	228
Bellmund	1 730	715	808	63	144
Biel/Bienne	55 140	26 952	18 902	2 888	6 398
Brügg	4 340	1 806	1 848	237	449
Evilard	2 671	1 132	1 160	136	243
Ipsach	3 878	1 545	1 717	215	401
Lengnau (BE)	5 441	2 197	2 399	320	525
Ligerz	525	203	232	32	58
Meinisberg	1 335	531	611	73	120
Mörigen	891	316	450	48	77
Nidau	7 115	3 271	2 603	417	824
Orpund	3 196	1 294	1 404	188	310
Pieterlen	4 953	2 239	2 083	193	438
Port	3 862	1 565	1 711	222	364
Safnern	1 972	777	905	97	193
Scheuren	510	218	222	27	43
Schwadernau	693	289	305	26	73
Sutz-Lattringen	1 405	578	618	74	135
Twann-Tüscherz	1 202	442	568	64	128
Biel/Bienne	103 148	47 013	39 501	5 483	11 151

VERWALTUNGSKREIS SEELAND

Aarberg	4 600	1 957	1 959	254	430
Arch	1 708	704	740	87	177
Bargen (BE)	1 082	469	490	49	74
Brüttelen	605	237	285	34	49
Büetigen	903	364	437	31	71
Bühl	483	204	211	21	47
Büren an der Aare	3 722	1 608	1 546	199	369
Diessbach bei Büren	1 020	466	435	47	72
Dotzigen	1 550	631	735	60	124
Epsach	332	135	154	15	28
Erlach	1 392	574	614	60	144
Finsterhennen	585	250	268	21	46
Gals	839	346	368	48	77
Gampelen	955	414	411	43	87
Grossaffoltern	3 088	1 262	1 419	144	263
Hagneck	425	156	208	22	39
Hermrigen	319	124	144	14	37
Ins	3 601	1 529	1 578	192	302
Jens	662	246	333	25	58
Kallnach	2 240	889	1 067	107	177
Kappelen	1 407	597	629	56	125
Leuzigen	1 318	556	565	66	131

Ständige Wohnbevölkerung am 31.12.2021 nach Zivilstand
Population résidante permanente au 31.12.2021 selon l'état civil

Gemeinden	Total	Ledig	Verheiratet, in eingetragener Partnerschaft	Verwitwet	Geschieden, unverheiratet, gerichtlich aufge- löste Partnerschaft*
Communes	Total	Célibataire	Marié, lié par un parte- nariat enregistré	Veuf	Divorcé, non marié, partenariat dissous juridiquement*
Lüscherz	558	219	239	34	66
Lyss	15 959	7 077	6 664	737	1 481
Meienried	53	18	32	2	1
Merzligen	392	138	199	26	29
Müntschemier	1 598	690	732	73	103
Oberwil bei Büren	918	391	416	41	70
Radelfingen	1 253	542	559	59	93
Rapperswil (BE)	2 647	1 105	1 210	129	203
Rüti bei Büren	856	325	394	49	88
Schüpfen	3 818	1 655	1 662	189	312
Seedorf (BE)	3 181	1 326	1 450	156	249
Siselen	615	236	296	34	49
Studen	3 435	1 474	1 525	144	292
Täuffelen	3 043	1 121	1 394	193	335
Treiten	423	148	210	30	35
Tschugg	472	194	215	19	44
Vinelz	878	352	395	46	85
Walperswil	1 028	432	480	45	71
Wengi	627	266	281	22	58
Worben	2 493	1 023	1 076	143	251
Seeland	77 083	32 450	34 025	3 766	6 842

VERWALTUNGSKREIS OBERAARGAU

Aarwangen	4 715	1 952	2 111	208	444
Attiswil	1 524	603	695	88	138
Auswil	456	178	224	21	33
Bannwil	682	294	273	33	82
Berken	43	16	16	7	4
Bettenhausen	640	236	307	42	55
Bleienbach	736	320	340	35	41
Busswil bei Melchnau	175	59	95	5	16
Eriswil	1 369	577	617	86	89
Farnern	224	78	102	17	27
Gondiswil	739	321	335	42	41
Graben	330	137	147	12	34
Heimenhausen	1 174	471	559	53	91
Herzogenbuchsee	7 317	3 250	3 020	408	639
Huttwil	5 026	2 201	2 158	287	380
Inkwil	673	264	310	32	67
Langenthal	15 823	6 976	6 471	953	1 423
Lotzwil	2 702	1 186	1 150	127	239
Madiswil	3 279	1 379	1 468	190	242
Melchnau	1 492	579	676	88	149
Niederbipp	5 151	2 088	2 273	267	523
Niederönz	1 741	704	782	77	178
Oberbipp	1 795	780	783	68	164

Ständige Wohnbevölkerung am 31.12.2021 nach Zivilstand
Population résidante permanente au 31.12.2021 selon l'état civil

Gemeinden	Total	Ledig	Verheiratet, in eingetragener Partnerschaft	Verwitwet	Geschieden, unverheiratet, gerichtlich aufge- löste Partnerschaft*
Communes	Total	Célibataire	Marié, lié par un parte- nariat enregistré	Veuf	Divorcé, non marié, partenariat dissous juridiquement*
Ochlenberg	544	217	246	38	43
Oeschenschbach	225	81	103	23	18
Reisiswil	180	84	81	7	8
Roggwil (BE)	4 227	1 724	1 910	228	365
Rohrbach	1 550	671	659	94	126
Rohrbachgraben	385	159	188	25	13
Rumisberg	505	186	248	19	52
Rütschelen	569	230	258	35	46
Schwarzhäusern	530	224	245	19	42
Seeberg	1 583	654	682	77	170
Thörigen	1 176	509	520	43	104
Thunstetten	3 430	1 412	1 533	150	335
Ursenbach	890	392	397	40	61
Walliswil bei Niederbipp	223	93	97	11	22
Walliswil bei Wangen	616	226	294	32	64
Walterswil (BE)	529	222	253	27	27
Wangen an der Aare	2 384	1 033	972	131	248
Wangenried	406	166	177	31	32
Wiedlisbach	2 494	1 078	1 048	117	251
Wynau	1 643	633	784	96	130
Wyssachen	1 107	452	537	56	62
Oberaargau	83 002	35 095	36 144	4 445	7 318

VERWALTUNGSKREIS EMMENTAL

Aeffligen	1 122	461	499	53	109
Affoltern im Emmental	1 156	485	525	56	90
Alchenstorf	597	249	270	35	43
Bätterkinder	3 318	1 347	1 547	155	269
Burgdorf	16 662	7 568	6 724	928	1 442
Dürrenroth	1 086	479	479	58	70
Eggiwil	2 445	1 057	1 154	129	105
Ersigen	2 054	849	930	109	166
Hasle bei Burgdorf	3 371	1 475	1 457	162	277
Heimiswil	1 631	702	743	83	103
Hellsau	214	85	111	7	11
Hindelbank	2 780	1 250	1 170	130	230
Höchstetten	268	109	125	15	19
Kernenried	541	224	251	17	49
Kirchberg (BE)	5 922	2 427	2 642	314	539
Koppigen	2 164	847	1 022	122	173
Krauchthal	2 392	998	1 087	108	199
Langnau im Emmental	9 353	4 239	3 810	536	768
Lauperswil	2 685	1 151	1 187	153	194
Lützelflüh	4 267	1 749	1 977	213	328
Lyssach	1 456	612	670	56	118
Oberburg	2 909	1 290	1 249	147	223

Ständige Wohnbevölkerung am 31.12.2021 nach Zivilstand
Population résidante permanente au 31.12.2021 selon l'état civil

Gemeinden	Total	Ledig	Verheiratet, in eingetragener Partnerschaft	Verwitwet	Geschieden, unverheiratet, gerichtlich aufge- löste Partnerschaft*
Communes	Total	Célibataire	Marié, lié par un parte- nariat enregistré	Veuf	Divorcé, non marié, partenariat dissous juridiquement*
Röthenbach im Emmental	1 176	528	514	69	65
Rüderswil	2 390	1 003	1 071	142	174
Rüdtligen-Alchenflüh	2 467	1 083	1 065	113	206
Rüegsau	3 252	1 354	1 449	222	227
Rumendingen	79	41	24	3	11
Rüti bei Lyssach	171	77	76	9	9
Schangnau	919	396	429	51	43
Signau	2 627	1 093	1 176	159	199
Sumiswald	5 029	2 078	2 216	339	396
Trachselwald	955	397	442	55	61
Trub	1 310	568	610	82	50
Trubschachen	1 483	618	682	91	92
Utzenstorf	4 445	1 837	1 979	213	416
Wiler bei Utzenstorf	1 020	454	447	37	82
Willadingen	191	72	92	11	16
Wynigen	2 071	826	986	116	143
Zielebach	332	124	153	23	32
Emmental	98 310	42 202	43 040	5 321	7 747

VERWALTUNGSKREIS BERN-MITTELLAND

Allmendingen	571	227	271	27	46
Arni (BE)	940	412	408	62	58
Bäriswil	1 080	409	524	49	98
Belp	11 576	4 859	4 981	620	1 116
Bern	134 290	74 708	42 064	5 504	12 014
Biglen	1 872	771	859	98	144
Bolligen	6 404	2 601	2 967	376	460
Bowil	1 353	619	580	65	89
Bremgarten bei Bern	4 340	1 789	2 020	222	309
Brenzikofen	477	192	214	23	48
Clavaleyres	51	30	16	4	1
Deisswil b. M.	87	41	35	3	8
Diemerswil	204	94	89	3	18
Ferenbalm	1 221	486	582	65	88
Fraubrunnen	5 329	2 207	2 448	241	433
Frauenkappelen	1 366	578	609	62	117
Freimettigen	456	190	220	17	29
Gerzensee	1 216	494	564	53	105
Grosshöchstetten	4 143	1 652	1 919	210	362
Guggisberg	1 480	604	679	102	95
Gurbrü	252	114	108	15	15
Häutligen	267	130	114	9	14
Herbligen	597	253	270	35	39
Iffwil	430	167	210	22	31
Ittigen	11 369	4 958	4 735	609	1 067
Jaberg	303	146	123	9	25

Tabelle 2.4 – Ständige Wohnbevölkerung nach Zivilstand
Tableau 2.4 – Population résidante permanente selon l'état civil

Ständige Wohnbevölkerung am 31.12.2021 nach Zivilstand
Population résidante permanente au 31.12.2021 selon l'état civil

Gemeinden	Total	Ledig	Verheiratet, in eingetragener Partnerschaft	Verwitwet	Geschieden, unverheiratet, gerichtlich aufge- löste Partnerschaft*
Communes	Total	Célibataire	Marié, lié par un parte- nariat enregistré	Veuf	Divorcé, non marié, partenariat dissous juridiquement*
Jegenstorf	5 779	2 247	2 747	306	479
Kaufdorf	1 072	447	507	41	77
Kehrsatz	4 487	1 979	1 985	195	328
Kiesen	1 010	441	460	36	73
Kirchdorf (BE)	1 827	814	762	68	183
Kirchlindach	3 229	1 345	1 455	148	281
Köniz	42 177	19 674	16 970	1 970	3 563
Konolfingen	5 437	2 213	2 467	328	429
Kriechenwil	432	158	199	38	37
Landiswil	622	237	310	43	32
Laupen	3 258	1 313	1 413	199	333
Linden	1 301	553	590	64	94
Mattstetten	582	219	283	33	47
Meikirch	2 549	999	1 201	132	217
Mirchel	600	257	290	24	29
Moosseedorf	4 121	1 813	1 753	171	384
Mühleberg	3 004	1 270	1 320	149	265
Münchenbuchsee	10 241	4 276	4 556	496	913
Münchenwiler	556	221	274	24	37
Münsingen	13 038	5 349	5 837	742	1 110
Muri bei Bern	13 234	5 437	5 829	791	1 177
Neuenegg	5 626	2 323	2 578	261	464
Niederhünigen	654	282	302	25	45
Niedermuhlern	524	217	239	25	43
Oberbalm	861	368	393	49	51
Oberdiessbach	3 510	1 479	1 577	183	271
Oberhünigen	324	150	145	14	15
Oberthal	733	316	337	39	41
Oppligen	631	288	266	30	47
Ostermundigen	17 834	8 086	7 106	937	1 705
Riggisberg	3 088	1 294	1 369	188	237
Rubigen	2 936	1 212	1 325	128	271
Rüeggisberg	1 748	686	813	105	144
Rüscheegg	1 689	675	751	91	172
Schwarzenburg	6 821	2 775	3 057	421	568
Stettlen	3 329	1 439	1 443	148	299
Toffen	2 630	1 051	1 233	131	215
Thurnen	2 028	827	933	86	182
Urtenen-Schönbühl	6 401	2 848	2 685	265	603
Vechigen	5 619	2 334	2 582	282	421
Wald	1 154	468	528	62	96
Walkringen	1 777	767	788	82	140
Wichtrach	4 359	1 820	1 975	181	383
Wiggiswil	105	50	46	3	6
Wileroltigen	374	141	187	18	28
Wohlen bei Bern	9 298	3 653	4 310	548	787
Worb	11 583	4 794	5 094	594	1 101
Zäziwil	1 611	702	714	89	106

Ständige Wohnbevölkerung am 31.12.2021 nach Zivilstand
Population résidante permanente au 31.12.2021 selon l'état civil

Gemeinden	Total	Ledig	Verheiratet, in eingetragener Partnerschaft	Verwitwet	Geschieden, unverheiratet, gerichtlich aufge- löste Partnerschaft*
Communes	Total	Célibataire	Marié, lié par un parte- nariat enregistré	Veuf	Divorcé, non marié, partenariat dissous juridiquement*
Zollikofen	10 825	4 732	4 485	615	993
Zuzwil (BE)	556	223	268	29	36
Bern-Mittelland	418 858	195 993	166 346	20 132	36 387

VERWALTUNGSKREIS THUN

Amsoldingen	760	295	354	41	70
Blumenstein	1 263	495	592	63	113
Buchholterberg	1 511	624	704	87	96
Burgstein	1 115	457	500	61	97
Eriz	487	205	216	30	36
Fahrni	806	336	385	41	44
Forst-Längenbühl	781	329	349	40	63
Gurzelen	892	411	388	36	57
Heiligenschwendi	735	300	320	45	70
Heimberg	6 930	2 901	3 051	317	661
Hilterfingen	4 095	1 677	1 761	276	381
Homburg	503	227	211	33	32
Horrenbach-Buchen	233	105	99	11	18
Oberhofen am Thunersee	2 452	880	1 130	174	268
Oberlangenegg	478	225	209	23	21
Pohlern	235	99	103	13	20
Reutigen	1 031	416	473	47	95
Seftigen	2 139	881	954	103	201
Sigriswil	4 801	1 680	2 224	354	543
Steffisburg	16 152	6 847	6 973	911	1 421
Stocken-Höfen	1 025	436	459	55	75
Teuffenthal (BE)	157	70	63	8	16
Thierachern	2 533	1 049	1 130	121	233
Thun	43 630	18 706	17 807	2 629	4 488
Uebeschi	720	309	321	38	52
Uetendorf	5 860	2 160	2 816	330	554
Unterlandenegg	1 081	480	479	56	66
Uttigen	2 184	901	1 037	79	167
Wachsendorn	221	91	100	20	10
Wattenwil	3 110	1 290	1 371	188	261
Zwieselberg	326	135	148	19	24
Thun	108 246	45 017	46 727	6 249	10 253

Ständige Wohnbevölkerung am 31.12.2021 nach Zivilstand
Population résidante permanente au 31.12.2021 selon l'état civil

Gemeinden	Total	Ledig	Verheiratet, in eingetragener Partnerschaft	Verwitwet	Geschieden, unverheiratet, gerichtlich aufge- löste Partnerschaft*
Communes	Total	Célibataire	Marié, lié par un parte- nariat enregistré	Veuf	Divorcé, non marié, partenariat dissous juridiquement*

VERWALTUNGSKREIS OBERSIMMENTAL-SAANEN

Boltigen	1 241	450	598	103	90
Gsteig	1 003	418	466	41	78
Lauenen	845	335	414	51	45
Lenk	2 252	881	1 085	139	147
Saanen	6 869	2 941	3 072	378	478
St. Stephan	1 305	538	633	72	62
Zweisimmen	3 082	1 253	1 402	207	220
Obersimmental-Saanen	16 597	6 816	7 670	991	1 120

VERWALTUNGSKREIS FRUTIGEN-NIEDERSIMMENTAL

Adelboden	3 340	1 391	1 604	195	150
Aeschi bei Spiez	2 263	933	983	124	223
Därstetten	847	355	369	41	82
Diemtigen	2 253	915	1 037	122	179
Erlenbach im Simmental	1 713	687	708	106	212
Frutigen	7 008	3 053	3 160	339	456
Kandergrund	812	337	373	48	54
Kandersteg	1 269	492	583	83	111
Krattigen	1 113	420	506	78	109
Oberwil im Simmental	810	305	412	57	36
Reichenbach im Kandertal	3 652	1 473	1 659	237	283
Spiez	13 010	5 225	5 738	752	1 295
Wimmis	2 584	1 109	1 103	127	245
Frutigen-Niedersimmental	40 674	16 695	18 235	2 309	3 435

VERWALTUNGSKREIS INTERLAKEN-OBERSIMMENTAL

Beatenberg	1 218	468	543	75	132
Bönigen	2 533	1 023	1 163	132	215
Brienz (BE)	3 185	1 320	1 372	208	285
Brienzwiler	492	176	215	40	61
Därligen	410	156	182	24	48
Grindelwald	3 774	1 679	1 620	208	267
Gsteigwiler	424	176	185	24	39
Gündlischwand	350	156	144	23	27
Guttannen	245	83	131	19	12
Habkern	620	240	297	43	40
Hasliberg	1 123	463	514	68	78
Hofstetten bei Brienz	528	194	231	48	55
Innertkirchen	1 070	397	500	71	102
Interlaken	5 821	2 643	2 258	298	622
Iseltwald	417	155	194	24	44
Lauterbrunnen	2 296	966	1 018	143	169

Ständige Wohnbevölkerung am 31.12.2021 nach Zivilstand
Population résidante permanente au 31.12.2021 selon l'état civil

Gemeinden	Total	Ledig	Verheiratet, in eingetragener Partnerschaft	Verwitwet	Geschieden, unverheiratet, gerichtlich aufge- löste Partnerschaft*
Communes	Total	Célibataire	Marié, lié par un parte- nariat enregistré	Veuf	Divorcé, non marié, partenariat dissous juridiquement*
Leissigen	1 157	454	524	61	118
Lütschental	219	100	72	20	27
Matten bei Interlaken	4 108	1 764	1 724	260	360
Meiringen	4 653	1 882	2 040	280	451
Niederried bei Interlaken	374	141	166	17	50
Oberried am Brienersee	474	188	183	38	65
Ringgenberg (BE)	2 582	1 056	1 120	147	259
Saxeten	93	34	39	6	14
Schattenhalb	551	219	252	40	40
Schwanden bei Brienz	647	241	300	33	73
Unterseen	5 738	2 421	2 397	323	597
Wilderswil	2 709	1 185	1 139	136	249
Interlaken-Oberhasli	47 811	19 980	20 523	2 809	4 499

Ständige Wohnbevölkerung am 31.12.2021 nach Zivilstand
Population résidante permanente au 31.12.2021 selon l'état civil

Verwaltungsregionen Kanton	Total	Ledig	Verheiratet, in eingetragener Partnerschaft	Verwitwet	Geschieden, unverheiratet, gerichtlich aufge- löste Partnerschaft*
Régions administratives Canton	Total	Célibataire	Marié, lié par un parte- nariat enregistré	Veuf	Divorcé, non marié, partenariat dissous juridiquement*

KANTON BERN / CANTON DE BERNE
VERWALTUNGSREGIONEN / REGIONS ADMINISTRATIVES

Arr. adm. Jura bernois	53 744	23 315	21 979	3 097	5 353
Jura bernois	53 744	23 315	21 979	3 097	5 353
V'kreis Biel/Bienne	103 148	47 013	39 501	5 483	11 151
V'kreis Seeland	77 083	32 450	34 025	3 766	6 842
Seeland	180 231	79 463	73 526	9 249	17 993
V'kreis Oberaargau	83 002	35 095	36 144	4 445	7 318
V'kreis Emmental	98 310	42 202	43 040	5 321	7 747
Emmental-Oberaargau	181 312	77 297	79 184	9 766	15 065
V'kreis Bern- Mittelland	418 858	195 993	166 346	20 132	36 387
Bern-Mittelland	418 858	195 993	166 346	20 132	36 387
V'kreis Thun	108 246	45 017	46 727	6 249	10 253
V'kreis Obersimmental-Saanen	16 597	6 816	7 670	991	1 120
V'kreis Frutigen-Niedersimmental	40 674	16 695	18 235	2 309	3 435
V'kreis Interlaken-Oberhasli	47 811	19 980	20 523	2 809	4 499
Oberland	213 328	88 508	93 155	12 358	19 307
Total Kanton Bern					
Total Canton de Berne	1 047 473	464 576	434 190	54 602	94 105

* inklusive «ohne Angaben» (aufgelöste Partnerschaft, für welche nicht bekannt ist, ob sie durch gerichtliche Trennung oder durch Tod aufgelöst wurde)
y inclu «sans indication» (partenariat dissous dont on ignore si la dissolution est due à une séparation juridique ou à un décès du partenaire).



Tabelle 2.5
Entwicklung der ständigen
Wohnbevölkerung

Tableau 2.5
Evolution de la population rési-
dante permanente

Entwicklung der ständigen Wohnbevölkerung
Evolution de la population résidante permanente

Gemeinden Communes	31.12.2010	31.12.2015	31.12.2019	31.12.2020	31.12.2021	Veränderung 2020–2021 Variation 2020–2021	
						absolut absolu	in % en %
ARRONDISSEMENT ADMINISTRATIF JURA BERNOIS							
Belprahon	297	308	291	279	273	-6	-2.2
Bévilard ¹⁹⁾	1 684	-	-	-	-	-	-
Champoz	153	161	164	174	163	-11	-6.3
Châtelat ¹⁸⁾	111	-	-	-	-	-	-
Corcelles (BE)	223	211	201	201	209	8	4.0
Corgémont	1 548	1 677	1 737	1 774	1 800	26	1.5
Cormoret	509	482	490	494	490	-4	-0.8
Cortébert	703	710	688	696	697	1	0.1
Court	1 393	1 418	1 415	1 417	1 411	-6	-0.4
Courtelay	1 270	1 360	1 456	1 405	1 403	-2	-0.1
Crémines	530	529	499	488	510	22	4.5
Diesse ¹³⁾	444	-	-	-	-	-	-
Eschert	378	375	367	377	376	-1	-0.3
Grandval	350	388	396	388	397	9	2.3
La Ferrière	546	544	529	530	538	8	1.5
La Heutte ¹⁷⁾	483	-	-	-	-	-	-
La Neuveville	3 495	3 693	3 756	3 780	3 802	22	0.6
Lamboing ¹³⁾	674	-	-	-	-	-	-
Loveresse	316	322	344	349	365	16	4.6
Malleray ¹⁹⁾	1 967	-	-	-	-	-	-
Monible ¹⁸⁾	43	-	-	-	-	-	-
Mont-Tramelan	120	116	109	111	109	-2	-1.8
Moutier	7 466	7 615	7 385	7 348	7 262	-86	-1.2
Nods	746	746	769	788	802	14	1.8
Orvin	1 192	1 195	1 196	1 198	1 218	20	1.7
Perrefitte	480	434	467	481	469	-12	-2.5
Péry ¹⁷⁾	1 357	-	-	-	-	-	-
Péry-La Heutte ¹⁷⁾	-	1 919	1 890	1 908	1 913	5	0.3
Petit-Val ¹⁸⁾	-	411	399	392	413	21	5.4
Plagne ¹⁴⁾	361	-	-	-	-	-	-
Plateau de Diesse ¹³⁾	-	2 030	2 028	2 056	2 108	52	2.5
Pontenet ¹⁸⁾	209	-	-	-	-	-	-
Prêles ¹³⁾	907	-	-	-	-	-	-
Rebévelier	47	43	42	41	41	0	0.0
Reconvilier	2 238	2 334	2 344	2 380	2 356	-24	-1.0
Renan (BE)	851	896	927	934	968	34	3.6
Roches (BE)	217	214	201	190	188	-2	-1.1
Romont (BE)	199	195	204	202	220	18	8.9
Saicourt	593	607	644	645	624	-21	-3.3
Saint-Imier	4 771	5 101	5 140	5 156	5 100	-56	-1.1
Sauge ¹⁴⁾	-	810	819	827	820	-7	-0.8
Saules (BE)	150	159	152	147	154	7	4.8
Schelten	41	38	35	39	34	-5	-12.8
Seehof	69	68	60	56	66	10	17.9
Sonceboz-Sombeval	1 779	1 932	1 952	1 954	1 938	-16	-0.8
Sonvilier	1 180	1 257	1 237	1 223	1 210	-13	-1.1
Sornetan ¹⁸⁾	126	-	-	-	-	-	-
Sorvilier	263	280	288	283	290	7	2.5

Fussnoten: siehe Seite 71 / Notes de bas de page: voir page 72

Entwicklung der ständigen Wohnbevölkerung
Evolution de la population résidente permanente

Gemeinden Communes	31.12.2010	31.12.2015	31.12.2019	31.12.2020	31.12.2021	Veränderung 2020–2021 Variation 2020–2021	
						absolut absolu	in % en %
Souboz ¹⁸⁾	132	–	–	–	–	–	–
Tavannes	3 478	3 612	3 570	3 485	3 460	–25	–0.7
Tramelan	4 254	4 417	4 580	4 607	4 646	39	0.8
Valbirse ¹⁹⁾	–	4 009	4 012	3 971	3 972	1	0.0
Vaufelin ¹⁴⁾	438	–	–	–	–	–	–
Villeret	887	927	924	941	929	–12	–1.3
Jura bernois	51 668	53 543	53 707	53 715	53 744	29	0.1

VERWALTUNGSKREIS BIEL/BIENNE

Aegerten	1 730	1 874	2 180	2 210	2 289	79	3.6
Bellmund	1 465	1 623	1 682	1 723	1 730	7	0.4
Biel/Bienne	51 203	54 163	55 602	55 206	55 140	–66	–0.1
Brügg	4 156	4 298	4 370	4 371	4 340	–31	–0.7
Evilard	2 371	2 552	2 654	2 672	2 671	–1	–0.0
Ipsach	3 913	3 972	3 968	3 913	3 878	–35	–0.9
Lengnau (BE)	4 603	4 956	5 280	5 316	5 441	125	2.4
Ligerz	526	547	547	545	525	–20	–3.7
Meinisberg	1 271	1 328	1 298	1 326	1 335	9	0.7
Mörigen	877	843	856	875	891	16	1.8
Nidau	6 782	6 955	6 872	6 943	7 115	172	2.5
Orpund	2 671	2 675	2 873	3 052	3 196	144	4.7
Pieterlen	3 543	4 034	4 651	4 784	4 953	169	3.5
Port	3 301	3 486	3 727	3 801	3 862	61	1.6
Safnern	1 873	1 951	1 935	1 951	1 972	21	1.1
Scheuren	435	449	437	475	510	35	7.4
Schwadernau	657	657	670	692	693	1	0.1
Sutz-Lattrigen	1 343	1 400	1 391	1 399	1 405	6	0.4
Twann-Tüscherz	1 139	1 160	1 163	1 171	1 202	31	2.6
Biel/Bienne	93 859	98 923	102 156	102 425	103 148	723	0.7

VERWALTUNGSKREIS SEELAND

Aarberg	4 088	4 529	4 632	4 626	4 600	–26	–0.6
Arch	1 531	1 540	1 629	1 700	1 708	8	0.5
Bangerten ²¹⁾	158	161	–	–	–	–	–
Bargen (BE)	980	995	1 025	1 051	1 082	31	2.9
Brüttelen	573	568	588	582	605	23	4.0
Büetigen	788	833	870	894	903	9	1.0
Bühl	419	423	476	482	483	1	0.2
Büren an der Aare	3 253	3 537	3 584	3 622	3 722	100	2.8
Buswil bei Büren ⁴⁾	1 905	–	–	–	–	–	–
Diessbach bei Büren	891	996	994	991	1 020	29	2.9
Dotzigen	1 332	1 455	1 478	1 490	1 550	60	4.0
Epsach	328	328	331	326	332	6	1.8
Erlach	1 245	1 410	1 388	1 386	1 392	6	0.4
Finsterhennen	494	533	581	562	585	23	4.1
Gals	718	780	833	828	839	11	1.3

Fussnoten: siehe Seite 71 / Notes de bas de page: voir page 72

Entwicklung der ständigen Wohnbevölkerung
Evolution de la population résidente permanente

Gemeinden Communes	31.12.2010	31.12.2015	31.12.2019	31.12.2020	31.12.2021	Veränderung 2020–2021 Variation 2020–2021	
						absolut absolu	in % en %
Gampelen	778	864	953	950	955	5	0.5
Grossaffoltern	2 782	2 999	3 031	3 033	3 088	55	1.8
Hagneck	419	410	412	420	425	5	1.2
Hermrigen	246	303	313	307	319	12	3.9
Ins	3 229	3 444	3 555	3 560	3 601	41	1.2
Jens	675	674	649	633	662	29	4.6
Kallnach ^{7) 26)}	1 541	1 905	2 204	2 220	2 240	20	0.9
Kappelen	1 257	1 350	1 414	1 420	1 407	-13	-0.9
Leuzigen	1 193	1 251	1 289	1 295	1 318	23	1.8
Lüscherz	531	528	551	559	558	-1	-0.2
Lyss ⁴⁾	11 821	14 341	15 525	15 763	15 959	196	1.2
Meienried	53	52	50	53	53	0	0.0
Merzligen	406	401	391	389	392	3	0.8
Müntschemier	1 288	1 333	1 505	1 561	1 598	37	2.4
Niederried bei Kallnach ⁷⁾	296	–	–	–	–	–	–
Oberwil bei Büren	800	830	901	887	918	31	3.5
Radelfingen	1 179	1 256	1 287	1 272	1 253	-19	-1.5
Rapperswil (BE) ^{8) 21)}	2 111	2 425	2 560	2 592	2 647	55	2.1
Ruppoldsried ⁸⁾	260	–	–	–	–	–	–
Rüti bei Büren	833	840	857	867	856	-11	-1.3
Schüpfen	3 407	3 719	3 773	3 792	3 818	26	0.7
Seedorf (BE)	2 999	3 002	3 084	3 134	3 181	47	1.5
Siselen	570	579	603	612	615	3	0.5
Studen	2 820	3 107	3 318	3 372	3 435	63	1.9
Täuffelen	2 617	2 753	2 890	2 971	3 043	72	2.4
Treiten	421	433	411	429	423	-6	-1.4
Tschugg	446	447	472	470	472	2	0.4
Vinelz	814	860	877	878	878	0	0.0
Walperswil	918	999	1 032	1 039	1 028	-11	-1.1
Wengi	615	609	608	630	627	-3	-0.5
Worben	2 260	2 274	2 411	2 404	2 493	89	3.7
Seeland	68 288	72 076	75 335	76 052	77 083	1 031	1.4

VERWALTUNGSKREIS OBERAARGAU

Aarwangen	4 180	4 408	4 620	4 638	4 715	77	1.7
Attiswil	1 325	1 407	1 513	1 532	1 524	-8	-0.5
Auswil	459	471	440	448	456	8	1.8
Bannwil	673	699	661	676	682	6	0.9
Berken	49	40	41	44	43	-1	-2.3
Bettenhausen ¹⁾	479	660	644	642	640	-2	-0.3
Bleienbach	655	677	713	734	736	2	0.3
Bollodigen ¹⁾	205	–	–	–	–	–	–
Busswil bei Melchnau	201	170	181	177	175	-2	-1.1
Eriswil	1 356	1 362	1 374	1 358	1 369	11	0.8
Farnern	202	205	215	227	224	-3	-1.3
Gondiswil	710	737	728	711	739	28	3.9
Graben	313	337	342	336	330	-6	-1.8
Heimenhausen	1 006	1 105	1 140	1 136	1 174	38	3.3

Fussnoten: siehe Seite 71 / Notes de bas de page: voir page 72

Entwicklung der ständigen Wohnbevölkerung
Evolution de la population résidante permanente

Gemeinden Communes	31.12.2010	31.12.2015	31.12.2019	31.12.2020	31.12.2021	Veränderung 2020–2021 Variation 2020–2021	
						absolut absolu	in % en %
Hermiswil ²²⁾	92	96	–	–	–	–	–
Herzogenbuchsee	6 766	6 994	7 255	7 293	7 317	24	0.3
Huttwil	4 704	4 741	5 004	5 009	5 026	17	0.3
Inkwil	632	624	610	628	673	45	7.2
Kleindietwil ²⁾	495	–	–	–	–	–	–
Langenthal ³²⁾	14 938	15 447	15 644	15 544	15 823	–136	–0.9
Leimiswil ²⁾	398	–	–	–	–	–	–
Lotzwil	2 477	2 514	2 628	2 663	2 702	39	1.5
Madiswil ²⁾	2 216	3 218	3 275	3 284	3 279	–5	–0.2
Melchnau	1 540	1 557	1 489	1 488	1 492	4	0.3
Niederbipp ²⁷⁾	4 058	4 524	4 805	5 097	5 151	54	1.1
Niederönz	1 548	1 641	1 681	1 691	1 741	50	3.0
Oberbipp	1 576	1 661	1 750	1 753	1 795	42	2.4
Obersteckholz ³²⁾	407	410	422	415	–	–	–
Ochlenberg	577	573	570	563	544	–19	–3.4
Oeschenschbach	241	241	221	220	225	5	2.3
Reisiswil	195	188	174	173	180	7	4.0
Roggwil (BE)	3 840	3 928	4 056	4 176	4 227	51	1.2
Rohrbach	1 461	1 413	1 484	1 520	1 550	30	2.0
Rohrbachgraben	428	394	394	390	385	–5	–1.3
Rumisberg	486	470	482	491	505	14	2.9
Rüschelen	578	571	566	564	569	5	0.9
Schwarzhäusern	480	501	525	533	530	–3	–0.6
Seeberg ²²⁾	1 374	1 408	1 529	1 559	1 583	24	1.5
Thörigen	1 023	1 090	1 158	1 156	1 176	20	1.7
Thunstetten	3 043	3 258	3 425	3 458	3 430	–28	–0.8
Ursenbach	930	911	879	881	890	9	1.0
Walliswil bei Niederbipp	206	224	217	227	223	–4	–1.8
Walliswil bei Wangen	586	578	606	604	616	12	2.0
Walterswil (BE)	540	524	541	540	529	–11	–2.0
Wangen an der Aare	2 048	2 274	2 321	2 377	2 384	7	0.3
Wangenried	397	431	405	407	406	–1	–0.2
Wiedlisbach	2 181	2 270	2 378	2 382	2 494	112	4.7
Wolfsberg ²⁷⁾	202	187	187	–	–	–	–
Wynau	1 540	1 620	1 660	1 624	1 643	19	1.2
Wyssachen	1 165	1 169	1 108	1 103	1 107	4	0.4
Oberaargau	77 181	79 928	82 061	82 472	83 002	530	0.6

VERWALTUNGSKREIS EMMENTAL

Aeffligen	1 005	1 067	1 096	1 103	1 122	19	1.7
Affoltern im Emmental	1 143	1 159	1 106	1 125	1 156	31	2.8
Alchenstorf	569	602	576	584	597	13	2.2
Bätterkinder	3 144	3 186	3 249	3 288	3 318	30	0.9
Burgdorf	15 374	16 228	16 587	16 583	16 662	79	0.5
Dürrenroth	1 076	1 067	1 046	1 052	1 086	34	3.2
Eggiwil	2 461	2 442	2 473	2 486	2 445	–41	–1.6
Ersigen ²⁰⁾	1 576	1 687	2 039	2 063	2 054	–9	–0.4
Hasle bei Burgdorf	3 105	3 353	3 326	3 302	3 371	69	2.1

Fussnoten: siehe Seite 71 / Notes de bas de page: voir page 72

Entwicklung der ständigen Wohnbevölkerung
Evolution de la population résidente permanente

Gemeinden Communes	31.12.2010	31.12.2015	31.12.2019	31.12.2020	31.12.2021	Veränderung 2020–2021 Variation 2020–2021	
						absolut absolu	in % en %
Heimiswil	1 636	1 607	1 636	1 632	1 631	–1	–0.1
Hellsau	193	201	211	214	214	0	0.0
Hindelbank ³⁰⁾	2 054	2 414	2 490	2 519	2 780	142	5.4
Höchstetten	255	270	270	279	268	–11	–3.9
Kernenried	443	527	560	547	541	–6	–1.1
Kirchberg (BE)	5 579	5 817	5 916	5 919	5 922	3	0.1
Koppigen	2 080	2 126	2 082	2 104	2 164	60	2.9
Krauchthal	2 301	2 335	2 401	2 384	2 392	8	0.3
Langnau im Emmental	9 017	9 154	9 320	9 262	9 353	91	1.0
Lauperswil	2 685	2 663	2 664	2 663	2 685	22	0.8
Lützelflüh	4 060	4 080	4 197	4 211	4 267	56	1.3
Lyssach	1 449	1 422	1 437	1 466	1 456	–10	–0.7
Mötschwil ³⁰⁾	137	137	121	119	–	–	–
Niederösch ²⁰⁾	241	235	–	–	–	–	–
Oberburg	2 881	2 909	2 970	2 937	2 909	–28	–1.0
Oberösch ²⁰⁾	111	104	–	–	–	–	–
Röthenbach im Emmental	1 277	1 206	1 169	1 169	1 176	7	0.6
Rüderswil	2 381	2 335	2 392	2 373	2 390	17	0.7
Rüdtligen-Alchenflüh	2 169	2 435	2 419	2 444	2 467	23	0.9
Rüegsau	3 047	3 201	3 224	3 265	3 252	–13	–0.4
Rumendingen	79	84	79	81	79	–2	–2.5
Rüti bei Lyssach	167	171	167	172	171	–1	–0.6
Schangnau	923	905	905	918	919	1	0.1
Signau	2 749	2 697	2 624	2 594	2 627	33	1.3
Sumiswald	5 027	4 999	5 026	5 044	5 029	–15	–0.3
Trachselwald	1 038	977	962	954	955	1	0.1
Trub	1 396	1 347	1 324	1 314	1 310	–4	–0.3
Trubschachen	1 404	1 425	1 463	1 465	1 483	18	1.2
Utzenstorf	4 081	4 213	4 376	4 430	4 445	15	0.3
Wiler bei Utzenstorf	812	881	985	995	1 020	25	2.5
Willadingen	196	203	204	199	191	–8	–4.0
Wynigen	2 034	2 011	2 093	2 077	2 071	–6	–0.3
Zielebach	322	325	319	330	332	2	0.6
Emmental	93 677	96 207	97 504	97 666	98 310	644	0.7

VERWALTUNGSKREIS BERN-MITTELLAND

Albigen ³⁾	477	–	–	–	–	–	–
Allmendingen	515	545	591	579	571	–8	–1.4
Arni (BE)	945	922	930	936	940	4	0.4
Bäriswil	995	1 023	1 046	1 071	1 080	9	0.8
Belp ⁵⁾	10 221	11 548	11 572	11 603	11 576	–27	–0.2
Belpberg ⁵⁾	415	–	–	–	–	–	–
Bern	124 381	131 554	134 591	134 794	134 290	–504	–0.4
Biglen	1 724	1 745	1 815	1 847	1 872	25	1.4
Bleiken bei Oberdiessbach ¹²⁾	384	–	–	–	–	–	–
Bolligen	6 076	6 138	6 286	6 308	6 404	96	1.5
Bowil	1 358	1 370	1 364	1 354	1 353	–1	–0.1
Bremgarten bei Bern	4 193	4 385	4 369	4 340	4 340	0	0.0

Fussnoten: siehe Seite 71 / Notes de bas de page: voir page 72

Entwicklung der ständigen Wohnbevölkerung
Evolution de la population résidente permanente

Gemeinden Communes	31.12.2010	31.12.2015	31.12.2019	31.12.2020	31.12.2021	Veränderung 2020–2021 Variation 2020–2021	
						absolut absolu	in % en %
Brenzikofen	531	519	492	481	477	–4	–0.8
Büren zum Hof ⁹⁾	474	–	–	–	–	–	–
Clavaleyres	48	49	48	51	51	0	0.0
Deisswil bei Münchenbuchsee	96	85	91	86	87	1	1.2
Diemerswil	205	204	204	199	204	5	2.5
Etzelkofen ⁹⁾	293	–	–	–	–	–	–
Ferenbalm	1 266	1 234	1 236	1 214	1 221	7	0.6
Fraubrunnen ⁹⁾	1 774	4 889	5 180	5 203	5 329	126	2.4
Frauenkappelen	1 264	1 207	1 228	1 320	1 366	46	3.5
Freimettigen	432	469	454	461	456	–5	–1.1
Gelterfingen ²⁵⁾	246	269	–	–	–	–	–
Gerzensee	1 108	1 163	1 231	1 237	1 216	–21	–1.7
Golaten ²⁶⁾	284	314	–	–	–	–	–
Grafenried ⁹⁾	978	–	–	–	–	–	–
Grosshöchstetten ²⁴⁾	3 281	3 516	4 151	4 143	4 143	0	0.0
Guggisberg	1 563	1 550	1 523	1 490	1 480	–10	–0.7
Gurbrü	250	246	264	254	252	–2	–0.8
Häutligen	237	249	256	256	267	11	4.3
Herbligen	550	600	599	593	597	4	0.7
Iffwil	411	423	421	428	430	2	0.5
Ittigen	10 946	11 390	11 306	11 430	11 369	–61	–0.5
Jaberg	259	252	298	306	303	–3	–1.0
Jegenstorf ¹¹⁾	4 693	5 609	5 761	5 738	5 779	41	0.7
Kaufdorf	1 029	1 061	1 112	1 073	1 072	–1	–0.1
Kehrsatz	4 084	4 226	4 331	4 380	4 487	107	2.4
Kiesen	838	924	1 012	1 012	1 010	–2	–0.2
Kirchdorf ²⁵⁾	814	956	1 829	1 796	1 827	31	1.7
Kirchenthurnen ²⁶⁾	273	279	305	–	–	–	–
Kirchlindach	2 849	2 900	3 214	3 200	3 229	29	0.9
Köniz	38 823	40 214	42 044	42 388	42 177	–211	–0.5
Konolfingen	4 763	5 225	5 347	5 451	5 437	–14	–0.3
Kriechenwil	411	422	442	441	432	–9	–2.0
Landiswil	627	625	607	619	622	3	0.5
Laupen	2 813	3 079	3 168	3 230	3 258	28	0.9
Limpach ⁹⁾	340	–	–	–	–	–	–
Linden	1 314	1 277	1 300	1 304	1 301	–3	–0.2
Lohnstorf ²⁶⁾	228	235	242	–	–	–	–
Mattstetten	580	561	575	580	582	2	0.3
Meikirch	2 345	2 386	2 473	2 526	2 549	23	0.9
Mirchel	571	626	626	616	600	–16	–2.6
Moosseedorf	3 571	4 012	4 130	4 092	4 121	29	0.7
Mühleberg	2 654	2 854	3 013	2 997	3 004	7	0.2
Mühledorf ²⁵⁾	232	245	–	–	–	–	–
Mühlethurnen ²⁶⁾	1 359	1 395	1 426	–	–	–	–
Mülchi ⁹⁾	230	–	–	–	–	–	–
Münchenbuchsee	9 788	9 947	10 355	10 233	10 241	8	0.1
Münchenwiler	462	480	538	518	556	38	7.3
Münchringen ¹¹⁾	588	–	–	–	–	–	–
Münsingen ^{6) 23)}	10 845	11 813	12 935	12 966	13 038	72	0.6
Muri bei Bern	12 625	12 984	13 023	13 182	13 234	52	0.4

Fussnoten: siehe Seite 71 / Notes de bas de page: voir page 72

Entwicklung der ständigen Wohnbevölkerung
Evolution de la population résidante permanente

Gemeinden Communes	31.12.2010	31.12.2015	31.12.2019	31.12.2020	31.12.2021	Veränderung 2020–2021 Variation 2020–2021	
						absolut absolu	in % en %
Neuenegg	4 874	5 194	5 606	5 601	5 626	25	0.4
Niederhünigen	646	606	656	657	654	–3	–0.5
Niedermuhlern	464	463	501	512	524	12	2.3
Noflen ²⁵⁾	256	304	–	–	–	–	–
Oberbalm	865	883	849	866	861	–5	–0.6
Oberdiessbach ¹²⁾	3 115	3 522	3 533	3 552	3 510	–42	–1.2
Oberhünigen	332	317	313	316	324	8	2.5
Oberthal	786	739	723	721	733	12	1.7
Oppligen	665	658	641	638	631	–7	–1.1
Ostermundigen	15 438	16 788	17 772	17 758	17 834	76	0.4
Riggisberg ³¹⁾	2 394	2 452	2 565	2 599	3 088	54	1.8
Rubigen	2 865	2 920	2 877	2 892	2 936	44	1.5
Rüeggisberg	1 862	1 819	1 761	1 765	1 748	–17	–1.0
Rümligen ³¹⁾	445	436	437	435	–	–	–
Rüschegg	1 656	1 607	1 676	1 697	1 689	–8	–0.5
Schalunen ⁹⁾	380	–	–	–	–	–	–
Scheunen ¹¹⁾	81	–	–	–	–	–	–
Schlosswil ²⁴⁾	656	630	–	–	–	–	–
Schwarzenburg ³⁾	–	6 857	6 744	6 812	6 821	9	0.1
Stettlen	2 908	3 149	3 137	3 162	3 329	167	5.3
Tägertschi ²³⁾	414	386	–	–	–	–	–
Thurnen ²⁹⁾	–	–	–	2 035	2 028	–7	–0.3
Toffen	2 450	2 527	2 526	2 547	2 630	83	3.3
Trimstein ⁶⁾	499	–	–	–	–	–	–
Urtenen-Schönbühl	5 646	6 211	6 317	6 367	6 401	34	0.5
Vechigen	4 608	5 252	5 345	5 512	5 619	107	1.9
Wahlern ³⁾	6 197	–	–	–	–	–	–
Wald	1 175	1 181	1 174	1 160	1 154	–6	–0.5
Walkringen	1 827	1 772	1 768	1 755	1 777	22	1.3
Wichtrach	4 019	4 115	4 354	4 377	4 359	–18	–0.4
Wiggiswil	101	98	103	103	105	2	1.9
Wileroltigen	393	384	372	361	374	13	3.6
Wohlen bei Bern	8 920	8 987	9 266	9 240	9 298	58	0.6
Worb	11 364	11 449	11 479	11 621	11 583	–38	–0.3
Zauggenried ⁹⁾	319	–	–	–	–	–	–
Zäziwil	1 592	1 642	1 579	1 601	1 611	10	0.6
Zollikofen	9 831	10 217	10 471	10 640	10 825	185	1.7
Zuzwil (BE)	574	570	570	563	556	–7	–1.2
Bern-Mittelland	388 546	406 328	416 469	418 191	418 858	667	0.2

VERWALTUNGSKREIS THUN

Amsoldingen	805	809	795	800	760	–40	–5.0
Blumenstein	1 171	1 222	1 248	1 236	1 263	27	2.2
Buchholterberg	1 520	1 546	1 523	1 519	1 511	–8	–0.5
Burgstein	1 034	1 063	1 113	1 093	1 115	22	2.0
Eriz	500	487	491	485	487	2	0.4
Fahrni	741	792	819	811	806	–5	–0.6
Forst-Längenbühl	730	776	777	769	781	12	1.6

Fussnoten: siehe Seite 71 / Notes de bas de page: voir page 72

Tabelle 2.5 – Entwicklung der ständigen Wohnbevölkerung
Tableau 2.5 – Evolution de la population résidante permanente

Entwicklung der ständigen Wohnbevölkerung Evolution de la population résidante permanente

Gemeinden Communes	31.12.2010	31.12.2015	31.12.2019	31.12.2020	31.12.2021	Veränderung 2020–2021 Variation 2020–2021	
						absolut absolu	in % en %
Gurzelen	812	855	859	884	892	8	0.9
Heiligenschwendli	666	709	707	725	735	10	1.4
Heimberg	6 297	6 667	6 927	6 968	6 930	-38	-0.5
Hilterfingen	3 977	4 056	4 057	4 094	4 095	1	0.0
Höfen ¹⁵⁾	429	–	–	–	–	–	–
Homburg	500	500	502	510	503	-7	-1.4
Horrenbach-Buchen	256	242	229	226	233	7	3.1
Kienersrüti ¹⁶⁾	48	–	–	–	–	–	–
Niederstocken ¹⁵⁾	254	–	–	–	–	–	–
Oberhofen am Thunersee	2 333	2 420	2 425	2 445	2 452	7	0.3
Oberlangenegg	489	474	464	483	478	-5	-1.0
Oberstocken ¹⁵⁾	285	–	–	–	–	–	–
Pohlern	267	252	247	232	235	3	1.3
Reutigen	958	990	1 000	1 023	1 031	8	0.8
Schwendibach ²⁸⁾	266	240	237	–	–	–	–
Seftigen	2 129	2 211	2 161	2 147	2 139	-8	-0.4
Sigriswil	4 598	4 727	4 829	4 847	4 801	-46	-0.9
Steffisburg ²⁸⁾	15 431	15 689	15 692	15 991	16 152	161	1.0
Stocken-Höfen ¹⁵⁾	–	986	1 012	1 041	1 025	-16	-1.5
Teuffenthal (BE)	172	161	166	160	157	-3	-1.9
Thierachern	2 273	2 414	2 471	2 514	2 533	19	0.8
Thun	42 623	43 500	43 632	43 476	43 630	154	0.4
Uebeschi	695	673	685	718	720	2	0.3
Uetendorf	5 980	5 998	5 843	5 830	5 860	30	0.5
Unterlandenegg	896	934	1 008	1 018	1 081	63	6.2
Uttigen ¹⁶⁾	1 804	1 940	2 129	2 153	2 184	31	1.4
Wachsdorn	228	235	233	229	221	-8	-3.5
Wattenwil	2 655	2 865	3 018	3 060	3 110	50	1.6
Zwieselberg	270	306	329	322	326	4	1.2
Thun	104 092	106 739	107 628	107 809	108 246	437	0.4

VERWALTUNGSKREIS OBERSIMMENTAL-SAANEN

Boltigen	1 376	1 288	1 252	1 249	1 241	-8	-0.6
Gsteig	983	976	970	981	1 003	22	2.2
Lauenen	802	836	823	828	845	17	2.1
Lenk	2 399	2 388	2 324	2 314	2 252	-62	-2.7
Saanen	6 955	6 871	6 817	6 836	6 869	33	0.5
St. Stephan	1 373	1 340	1 330	1 310	1 305	-5	-0.4
Zweisimmen	2 922	2 987	3 040	3 032	3 082	50	1.6
Obersimmental-Saanen	16 810	16 686	16 556	16 550	16 597	47	0.3

VERWALTUNGSKREIS FRUTIGEN-NIEDERSIMMENTAL

Adelboden	3 563	3 437	3 352	3 343	3 340	-3	-0.1
Aeschi bei Spiez	2 061	2 217	2 244	2 256	2 263	7	0.3
Därstetten	849	845	855	862	847	-15	-1.7
Diemtigen	2 154	2 162	2 259	2 253	2 253	0	0.0

Fussnoten: siehe Seite 71 / Notes de bas de page: voir page 72

Entwicklung der ständigen Wohnbevölkerung
Evolution de la population résidante permanente

Gemeinden Communes	31.12.2010	31.12.2015	31.12.2019	31.12.2020	31.12.2021	Veränderung 2020–2021 Variation 2020–2021	
						absolut absolu	in % en %
Erlenbach im Simmental	1 704	1 704	1 733	1 724	1 713	–11	–0.6
Frutigen	6 718	6 857	6 940	6 967	7 008	41	0.6
Kandergrund	809	784	821	807	812	5	0.6
Kandersteg	1 231	1 314	1 281	1 288	1 269	–19	–1.5
Krattigen	978	1 101	1 131	1 130	1 113	–17	–1.5
Oberwil im Simmental	805	820	789	804	810	6	0.7
Reichenbach im Kandertal	3 433	3 549	3 624	3 638	3 652	14	0.4
Spiez	12 475	12 477	12 870	12 926	13 010	84	0.6
Wimmis	2 391	2 418	2 559	2 609	2 584	–25	–1.0
Frutigen-Niedersimmental	39 171	39 685	40 458	40 607	40 674	67	0.2

VERWALTUNGSKREIS INTERLAKEN-OBERHASLI

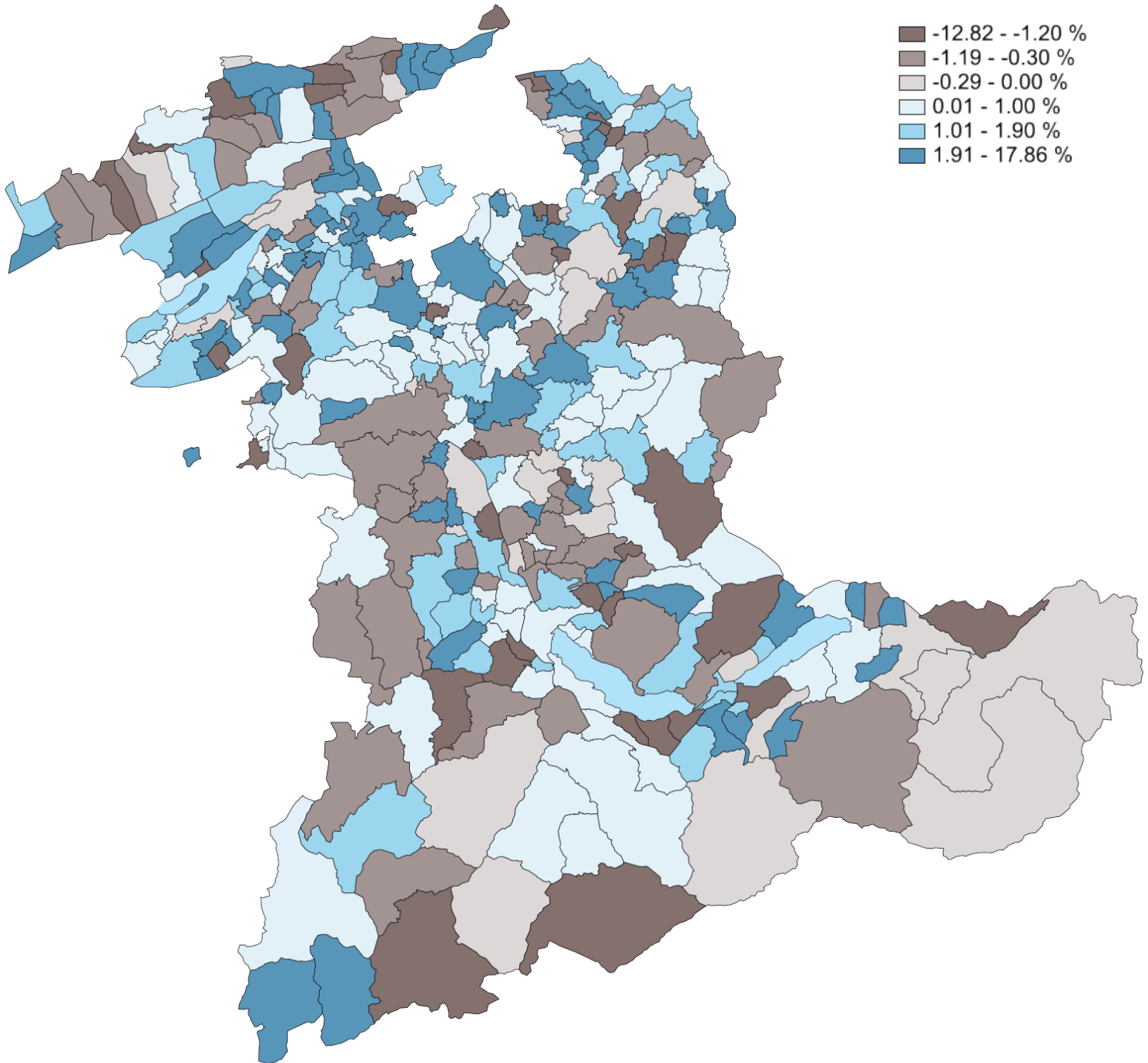
Beatenberg	1 145	1 194	1 196	1 199	1 218	19	1.6
Bönigen	2 444	2 522	2 528	2 569	2 533	–36	–1.4
Brienz (BE)	2 981	3 101	3 117	3 158	3 185	27	0.9
Brienzwiler	511	477	473	481	492	11	2.3
Därlichen	413	407	421	415	410	–5	–1.2
Gadmen ¹⁰⁾	232	–	–	–	–	–	–
Grindelwald	3 809	3 740	3 810	3 800	3 774	–26	–0.7
Gsteigwiler	425	399	402	402	424	22	5.5
Gündlischwand	280	341	357	351	350	–1	–0.3
Guttannen	310	291	254	245	245	0	0.0
Habkern	638	644	648	634	620	–14	–2.2
Hasliberg	1 238	1 180	1 151	1 158	1 123	–35	–3.0
Hofstetten bei Brienz	569	542	527	531	528	–3	–0.6
Innertkirchen ¹⁰⁾	857	1 047	1 069	1 072	1 070	–2	–0.2
Interlaken	5 429	5 692	5 634	5 719	5 821	102	1.8
Iseltwald	435	428	430	415	417	2	0.5
Lauterbrunnen	2 558	2 451	2 279	2 301	2 296	–5	–0.2
Leissigen	937	1 020	1 148	1 171	1 157	–14	–1.2
Lütschental	236	219	226	214	219	5	2.3
Matten bei Interlaken	3 781	3 916	4 115	4 060	4 108	48	1.2
Meiringen	4 583	4 737	4 639	4 666	4 653	–13	–0.3
Niederried bei Interlaken	332	347	365	368	374	6	1.6
Oberried am Brienersee	482	447	443	461	474	13	2.8
Ringgenberg (BE)	2 588	2 658	2 574	2 588	2 582	–6	–0.2
Saxeten	100	97	93	92	93	1	1.1
Schattenhalb	592	578	550	552	551	–1	–0.2
Schwanden bei Brienz	612	589	630	625	647	22	3.5
Unterseen	5 492	5 690	5 852	5 760	5 738	–22	–0.4
Wilderswil	2 501	2 614	2 669	2 638	2 709	71	2.7
Interlaken-Oberhasli	46 510	47 368	47 600	47 645	47 811	166	0.3

Fussnoten: siehe Seite 71 / Notes de bas de page: voir page 72

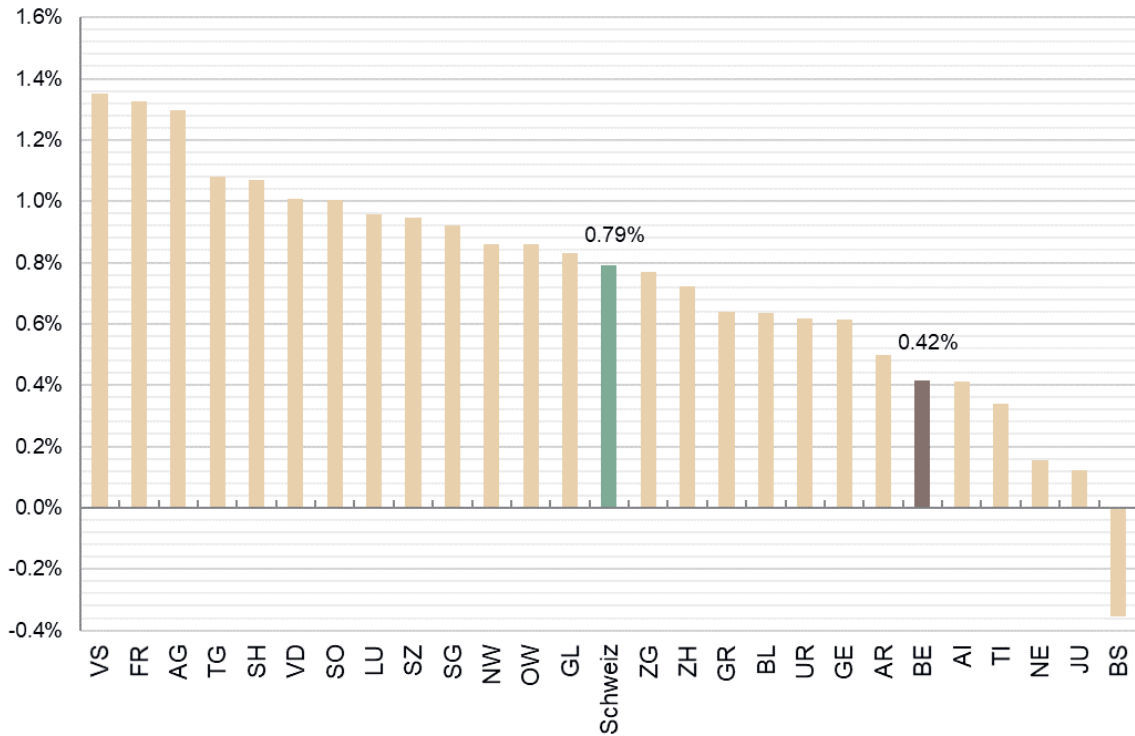
Entwicklung der ständigen Wohnbevölkerung
Evolution de la population résidante permanente

Verwaltungsregionen Régions administratives						Veränderung 2020–2021 Variation 2020–2021		
	Kanton Canton	31.12.2010	31.12.2015	31.12.2019	31.12.2020	31.12.2021	absolut absolu	in % en %
KANTON BERN / CANTON DE BERNE								
VERWALTUNGSREGIONEN / REGIONS ADMINISTRATIVES								
Arr. adm. Jura bernois		51 668	53 543	53 707	53 715	53 744	29	0.1
Jura bernois		51 668	53 543	53 707	53 715	53 744	29	0.1
V'kreis Biel/Bienne		93 859	98 923	102 156	102 425	103 148	723	0.7
V'kreis Seeland		68 288	72 076	75 335	76 052	77 083	1 031	1.4
Seeland		162 147	170 999	177 491	178 477	180 231	1 754	1.0
V'kreis Oberaargau		77 181	79 928	82 061	82 472	83 002	530	0.6
V'kreis Emmental		93 677	96 207	97 504	97 666	98 310	644	0.7
Emmental-Oberaargau		170 858	176 135	179 565	180 138	181 312	1 174	0.7
V'kreis Bern- Mittelland		388 546	406 328	416 469	418 191	418 858	667	0.2
Bern-Mittelland		388 546	406 328	416 469	418 191	418 858	667	0.2
V'kreis Thun		104 092	106 739	107 628	107 809	108 246	437	0.4
V'kreis Obersimmental-Saanen		16 810	16 686	16 556	16 550	16 597	47	0.3
V'kreis Frutigen-Niedersimmental		39 171	39 685	40 458	40 607	40 674	67	0.2
V'kreis Interlaken-Oberhasli		46 510	47 368	47 600	47 645	47 811	166	0.3
Oberland		206 583	210 478	212 242	212 611	213 328	717	0.3
Total Kanton Bern /								
Total Canton de Berne		979 802	1 017 483	1 039 474	1 043 132	1 047 473	4 341	0.4

Entwicklung der ständigen Wohnbevölkerung; Veränderung zum Vorjahr in %
Evolution de la population résidante permanente; Variation en % par rapport à l'année précédente



Bevölkerungswachstum in % im interkantonalen Vergleich
 Accroissement de la population en %, en comparaison
 intercantonale



Quelle: Bundesamt für Statistik, STATPOP
 Source: Office fédéral de la statistique, STATPOP

Gemeindefusionen ab 1.1.2011:

- 1) Bettenhausen und Bollodingen ab 1.1.2011 = Gemeinde Bettenhausen
- 2) Kleindietwil, Leimiswil und Madiswil ab 1.1.2011 = Gemeinde Madiswil
- 3) Albligen und Wahlern ab 1.1.2011 = Gemeinde Schwarzenburg
- 4) Busswil b.B. und Lyss ab 1.1.2011 = Gemeinde Lyss
- 5) Belp und Belpberg ab 1.1.2012 = Gemeinde Belp
- 6) Münsingen und Trimstein ab 1.1.2013 = Gemeinde Münsingen
- 7) Kallnach und Niederried b.K. ab 1.1.2013 = Gemeinde Kallnach
- 8) Rapperswil und Ruppoldsried ab 1.1.2013 = Gemeinde Rapperswil
- 9) Büren z.H., Etzelkofen, Fraubrunnen, Grafenried, Limpach, Mülchi, Schalunen und Zauggenried ab 1.1.2014 = Gemeinde Fraubrunnen
- 10) Gadmen und Innertkirchen ab 1.1.2014 = Gemeinde Innertkirchen
- 11) Jegenstorf, Scheunen und Münchringen ab 1.1.2014 = Gemeinde Jegenstorf
- 12) Bleiken b.O. und Oberdiessbach ab 1.1.2014 = Gemeinde Oberdiessbach
- 13) Diesse, Lamboing und Prêles ab 1.1.2014 = Gemeinde Plateau de Diesse
- 14) Plagne und Vauffelin ab 1.1.2014 = Gemeinde Sauge
- 15) Höfen, Niederstocken und Oberstocken ab 1.1. 2014 = Gemeinde Stocken-Höfen
- 16) Kienersrüti und Uttigen ab 1.1.2014 = Gemeinde Uttigen
- 17) Péry und La Heutte ab 1.1. 2015 = Gemeinde Péry-La Heutte
- 18) Châtelat, Monible, Sornetan und Souboz ab 1.1.2015 = Gemeinde Petit-Val
- 19) Bévilard, Malleray und Pontenet ab 1.1.2015 = Gemeinde Valbirse
- 20) Ersigen, Niederösch und Oberösch ab 1.1.2016 = Gemeinde Ersigen
- 21) Rapperswil und Bangerten ab 1.1.2016 = Gemeinde Rapperswil
- 22) Hermiswil und Seeberg ab 1.1.2016 = Gemeinde Seeberg
- 23) Münsigen und Tägertschi ab 1.1.2017 = Gemeinde Münsingen
- 24) Grosshöchstetten und Schlosswil ab 1.1.2018 = Gemeinde Grosshöchstetten
- 25) Gelterfingen, Kirchdorf, Nofen und Mühledorf ab 1.1.2018 = Gemeinde Kirchdorf
- 26) Golaten und Kallnach ab 1.1.2019 = Gemeinde Kallnach
- 27) Niederbipp und Wolfisberg ab 1.1.2020 = Gemeinde Niederbipp
- 28) Schwendibach und Steffisburg ab 1.1.2020 = Gemeinde Steffisburg
- 29) Kirchenthurnen, Lohnstorf und Mühlethurnen ab 1.1.2020 = Gemeinde Thurnen
- 30) Hindelbank und Mötschwil ab 1.1.2021 = Gemeinde Hindelbank
- 31) Riggisberg und Rümliigen ab 1.1.2021 = Gemeinde Riggisberg
- 32) Langenthal und Obersteckholz ab 1.1.2021 = Gemeinde Langenthal

Fusions des communes dès 1.1.2011:

- 1) Bettenhausen et Bollodingen dès 1.1.2011 = Commune de Bettenhausen
- 2) Kleindietwil, Leimiswil et Madiswil dès 1.1.2011 = Commune de Madiswil
- 3) Albligen et Wahlern dès 1.1.2011 = Commune de Schwarzenburg
- 4) Busswil b.B. et Lyss dès 1.1.2011 = Commune de Lyss
- 5) Belp et Belpberg dès 1.1.2012 = Commune de Belp
- 6) Münsingen et Trimstein dès 1.1.2013 = Commune de Münsingen
- 7) Kallnach et Niederried b.K. dès 1.1.2013 = Commune de Kallnach
- 8) Rapperswil et Ruppoldsried dès 1.1.2013 = Commune de Rapperswil
- 9) Büren z.H., Etzelkofen, Fraubrunnen, Grafenried, Limpach, Mülchi, Schalunen et Zauggenried dès 1.1.2014 = Commune de Fraubrunnen
- 10) Gadmen et Innertkirchen dès 1.1.2014 = Commune de Innertkirchen
- 11) Jegenstorf, Scheunen et Münchringen dès 1.1.2014 = Commune de Jegenstorf
- 12) Bleiken b.O. et Oberdiessbach dès 1.1.2014 = Commune de Oberdiessbach
- 13) Diesse, Lamboing et Prêles dès 1.1.2014 = Commune de Plateau de Diesse
- 14) Plagne et Vauffelin dès 1.1.2014 = Commune de Sauge
- 15) Höfen, Niederstocken et Oberstocken dès 1.1. 2014 = Commune de Stocken-Höfen
- 16) Kienersrüti et Uttigen dès 1.1.2014 = Commune de Uttigen
- 17) Péry et La Heutte dès 1.1. 2015 = Commune de Péry-La Heutte
- 18) Châtelat, Monible, Sornetan et Souboz dès 1.1.2015 = Commune de Petit-Val
- 19) Bévillard, Malleray et Pontenet dès 1.1.2015 = Commune de Valbirse
- 20) Ersigen, Niederösch et Oberösch dès 1.1.2016 = Commune de Ersigen
- 21) Rapperswil et Bangerten dès 1.1.2016 = Commune de Rapperswil
- 22) Hermiswil et Seeberg dès 1.1.2016 = Commune de Seeberg
- 23) Münsingen et Tägertschi dès 1.1.2017 = Commune de Münsingen
- 24) Grosshöchstetten et Schlosswil dès 1.1.2018 = Commune de Grosshöchstetten
- 25) Gelterfingen, Kirchorf, Noflen et Mühledorf dès 1.1.2018 = Commune de Kirchdorf
- 26) Golaten et Kallnach dès 1.1.2019 = Commune de Kallnach
- 27) Niederbipp et Wolfisberg dès 1.1.2020 = Commune de Niederbipp
- 28) Schwendibach et Steffisburg dès 1.1.2020 = Commune de Steffisburg
- 29) Kirchenthurnen, Lohnstorf et Mühlethurnen dès 1.1.2020 = Commune de Thurnen
- 30) Hindelbank et Mötschwil dès 1.1.2021 = Commune de Hindelbank
- 31) Riggisberg et Rümligen dès 1.1.2021 = Commune de Riggisberg
- 32) Langenthal et Obersteckholz dès 1.1.2021 = Commune de Langenthal



Tabelle 2.6
Bilanz der ständigen Wohnbevöl-
kerung 2021

Tableau 2.6
Bilan de la population résidante
permanente 2021

Bilanz der ständigen Wohnbevölkerung 2021
Bilan de la population résidante permanente 2021

Gemeinden	Bevölkerungsstand 1.1.2021	Lebend- geburten	Todes- fälle	Gebur- tenüber- schuss	Zuzüge*	Wegzüge	Wande- rungs- saldo*	Bestandes- bereini- gung**	Bevölkerungsstand 31.12.2021
Communes	Population au 1.1.2021	Nais- sances vivantes	Décès	Acroise- ment naturel	Arrivées*	Départs	Solde migra- toire*	Divergen- ces statis- tiques**	Population au 31.12.2021

ARRONDISSEMENT ADMINISTRATIF JURA BERNOIS

Belprahon	279	1	4	-3	12	15	-3	0	273
Champoz	174	0	1	-1	12	21	-9	-1	163
Corcelles (BE)	201	2	0	2	20	14	6	0	209
Corgémont	1 774	18	15	3	130	106	24	-1	1 800
Cormoret	494	3	4	-1	47	47	0	-3	490
Cortébert	696	3	12	-9	57	46	11	-1	697
Court	1 417	12	11	1	93	106	-13	6	1 411
Courtelay	1 405	10	14	-4	82	82	0	2	1 403
Crémines	488	7	4	3	58	39	19	0	510
Eschert	377	1	1	0	30	31	-1	0	376
Grandval	388	6	1	5	41	40	1	3	397
La Ferrière	530	6	3	3	41	35	6	-1	538
La Neuveville	3 780	33	34	-1	267	244	23	0	3 802
Loveresse	349	10	7	3	41	28	13	0	365
Mont-Tramelan	111	3	1	2	5	9	-4	0	109
Moutier	7 348	56	80	-24	422	491	-69	7	7 262
Nods	788	9	8	1	59	46	13	0	802
Orvin	1 198	12	16	-4	98	70	28	-4	1 218
Perrefitte	481	6	5	1	25	38	-13	0	469
Péry-La Heutte	1 908	15	12	3	133	130	3	-1	1 913
Petit-Val	392	3	1	2	30	11	19	0	413
Plateau de Diesse	2 056	17	11	6	162	122	40	6	2 108
Rebévelier	41	0	0	0	0	0	0	0	41
Reconvilier	2 380	22	29	-7	194	212	-18	1	2 356
Renan (BE)	934	12	8	4	104	73	31	-1	968
Roches (BE)	190	3	2	1	16	17	-1	-2	188
Romont (BE)	202	1	2	-1	38	19	19	0	220
Saicourt	645	7	3	4	37	63	-26	1	624
Saint-Imier	5 156	40	55	-15	336	359	-23	-18	5 100
Sauge	827	3	13	-10	58	59	-1	4	820
Saules (BE)	147	0	3	-3	13	3	10	0	154
Schelten	39	0	0	0	1	6	-5	0	34
Seehof	56	1	0	1	11	3	8	1	66
Sonceboz-Sombeval	1 954	24	11	13	136	155	-19	-10	1 938
Sonvilier	1 223	14	9	5	97	115	-18	0	1 210
Sorvilier	283	1	3	-2	23	14	9	0	290
Tavannes	3 485	27	31	-4	263	284	-21	0	3 460
Tramelan	4 607	55	60	-5	307	289	18	26	4 646
Valbirse	3 971	30	39	-9	271	263	8	2	3 972
Villeret	941	9	8	1	72	83	-11	-2	929
Jura bernois	53 715	482	521	-39	3 842	3 788	54	14	53 744

Bilanz der ständigen Wohnbevölkerung 2021
Bilan de la population résidente permanente 2021

Gemeinden	Bevölke- rungsstand 1.1.2021	Lebend- geburten	Todes- fälle	Gebur- tenüber- schuss	Zuzüge* Wegzüge	Wande- rungs- saldo*	Bestandes- bereini- gung**	Bevölke- rungsstand 31.12.2021
Communes	Population au 1.1.2021	Nais- sances vivantes	Décès	Acroise- ment naturel	Arrivées* Départs	Solde migra- toire*	Divergen- ces statis- tiques**	Population au 31.12.2021

VERWALTUNGSKREIS BIEL/BIENNE

Aegerten	2 210	23	13	10	259	189	70	-1	2 289
Bellmund	1 723	17	11	6	128	126	2	-1	1 730
Biel/Bienne	55 206	593	523	70	3 520	3 663	-143	7	55 140
Brügg	4 371	38	50	-12	342	364	-22	3	4 340
Evilard	2 672	27	25	2	170	171	-1	-2	2 671
Ipsach	3 913	39	35	4	246	284	-38	-1	3 878
Lengnau (BE)	5 316	55	50	5	532	415	117	3	5 441
Ligerz	545	2	5	-3	23	40	-17	0	525
Meinisberg	1 326	11	10	1	106	97	9	-1	1 335
Mörigen	875	10	9	1	59	41	18	-3	891
Nidau	6 943	76	86	-10	724	535	189	-7	7 115
Orpund	3 052	28	27	1	359	213	146	-3	3 196
Pieterlen	4 784	71	23	48	500	383	117	4	4 953
Port	3 801	34	28	6	310	250	60	-5	3 862
Safnern	1 951	17	21	-4	131	106	25	0	1 972
Scheuren	475	4	1	3	48	17	31	1	510
Schwadernau	692	4	7	-3	56	53	3	1	693
Sutz-Lattrigen	1 399	13	9	4	78	74	4	-2	1 405
Twann-Tüscherz	1 171	9	8	1	123	93	30	0	1 202
Biel/Bienne	102 425	1 071	941	130	7 714	7 114	600	-7	103 148

VERWALTUNGSKREIS SEELAND

Aarberg	4 626	53	40	13	333	364	-31	-8	4 600
Arch	1 700	8	13	-5	120	105	15	-2	1 708
Bargen (BE)	1 051	6	6	0	97	65	32	-1	1 082
Brüttelen	582	10	2	8	59	47	12	3	605
Büetigen	894	10	8	2	64	56	8	-1	903
Bühl	482	4	2	2	23	24	-1	0	483
Büren an der Aare	3 622	38	24	14	320	263	57	29	3 722
Diessbach bei Büren	991	13	11	2	102	71	31	-4	1 020
Dotzigen	1 490	18	3	15	135	90	45	0	1 550
Epsach	326	7	4	3	30	28	2	1	332
Erlach	1 386	19	12	7	133	134	-1	0	1 392
Finsterhennen	562	5	3	2	54	36	18	3	585
Gals	828	6	8	-2	110	96	14	-1	839
Gampelen	950	14	9	5	80	97	-17	17	955
Grossaffoltern	3 033	23	15	8	194	148	46	1	3 088
Hagneck	420	3	4	-1	34	30	4	2	425
Hermrigen	307	1	1	0	28	16	12	0	319
Ins	3 560	28	31	-3	264	233	31	13	3 601
Jens	633	10	4	6	47	31	16	7	662
Kallnach	2 220	32	19	13	138	137	1	6	2 240
Kappelen	1 420	21	9	12	105	131	-26	1	1 407
Leuzigen	1 295	16	17	-1	86	59	27	-3	1 318

Bilanz der ständigen Wohnbevölkerung 2021
Bilan de la population résidente permanente 2021

Gemeinden	Bevölkerungsstand 1.1.2021	Lebend- geburten	Todes- fälle	Gebur- tenüber- schuss	Zuzüge*	Wegzüge	Wande- rungs- saldo*	Bestandes- bereini- gung**	Bevölkerungsstand 31.12.2021
Communes	Population au 1.1.2021	Nais- sances vivantes	Décès	Acroise- ment naturel	Arrivées*	Départs	Solde migra- toire*	Divergen- ces statis- tiques**	Population au 31.12.2021
Lüscherz	559	3	6	-3	60	59	1	1	558
Lyss	15 763	166	116	50	1 131	990	141	5	15 959
Meienried	53	0	0	0	2	2	0	0	53
Merzligen	389	2	6	-4	24	19	5	2	392
Müntschemier	1 561	16	14	2	166	132	34	1	1 598
Oberwil bei Büren	887	12	11	1	81	52	29	1	918
Radelfingen	1 272	11	7	4	80	110	-30	7	1 253
Rapperswil (BE)	2 592	32	21	11	213	164	49	-5	2 647
Rüti bei Büren	867	9	10	-1	54	63	-9	-1	856
Schüpfen	3 792	42	26	16	255	233	22	-12	3 818
Seedorf (BE)	3 134	28	24	4	253	208	45	-2	3 181
Siselen	612	4	8	-4	51	47	4	3	615
Studen	3 372	29	35	-6	375	301	74	-5	3 435
Täuffelen	2 971	26	27	-1	234	156	78	-5	3 043
Treiten	429	3	7	-4	32	29	3	-5	423
Tschugg	470	4	1	3	41	41	0	-1	472
Vinelz	878	8	9	-1	73	72	1	0	878
Walperswil	1 039	7	7	0	53	65	-12	1	1 028
Wengi	630	5	5	0	44	47	-3	0	627
Worben	2 404	27	23	4	248	168	80	5	2 493
Seeland	76 052	779	608	171	6 026	5 219	807	53	77 083

VERWALTUNGSKREIS OBERAARGAU

Aarwangen	4 638	45	42	3	408	366	42	32	4 715
Attiswil	1 532	12	14	-2	89	93	-4	-2	1 524
Auswil	448	7	1	6	26	23	3	-1	456
Bannwil	676	5	6	-1	72	65	7	0	682
Berken	44	0	0	0	5	6	-1	0	43
Bettenhausen	642	4	3	1	49	52	-3	0	640
Bleienbach	734	7	12	-5	51	44	7	0	736
Busswil bei Melchnau	177	1	1	0	3	6	-3	1	175
Eriswil	1 358	15	15	0	87	72	15	-4	1 369
Farnern	227	3	3	0	8	11	-3	0	224
Gondiswil	711	8	3	5	41	18	23	0	739
Graben	336	2	4	-2	15	17	-2	-2	330
Heimenhausen	1 136	12	12	0	110	72	38	0	1 174
Herzogenbuchsee	7 293	81	80	1	541	506	35	-12	7 317
Huttwil	5 009	34	43	-9	360	338	22	4	5 026
Inkwil	628	4	5	-1	72	28	44	2	673
Langenthal	15 959	147	168	-21	893	1 010	-117	2	15 823
Lotzwil	2 663	22	22	0	207	167	40	-1	2 702
Madiswil	3 284	30	30	0	215	220	-5	0	3 279
Melchnau	1 488	14	21	-7	95	88	7	4	1 492
Niederbipp	5 097	58	36	22	442	412	30	2	5 151
Niederönz	1 691	18	8	10	136	96	40	0	1 741
Oberbipp	1 753	18	8	10	183	151	32	0	1 795

Bilanz der ständigen Wohnbevölkerung 2021
Bilan de la population résidente permanente 2021

Gemeinden	Bevölke- rungsstand 1.1.2021	Lebend- geburten	Todes- fälle	Gebur- tenüber- schuss	Zuzüge* Wegzüge	Wande- rungs- saldo*	Bestandes- bereini- gung**	Bevölke- rungsstand 31.12.2021	
Communes	Population au 1.1.2021	Nais- sances vivantes	Décès	Acroise- ment naturel	Arrivées* Départs	Solde migra- toire*	Divergen- ces statis- tiques**	Population au 31.12.2021	
Ochlenberg	563	4	6	-2	32	49	-17	0	544
Oeschenschwil	220	0	2	-2	18	12	6	1	225
Reisiswil	173	2	1	1	14	8	6	0	180
Roggwil (BE)	4 176	44	34	10	351	308	43	-2	4 227
Rohrbach	1 520	18	16	2	115	89	26	2	1 550
Rohrbachgraben	390	2	7	-5	25	24	1	-1	385
Rumisberg	491	2	3	-1	34	18	16	-1	505
Rütschelen	564	8	3	5	31	31	0	0	569
Schwarzhäusern	533	4	3	1	33	38	-5	1	530
Seeberg	1 559	18	10	8	124	110	14	2	1 583
Thörigen	1 156	16	11	5	107	95	12	3	1 176
Thunstetten	3 458	53	31	22	226	283	-57	7	3 430
Urnenbach	881	11	15	-4	65	52	13	0	890
Walliswil bei Niederbipp	227	2	1	1	11	15	-4	-1	223
Walliswil bei Wangen	604	3	4	-1	37	22	15	-2	616
Walterswil (BE)	540	5	6	-1	15	25	-10	0	529
Wangen an der Aare	2 377	28	20	8	196	196	0	-1	2 384
Wangenried	407	1	4	-3	8	8	0	2	406
Wiedlisbach	2 382	28	24	4	289	185	104	4	2 494
Wynau	1 624	20	17	3	136	118	18	-2	1 643
Wyssachen	1 103	18	12	6	89	94	-5	3	1 107
Oberaargau	82 472	834	767	67	6 064	5 641	423	40	83 002

VERWALTUNGSKREIS EMMENTAL

Aeffligen	1 103	14	5	9	84	76	8	2	1 122
Affoltern im Emmental	1 125	11	10	1	97	65	32	-2	1 156
Alchenstorf	584	5	3	2	37	25	12	-1	597
Bätterkinder	3 288	29	23	6	246	217	29	-5	3 318
Burgdorf	16 583	186	164	22	1 206	1 112	94	-37	16 662
Dürrenroth	1 052	14	9	5	76	48	28	1	1 086
Eggiwil	2 486	24	33	-9	85	116	-31	-1	2 445
Ersigen	2 063	8	20	-12	130	127	3	0	2 054
Hasle bei Burgdorf	3 302	36	31	5	364	305	59	5	3 371
Heimswil	1 632	11	16	-5	72	68	4	0	1 631
Hellsau	214	3	3	0	9	8	1	-1	214
Hindelbank	2 638	39	33	6	351	208	143	-7	2 780
Höchstetten	279	0	2	-2	7	17	-10	1	268
Kernenried	547	4	5	-1	29	34	-5	0	541
Kirchberg (BE)	5 919	43	46	-3	415	416	-1	7	5 922
Koppigen	2 104	22	9	13	154	107	47	0	2 164
Krauchthal	2 384	22	16	6	155	154	1	1	2 392
Langnau im Emmental	9 262	95	98	-3	584	492	92	2	9 353
Lauperswil	2 663	22	28	-6	200	175	25	3	2 685
Lützelflüh	4 211	36	31	5	329	285	44	7	4 267
Lyssach	1 466	17	15	2	123	137	-14	2	1 456
Oberburg	2 937	18	26	-8	259	278	-19	-1	2 909

Bilanz der ständigen Wohnbevölkerung 2021
Bilan de la population résidente permanente 2021

Gemeinden	Bevölke- rungsstand 1.1.2021	Lebend- geburten	Todes- fälle	Gebur- tenüber- schuss	Zuzüge*	Wegzüge	Wande- rungs- saldo*	Bestandes- bereini- gung**	Bevölke- rungsstand 31.12.2021
Communes	Population au 1.1.2021	Nais- sances vivantes	Décès	Acroise- ment naturel	Arrivées*	Départs	Solde migra- toire*	Divergen- ces statis- tiques**	Population au 31.12.2021
Röthenbach im Emmental	1 169	17	16	1	60	55	5	1	1 176
Rüderswil	2 373	21	18	3	160	149	11	3	2 390
Rüdtligen-Alchenflüh	2 444	25	25	0	198	177	21	2	2 467
Rüegsau	3 265	29	42	-13	216	210	6	-6	3 252
Rumendingen	81	0	1	-1	3	4	-1	0	79
Rüti bei Lyssach	172	3	1	2	3	6	-3	0	171
Schangnau	918	15	9	6	29	32	-3	-2	919
Signau	2 594	27	25	2	174	144	30	1	2 627
Sumiswald	5 044	46	55	-9	272	269	3	-9	5 029
Trachselwald	954	10	3	7	41	45	-4	-2	955
Trub	1 314	13	17	-4	64	65	-1	1	1 310
Trubschachen	1 465	18	19	-1	101	81	20	-1	1 483
Utzenstorf	4 430	30	47	-17	311	282	29	3	4 445
Wiler bei Utzenstorf	995	8	8	0	94	72	22	3	1 020
Willadingen	199	0	0	0	7	15	-8	0	191
Wynigen	2 077	28	29	-1	111	118	-7	2	2 071
Zielebach	330	2	5	-3	22	19	3	2	332
Emmental	97 666	951	946	5	6 878	6 213	665	-26	98 310

VERWALTUNGSKREIS BERN-MITTELLAND

Allmendingen	579	3	4	-1	36	42	-6	-1	571
Arni (BE)	936	11	7	4	52	50	2	-2	940
Bäriswil	1 071	12	7	5	56	54	2	2	1 080
Belp	11 603	101	95	6	700	731	-31	-2	11 576
Bern	134 794	1 585	1 331	254	9 840	10 508	-668	-90	134 290
Biglen	1 847	19	17	2	164	138	26	-3	1 872
Bolligen	6 308	36	58	-22	513	400	113	5	6 404
Bowil	1 354	12	16	-4	82	80	2	1	1 353
Bremgarten bei Bern	4 340	35	39	-4	244	233	11	-7	4 340
Brenzikofen	481	2	4	-2	29	32	-3	1	477
Clavaleyres	51	1	0	1	0	1	-1	0	51
Deisswil bei Münchenbuchsee	86	1	0	1	9	8	1	-1	87
Diemerswil	199	2	0	2	16	15	1	2	204
Ferenbalm	1 214	10	6	4	91	77	14	-11	1 221
Fraubrunnen	5 203	54	44	10	390	280	110	6	5 329
Frauenkappelen	1 320	17	11	6	126	90	36	4	1 366
Freimettigen	461	2	2	0	27	31	-4	-1	456
Gerzensee	1 237	8	14	-6	93	111	-18	3	1 216
Grosshöchstetten	4 143	25	32	-7	261	257	4	3	4 143
Guggisberg	1 490	11	22	-11	64	67	-3	4	1 480
Gurbrü	254	2	2	0	29	34	-5	3	252
Häutligen	256	1	4	-3	25	11	14	0	267
Herbligen	593	6	5	1	54	53	1	2	597
Iffwil	428	4	5	-1	33	30	3	0	430
Ittigen	11 430	106	104	2	920	977	-57	-6	11 369
Jaberg	306	3	1	2	14	19	-5	0	303

Bilanz der ständigen Wohnbevölkerung 2021
Bilan de la population résidante permanente 2021

Gemeinden	Bevölke- rungsstand 1.1.2021	Lebend- geburten	Todes- fälle	Gebur- tenüber- schuss	Zuzüge*	Wegzüge	Wande- rungs- saldo*	Bestandes- bereini- gung**	Bevölke- rungsstand 31.12.2021
Communes	Population au 1.1.2021	Nais- sances vivantes	Décès	Acroise- ment naturel	Arrivées*	Départs	Solde migra- toire*	Divergen- ces statis- tiques**	Population au 31.12.2021
Jegenstorf	5 738	42	55	-13	429	379	50	4	5 779
Kaufdorf	1 073	5	8	-3	66	63	3	-1	1 072
Kehrsatz	4 380	55	37	18	403	305	98	-9	4 487
Kiesen	1 012	8	9	-1	64	63	1	-2	1 010
Kirchdorf (BE)	1 796	11	7	4	144	110	34	-7	1 827
Kirchlindach	3 200	36	23	13	256	254	2	14	3 229
Köniz	42 388	465	400	65	2 812	3 076	-264	-12	42 177
Konolfingen	5 451	37	48	-11	390	393	-3	0	5 437
Kriechenwil	441	3	7	-4	19	28	-9	4	432
Landiswil	619	10	3	7	26	31	-5	1	622
Laupen	3 230	31	27	4	263	245	18	6	3 258
Linden	1 304	13	16	-3	67	69	-2	2	1 301
Mattstetten	580	4	8	-4	31	26	5	1	582
Meikirch	2 526	25	19	6	141	125	16	1	2 549
Mirchel	616	3	9	-6	35	46	-11	1	600
Moosseedorf	4 092	49	40	9	359	341	18	2	4 121
Mühleberg	2 997	27	27	0	248	262	-14	21	3 004
Münchenbuchsee	10 233	103	82	21	745	759	-14	1	10 241
Münchenwiler	518	6	1	5	58	24	34	-1	556
Münsingen	12 966	125	125	0	793	708	85	-13	13 038
Muri bei Bern	13 182	112	182	-70	1 113	1 005	108	14	13 234
Neuenegg	5 601	63	49	14	407	397	10	1	5 626
Niederhünigen	657	2	5	-3	54	54	0	0	654
Niedermuhlern	512	6	4	2	38	27	11	-1	524
Oberbalm	866	9	5	4	40	49	-9	0	861
Oberdiessbach	3 552	29	37	-8	220	258	-38	4	3 510
Oberhünigen	316	4	3	1	19	11	8	-1	324
Oberthal	721	4	3	1	48	37	11	0	733
Oppligen	638	4	6	-2	46	51	-5	0	631
Ostermundigen	17 758	226	171	55	1 455	1 441	14	7	17 834
Riggisberg	3 034	29	32	-3	238	180	58	-1	3 088
Rubigen	2 892	29	31	-2	231	193	38	8	2 936
Rüeggisberg	1 765	19	22	-3	75	91	-16	2	1 748
Rüschegg	1 697	14	27	-13	96	90	6	-1	1 689
Schwarzenburg	6 812	40	52	-12	353	331	22	-1	6 821
Stettlen	3 162	26	23	3	392	233	159	5	3 329
Toffen	2 547	24	19	5	247	167	80	-2	2 630
Thurnen	2 035	22	24	-2	119	120	-1	-4	2 028
Urtenen-Schönbühl	6 367	55	41	14	546	534	12	8	6 401
Vechigen	5 512	47	41	6	470	371	99	2	5 619
Wald	1 160	5	17	-12	59	48	11	-5	1 154
Walkringen	1 755	17	20	-3	142	117	25	0	1 777
Wichtrach	4 377	46	28	18	264	298	-34	-2	4 359
Wiggiswil	103	1	1	0	5	3	2	0	105
Wileroltigen	361	4	2	2	24	16	8	3	374
Wohlen bei Bern	9 240	75	74	1	555	505	50	7	9 298
Worb	11 621	87	94	-7	743	789	-46	15	11 583
Zäziwil	1 601	16	15	1	123	114	9	0	1 611

Bilanz der ständigen Wohnbevölkerung 2021
Bilan de la population résidente permanente 2021

Gemeinden	Bevölkerungsstand 1.1.2021	Lebend- geburten	Todes- fälle	Gebur- tenüber- schuss	Zuzüge*	Wegzüge	Wande- rungs- saldo*	Bestandes- bereini- gung**	Bevölkerungsstand 31.12.2021
Communes	Population au 1.1.2021	Nais- sances vivantes	Décès	Acroise- ment naturel	Arrivées*	Départs	Solde migra- toire*	Divergen- ces statis- tiques**	Population au 31.12.2021
Zollikofen	10 640	101	102	-1	1 066	900	166	20	10 825
Zuzwil (BE)	563	2	5	-3	26	31	-5	1	556
Bern-Mittelland	418 191	4 245	3 916	329	30 431	30 097	334	4	418 858

VERWALTUNGSKREIS THUN

Amsoldingen	800	5	8	-3	53	90	-37	0	760
Blumenstein	1 236	10	11	-1	89	61	28	0	1 263
Buchholterberg	1 519	13	15	-2	84	83	1	-7	1 511
Burgstein	1 093	11	4	7	81	70	11	4	1 115
Eriz	485	3	4	-1	20	21	-1	4	487
Fahni	811	9	6	3	42	48	-6	-2	806
Forst-Längenbühl	769	9	4	5	50	44	6	1	781
Gurzelen	884	10	6	4	40	34	6	-2	892
Heiligenschwendi	725	9	11	-2	62	53	9	3	735
Heimberg	6 968	66	45	21	499	565	-66	7	6 930
Hilterfingen	4 094	26	48	-22	262	240	22	1	4 095
Homburg	510	5	3	2	28	36	-8	-1	503
Horrenbach-Buchen	226	3	4	-1	14	7	7	1	233
Oberhofen am Thunersee	2 445	11	33	-22	206	177	29	0	2 452
Oberlangenegg	483	9	5	4	20	32	-12	3	478
Pohlern	232	1	2	-1	12	8	4	0	235
Reutigen	1 023	12	10	2	83	77	6	0	1 031
Seftigen	2 147	16	15	1	114	122	-8	-1	2 139
Sigriswil	4 847	33	57	-24	266	288	-22	0	4 801
Steffisburg	15 991	150	194	-44	1 185	990	195	10	16 152
Stocken-Höfen	1 041	9	13	-4	54	60	-6	-6	1 025
Teuffenthal (BE)	160	1	1	0	11	13	-2	-1	157
Thierachern	2 514	27	18	9	163	152	11	-1	2 533
Thun	43 476	401	486	-85	2 762	2 534	228	11	43 630
Uebeschi	718	9	10	-1	45	41	4	-1	720
Uetendorf	5 830	53	50	3	352	326	26	1	5 860
Unterlandenegg	1 018	12	9	3	96	35	61	-1	1 081
Uttigen	2 153	13	15	-2	172	141	31	2	2 184
Wachseldorn	229	1	3	-2	11	18	-7	1	221
Wattenwil	3 060	30	26	4	231	189	42	4	3 110
Zwieselberg	322	2	2	0	23	19	4	0	326
Thun	107 809	969	1 118	-149	7 130	6 574	556	30	108 246

Bilanz der ständigen Wohnbevölkerung 2021
Bilan de la population résidante permanente 2021

Gemeinden	Bevölke- rungsstand 1.1.2021	Lebend- geburten	Todes- fälle	Gebur- tenüber- schuss	Zuzüge* Wegzüge	Wande- rungs- saldo*	Bestandes- bereini- gung**	Bevölke- rungsstand 31.12.2021
Communes	Population au 1.1.2021	Nais- sances vivantes	Décès	Acroise- ment naturel	Arrivées* Départs	Solde migra- toire*	Divergen- ces statis- tiques**	Population au 31.12.2021

VERWALTUNGSKREIS OBERSIMMENTAL-SAANEN

Boltigen	1 249	11	19	-8	72	72	0	0	1 241
Gsteig	981	9	8	1	120	102	18	3	1 003
Lauenen	828	12	7	5	64	50	14	-2	845
Lenk	2 314	22	18	4	113	179	-66	0	2 252
Saanen	6 836	56	78	-22	609	539	70	-15	6 869
St. Stephan	1 310	20	19	1	52	59	-7	1	1 305
Zweisimmen	3 032	30	41	-11	228	168	60	1	3 082
Obersimmental-Saanen	16 550	160	190	-30	1 258	1 169	89	-12	16 597

VERWALTUNGSKREIS FRUTIGEN-NIEDERSIMMENTAL

Adelboden	3 343	40	36	4	166	168	-2	-5	3 340
Aeschi bei Spiez	2 256	25	12	13	139	146	-7	1	2 263
Därstetten	862	6	6	0	49	65	-16	1	847
Diemtigen	2 253	14	19	-5	94	88	6	-1	2 253
Erlenbach im Simmental	1 724	18	20	-2	113	118	-5	-4	1 713
Frutigen	6 967	70	60	10	352	321	31	0	7 008
Kandergrund	807	13	6	7	65	66	-1	-1	812
Kandersteg	1 288	11	12	-1	93	110	-17	-1	1 269
Krattigen	1 130	11	15	-4	78	96	-18	5	1 113
Oberwil im Simmental	804	6	9	-3	32	22	10	-1	810
Reichenbach im Kandertal	3 638	37	36	1	224	210	14	-1	3 652
Spiez	12 926	95	130	-35	923	816	107	12	13 010
Wimmis	2 609	23	32	-9	162	177	-15	-1	2 584
Frutigen-Niedersimmental	40 607	369	393	-24	2 490	2 403	87	4	40 674

VERWALTUNGSKREIS INTERLAKEN-OBERHASLI

Beatenberg	1 199	5	9	-4	195	172	23	0	1 218
Bönigen	2 569	23	33	-10	130	160	-30	4	2 533
Brienz (BE)	3 158	25	34	-9	236	200	36	0	3 185
Brienzwiler	481	3	3	0	37	24	13	-2	492
Därligen	415	4	2	2	20	27	-7	0	410
Grindelwald	3 800	26	40	-14	324	327	-3	-9	3 774
Gsteigwiler	402	5	2	3	44	25	19	0	424
Gündlischwand	351	5	0	5	21	23	-2	-4	350
Guttannen	245	2	4	-2	14	17	-3	5	245
Habkern	634	8	9	-1	25	40	-15	2	620
Hasliberg	1 158	3	10	-7	82	107	-25	-3	1 123
Hofstetten bei Brienz	531	0	5	-5	33	30	3	-1	528
Innertkirchen	1 072	8	15	-7	68	63	5	0	1 070
Interlaken	5 719	66	52	14	713	595	118	-30	5 821
Iseltwald	415	1	3	-2	29	26	3	1	417
Lauterbrunnen	2 301	20	21	-1	191	184	7	-11	2 296

Bilanz der ständigen Wohnbevölkerung 2021
Bilan de la population résidente permanente 2021

Gemeinden	Bevölkerungsstand 1.1.2021	Lebend- geburten	Todes- fälle	Gebur- tenüber- schuss	Zuzüge*	Wegzüge	Wande- rungs- saldo*	Bestandes- bereini- gung**	Bevölkerungsstand 31.12.2021
Communes	Population au 1.1.2021	Nais- sances vivantes	Décès	Acroise- ment naturel	Arrivées*	Départs	Solde migra- toire*	Divergen- ces statis- tiques**	Population au 31.12.2021
Leissigen	1 171	7	18	-11	81	83	-2	-1	1 157
Lütschental	214	0	2	-2	27	16	11	-4	219
Matten bei Interlaken	4 060	29	41	-12	383	319	64	-4	4 108
Meiringen	4 666	48	51	-3	277	285	-8	-2	4 653
Niederried bei Interlaken	368	1	2	-1	30	23	7	0	374
Oberried am Brienersee	461	1	2	-1	51	39	12	2	474
Ringgenberg (BE)	2 588	16	22	-6	190	194	-4	4	2 582
Saxeten	92	0	1	-1	13	11	2	0	93
Schattenhalb	552	5	9	-4	45	43	2	1	551
Schwanden bei Brienz	625	8	7	1	50	29	21	0	647
Unterseen	5 760	48	72	-24	482	480	2	0	5 738
Wilderswil	2 638	34	21	13	271	216	55	3	2 709
Interlaken-Oberhasli	47 645	401	490	-89	4 062	3 758	304	-49	47 811

Bilanz der ständigen Wohnbevölkerung 2021
Bilan de la population résidante permanente 2021

Verwaltungsregionen Kanton	Bevölke- rungsstand 1.1.2021	Lebend- geburten	Todes- fälle	Gebur- tenüber- schuss	Zuzüge* Wegzüge	Wande- rungs- saldo*	Bestandes- bereini- gung**	Bevölke- rungsstand 31.12.2021
Régions administratives Canton	Population au 1.1.2021	Nais- sances vivantes	Décès	Acroise- ment naturel	Arrivées* Départs	Solde migra- toire*	Divergen- ces statis- tiques**	Population au 31.12.2021

KANTON BERN / CANTON DE BERNE
VERWALTUNGSREGIONEN / REGIONS ADMINISTRATIVES

Arr. adm. Jura bernois	53 715	482	521	-39	3 842	3 788	54	14	53 744
Jura bernois	53 715	482	521	-39	3 842	3 788	54	14	53 744
V*kreis Biel/Bienne	102 425	1 071	941	130	7 714	7 114	600	-7	103 148
V*kreis Seeland	76 052	779	608	171	6 026	5 219	807	53	77 083
Seeland	178 477	1 850	1 549	301	13 740	12 333	1 407	46	180 231
V*kreis Oberaargau	82 472	834	767	67	6 064	5 641	423	40	83 002
V*kreis Emmental	97 666	951	946	5	6 878	6 213	665	-26	98 310
Emmental-Oberaargau	180 138	1 785	1 713	72	12 942	11 854	1 088	14	181 312
V*kreis Bern- Mittelland	418 191	4 245	3 916	329	30 431	30 097	334	4	418 858
Bern-Mittelland	418 191	4 245	3 916	329	30 431	30 097	334	4	418 858
V*kreis Thun	107 809	969	1 118	-149	7 130	6 574	556	30	108 246
V*kreis Obersimmental-Saanen	16 550	160	190	-30	1 258	1 169	89	-12	16 597
V*kreis Frutigen-Niedersim- mental	40 607	369	393	-24	2 490	2 403	87	4	40 674
V*kreis Interlaken-Oberhasli	47 645	401	490	-89	4 062	3 758	304	-49	47 811
Oberland	212 611	1 899	2 191	-292	14 940	13 904	1 036	-27	213 328
Total Kanton Bern /									
Total Canton de Berne	1 043 132	10 261	9 890	371	75 895	71 976	3 919	51	1 047 473

* inklusive Übertritt von der nichtständigen Wohnbevölkerung
y inclu les passages de la population résidante non permanente

** gleicht die unterschiedlichen Erfassungszeitspannen zwischen den verschiedenen Registerdaten aus
compense les écarts entre les périodes de relevé des diverses données des registres utilisées



Erhebungen/Quellen
Glossar
Enquêtes/Sources
Glossaire

3 Erhebungen/Quellen

STATPOP, Statistik der Bevölkerung und der Haushalte (ab 2010)

Statistik von Stand und Struktur der Wohnbevölkerung und der Haushalte am 31. Dezember des laufenden Jahres und den registrierten Bewegungen innerhalb eines Kalenderjahres. Die Statistik der Bevölkerung und der Haushalte ist Teil der Statistiken im Rahmen des neuen, jährlichen Volkszählungssystems ab 2010. Die Erhebung basiert auf offiziellen und harmonisierten Personenregistern des Bundes, der Kantone und der Gemeinden sowie dem Bundesregister der Gebäude und Wohnungen.

3 Enquêtes/Sources

STATPOP, Statistique de la population et des ménages (à partir de 2010)

Statistique de l'état et de la structure de la population résidante et des ménages au 31 décembre d'une année donnée et des mouvements enregistrés pendant l'année civile. La Statistique de la population et des ménages (STATPOP) fait partie des enquêtes réalisées à partir de 2010 dans le cadre du nouveau système de recensement annuel de la population. Le relevé est fondé sur les registres de personnes officiels et harmonisés de la Confédération, des cantons et des communes ainsi que sur le registre fédéral des bâtiments et des logements.

4 Glossar

Aufenthaltsstatus

Rechtlicher Status von Personen ausländischer Nationalität. Je nach Anwesenheitsdauer werden acht Kategorien von ausländischen Staatsangehörigen unterschieden: Niedergelassene (Ausweis C), Jahresaufenthalterinnen und -aufenthalter (Ausweis B), Kurzaufenthalterinnen und -aufenthalter (ausländische Staatsbürgerinnen und -bürger, die sich in der Regel für weniger als ein Jahr, mit oder ohne Erwerbstätigkeit in der Schweiz aufhalten - Ausweis L), Vorläufig Aufgenommene (Ausweis F), Asylbewerberinnen und -bewerber (Ausweis N), Schutzbedürftige (Ausweis S), Internationale Funktionärinnen und Funktionäre, Diplomatinen und Diplomaten sowie deren Familienangehörige (EDA-Ausweis, Ausweis Ci), Grenzgängerinnen und -gänger (Ausweis G). Bis 2002 gehörte auch der Aufenthaltsstatus des Saisonniers (Ausweis A) dazu. Dieser Aufenthaltsstatus wurde mit Inkrafttreten der Bilateralen Verträge am 1. Juni 2002 abgeschafft.

Bevölkerungsstruktur

Zusammensetzung der Bevölkerung nach diversen demografischen (Geschlecht, Alter, Zivilstand, Staatsangehörigkeit etc.) oder anderen Merkmalen.

Bevölkerungswachstum

Differenz zwischen dem Bevölkerungsstand am Ende und am Beginn eines bestimmten Zeitintervalls, normalerweise einem Kalenderjahr. Das Bevölkerungswachstum entspricht der Summe aus Geburtenüberschuss und Wanderungssaldo.

Bilanz der ständigen Wohnbevölkerung

Demografische Grundformel für den Übergang vom Stand der ständigen Wohnbevölkerung am Anfang eines Kalenderjahres zum Stand der ständigen Wohnbevölkerung am Ende des gleichen Kalenderjahres, die sämtliche Zu- und Abgänge während dieses Zeitraums einbezieht. Die Methode beruht auf folgendem Ansatz: Die Bevölkerung am 31. Dezember des Jahres entspricht der Bevölkerung am 1. Januar des Jahres zuzüglich der Zugänge (Geburten und Zuwanderung) und abzüglich der Abgänge (Todesfälle und Abwanderung) des Jahres.

Eingetragene Partnerschaft

Gemäss dem Partnerschaftsgesetz (PartG), das am 1. Januar 2007 in Kraft getreten ist, ist eine eingetragene Partnerschaft eine privatrechtliche Institution, die Personen gleichen Geschlechts vorbehalten ist und ihnen einen neuen Zivilstand und damit einen eigenen Status verleiht.

Geburtenüberschuss

Differenz zwischen der Anzahl der Lebendgeburten und der Anzahl der Todesfälle in einem bestimmten Zeitintervall, normalerweise einem Kalenderjahr. Der Geburtenüberschuss ist negativ, wenn die Anzahl der Todesfälle die Anzahl der Lebendgeburten übersteigt (in diesem Fall spricht man auch von einem Geburtendefizit).

Wanderungssaldo

Differenz zwischen der Zuwanderung in eine bestimmte geografische Region und der Abwanderung aus dieser geografischen Region innerhalb eines bestimmten Zeitintervalls, normalerweise einem Kalenderjahr. Es werden zwei Arten von Wanderungssaldi unterschieden: (1) Binnenwanderungssaldo; (2) Internationaler Wanderungssaldo

Wohnbevölkerung

Die Wohnbevölkerung umfasst alle Personen, welche zu einem bestimmten Zeitpunkt ihren Wohnsitz in der Schweiz haben – unabhängig von ihrer Staatsangehörigkeit, Anwesenheitsdauer und Art der Anwesenheitsbewilligung. Personen ohne offiziellen Wohnsitz in der Schweiz (z.B. Touristinnen und Touristen, Besucherinnen und Besucher oder Geschäftsreisende) zählen nicht zur Wohnbevölkerung. Die Wohnbevölkerung beinhaltet die folgenden Ausländerkategorien: Niedergelassene sowie Aufenthalterinnen und Aufenthalter (inkl. anerkannte Flüchtlinge), Kurzaufenthalterinnen und -aufenthalter, Personen im Asylprozess, Diplomaten und internationale Funktionärinnen/Funktionäre sowie deren Familienangehörige.

Wohnbevölkerung, ausländische

Alle Personen, welche zu einem bestimmten Zeitpunkt ihren Wohnsitz in der Schweiz haben, jedoch nicht die schweizerische Staatsangehörigkeit besitzen.

Wohnbevölkerung, schweizerische

Alle Personen, welche zu einem bestimmten Zeitpunkt ihren Wohnsitz in der Schweiz haben und die schweizerische Staatsangehörigkeit besitzen. Personen, die sowohl die schweizerische als auch eine ausländische Staatsangehörigkeit besitzen (Doppelbürger), werden als schweizerische Staatsangehörige angesehen.

Wohnbevölkerung, ständige

Die ständige Wohnbevölkerung umfasst alle Personen, deren zivilrechtlicher Wohnsitz (Hauptwohnsitz) grundsätzlich ganzjährig im betreffenden Gebiet (Schweiz, Kanton, Gemeinde) liegt. Dazu gehören neben den schweizerischen alle ausländischen Staatsangehörigen mit einer Anwesenheits- bzw. Niederlassungsbewilligung, die zu einem Aufenthalt von mindestens 12 Monaten berechtigt. Das heisst die Niedergelassenen, die Jahresaufenthalterinnen und -aufenthalter (inkl. anerkannte Flüchtlinge), die Kurzaufenthalterinnen und -aufenthalter mit einem bewilligten (kumulativen) Aufenthalt von mindestens 12 Monaten, Diplomaten und internationalen Funktionärinnen und Funktionäre und deren Familienangehörige sowie (neu) Personen im Asylprozess mit einer Aufenthaltsdauer in der Schweiz von mindestens 12 Monaten.

Wohnbevölkerung, nicht ständige

Ausländische Staatsangehörige mit einer Kurzaufenthaltsbewilligung (Ausweis L) für eine Aufenthaltsdauer von mehr als drei, aber (kumuliert) weniger als zwölf Monaten sowie Personen im Asylprozess (Ausweis F oder N) mit einer Gesamtaufenthaltsdauer von mindestens drei aber weniger als zwölf Monaten.

Wohnbevölkerung, am Nebenwohnsitz

Alle Personen, die als Aufenthalterinnen oder Aufenthalter gemeldet sind (Hauptwohnsitz in anderen Gemeinden, Kantonen oder im Ausland).

Wohnsitz, Hauptwohnsitz

Der Hauptwohnsitz (= zivilrechtliche Wohnsitz, Niederlassungsgemeinde) ist die Gemeinde, in der sich eine Person in der Absicht dauernden Verbleibens aufhält, um dort den Mittelpunkt ihres Lebens zu begründen, welcher für Dritte erkennbar sein muss. Eine Person wird in derjenigen Gemeinde als niedergelassen betrachtet, in der sie ihren Heimatschein bzw. ihre Schriften hinterlegt hat. Bei ausländischen Staatsangehörigen handelt es sich um die Gemeinde, für welche die amtliche Anwesenheitsbewilligung ausgestellt ist.

Wohnsitz, Nebenwohnsitz

Der Nebenwohnsitz ist die Gemeinde, in der sich eine Person zu einem bestimmten Zweck ohne Absicht dauernden Verbleibens mindestens während dreier aufeinander folgender Monate oder dreier Monate innerhalb eines Jahres aufhält. Der Aufenthalt zu Arbeits- oder Ausbildungszwecken oder die Unterbringung einer Person in einer Erziehungs-, Versorgungs-, Heil- oder Strafanstalt begründet einen Nebenwohnsitz (Aufenthaltsgemeinde).

Zivilstand

Rechtlich definierte familiäre Situation einer Person gemäss Schweizerischem Zivilgesetzbuch oder Gerichtsurteil. Es werden sieben Zivilstandskategorien unterschieden: ledig (= noch nie verheiratet); verheiratet (umfasst sowohl zusammen lebende als auch getrennt lebende Personen); geschieden; verwitwet; in eingetragener Partnerschaft (siehe «eingetragene Partnerschaft»), aufgelöste Partnerschaft (= gerichtlich aufgelöste Partnerschaft, durch Tod aufgelöste Partnerschaft, durch Verschollenerklärung aufgelöste Partnerschaft); unverheiratet (= unverheiratete Personen als Folge einer Ungültigerklärung der letzten Ehe oder als Folge einer Verschollenerklärung des letzten Ehepartners bzw. letzten Ehepartnerin).

4 Glossaire

Accroissement naturel

Différence entre le nombre de naissances et le nombre de décès enregistrés au cours d'une période, généralement une année civile. L'accroissement naturel est négatif lorsque le nombre de décès est supérieur au nombre de naissances.

Bilan de la population résidante permanente

Méthode de calcul permettant d'établir l'état de la population résidante permanente à la fin d'une année civile à partir de l'état de la population résidante permanente au début de l'année et des mouvements enregistrés durant l'année. Les effectifs de la population au 31 décembre sont déterminés en ajoutant les naissances et les arrivées enregistrées durant l'année aux effectifs de la population au 1^{er} janvier et en retranchant les décès et les départs enregistrés durant l'année.

Croissance démographique

Différence entre l'état de la population au début et à la fin d'un intervalle de temps donné, normalement d'une année civile. La croissance démographique correspond à la somme de l'excédent des naissances et du solde migratoire.

Domicile principal

Le domicile principal (= domicile civil, commune d'établissement) est la commune dans laquelle une personne réside, de façon reconnaissable pour des tiers, avec l'intention d'y vivre durablement et d'y avoir le centre de ses intérêts personnels; une personne de nationalité suisse est réputée établie dans la commune où elle a déposé son acte d'origine. Pour une personne de nationalité étrangère, il s'agit de la commune pour laquelle une autorisation de résidence lui a été délivrée.

Domicile secondaire

Le domicile secondaire est la commune dans laquelle une personne réside dans un but particulier sans intention d'y vivre durablement, mais pour une durée d'au moins trois mois consécutifs ou répartis sur une même année. La commune dans laquelle une personne séjourne pour travailler ou suivre une formation, ou est placée dans un établissement d'éducation, un hospice, un hôpital ou un établissement pénitentiaire est son domicile secondaire (commune de séjour).

État civil

Etat d'une personne selon le registre de l'état civil ou selon un jugement du tribunal. On distingue sept catégories d'état civil: célibataire (= personne qui n'a encore jamais été mariée); marié-e (que les personnes vivent ensemble ou séparément); divorcé-e; veuf-veuve; lié-e par un partenariat enregistré (voir «partenariat enregistré»); partenariat dissous (= partenariat dissous judiciairement, partenariat dissous par décès, partenariat dissous ensuite de déclaration d'absence); non marié-e (= personne non mariée suite à une annulation du dernier mariage ou à une déclaration d'absence du dernier conjoint).

Partenariat enregistré

Conformément à la loi sur le partenariat enregistré entre personnes du même sexe (Loi sur le partenariat, LPart) entrée en vigueur le 1^{er} janvier 2007, un partenariat enregistré est une institution de droit privé réservée aux personnes de même sexe, qui leur confère un nouvel état civil et donc un statut propre.

Population résidante

La population résidante comprend toutes les personnes qui, à un moment déterminé, ont leur domicile en Suisse – indépendamment de leur nationalité, de la durée de leur présence et de la nature de leur autorisation de résidence. Les personnes sans domicile officiel en Suisse (par exemple touristes, visiteurs ou voyageurs de commerce) ne font pas partie de la population résidante. La population résidante comprend les catégories d'étrangers suivantes: personnes établies et personnes qui séjournent (y compris personnes reconnues comme étant réfugiées), résidents de courte durée, personnes en procédure d'asile, diplomates et fonctionnaires internationaux, ainsi que les membres de leur famille.

Population résidante, étrangère

Toutes les personnes qui, à un moment déterminé, ont leur domicile en Suisse mais ne possèdent pas la nationalité suisse.

Population résidante, suisse

Toutes les personnes qui, à un moment déterminé, ont leur domicile en Suisse et possèdent la nationalité suisse. Les personnes qui possèdent à la fois la nationalité suisse et la nationalité d'un pays étranger (doubles nationaux) sont considérées comme des ressortissants suisses.

Population résidante permanente

Sont assimilées à la population résidante permanente toutes les personnes dont le domicile civil (domicile principal) est durant toute l'année sur le territoire concerné (Suisse, canton, commune). La population résidante permanente comprend les personnes de nationalité suisse et les personnes de nationalité étrangère titulaires d'une autorisation d'établissement ou de séjour de 12 mois ou plus, à savoir les titulaires d'une autorisation d'établissement, les titulaires d'une autorisation de séjour (y compris les réfugiés reconnus), les titulaires d'une autorisation de séjour de courte durée équivalent à une durée cumulée minimale de 12 mois, les diplomates, les fonctionnaires internationaux (y compris les membres de leurs familles) et les personnes dans le processus d'asile totalisant au moins 12 mois de séjour.

Population résidante non permanente

Personnes de nationalité étrangère titulaires d'une autorisation de courte durée (permis L) pour une durée de séjour de plus de trois mois mais (cumulée) inférieure à 12 mois, ainsi que personnes dans le processus d'asile (permis F/N) avec une durée de séjour totale supérieure à trois mois et inférieure à 12.

Population résidante au domicile secondaire

Personnes annoncées en séjour (domicile principal dans d'autres communes, cantons ou à l'étranger).

Solde migratoire

Différence entre le nombre d'arrivées dans une région et le nombre de départs de cette région enregistrés durant une période, généralement une année civile. On distingue deux types de solde migratoire: (1) Solde des migrations internes; (2) Solde des migrations internationales.

Statut de séjour

Statut juridique des personnes de nationalité étrangère. Il existe huit catégories de personnes étrangères, en fonction de la durée de leur présence en Suisse: les établis (livret C), les titulaires d'une autorisation à l'année (livret B), les titulaires d'une autorisation de

courte durée (octroyée aux étrangers pour un séjour de durée limitée d'une année au plus, qui est accordée en vue d'une activité lucrative de courte durée ou d'autres séjours à caractère temporaire-livret L), les étrangers admis à titre provisoire (livret F), les requérants d'asile (livret N), les personnes à protéger (livret S), les fonctionnaires internationaux: les diplomates et membres de leur famille (livret DFAE, livret Ci), les frontaliers (livret G). Le statut de saisonnier (livret A), qui existait aussi jusqu'en 2002, a été supprimé le 1^{er} juillet 2002 avec l'entrée en vigueur des Accords bilatéraux.

Structure de la population

Composition de la population selon différents caractères, démographiques (sexe, âge, état civil, nationalité, etc.) ou autres.