



Wohnbevölkerung der Gemeinden, Verwaltungskreise und Verwaltungsregionen am 31.12.2022

Population résidante des
communes, arrondisse-
ments administratifs et régions
administratives au 31.12.2022

Impressum

Bevölkerungsstatistik (Reihe A) Heft 72

Herausgeberin

Finanzverwaltung des Kantons Bern

Auskunft/Vertrieb

Finanzverwaltung des Kantons Bern, Abteilung Finanzausgleich
Telefon: 031 633 54 09, E-Mail: finanzausgleich@be.ch

Preis

Gedrucktes Exemplar: Fr. 25.–
Download unter: www.fin.be.ch (Finanzen/Publikationen/Wohnbevölkerung)

Datenquelle

Bundesamt für Statistik (BFS), STATPOP

Weitere Daten/Links des Kantons:

Statistikportal: www.be.ch/statistik
Statistischer Atlas: www.be.ch/statistischer-atlas

Interaktive Datenbank des BFS:

<https://www.pxweb.bfs.admin.ch>

© 2023, Finanzverwaltung des Kantons Bern, Abteilung Finanzausgleich; Abdruck mit Angabe der Quelle erlaubt.
Bern, September 2023

Mentions obligatoires

Statistique de la population (série A), cahier 72

Editeur

Administration des finances du canton de Berne

Renseignements/Diffusion

Administration des finances du canton de Berne, division péréquation financière
Téléphone: 031 633 54 09
Adresse de messagerie: finanzausgleich@be.ch

Prix

Exemplaire sur papier: 25 francs
Téléchargement sur: www.fin.be.ch (Finances/Téléchargements et publications/Population résidente)

Source des données

Office fédéral de la statistique (OFS), STATPOP

Données supplémentaires/liens du canton:

Portail des statistiques: www.be.ch/statistique
Atlas statistique: www.be.ch/atlas-statistique

Données interactive de l'OFS:

<https://www.pxweb.bfs.admin.ch>

© 2023 Administration des finances du canton de Berne, division péréquation financière; reproduction autorisée exclusivement avec indication de la source.
Berne, septembre 2023

Inhaltsverzeichnis

1	Vorwort	5
2	Wohnbevölkerung	
	Stand und Struktur:	
2.1	Wohnbevölkerung nach Bevölkerungstyp	9
2.2	Ständige Wohnbevölkerung nach Geschlecht und Nationalität	21
2.3	Ständige Wohnbevölkerung nach Altersklassen	35
2.4	Ständige Wohnbevölkerung nach Zivilstand	47
2.5	Entwicklung der ständigen Wohnbevölkerung	59
	Bevölkerungsbewegung:	
2.6	Bilanz der ständigen Wohnbevölkerung	75
3	Erhebungen/Quellen	87
4	Glossar	89

Table des matières

1	Avant-propos	5
2	Population résidante	
	Etat et structure:	
2.1	Population résidante selon type de population	9
2.2	Population résidante permanente selon le sexe et la nationalité	21
2.3	Population résidante permanente selon les groupes d'âges	35
2.4	Population résidante permanente selon l'état civil	47
2.5.	Evolution de la population résidante permanente	59
	Evolution démographique:	
2.6	Bilan de la population résidante permanente	75
3	Enquêtes/Sources	87
4	Glossaire	91



Kanton Bern
Canton de Berne

Vorwort

Avant-propos

1 Vorwort

Die vorliegende Publikation informiert über den Stand, die Struktur und die Bevölkerungsbewegung in den Berner Gemeinden. Die Daten stammen aus der gesamtschweizerischen Statistik der Bevölkerung und der Haushalte (STATPOP) des Bundesamtes für Statistik (BFS). STATPOP basiert in erster Linie auf den Personenregistern der Gemeinden, Kantone und des Bundes und ist Teil der Statistiken des neuen, jährlichen Volkszählungssystems ab 2010.

Publiziert werden hier die wichtigsten Basisdaten der Wohnbevölkerung der bernischen Gemeinden. Detailliertere Informationen sind online verfügbar oder auf Anfrage erhältlich (vgl. Impressum). Zusätzliche Erläuterungen zur Erhebung wie zu den wichtigsten Begriffen finden sich im Glossar.

1 Avant-propos

La présente publication contient des informations sur l'état, la structure et l'évolution démographique de la population résidante des communes bernoises, qui sont prélevées dans la statistique suisse de la population et des ménages (STATPOP) de l'Office fédéral de la statistique (OFS). La STATPOP se fonde en premier lieu sur les registres des personnes des communes, des cantons et de la Confédération, et à partir de 2010, elle fait partie des statistiques du nouveau système annuel de recensement fédéral de la population.

On trouvera dans la présente publication les principales données de base de la population résidante des communes bernoises. Des informations plus détaillées peuvent être obtenues sur demande ou sur internet (cf. la rubrique «impressum» à la fin de la présente publication). Le glossaire fournit des explications supplémentaires sur le relevé et sur les principaux termes.



Tabelle 2.1
Wohnbevölkerung nach
Bevölkerungstyp

Tableau 2.1
Population résidante selon type de
population

Wohnbevölkerung nach Bevölkerungstyp am 31.12.2022
Population résidante selon type de population au 31.12.2022

Gemeinden	Ständige Wohnbevölkerung	Nichtständige Wohnbevölkerung	Wohnbevölkerung am Nebenwohnsitz*
Communes	Population résidante permanente	Population résidante non permanente	Population au domicile secondaire*
ARRONDISSEMENT ADMINISTRATIF JURA BERNOIS			
Belprahon	276	0	0
Champoaz	160	2	0
Corcelles (BE)	201	0	0
Corgémont	1 789	10	60
Cormoret	505	8	1
Cortébert	683	2	2
Court	1 394	11	19
Courtelary	1 420	13	3
Crémines	508	1	0
Eschert	384	2	7
Grandval	399	1	0
La Ferrière	539	0	1
La Neuveville	3 798	17	38
Loveresse	362	0	0
Mont-Tramelan	110	2	0
Moutier	7 189	54	29
Nods	804	2	2
Orvin	1 236	11	65
Perrefitte	472	1	1
Péry-La Heutte	1 960	5	13
Petit-Val	410	81	5
Plateau de Diesse	2 118	102	12
Rebévelier	40	0	0
Reconvilier	2 425	76	7
Renan (BE)	977	2	6
Roches (BE)	190	1	0
Romont (BE)	222	0	1
Saicourt	623	1	3
Saint-Imier	5 080	59	77
Sauge	826	7	6
Saules (BE)	152	0	0
Schelten	32	0	0
Seehof	71	0	0
Sonceboz-Sombeval	1 921	21	23
Sonvilier	1 210	12	8
Sorvilier	284	3	1
Tavannes	3 430	19	19
Tramelan	4 587	75	58
Valbirse	3 918	16	13
Villeret	923	4	7
Jura bernois	53 628	621	487

Wohnbevölkerung nach Bevölkerungstyp am 31.12.2022
Population résidante selon type de population au 31.12.2022

Gemeinden	Ständige Wohnbevölkerung	Nichtständige Wohnbevölkerung	Wohnbevölkerung am Nebenwohnsitz*
Communes	Population résidante permanente	Population résidante non permanente	Population au domicile secondaire*

VERWALTUNGSKREIS BIEL/BIENNE

Aegerten	2 359	12	6
Bellmund	1 777	9	5
Biel/Bienne	55 070	530	761
Brügg	4 456	33	26
Evilard	2 704	40	32
Ipsach	3 895	23	14
Lengnau (BE)	5 595	79	28
Ligerz	525	3	3
Meinisberg	1 419	6	4
Mörigen	890	9	10
Nidau	7 118	39	59
Orpund	3 255	40	7
Pieterlen	5 059	70	43
Port	3 882	23	17
Safnern	2 001	4	9
Scheuren	536	1	3
Schwadernau	693	18	1
Sutz-Lattrigen	1 420	9	16
Twann-Tüscherz	1 193	21	9
Biel/Bienne	103 847	969	1 053

VERWALTUNGSKREIS SEELAND

Aarberg	4 629	47	28
Arch	1 718	10	13
Bargen (BE)	1 100	55	6
Brüttelen	621	5	1
Büetigen	920	2	4
Bühl	483	1	3
Büren an der Aare	3 696	73	16
Diessbach bei Büren	1 016	24	12
Dotzigen	1 589	32	3
Epsach	330	3	1
Erlach	1 376	16	6
Finsterhennen	573	9	0
Gals	851	5	5
Gampelen	1 002	21	7
Grossaffoltern	3 064	13	21
Hagneck	420	9	3
Hermrigen	318	3	3
Ins	3 621	26	36
Jens	668	0	1
Kallnach	2 252	27	4
Kappelen	1 407	182	4
Leuzigen	1 341	10	11
Lüscherz	558	4	5
Lyss	16 190	112	74

Wohnbevölkerung nach Bevölkerungstyp am 31.12.2022
Population résidante selon type de population au 31.12.2022

Gemeinden	Ständige Wohnbevölkerung	Nichtständige Wohnbevölkerung	Wohnbevölkerung am Nebenwohnsitz*
Communes	Population résidante permanente	Population résidante non permanente	Population au domicile secondaire*
Meienried	56	0	0
Merzligen	396	3	1
Müntschemier	1 609	95	10
Oberwil bei Büren	926	3	7
Radelfingen	1 260	8	3
Rapperswil (BE)	2 675	26	17
Rüti bei Büren	855	11	2
Schüpfen	3 763	62	16
Seedorf (BE)	3 183	25	19
Siselen	629	8	1
Studen	3 463	34	8
Täuffelen	3 071	18	40
Treiten	431	18	0
Tschugg	473	28	11
Vinelz	888	14	2
Walperswil	1 020	4	5
Wengi	633	2	3
Worben	2 501	34	21
Seeland	77 575	1 082	433

VERWALTUNGSKREIS OBERAARGAU

Aarwangen	4 793	43	32
Attiswil	1 549	20	3
Auswil	458	0	2
Bannwil	696	3	2
Berken	47	0	0
Bettenhausen	679	6	2
Bleienbach	748	16	6
Busswil bei Melchnau	173	0	0
Eriswil	1 356	1	22
Farnern	228	1	1
Gondiswil	738	2	1
Graben	334	1	1
Heimenhausen	1 178	11	5
Herzogenbuchsee	7 291	55	180
Huttwil	5 069	65	113
Inkwil	696	0	2
Langenthal	15 838	170	90
Lotzwil	2 672	23	11
Madiswil	3 335	50	34
Melchnau	1 482	63	27
Niederbipp	5 185	158	25
Niederönz	1 769	14	5
Oberbipp	1 826	33	11
Ochlenberg	536	1	2
Oeschenbach	223	0	1
Reisiswil	171	0	1
Roggwil (BE)	4 250	71	30

Wohnbevölkerung nach Bevölkerungstyp am 31.12.2022
Population résidante selon type de population au 31.12.2022

Gemeinden	Ständige Wohnbevölkerung	Nichtständige Wohnbevölkerung	Wohnbevölkerung am Nebenwohnsitz*
Communes	Population résidante permanente	Population résidante non permanente	Population au domicile secondaire*
Rohrbach	1 572	13	6
Rohrbachgraben	384	1	6
Rumisberg	510	4	3
Rütschelen	571	0	3
Schwarzhäusern	533	0	5
Seeberg	1 599	21	25
Thörigen	1 196	2	4
Thunstetten	3 459	21	8
Ursenbach	866	6	3
Walliswil bei Niederbipp	226	1	1
Walliswil bei Wangen	615	0	1
Walterswil (BE)	526	7	4
Wangen an der Aare	2 388	84	30
Wangenried	408	0	2
Wiedlisbach	2 550	20	35
Wynau	1 676	38	6
Wyssachen	1 105	9	7
Oberaargau	83 504	1 034	758

VERWALTUNGSKREIS EMMENTAL

Aeffligen	1 140	4	7
Affoltern im Emmental	1 181	4	8
Alchenstorf	606	2	2
Bätterkinden	3 368	14	20
Burgdorf	16 586	457	366
Dürrenroth	1 076	9	9
Eggiwil	2 443	8	10
Ersigen	2 020	22	11
Hasle bei Burgdorf	3 377	70	17
Heimiswil	1 613	10	5
Hellsau	203	1	0
Hindelbank	2 806	26	31
Höchstetten	268	0	3
Kernenried	541	0	0
Kirchberg (BE)	5 899	29	28
Koppigen	2 214	27	7
Krauchthal	2 369	8	21
Langnau im Emmental	9 337	112	462
Lauperswil	2 704	5	12
Lützelflüh	4 366	7	35
Lyssach	1 477	18	7
Oberburg	2 936	25	40
Röthenbach im Emmental	1 164	4	8
Rüderswil	2 425	2	23
Rüdtligen-Alchenflüh	2 459	18	15
Rüegsau	3 255	14	55
Rumendingen	78	1	1
Rüti bei Lyssach	160	0	2

Wohnbevölkerung nach Bevölkerungstyp am 31.12.2022
Population résidante selon type de population au 31.12.2022

Gemeinden	Ständige Wohnbevölkerung	Nichtständige Wohnbevölkerung	Wohnbevölkerung am Nebenwohnsitz*
Communes	Population résidante permanente	Population résidante non permanente	Population au domicile secondaire*
Schangnau	915	1	31
Signau	2 652	2	17
Sumiswald	5 038	17	79
Trachselwald	921	3	38
Trub	1 322	2	8
Trubschachen	1 497	15	31
Utzenstorf	4 476	22	43
Wiler bei Utzenstorf	1 037	7	2
Willadingen	191	0	1
Wynigen	2 071	10	21
Zielebach	331	0	2
Emmental	98 522	976	1 478

VERWALTUNGSKREIS BERN-MITTELLAND

Allmendingen	566	0	4
Arni (BE)	951	0	3
Bäriswil	1 096	5	27
Belp	11 578	93	64
Bern	134 506	3 023	8 205
Biglen	1 852	27	37
Bolligen	6 361	187	70
Bowil	1 338	0	10
Bremgarten bei Bern	4 303	23	43
Brenzikofen	488	0	0
Deisswil bei Münchenbuchsee	88	0	1
Diemerswil	205	5	1
Ferenbalm	1 223	28	13
Fraubrunnen	5 399	33	17
Frauenkappelen	1 430	12	6
Freimettigen	464	7	2
Gerzensee	1 266	5	5
Grosshöchstetten	4 130	17	19
Guggisberg	1 478	6	9
Gurbrü	247	23	4
Häutligen	263	0	3
Herbligen	609	0	7
Iffwil	433	1	2
Ittigen	11 595	126	143
Jaberg	315	0	1
Jegenstorf	5 789	55	38
Kaufdorf	1 124	6	4
Kehrsatz	4 474	38	21
Kiesen	1 013	4	5
Kirchdorf (BE)	1 820	20	14
Kirchlindach	3 216	80	31
Köniz	42 409	401	806
Konolfingen	5 463	51	43
Kriechenwil	424	1	0

Wohnbevölkerung nach Bevölkerungstyp am 31.12.2022
Population résidante selon type de population au 31.12.2022

Gemeinden	Ständige Wohnbevölkerung	Nichtständige Wohnbevölkerung	Wohnbevölkerung am Nebenwohnsitz*
Communes	Population résidante permanente	Population résidante non permanente	Population au domicile secondaire*
Landiswil	613	2	2
Laupen	3 282	23	26
Linden	1 278	0	14
Mattstetten	589	1	0
Meikirch	2 558	14	14
Mirchel	593	2	0
Moosseedorf	4 113	58	28
Mühleberg	3 074	62	16
Münchenbuchsee	10 214	125	62
Münchenwiler	559	8	4
Münsingen	13 045	139	75
Muri bei Bern	13 317	249	115
Neuenegg	5 656	72	20
Niederhünigen	710	0	1
Niedermuhlern	509	4	5
Oberbalm	856	3	10
Oberdiessbach	3 572	12	9
Oberhünigen	320	0	3
Oberthal	727	3	21
Oppligen	640	9	2
Ostermundigen	17 884	233	260
Riggisberg	3 086	21	33
Rubigen	2 910	10	23
Rüeggisberg	1 787	3	15
Rüschegg	1 706	4	11
Schwarzenburg	6 767	29	131
Stettlen	3 380	34	47
Thurnen	2 013	36	8
Toffen	2 611	15	26
Urtenen-Schönbühl	6 410	115	44
Vechigen	5 694	23	38
Wald	1 176	7	6
Walkringen	1 795	11	15
Wichtrach	4 350	19	36
Wiggiswil	105	5	2
Wileroltigen	380	3	0
Wohlen bei Bern	9 348	65	44
Worb	11 460	154	67
Zäziwil	1 623	18	11
Zollikofen	11 140	152	220
Zuzwil (BE)	542	6	0
Bern-Mittelland	420 308	6 026	11 122

Wohnbevölkerung nach Bevölkerungstyp am 31.12.2022
Population résidante selon type de population au 31.12.2022

Gemeinden	Ständige Wohnbevölkerung	Nichtständige Wohnbevölkerung	Wohnbevölkerung am Nebenwohnsitz*
Communes	Population résidante permanente	Population résidante non permanente	Population au domicile secondaire*

VERWALTUNGSKREIS THUN

Amsoldingen	788	7	4
Blumenstein	1 267	15	9
Buchholterberg	1 536	0	49
Burgstein	1 098	0	2
Eriz	478	0	1
Fahrni	813	2	23
Forst-Längenbühl	766	1	6
Gurzelen	889	6	4
Heiligenschwendi	756	10	5
Heimberg	7 020	49	39
Hilterfingen	4 056	34	88
Homburg	501	2	3
Horrenbach-Buchen	231	1	1
Oberhofen am Thunersee	2 465	137	16
Oberlangenegg	465	0	5
Pohlern	230	2	1
Reutigen	1 033	7	4
Seftigen	2 161	10	6
Sigriswil	4 878	36	20
Steffisburg	16 071	145	151
Stocken-Höfen	1 021	15	6
Teuffenthal (BE)	158	0	1
Thierachern	2 539	9	18
Thun	43 670	398	537
Uebeschi	720	16	5
Uetendorf	5 858	36	35
Unterlandenegg	1 092	2	7
Uttigen	2 173	17	8
Wachseldorn	224	0	1
Wattenwil	3 165	29	20
Zwieselberg	318	0	2
Thun	108 440	986	1 077

VERWALTUNGSKREIS OBERSIMMENTAL-SAANEN

Boltigen	1 275	10	7
Gsteig	1 003	40	8
Lauenen	851	10	10
Lenk	2 276	135	55
Saanen	6 929	834	110
St. Stephan	1 319	15	9
Zweisimmen	3 083	80	47
Obersimmental-Saanen	16 736	1 124	246

Wohnbevölkerung nach Bevölkerungstyp am 31.12.2022
Population résidante selon type de population au 31.12.2022

Gemeinden	Ständige Wohnbevölkerung	Nichtständige Wohnbevölkerung	Wohnbevölkerung am Nebenwohnsitz*
Communes	Population résidante permanente	Population résidante non permanente	Population au domicile secondaire*

VERWALTUNGSKREIS FRUTIGEN-NIEDERSIMMENTAL

Adelboden	3 399	119	67
Aeschi bei Spiez	2 283	64	12
Därstetten	858	8	2
Diemtigen	2 271	8	28
Erlenbach im Simmental	1 744	11	19
Frutigen	7 014	134	39
Kandergrund	822	8	7
Kandersteg	1 298	64	23
Krattigen	1 140	16	37
Oberwil im Simmental	818	11	4
Reichenbach im Kandertal	3 698	40	15
Spiez	12 906	145	126
Wimmis	2 645	25	17
Frutigen-Niedersimmental	40 896	653	396

VERWALTUNGSKREIS INTERLAKEN-OBERHASLI

Beatenberg	1 182	66	55
Bönigen	2 568	12	43
Brienz (BE)	3 225	57	54
Brienzwiler	486	7	9
Därligen	413	7	4
Grindelwald	3 756	338	115
Gsteigwiler	426	4	5
Gündlichswand	351	10	3
Guttannen	246	12	25
Habkern	622	1	4
Hasliberg	1 101	63	57
Hofstetten bei Brienz	543	2	5
Innertkirchen	1 069	48	15
Interlaken	5 926	92	155
Iseltwald	413	8	2
Lauterbrunnen	2 270	354	57
Leissigen	1 193	21	9
Lütschental	222	7	1
Matten bei Interlaken	4 171	75	58
Meiringen	4 656	122	81
Niederried bei Interlaken	370	6	1
Oberried am Brienersee	474	1	1
Ringgenberg (BE)	2 549	117	81
Saxeten	88	0	1
Schattenhalb	570	2	8
Schwanden bei Brienz	649	2	8
Unterseen	5 745	58	78
Wilderswil	2 697	83	76
Interlaken-Oberhasli	47 981	1 575	1 011

Wohnbevölkerung nach Bevölkerungstyp am 31.12.2022
Population résidante selon type de population au 31.12.2022

Verwaltungsregionen Kanton	Ständige Wohnbevölkerung	Nichtständige Wohnbevölkerung	Wohnbevölkerung am Nebenwohnsitz*
Régions administratives Canton	Population résidante permanente	Population résidante non permanente	Population au domicile secondaire*
KANTON BERN / CANTON DE BERNE			
VERWALTUNGSREGIONEN / REGIONS ADMINISTRATIVES			
Arr. adm. Jura bernois	53 628	621	487
Jura bernois	53 628	621	487
V'kreis Biel/Bienne	103 847	969	1 053
V'kreis Seeland	77 575	1 082	433
Seeland	181 422	2 051	1 486
V'kreis Oberaargau	83 504	1 034	758
V'kreis Emmental	98 522	976	1 478
Emmental-Oberaargau	182 026	2 010	2 236
V'kreis Bern- Mittelland	420 308	6 026	11 122
Bern-Mittelland	420 308	6 026	11 122
V'kreis Thun	108 440	986	1 077
V'kreis Obersimmental-Saanen	16 736	1 124	246
V'kreis Frutigen-Niedersimmental	40 896	653	396
V'kreis Interlaken-Oberhasli	47 981	1 575	1 011
Oberland	214 053	4 338	2 730
Total Kanton Bern			
Total Canton de Berne	1 051 437	15 046	18 061

* Wohnbevölkerung am letzten plus Wohnbevölkerung an anderen Nebenwohnsitz
Population au domicile secondaire le plus récent plus à d'autres domiciles secondaires



Tabelle 2.2
Ständige Wohnbevölkerung nach
Geschlecht und Nationalität

Tableau 2.2
Population résidante permanente
selon le sexe et la nationalité

Ständige Wohnbevölkerung am 31.12.2022 nach Geschlecht und Nationalität
Population résidante permanente au 31.12.2022 selon le sexe et la nationalité

Gemeinden Communes	Nach Geschlecht Selon le sexe			Nach Nationalität Selon la nationalité					
				Schweiz Suisse			Ausland Etranger		
	Total	Männer Hommes	Frauen Femmes	Total	Männer Hommes	Frauen Femmes	Total	Männer Hommes	Frauen Femmes

ARRONDISSEMENT ADMINISTRATIF JURA BERNOIS

Belprahon	276	143	133	261	134	127	15	9	6
Champoz	160	76	84	158	74	84	2	2	-
Corcelles (BE)	201	98	103	194	95	99	7	3	4
Corgémont	1 789	896	893	1 526	755	771	263	141	122
Cormoret	505	249	256	478	234	244	27	15	12
Cortébert	683	339	344	586	290	296	97	49	48
Court	1 394	709	685	1 239	625	614	155	84	71
Courtelay	1 420	729	691	1 205	607	598	215	122	93
Crémines	508	275	233	458	249	209	50	26	24
Eschert	384	206	178	328	174	154	56	32	24
Grandval	399	205	194	345	178	167	54	27	27
La Ferrière	539	264	275	498	241	257	41	23	18
La Neuveville	3 798	1 862	1 936	3 145	1 509	1 636	653	353	300
Loveresse	362	180	182	336	167	169	26	13	13
Mont-Tramelan	110	54	56	109	53	56	1	1	-
Moutier	7 189	3 518	3 671	5 245	2 522	2 723	1 944	996	948
Nods	804	416	388	744	383	361	60	33	27
Orvin	1 236	635	601	1 098	558	540	138	77	61
Perrefitte	472	244	228	369	183	186	103	61	42
Péry-La Heutte	1 960	1 024	936	1 598	810	788	362	214	148
Petit-Val	410	210	200	381	197	184	29	13	16
Plateau de Diesse	2 118	1 062	1 056	1 917	956	961	201	106	95
Rebévelier	40	22	18	39	22	17	1	-	1
Reconvilier	2 425	1 236	1 189	1 928	964	964	497	272	225
Renan (BE)	977	514	463	876	454	422	101	60	41
Roches (BE)	190	93	97	164	81	83	26	12	14
Romont (BE)	222	105	117	178	86	92	44	19	25
Saicourt	623	322	301	596	305	291	27	17	10
Saint-Imier	5 080	2 514	2 566	3 548	1 715	1 833	1 532	799	733
Saules (BE)	152	82	70	148	80	68	4	2	2
Sauge	826	417	409	722	360	362	104	57	47
Schelten	32	17	15	29	15	14	3	2	1
Seehof	71	37	34	61	35	26	10	2	8
Sonceboz-Sombeval	1 921	980	941	1 587	798	789	334	182	152
Sonvilier	1 210	622	588	1 053	537	516	157	85	72
Sorvilier	284	145	139	249	129	120	35	16	19
Tavannes	3 430	1 726	1 704	2 552	1 252	1 300	878	474	404
Tramelan	4 587	2 320	2 267	3 817	1 895	1 922	770	425	345
Valbirse	3 918	1 943	1 975	3 149	1 534	1 615	769	409	360
Villeret	923	449	474	765	359	406	158	90	68
Jura bernois	53 628	26 938	26 690	43 679	21 615	22 064	9 949	5 323	4 626

Ständige Wohnbevölkerung am 31.12.2022 nach Geschlecht und Nationalität
Population résidante permanente au 31.12.2022 selon le sexe et la nationalité

Gemeinden Communes	Nach Geschlecht Selon le sexe			Nach Nationalität Selon la nationalité					
				Schweiz Suisse			Ausland Etranger		
	Total	Männer Hommes	Frauen Femmes	Total	Männer Hommes	Frauen Femmes	Total	Männer Hommes	Frauen Femmes

VERWALTUNGSKREIS BIEL/BIENNE

Aegerten	2 359	1 145	1 214	1 905	912	993	454	233	221
Bellmund	1 777	896	881	1 626	822	804	151	74	77
Biel/Bienne	55 070	27 243	27 827	36 783	17 613	19 170	18 287	9 630	8 657
Brügg	4 456	2 135	2 321	3 342	1 559	1 783	1 114	576	538
Evilard	2 704	1 330	1 374	2 363	1 157	1 206	341	173	168
Ipsach	3 895	1 898	1 997	3 387	1 634	1 753	508	264	244
Lengnau (BE)	5 595	2 805	2 790	3 957	1 933	2 024	1 638	872	766
Ligerz	525	246	279	486	227	259	39	19	20
Meinisberg	1 419	702	717	1 239	604	635	180	98	82
Mörigen	890	440	450	832	415	417	58	25	33
Nidau	7 118	3 374	3 744	5 283	2 416	2 867	1 835	958	877
Orpund	3 255	1 577	1 678	2 516	1 193	1 323	739	384	355
Pieterlen	5 059	2 543	2 516	3 420	1 661	1 759	1 639	882	757
Port	3 882	1 886	1 996	3 324	1 603	1 721	558	283	275
Safnern	2 001	992	1 009	1 818	893	925	183	99	84
Scheuren	536	262	274	478	233	245	58	29	29
Schwadernau	693	347	346	622	309	313	71	38	33
Sutz-Lattrigen	1 420	665	755	1 284	604	680	136	61	75
Twam-Tüscherz	1 193	594	599	1 028	505	523	165	89	76
Biel/Bienne	103 847	51 080	52 767	75 693	36 293	39 400	28 154	14 787	13 367

VERWALTUNGSKREIS SEELAND

Aarberg	4 629	2 278	2 351	3 995	1 926	2 069	634	352	282
Arch	1 718	845	873	1 584	771	813	134	74	60
Bargen (BE)	1 100	545	555	970	485	485	130	60	70
Brüttelen	621	330	291	496	256	240	125	74	51
Büetigen	920	483	437	843	445	398	77	38	39
Bühl	483	234	249	462	224	238	21	10	11
Büren an der Aare	3 696	1 847	1 849	2 968	1 435	1 533	728	412	316
Diessbach bei Büren	1 016	503	513	917	454	463	99	49	50
Dotzigen	1 589	786	803	1 449	715	734	140	71	69
Epsach	330	162	168	309	151	158	21	11	10
Erlach	1 376	667	709	1 154	548	606	222	119	103
Finsterhennen	573	305	268	400	205	195	173	100	73
Gals	851	415	436	728	349	379	123	66	57
Gampelen	1 002	517	485	806	392	414	196	125	71
Grossaffoltern	3 064	1 517	1 547	2 859	1 407	1 452	205	110	95
Hagneck	420	218	202	392	206	186	28	12	16
Hermrigen	318	160	158	299	147	152	19	13	6
Ins	3 621	1 776	1 845	2 966	1 416	1 550	655	360	295
Jens	668	339	329	642	329	313	26	10	16
Källnach	2 252	1 121	1 131	2 063	1 004	1 059	189	117	72
Kappelen	1 407	701	706	1 327	658	669	80	43	37
Leuzigen	1 341	671	670	1 225	604	621	116	67	49

Ständige Wohnbevölkerung am 31.12.2022 nach Geschlecht und Nationalität
Population résidante permanente au 31.12.2022 selon le sexe et la nationalité

Gemeinden Communes	Nach Geschlecht Selon le sexe			Nach Nationalität Selon la nationalité					
				Schweiz Suisse			Ausland Etranger		
	Total	Männer Hommes	Frauen Femmes	Total	Männer Hommes	Frauen Femmes	Total	Männer Hommes	Frauen Femmes
Lüscherz	558	272	286	503	248	255	55	24	31
Lyss	16 190	8 046	8 144	12 841	6 241	6 600	3 349	1 805	1 544
Meienried	56	27	29	51	24	27	5	3	2
Merzligen	396	200	196	383	191	192	13	9	4
Müntschemier	1 609	811	798	1 085	537	548	524	274	250
Oberwil bei Büren	926	467	459	873	436	437	53	31	22
Radelfingen	1 260	644	616	1 195	609	586	65	35	30
Rapperswil (BE)	2 675	1 331	1 344	2 523	1 253	1 270	152	78	74
Rüti bei Büren	855	426	429	755	373	382	100	53	47
Schüpfen	3 763	1 869	1 894	3 489	1 718	1 771	274	151	123
Seedorf (BE)	3 183	1 564	1 619	2 945	1 444	1 501	238	120	118
Siselen	629	332	297	551	287	264	78	45	33
Studen	3 463	1 722	1 741	2 544	1 226	1 318	919	496	423
Täuffelen	3 071	1 483	1 588	2 781	1 331	1 450	290	152	138
Treiten	431	218	213	377	188	189	54	30	24
Tschugg	473	239	234	384	191	193	89	48	41
Vinelz	888	435	453	818	392	426	70	43	27
Walperswil	1 020	530	490	952	493	459	68	37	31
Wengi	633	326	307	582	296	286	51	30	21
Worben	2 501	1 198	1 303	2 246	1 070	1 176	255	128	127
Seeland	77 575	38 560	39 015	66 732	32 675	34 057	10 843	5 885	4 958

VERWALTUNGSKREIS OBERAARGAU

Aarwangen	4 793	2 372	2 421	3 928	1 898	2 030	865	474	391
Attiswil	1 549	774	775	1 388	689	699	161	85	76
Auswil	458	236	222	446	229	217	12	7	5
Bannwil	696	360	336	636	329	307	60	31	29
Berken	47	24	23	44	23	21	3	1	2
Bettenhausen	679	334	345	644	312	332	35	22	13
Bleienbach	748	375	373	712	354	358	36	21	15
Busswil bei Melchnau	173	90	83	170	90	80	3	-	3
Eriswil	1 356	683	673	1 300	654	646	56	29	27
Farnern	228	107	121	216	101	115	12	6	6
Gondiswil	738	362	376	716	351	365	22	11	11
Graben	334	169	165	307	150	157	27	19	8
Heimenhausen	1 178	599	579	1 086	548	538	92	51	41
Herzogenbuchsee	7 291	3 576	3 715	5 873	2 823	3 050	1 418	753	665
Huttwil	5 069	2 536	2 533	4 343	2 131	2 212	726	405	321
Inkwil	696	341	355	656	326	330	40	15	25
Langenthal	15 838	7 765	8 073	12 007	5 744	6 263	3 831	2 021	1 810
Lotzwil	2 672	1 359	1 313	2 209	1 096	1 113	463	263	200
Madiswil	3 335	1 666	1 669	3 130	1 543	1 587	205	123	82
Melchnau	1 482	740	742	1 281	629	652	201	111	90
Niederbipp	5 185	2 622	2 563	3 820	1 859	1 961	1 365	763	602
Niederönz	1 769	868	901	1 605	775	830	164	93	71
Oberbipp	1 826	917	909	1 508	738	770	318	179	139

Ständige Wohnbevölkerung am 31.12.2022 nach Geschlecht und Nationalität
Population résidante permanente au 31.12.2022 selon le sexe et la nationalité

Gemeinden Communes	Nach Geschlecht Selon le sexe			Nach Nationalität Selon la nationalité					
	Total	Männer Hommes	Frauen Femmes	Schweiz Suisse			Ausland Etranger		
				Total	Männer Hommes	Frauen Femmes	Total	Männer Hommes	Frauen Femmes
Ochlenberg	536	280	256	514	266	248	22	14	8
Oeschenschbach	223	121	102	217	118	99	6	3	3
Reisiswil	171	87	84	162	81	81	9	6	3
Roggwil (BE)	4 250	2 116	2 134	3 513	1 733	1 780	737	383	354
Rohrbach	1 572	780	792	1 444	713	731	128	67	61
Rohrbachgraben	384	201	183	359	185	174	25	16	9
Rumisberg	510	262	248	475	243	232	35	19	16
Rütschelen	571	285	286	548	268	280	23	17	6
Schwarzhäusern	533	272	261	492	246	246	41	26	15
Seeberg	1 599	815	784	1 496	755	741	103	60	43
Thörigen	1 196	612	584	1 086	554	532	110	58	52
Thunstetten	3 459	1 737	1 722	2 816	1 407	1 409	643	330	313
Urnenbach	866	443	423	828	420	408	38	23	15
Walliswil bei Niederbipp	226	110	116	202	98	104	24	12	12
Walliswil bei Wangen	615	298	317	582	278	304	33	20	13
Walterswil (BE)	526	271	255	510	262	248	16	9	7
Wangen an der Aare	2 388	1 176	1 212	1 999	960	1 039	389	216	173
Wangenried	408	203	205	391	193	198	17	10	7
Wiedlisbach	2 550	1 270	1 280	2 106	1 026	1 080	444	244	200
Wynau	1 676	860	816	1 259	628	631	417	232	185
Wyssachen	1 105	562	543	1 030	506	524	75	56	19
Oberaargau	83 504	41 636	41 868	70 054	34 332	35 722	13 450	7 304	6 146

VERWALTUNGSKREIS EMMENTAL

Aeffligen	1 140	573	567	1 025	503	522	115	70	45
Affoltern im Emmental	1 181	596	585	1 129	566	563	52	30	22
Alchenstorf	606	301	305	585	288	297	21	13	8
Bätterkinder	3 368	1 615	1 753	3 111	1 475	1 636	257	140	117
Burgdorf	16 586	8 148	8 438	13 565	6 520	7 045	3 021	1 628	1 393
Dürrenroth	1 076	536	540	1 012	502	510	64	34	30
Eggiwil	2 443	1 245	1 198	2 397	1 219	1 178	46	26	20
Ersigen	2 020	1 023	997	1 947	988	959	73	35	38
Hasle bei Burgdorf	3 377	1 718	1 659	3 078	1 540	1 538	299	178	121
Heimiswil	1 613	806	807	1 550	770	780	63	36	27
Hellsau	203	97	106	193	93	100	10	4	6
Hindelbank	2 806	1 407	1 399	2 447	1 214	1 233	359	193	166
Höchstetten	268	134	134	253	126	127	15	8	7
Kernenried	541	274	267	511	257	254	30	17	13
Kirchberg (BE)	5 899	2 917	2 982	5 004	2 443	2 561	895	474	421
Koppigen	2 214	1 083	1 131	2 062	1 007	1 055	152	76	76
Krauchthal	2 369	1 211	1 158	2 234	1 139	1 095	135	72	63
Langnau im Emmental	9 337	4 539	4 798	8 589	4 138	4 451	748	401	347
Lauperswil	2 704	1 349	1 355	2 591	1 286	1 305	113	63	50
Lützelflüh	4 366	2 134	2 232	4 015	1 945	2 070	351	189	162
Lyssach	1 477	750	727	1 331	665	666	146	85	61
Oberburg	2 936	1 462	1 474	2 376	1 175	1 201	560	287	273

Ständige Wohnbevölkerung am 31.12.2022 nach Geschlecht und Nationalität
Population résidante permanente au 31.12.2022 selon le sexe et la nationalité

Gemeinden Communes	Nach Geschlecht Selon le sexe			Nach Nationalität Selon la nationalité					
				Schweiz Suisse			Ausland Etranger		
	Total	Männer Hommes	Frauen Femmes	Total	Männer Hommes	Frauen Femmes	Total	Männer Hommes	Frauen Femmes
Röthenbach i. E.	1 164	590	574	1 140	577	563	24	13	11
Rüderswil	2 425	1 205	1 220	2 331	1 155	1 176	94	50	44
Rüdtligen-Alchenflüh	2 459	1 219	1 240	1 833	903	930	626	316	310
Rüegsau	3 255	1 600	1 655	3 073	1 507	1 566	182	93	89
Rumendingen	78	44	34	78	44	34	-	-	-
Rüti bei Lyssach	160	78	82	155	76	79	5	2	3
Schangnau	915	468	447	880	449	431	35	19	16
Signau	2 652	1 334	1 318	2 524	1 256	1 268	128	78	50
Sumiswald	5 038	2 487	2 551	4 690	2 298	2 392	348	189	159
Trachselwald	921	458	463	896	448	448	25	10	15
Trub	1 322	695	627	1 286	675	611	36	20	16
Trubschachen	1 497	738	759	1 358	668	690	139	70	69
Utzenstorf	4 476	2 191	2 285	4 031	1 949	2 082	445	242	203
Wiler bei Utzenstorf	1 037	535	502	944	480	464	93	55	38
Willadingen	191	96	95	189	94	95	2	2	-
Wynigen	2 071	1 030	1 041	2 005	994	1 011	66	36	30
Zielebach	331	159	172	300	144	156	31	15	16
Emmental	98 522	48 845	49 677	88 718	43 576	45 142	9 804	5 269	4 535

VERWALTUNGSKREIS BERN-MITTELLAND

Allmendingen	566	288	278	529	273	256	37	15	22
Arni (BE)	951	495	456	923	477	446	28	18	10
Bäriswil	1 096	527	569	1 018	490	528	78	37	41
Belp	11 578	5 683	5 895	9 752	4 737	5 015	1 826	946	880
Bern	134 506	65 215	69 291	101 530	47 940	53 590	32 976	17 275	15 701
Biglen	1 852	909	943	1 702	828	874	150	81	69
Bolligen	6 361	3 075	3 286	5 569	2 671	2 898	792	404	388
Bowil	1 338	672	666	1 296	648	648	42	24	18
Bremgarten bei Bern	4 303	2 074	2 229	3 894	1 873	2 021	409	201	208
Brenzikofen	488	250	238	474	243	231	14	7	7
Deisswil b. M.	88	50	38	85	48	37	3	2	1
Diemerswil	205	100	105	199	98	101	6	2	4
Ferenbalm	1 223	592	631	1 092	521	571	131	71	60
Fraubrunnen	5 399	2 636	2 763	5 000	2 434	2 566	399	202	197
Frauenkappelen	1 430	716	714	1 221	608	613	209	108	101
Freimettigen	464	246	218	421	218	203	43	28	15
Gerzensee	1 266	638	628	1 196	598	598	70	40	30
Grosshöchstetten	4 130	2 049	2 081	3 803	1 869	1 934	327	180	147
Guggisberg	1 478	721	757	1 427	698	729	51	23	28
Gurbrü	247	131	116	216	111	105	31	20	11
Häutligen	263	132	131	258	128	130	5	4	1
Herbligen	609	310	299	580	296	284	29	14	15
Iffwil	433	219	214	398	203	195	35	16	19
Ittigen	11 595	5 661	5 934	8 452	4 053	4 399	3 143	1 608	1 535
Jaberg	315	154	161	307	152	155	8	2	6
Jegenstorf	5 789	2 801	2 988	5 186	2 472	2 714	603	329	274

Ständige Wohnbevölkerung am 31.12.2022 nach Geschlecht und Nationalität
Population résidante permanente au 31.12.2022 selon le sexe et la nationalité

Gemeinden Communes	Nach Geschlecht Selon le sexe			Nach Nationalität Selon la nationalité					
				Schweiz Suisse			Ausland Etranger		
	Total	Männer Hommes	Frauen Femmes	Total	Männer Hommes	Frauen Femmes	Total	Männer Hommes	Frauen Femmes
Kaufdorf	1 124	556	568	1 034	502	532	90	54	36
Kehrsatz	4 474	2 206	2 268	3 228	1 574	1 654	1 246	632	614
Kiesen	1 013	478	535	948	443	505	65	35	30
Kirchdorf (BE)	1 820	939	881	1 705	860	845	115	79	36
Kirchlindach	3 216	1 559	1 657	2 924	1 404	1 520	292	155	137
Köniz	42 409	20 387	22 022	33 860	15 940	17 920	8 549	4 447	4 102
Konolfingen	5 463	2 652	2 811	4 873	2 349	2 524	590	303	287
Kriechenwil	424	205	219	404	193	211	20	12	8
Landiswil	613	300	313	600	293	307	13	7	6
Laupen	3 282	1 634	1 648	2 732	1 348	1 384	550	286	264
Linden	1 278	609	669	1 226	589	637	52	20	32
Mattstetten	589	288	301	572	277	295	17	11	6
Meikirch	2 558	1 239	1 319	2 367	1 132	1 235	191	107	84
Mirchel	593	314	279	569	295	274	24	19	5
Moosseedorf	4 113	2 070	2 043	3 207	1 593	1 614	906	477	429
Mühleberg	3 074	1 538	1 536	2 706	1 329	1 377	368	209	159
Münchenbuchsee	10 214	4 977	5 237	8 162	3 911	4 251	2 052	1 066	986
Münchenwiler	559	278	281	480	235	245	79	43	36
Münsingen	13 045	6 266	6 779	11 439	5 438	6 001	1 606	828	778
Muri bei Bern	13 317	6 396	6 921	10 937	5 168	5 769	2 380	1 228	1 152
Neuenegg	5 656	2 824	2 832	4 760	2 356	2 404	896	468	428
Niederhünigen	710	355	355	694	346	348	16	9	7
Niedermuhlern	509	256	253	485	245	240	24	11	13
Oberbalm	856	435	421	827	419	408	29	16	13
Oberdiessbach	3 572	1 769	1 803	3 281	1 623	1 658	291	146	145
Oberhünigen	320	157	163	310	151	159	10	6	4
Oberthal	727	375	352	717	369	348	10	6	4
Oppligen	640	317	323	608	300	308	32	17	15
Ostermundigen	17 884	8 703	9 181	12 228	5 779	6 449	5 656	2 924	2 732
Riggisberg	3 086	1 529	1 557	2 910	1 436	1 474	176	93	83
Rubigen	2 910	1 455	1 455	2 669	1 324	1 345	241	131	110
Rüeggisberg	1 787	893	894	1 694	847	847	93	46	47
Rüscheegg	1 706	870	836	1 626	820	806	80	50	30
Schwarzenburg	6 767	3 341	3 426	6 309	3 096	3 213	458	245	213
Stettlen	3 380	1 656	1 724	2 777	1 344	1 433	603	312	291
Thurnen	2 013	968	1 045	1 885	898	987	128	70	58
Toffen	2 611	1 294	1 317	2 299	1 111	1 188	312	183	129
Urtenen-Schönbühl	6 410	3 123	3 287	5 036	2 418	2 618	1 374	705	669
Vechigen	5 694	2 812	2 882	5 181	2 546	2 635	513	266	247
Wald	1 176	581	595	1 094	542	552	82	39	43
Walkringen	1 795	901	894	1 668	835	833	127	66	61
Wichtrach	4 350	2 165	2 185	4 036	1 995	2 041	314	170	144
Wiggiswil	105	48	57	95	45	50	10	3	7
Wileroltigen	380	197	183	335	171	164	45	26	19
Wohlen bei Bern	9 348	4 490	4 858	8 173	3 915	4 258	1 175	575	600
Worb	11 460	5 538	5 922	9 430	4 539	4 891	2 030	999	1 031
Zäziwil	1 623	799	824	1 519	746	773	104	53	51
Zollikofen	11 140	5 441	5 699	8 462	4 069	4 393	2 678	1 372	1 306

Ständige Wohnbevölkerung am 31.12.2022 nach Geschlecht und Nationalität
Population résidante permanente au 31.12.2022 selon le sexe et la nationalité

Gemeinden Communes	Nach Geschlecht Selon le sexe			Nach Nationalität Selon la nationalité					
				Schweiz Suisse			Ausland Etranger		
	Total	Männer Hommes	Frauen Femmes	Total	Männer Hommes	Frauen Femmes	Total	Männer Hommes	Frauen Femmes
Zuzwil (BE)	542	257	285	518	242	276	24	15	9
Bern-Mittelland	420 308	204 784	215 524	342 127	164 087	178 040	78 181	40 697	37 484

VERWALTUNGSKREIS THUN

Amsoldingen	788	380	408	760	365	395	28	15	13
Blumenstein	1 267	650	617	1 221	622	599	46	28	18
Buchholterberg	1 536	767	769	1 501	749	752	35	18	17
Burgstein	1 098	547	551	1 063	527	536	35	20	15
Eriz	478	245	233	468	240	228	10	5	5
Fahrni	813	418	395	793	408	385	20	10	10
Forst-Längenbühl	766	377	389	745	367	378	21	10	11
Gurzelen	889	437	452	865	427	438	24	10	14
Heiligenschwendi	756	364	392	677	329	348	79	35	44
Heimberg	7 020	3 524	3 496	6 136	3 053	3 083	884	471	413
Hilterfingen	4 056	1 862	2 194	3 695	1 685	2 010	361	177	184
Homberg	501	246	255	490	240	250	11	6	5
Horrenbach-Buchen	231	126	105	227	124	103	4	2	2
Oberhofen	2 465	1 197	1 268	2 153	1 041	1 112	312	156	156
Oberlangenegg	465	230	235	459	228	231	6	2	4
Pohlern	230	115	115	217	107	110	13	8	5
Reutigen	1 033	535	498	951	492	459	82	43	39
Seftigen	2 161	1 045	1 116	1 978	945	1 033	183	100	83
Sigriswil	4 878	2 379	2 499	4 327	2 087	2 240	551	292	259
Steffisburg	16 071	7 711	8 360	14 317	6 808	7 509	1 754	903	851
Stocken-Höfen	1 021	518	503	974	492	482	47	26	21
Teuffenthal (BE)	158	74	84	158	74	84	-	-	-
Thierachern	2 539	1 269	1 270	2 399	1 202	1 197	140	67	73
Thun	43 670	20 859	22 811	37 089	17 486	19 603	6 581	3 373	3 208
Uebeschi	720	368	352	698	355	343	22	13	9
Uetendorf	5 858	2 882	2 976	5 433	2 667	2 766	425	215	210
Unterlandenegg	1 092	560	532	1 070	548	522	22	12	10
Uttigen	2 173	1 108	1 065	2 022	1 013	1 009	151	95	56
Wachseldorn	224	111	113	215	109	106	9	2	7
Wattenwil	3 165	1 506	1 659	3 007	1 426	1 581	158	80	78
Zwieselberg	318	162	156	305	153	152	13	9	4
Thun	108 440	52 572	55 868	96 413	46 369	50 044	12 027	6 203	5 824

Ständige Wohnbevölkerung am 31.12.2022 nach Geschlecht und Nationalität
Population résidante permanente au 31.12.2022 selon le sexe et la nationalité

Gemeinden Communes	Nach Geschlecht Selon le sexe			Nach Nationalität Selon la nationalité					
				Schweiz Suisse			Ausland Etranger		
	Total	Männer Hommes	Frauen Femmes	Total	Männer Hommes	Frauen Femmes	Total	Männer Hommes	Frauen Femmes

VERWALTUNGSKREIS OBERSIMMENTAL-SAANEN

Boltigen	1 275	640	635	1 192	589	603	83	51	32
Gsteig	1 003	518	485	775	386	389	228	132	96
Lauenen	851	395	456	740	335	405	111	60	51
Lenk	2 276	1 147	1 129	1 969	973	996	307	174	133
Saanen	6 929	3 521	3 408	4 738	2 352	2 386	2 191	1 169	1 022
St. Stephan	1 319	667	652	1 223	612	611	96	55	41
Zweisimmen	3 083	1 532	1 551	2 659	1 307	1 352	424	225	199
Obersimmental-Saanen	16 736	8 420	8 316	13 296	6 554	6 742	3 440	1 866	1 574

VERWALTUNGSKREIS FRUTIGEN-NIEDERSIMMENTAL

Adelboden	3 399	1 677	1 722	3 071	1 486	1 585	328	191	137
Aeschi bei Spiez	2 283	1 125	1 158	2 150	1 052	1 098	133	73	60
Därstetten	858	428	430	819	414	405	39	14	25
Diemtigen	2 271	1 144	1 127	2 175	1 094	1 081	96	50	46
Erlenbach im Simmental	1 744	880	864	1 627	820	807	117	60	57
Frutigen	7 014	3 452	3 562	6 486	3 183	3 303	528	269	259
Kandergrund	822	426	396	764	390	374	58	36	22
Kandersteg	1 298	634	664	998	478	520	300	156	144
Krattigen	1 140	564	576	1 039	511	528	101	53	48
Oberwil im Simmental	818	409	409	789	397	392	29	12	17
Reichenbach i. K.	3 698	1 815	1 883	3 497	1 722	1 775	201	93	108
Spiez	12 906	6 402	6 504	11 315	5 548	5 767	1 591	854	737
Wimmis	2 645	1 331	1 314	2 395	1 197	1 198	250	134	116
Frutigen-Niedersimmental	40 896	20 287	20 609	37 125	18 292	18 833	3 771	1 995	1 776

VERWALTUNGSKREIS INTERLAKEN-OBERHASLI

Beatenberg	1 182	584	598	954	468	486	228	116	112
Bönigen	2 568	1 293	1 275	2 320	1 168	1 152	248	125	123
Brienz (BE)	3 225	1 568	1 657	2 778	1 353	1 425	447	215	232
Brienzwiler	486	248	238	428	212	216	58	36	22
Därligen	413	192	221	353	160	193	60	32	28
Grindelwald	3 756	1 939	1 817	2 805	1 408	1 397	951	531	420
Gsteigwiler	426	217	209	371	192	179	55	25	30
Gündlichswand	351	175	176	269	138	131	82	37	45
Guttannen	246	123	123	221	110	111	25	13	12
Habkern	622	314	308	586	298	288	36	16	20
Hasliberg	1 101	552	549	969	487	482	132	65	67
Hofstetten bei Brienz	543	264	279	495	237	258	48	27	21
Innertkirchen	1 069	550	519	971	504	467	98	46	52
Interlaken	5 926	2 929	2 997	3 955	1 884	2 071	1 971	1 045	926
Iseltwald	413	203	210	368	178	190	45	25	20
Lauterbrunnen	2 270	1 122	1 148	1 624	791	833	646	331	315
Leissigen	1 193	600	593	1 055	532	523	138	68	70

Ständige Wohnbevölkerung am 31.12.2022 nach Geschlecht und Nationalität
Population résidante permanente au 31.12.2022 selon le sexe et la nationalité

Gemeinden Communes	Nach Geschlecht Selon le sexe			Nach Nationalität Selon la nationalité					
				Schweiz Suisse			Ausland Etranger		
	Total	Männer Hommes	Frauen Femmes	Total	Männer Hommes	Frauen Femmes	Total	Männer Hommes	Frauen Femmes
Lütschental	222	118	104	186	96	90	36	22	14
Matten bei Interlaken	4 171	2 024	2 147	3 259	1 526	1 733	912	498	414
Meiringen	4 656	2 276	2 380	3 799	1 828	1 971	857	448	409
Niederried b. I.	370	177	193	316	152	164	54	25	29
Oberried	474	227	247	412	201	211	62	26	36
Ringgenberg (BE)	2 549	1 285	1 264	2 240	1 126	1 114	309	159	150
Saxeten	88	53	35	82	50	32	6	3	3
Schattenhalb	570	271	299	491	235	256	79	36	43
Schwanden bei Brienz	649	318	331	600	290	310	49	28	21
Unterseen	5 745	2 741	3 004	4 650	2 174	2 476	1 095	567	528
Wilderswil	2 697	1 320	1 377	2 267	1 091	1 176	430	229	201
Interlaken-Oberhasli	47 981	23 683	24 298	38 824	18 889	19 935	9 157	4 794	4 363

Ständige Wohnbevölkerung am 31.12.2022 nach Geschlecht und Nationalität
Population résidante permanente au 31.12.2022 selon le sexe et la nationalité

Verwaltungsregionen Régions administratives	Nach Geschlecht Selon le sexe			Nach Nationalität Selon la nationalité					
				Schweiz Suisse			Ausland Etranger		
Kanton Canton	Total	Männer Hommes	Frauen Femmes	Total	Männer Hommes	Frauen Femmes	Total	Männer Hommes	Frauen Femmes

KANTON BERN / CANTON DE BERNE
VERWALTUNGSREGIONEN / REGIONS ADMINISTRATIVES

Arr. adm. Jura bernois	53 628	26 938	26 690	43 679	21 615	22 064	9 949	5 323	4 626
Jura bernois	53 628	26 938	26 690	43 679	21 615	22 064	9 949	5 323	4 626
V'kreis Biel/Bienne	103 847	51 080	52 767	75 693	36 293	39 400	28 154	14 787	13 367
V'kreis Seeland	77 575	38 560	39 015	66 732	32 675	34 057	10 843	5 885	4 958
Seeland	181 422	89 640	91 782	142 425	68 968	73 457	38 997	20 672	18 325
V'kreis Oberaargau	83 504	41 636	41 868	70 054	34 332	35 722	13 450	7 304	6 146
V'kreis Emmental	98 522	48 845	49 677	88 718	43 576	45 142	9 804	5 269	4 535
Emmental-Oberaargau	182 026	90 481	91 545	158 772	77 908	80 864	23 254	12 573	10 681
V'kreis Bern- Mittelland	420 308	204 784	215 524	342 127	164 087	178 040	78 181	40 697	37 484
Bern-Mittelland	420 308	204 784	215 524	342 127	164 087	178 040	78 181	40 697	37 484
V'kreis Thun	108 440	52 572	55 868	96 413	46 369	50 044	12 027	6 203	5 824
V'kreis Obersimmental-Saanen	16 736	8 420	8 316	13 296	6 554	6 742	3 440	1 866	1 574
V'kreis Frutigen-Niedersimmental	40 896	20 287	20 609	37 125	18 292	18 833	3 771	1 995	1 776
V'kreis Interlaken-Oberhasli	47 981	23 683	24 298	38 824	18 889	19 935	9 157	4 794	4 363
Oberland	214 053	104 962	109 091	185 658	90 104	95 554	28 395	14 858	13 537
Total Kanton Bern	1 051 437	516 805	534 632	872 661	422 682	449 979	178 776	94 123	84 653
Total Canton de Berne	1 051 437	516 805	534 632	872 661	422 682	449 979	178 776	94 123	84 653

Ständige Wohnbevölkerung nach Geschlecht und Nationalität; Anteile in %
 Population résidante permanente selon le sexe et la nationalité en pourcentages

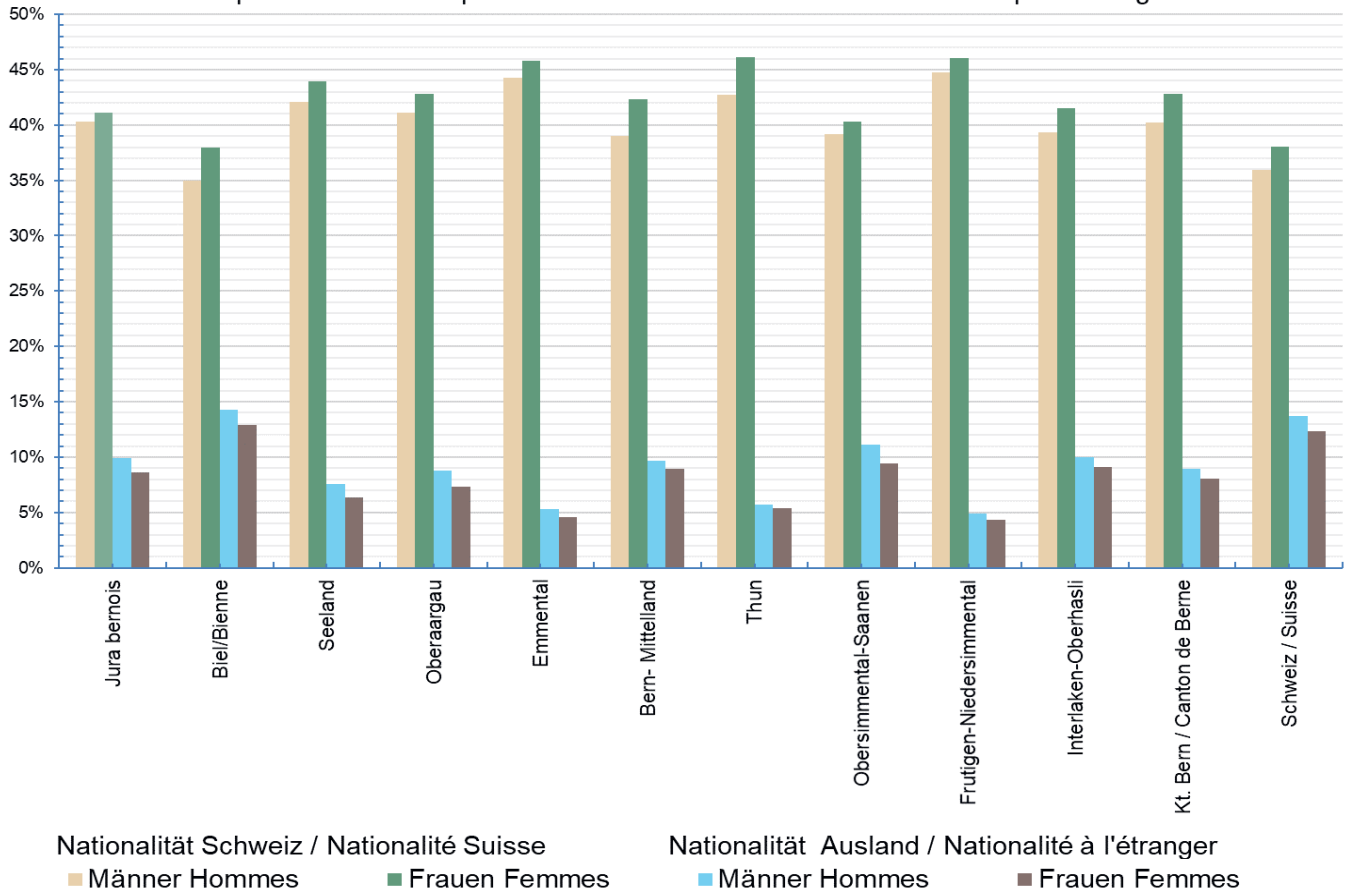




Tabelle 2.3
Ständige Wohnbevölkerung nach
Altersklassen

Tableau 2.3
Population résidante permanente
selon les groupes d'âges

Ständige Wohnbevölkerung am 31.12.2022 nach Altersklassen
Population résidante permanente au 31.12.2022 selon les groupes d'âges

Gemeinden Communes	Altersklassen Groupes d'âges					
	Total	0–19	20–39	40–64	65–79	80+
ARRONDISSEMENT ADMINISTRATIF JURA BERNOIS						
Belprahon	276	36	61	88	66	25
Champoz	160	40	36	57	21	6
Corcelles (BE)	201	32	45	75	33	16
Corgémont	1 789	429	390	607	249	114
Cormoret	505	114	108	166	96	21
Cortébert	683	139	160	234	105	45
Court	1 394	304	309	449	235	97
Courtelary	1 420	344	308	492	197	79
Crémines	508	105	97	165	102	39
Eschert	384	68	90	148	58	20
Grandval	399	93	93	136	54	23
La Ferrière	539	108	141	207	64	19
La Neuveville	3 798	693	887	1 352	599	267
Loveresse	362	91	100	99	56	16
Mont-Tramelan	110	32	26	29	18	5
Moutier	7 189	1 388	1 669	2 449	1 120	563
Nods	804	182	182	297	115	28
Orvin	1 236	240	293	408	203	92
Perrefitte	472	99	112	150	82	29
Péry-La Heutte	1 960	379	458	686	326	111
Petit-Val	410	93	88	143	63	23
Plateau de Diesse	2 118	434	452	770	353	109
Rebévelier	40	10	6	14	3	7
Reconvilier	2 425	509	604	796	361	155
Renan (BE)	977	200	223	363	156	35
Roches (BE)	190	25	48	78	29	10
Romont (BE)	222	33	42	89	41	17
Saicourt	623	149	140	202	105	27
Saint-Imier	5 080	980	1 387	1 717	660	336
Sauge	826	141	169	321	139	56
Saules (BE)	152	33	31	50	33	5
Schelten	32	5	8	13	5	1
Seehof	71	9	21	27	6	8
Sonceboz-Sombeval	1 921	427	498	659	245	92
Sonvilier	1 210	292	316	409	143	50
Sorvilier	284	59	70	97	43	15
Tavannes	3 430	743	823	1 237	449	178
Tramelan	4 587	983	1 127	1 524	656	297
Valbirse	3 918	766	888	1 331	657	276
Villeret	923	194	183	356	129	61
Jura bernois	53 628	11 001	12 689	18 490	8 075	3 373

Ständige Wohnbevölkerung am 31.12.2022 nach Altersklassen
Population résidante permanente au 31.12.2022 selon les groupes d'âges

Gemeinden Communes	Altersklassen Groupes d'âges					
	Total	0–19	20–39	40–64	65–79	80+
VERWALTUNGSKREIS BIEL/BIENNE						
Aegerten	2 359	449	573	791	403	143
Bellmund	1 777	407	321	703	265	81
Biel/Bienne	55 070	10 607	15 749	18 461	6 902	3 351
Brügg	4 456	908	1 068	1 519	698	263
Evilard	2 704	642	494	962	417	189
Ipsach	3 895	726	764	1 401	739	265
Lengnau (BE)	5 595	1 112	1 355	1 889	886	353
Ligerz	525	90	75	192	128	40
Meinisberg	1 419	324	282	525	203	85
Mörigen	890	148	149	352	171	70
Nidau	7 118	1 458	1 815	2 248	1 061	536
Orpund	3 255	660	780	1 087	510	218
Pieterlen	5 059	1 201	1 383	1 612	650	213
Port	3 882	797	747	1 366	661	311
Safnern	2 001	426	376	751	349	99
Scheuren	536	130	121	183	77	25
Schwadernau	693	139	140	278	101	35
Sutz-Lattrigen	1 420	297	263	542	233	85
Twann-Tüscherz	1 193	178	232	448	251	84
Biel/Bienne	103 847	20 699	26 687	35 310	14 705	6 446

VERWALTUNGSKREIS SEELAND

Aarberg	4 629	914	1 089	1 547	755	324
Arch	1 718	331	379	637	299	72
Bargen (BE)	1 100	242	257	369	186	46
Brüttelen	621	110	148	227	101	35
Büetigen	920	197	206	350	133	34
Bühl	483	87	98	198	77	23
Büren an der Aare	3 696	767	847	1 293	561	228
Diessbach bei Büren	1 016	245	229	368	132	42
Dotzigen	1 589	368	316	556	280	69
Epsach	330	64	72	129	51	14
Erlach	1 376	261	296	497	237	85
Finsterhennen	573	118	148	201	86	20
Gals	851	166	211	315	119	40
Gampelen	1 002	187	274	370	126	45
Grossaffoltern	3 064	586	599	1 172	529	178
Hagneck	420	86	81	162	60	31
Hermrigen	318	62	53	112	70	21
Ins	3 621	781	747	1 311	546	236
Jens	668	132	111	265	123	37
Kallnach	2 252	440	440	871	380	121
Kappelen	1 407	275	288	578	202	64
Leuzigen	1 341	307	268	482	208	76
Lüscherz	558	70	107	230	117	34
Lyss	16 190	3 183	4 394	5 446	2 345	822

Ständige Wohnbevölkerung am 31.12.2022 nach Altersklassen
Population résidante permanente au 31.12.2022 selon les groupes d'âges

Gemeinden Communes	Altersklassen Groupes d'âges					
	Total	0–19	20–39	40–64	65–79	80+
Meienried	56	9	12	23	10	2
Merzligen	396	65	57	159	70	45
Müntschemier	1 609	349	430	563	205	62
Oberwil bei Büren	926	195	200	352	143	36
Radelfingen	1 260	248	284	470	199	59
Rapperswil (BE)	2 675	530	583	1 070	379	113
Rüti bei Büren	855	166	165	335	133	56
Schüpfen	3 763	750	805	1 432	578	198
Seedorf (BE)	3 183	596	708	1 164	554	161
Siselen	629	121	139	226	104	39
Studen	3 463	785	892	1 122	512	152
Täuffelen	3 071	556	569	1 084	640	222
Treiten	431	66	89	176	68	32
Tschugg	473	84	87	204	77	21
Vinelz	888	153	177	328	170	60
Walperswil	1 020	212	188	421	153	46
Wengi	633	118	156	249	80	30
Worben	2 501	498	518	857	433	195
Seeland	77 575	15 480	17 717	27 921	12 231	4 226

VERWALTUNGSKREIS OBERAARGAU

Aarwangen	4 793	971	1 131	1 693	761	237
Attiswil	1 549	278	347	569	245	110
Auswil	458	97	93	170	82	16
Bannwil	696	141	139	267	119	30
Berken	47	5	13	18	7	4
Bettenhausen	679	110	139	244	142	44
Bleienbach	748	145	183	237	145	38
Busswil bei Melchnau	173	21	34	71	39	8
Eriswil	1 356	280	278	479	241	78
Farnern	228	45	36	96	37	14
Gondiswil	738	163	122	291	109	53
Graben	334	74	63	134	53	10
Heimenhausen	1 178	239	266	443	175	55
Herzogenbuchsee	7 291	1 473	1 869	2 321	1 173	455
Huttwil	5 069	1 010	1 194	1 715	828	322
Inkwil	696	112	153	262	121	48
Langenthal	15 838	3 092	4 028	5 233	2 444	1 041
Lotzwil	2 672	585	631	929	389	138
Madiswil	3 335	669	730	1 175	531	230
Melchnau	1 482	301	273	566	227	115
Niederbipp	5 185	1 018	1 357	1 841	717	252
Niederönz	1 769	341	398	638	300	92
Oberbipp	1 826	379	455	677	244	71
Ochlenberg	536	99	97	201	99	40
Oeschenbach	223	32	38	84	51	18
Reisiswil	171	37	31	75	23	5
Roggwil (BE)	4 250	878	1 008	1 485	628	251

Ständige Wohnbevölkerung am 31.12.2022 nach Altersklassen
Population résidante permanente au 31.12.2022 selon les groupes d'âges

Gemeinden Communes	Altersklassen Groupes d'âges					
	Total	0–19	20–39	40–64	65–79	80+
Rohrbach	1 572	316	362	539	246	109
Rohrbachgraben	384	80	79	146	53	26
Rumisberg	510	99	86	207	90	28
Rütschelen	571	136	105	218	87	25
Schwarzhäusern	533	123	111	193	75	31
Seeberg	1 599	306	350	606	248	89
Thörigen	1 196	243	303	441	157	52
Thunstetten	3 459	705	823	1 174	583	174
Ursenbach	866	173	206	316	132	39
Walliswil bei Niederbipp	226	37	42	89	45	13
Walliswil bei Wangen	615	116	112	268	84	35
Walterswil (BE)	526	105	105	204	76	36
Wangen an der Aare	2 388	447	580	881	343	137
Wangenried	408	76	72	165	59	36
Wiedlisbach	2 550	501	676	884	353	136
Wynau	1 676	339	371	615	266	85
Wyssachen	1 105	229	200	433	183	60
Oberaargau	83 504	16 626	19 689	29 293	13 010	4 886

VERWALTUNGSKREIS EMMENTAL

Aeffligen	1 140	243	240	420	183	54
Affoltern im Emmental	1 181	207	267	447	193	67
Alchenstorf	606	110	113	234	106	43
Bätterkinden	3 368	651	755	1 163	617	182
Burgdorf	16 586	3 125	4 524	5 293	2 531	1 113
Dürrenroth	1 076	251	217	384	162	62
Eggwil	2 443	583	501	829	383	147
Ersigen	2 020	410	426	742	321	121
Hasle bei Burgdorf	3 377	717	794	1 213	502	151
Heimiswil	1 613	355	329	613	226	90
Hellsau	203	49	32	88	26	8
Hindelbank	2 806	601	735	940	367	163
Höchstetten	268	49	54	111	33	21
Kernenried	541	110	117	207	88	19
Kirchberg (BE)	5 899	1 113	1 270	2 092	1 051	373
Koppigen	2 214	417	457	805	418	117
Krauchthal	2 369	445	528	916	373	107
Langnau im Emmental	9 337	1 815	2 225	3 086	1 604	607
Lauperswil	2 704	524	663	926	441	150
Lützelflüh	4 366	891	955	1 549	730	241
Lyssach	1 477	283	386	481	251	76
Oberburg	2 936	595	708	1 017	479	137
Röthenbach im Emmental	1 164	248	257	413	175	71
Rüderswil	2 425	507	517	884	373	144
Rüdtligen-Alchenflüh	2 459	487	636	869	358	109
Rüegsau	3 255	618	733	1 128	542	234
Rumendingen	78	20	13	29	15	1
Rüti bei Lyssach	160	34	38	57	23	8

Ständige Wohnbevölkerung am 31.12.2022 nach Altersklassen
Population résidante permanente au 31.12.2022 selon les groupes d'âges

Gemeinden Communes	Altersklassen Groupes d'âges					
	Total	0–19	20–39	40–64	65–79	80+
Schangnau	915	216	195	311	140	53
Signau	2 652	488	571	953	471	169
Sumiswald	5 038	980	1 084	1 736	889	349
Trachselwald	921	191	162	336	175	57
Trub	1 322	301	304	461	174	82
Trubschachen	1 497	293	318	511	257	118
Utzenstorf	4 476	865	965	1 636	753	257
Wiler bei Utzenstorf	1 037	237	268	358	124	50
Willadingen	191	28	25	77	45	16
Wynigen	2 071	446	395	745	362	123
Zielebach	331	51	66	131	66	17
Emmental	98 522	19 554	22 843	34 191	16 027	5 907

VERWALTUNGSKREIS BERN-MITTELLAND

Allmendingen	566	97	77	218	123	51
Arni (BE)	951	208	232	335	129	47
Bäriswil	1 096	233	183	444	187	49
Belp	11 578	2 266	2 543	4 103	1 899	767
Bern	134 506	22 753	45 195	43 377	15 818	7 363
Biglen	1 852	350	427	685	272	118
Bolligen	6 361	1 265	1 159	2 096	1 219	622
Bowil	1 338	272	308	484	211	63
Bremgarten bei Bern	4 303	888	735	1 564	788	328
Brenzikofen	488	96	100	180	83	29
Deisswil bei Münchenbuchsee	88	9	21	40	16	2
Diemerswil	205	49	39	83	22	12
Ferenbalm	1 223	208	240	459	254	62
Fraubrunnen	5 399	1 171	1 151	2 020	810	247
Frauenkappelen	1 430	268	327	519	249	67
Freimettigen	464	103	91	172	80	18
Gerzensee	1 266	265	269	491	183	58
Grosshöchstetten	4 130	796	825	1 442	779	288
Guggisberg	1 478	298	264	585	249	82
Gurbrü	247	47	58	94	34	14
Häutligen	263	60	64	101	32	6
Herbligen	609	153	135	213	76	32
Iffwil	433	100	86	165	63	19
Ittigen	11 595	2 258	2 804	3 812	1 867	854
Jaberg	315	74	67	136	24	14
Jegenstorf	5 789	1 130	1 139	2 043	1 132	345
Kaufdorf	1 124	256	235	427	161	45
Kehrsatz	4 474	1 022	1 087	1 436	640	289
Kiesen	1 013	233	225	361	160	34
Kirchdorf (BE)	1 820	328	421	715	263	93
Kirchlindach	3 216	567	650	1 173	594	232
Köniz	42 409	8 394	11 200	14 055	6 109	2 651
Konolfingen	5 463	983	1 277	1 887	935	381
Kriechenwil	424	73	83	136	86	46

Ständige Wohnbevölkerung am 31.12.2022 nach Altersklassen
Population résidante permanente au 31.12.2022 selon les groupes d'âges

Gemeinden Communes	Altersklassen Groupes d'âges					
	Total	0–19	20–39	40–64	65–79	80+
Landiswil	613	122	123	225	101	42
Laupen	3 282	600	705	1 161	578	238
Linden	1 278	267	256	473	206	76
Mattstetten	589	127	98	199	121	44
Meikirch	2 558	510	447	928	494	179
Mirchel	593	126	128	225	90	24
Moosseedorf	4 113	875	1 057	1 400	589	192
Mühleberg	3 074	562	685	1 178	493	156
Münchenbuchsee	10 214	2 055	2 330	3 530	1 740	559
Münchenwiler	559	140	86	231	74	28
Münsingen	13 045	2 526	2 797	4 367	2 317	1 038
Muri bei Bern	13 317	2 536	2 517	4 621	2 440	1 203
Neuenegg	5 656	1 122	1 322	1 983	908	321
Niederhünigen	710	143	182	256	100	29
Niedermuhlern	509	92	109	202	83	23
Oberbalm	856	158	170	347	128	53
Oberdiessbach	3 572	706	812	1 312	549	193
Oberhünigen	320	76	71	109	48	16
Oberthal	727	136	168	272	109	42
Oppligen	640	131	172	226	79	32
Ostermundigen	17 884	3 519	4 764	5 795	2 668	1 138
Riggisberg	3 086	593	679	1 080	540	194
Rubigen	2 910	514	591	1 129	525	151
Rüeggisberg	1 787	309	361	702	310	105
Rüscheegg	1 706	326	305	642	354	79
Schwarzenburg	6 767	1 201	1 390	2 470	1 241	465
Stettlen	3 380	712	733	1 225	525	185
Toffen	2 611	522	533	929	494	133
Thurnen	2 013	400	427	733	353	100
Urtenen-Schönbühl	6 410	1 372	1 672	2 098	990	278
Vechigen	5 694	1 086	1 247	2 059	924	378
Wald	1 176	226	186	482	207	75
Walkringen	1 795	349	383	661	294	108
Wichtrach	4 350	866	968	1 582	723	211
Wiggiswil	105	20	20	46	11	8
Wileroltigen	380	65	95	158	47	15
Wohlen bei Bern	9 348	1 715	1 625	3 228	2 029	751
Worb	11 460	2 159	2 329	4 031	2 154	787
Zäziwil	1 623	321	389	575	259	79
Zollikofen	11 140	2 149	2 860	3 722	1 644	765
Zuzwil (BE)	542	117	79	219	83	44
Bern-Mittelland	420 308	78 824	109 588	142 862	63 169	25 865

Ständige Wohnbevölkerung am 31.12.2022 nach Altersklassen
Population résidante permanente au 31.12.2022 selon les groupes d'âges

Gemeinden Communes	Altersklassen Groupes d'âges					
	Total	0–19	20–39	40–64	65–79	80+

VERWALTUNGSKREIS THUN

Amsoldingen	788	143	169	296	144	36
Blumenstein	1 267	251	274	416	252	74
Buchholterberg	1 536	316	324	570	248	78
Burgstein	1 098	191	232	437	173	65
Eriz	478	86	96	182	71	43
Fahrni	813	175	172	295	121	50
Forst-Längenbühl	766	171	163	282	108	42
Gurzelen	889	211	197	335	121	25
Heiligenschwendi	756	143	136	289	138	50
Heimberg	7 020	1 390	1 686	2 449	1 158	337
Hilterfingen	4 056	684	726	1 472	759	415
Homberg	501	129	100	195	51	26
Horrenbach-Buchen	231	54	44	88	31	14
Oberhofen am Thunersee	2 465	371	392	862	607	233
Oberlangenegg	465	117	98	161	63	26
Pohlern	230	46	35	98	40	11
Reutigen	1 033	206	257	362	143	65
Seftigen	2 161	401	452	790	400	118
Sigriswil	4 878	638	842	1 733	1 251	414
Steffisburg	16 071	2 867	3 749	5 458	2 818	1 179
Stocken-Höfen	1 021	219	229	397	139	37
Teuffenthal (BE)	158	26	37	58	30	7
Thierachern	2 539	558	501	962	395	123
Thun	43 670	7 233	11 130	14 393	7 576	3 338
Uebeschi	720	166	155	253	112	34
Uetendorf	5 858	1 116	1 113	2 050	1 186	393
Unterlandenegg	1 092	250	270	373	144	55
Uttigen	2 173	454	490	779	370	80
Wachseldorn	224	42	44	80	47	11
Wattenwil	3 165	679	643	1 146	537	160
Zwieselberg	318	74	58	133	40	13
Thun	108 440	19 407	24 814	37 394	19 273	7 552

VERWALTUNGSKREIS OBERSIMMENTAL-SAANEN

Boltigen	1 275	239	271	432	245	88
Gsteig	1 003	181	231	394	156	41
Lauenen	851	186	178	294	129	64
Lenk	2 276	430	489	744	469	144
Saanen	6 929	1 184	1 646	2 542	1 112	445
St. Stephan	1 319	260	295	440	222	102
Zweisimmen	3 083	525	697	1 026	590	245
Obersimmental-Saanen	16 736	3 005	3 807	5 872	2 923	1 129

Ständige Wohnbevölkerung am 31.12.2022 nach Altersklassen
Population résidante permanente au 31.12.2022 selon les groupes d'âges

Gemeinden Communes	Altersklassen Groupes d'âges					
	Total	0–19	20–39	40–64	65–79	80+

VERWALTUNGSKREIS FRUTIGEN-NIEDERSIMMENTAL

Adelboden	3 399	672	793	1 146	547	241
Aeschi bei Spiez	2 283	464	490	800	398	131
Därstetten	858	164	196	316	146	36
Diemtigen	2 271	447	485	832	394	113
Erlenbach im Simmental	1 744	315	397	598	312	122
Frutigen	7 014	1 544	1 621	2 294	1 136	419
Kandergrund	822	176	201	272	130	43
Kandersteg	1 298	180	295	448	272	103
Krattigen	1 140	207	202	415	218	98
Oberwil im Simmental	818	158	163	270	167	60
Reichenbach im Kandertal	3 698	799	762	1 295	589	253
Spiez	12 906	2 169	2 751	4 686	2 331	969
Wimmis	2 645	582	595	937	391	140
Frutigen-Niedersimmental	40 896	7 877	8 951	14 309	7 031	2 728

VERWALTUNGSKREIS INTERLAKEN-OBERHASLI

Beatenberg	1 182	178	231	420	261	92
Bönigen	2 568	485	518	935	477	153
Brienz (BE)	3 225	584	691	1 143	561	246
Brienzwiler	486	70	95	184	104	33
Därligen	413	82	81	147	85	18
Grindelwald	3 756	526	973	1 368	619	270
Gsteigwiler	426	83	98	159	63	23
Gündlischwand	351	70	75	142	38	26
Guttannen	246	34	43	76	72	21
Habkern	622	120	129	233	95	45
Hasliberg	1 101	241	184	375	224	77
Hofstetten bei Brienz	543	77	102	216	115	33
Innertkirchen	1 069	191	214	380	206	78
Interlaken	5 926	916	1 685	1 977	932	416
Iseltwald	413	71	66	160	88	28
Lauterbrunnen	2 270	322	484	888	415	161
Leissigen	1 193	238	238	468	179	70
Lütschental	222	36	64	88	21	13
Matten bei Interlaken	4 171	705	1 008	1 501	677	280
Meiringen	4 656	850	1 008	1 716	790	292
Niederried bei Interlaken	370	50	63	136	91	30
Oberried am Brienersee	474	62	75	202	101	34
Ringgenberg (BE)	2 549	399	546	969	461	174
Saxeten	88	7	25	30	18	8
Schattenhalb	570	100	125	220	85	40
Schwanden bei Brienz	649	119	133	216	141	40
Unterseen	5 745	928	1 289	2 096	1 020	412
Wilderswil	2 697	492	632	1 030	383	160
Interlaken-Oberhasli	47 981	8 036	10 875	17 475	8 322	3 273

Ständige Wohnbevölkerung am 31.12.2022 nach Altersklassen
Population résidante permanente au 31.12.2022 selon les groupes d'âges

Verwaltungsregionen Régions administratives	Altersklassen Groupes d'âges					
	Total	0–19	20–39	40–64	65–79	80+
Kanton Canton						
KANTON BERN / CANTON DE BERNE						
VERWALTUNGSREGIONEN / REGIONS ADMINISTRATIVES						
Arr. adm. Jura bernois	53 628	11 001	12 689	18 490	8 075	3 373
Jura bernois	53 628	11 001	12 689	18 490	8 075	3 373
V'kreis Biel/Bienne	103 847	20 699	26 687	35 310	14 705	6 446
V'kreis Seeland	77 575	15 480	17 717	27 921	12 231	4 226
Seeland	181 422	36 179	44 404	63 231	26 936	10 672
V'kreis Oberaargau	83 504	16 626	19 689	29 293	13 010	4 886
V'kreis Emmental	98 522	19 554	22 843	34 191	16 027	5 907
Emmental-Oberaargau	182 026	36 180	42 532	63 484	29 037	10 793
V'kreis Bern- Mittelland	420 308	78 824	109 588	142 862	63 169	25 865
Bern-Mittelland	420 308	78 824	109 588	142 862	63 169	25 865
V'kreis Thun	108 440	19 407	24 814	37 394	19 273	7 552
V'kreis Obersimmental-Saanen	16 736	3 005	3 807	5 872	2 923	1 129
V'kreis Frutigen-Niedersimmental	40 896	7 877	8 951	14 309	7 031	2 728
V'kreis Interlaken-Oberhasli	47 981	8 036	10 875	17 475	8 322	3 273
Oberland	214 053	38 325	48 447	75 050	37 549	14 682
Total Kanton Bern						
Total Canton de Berne	1 051 437	200 509	257 660	363 117	164 766	65 385

Ständige Wohnbevölkerung nach Altersklassen; Anteile in %
 Population résidante permanente selon les groupes d'âges en pourcentages

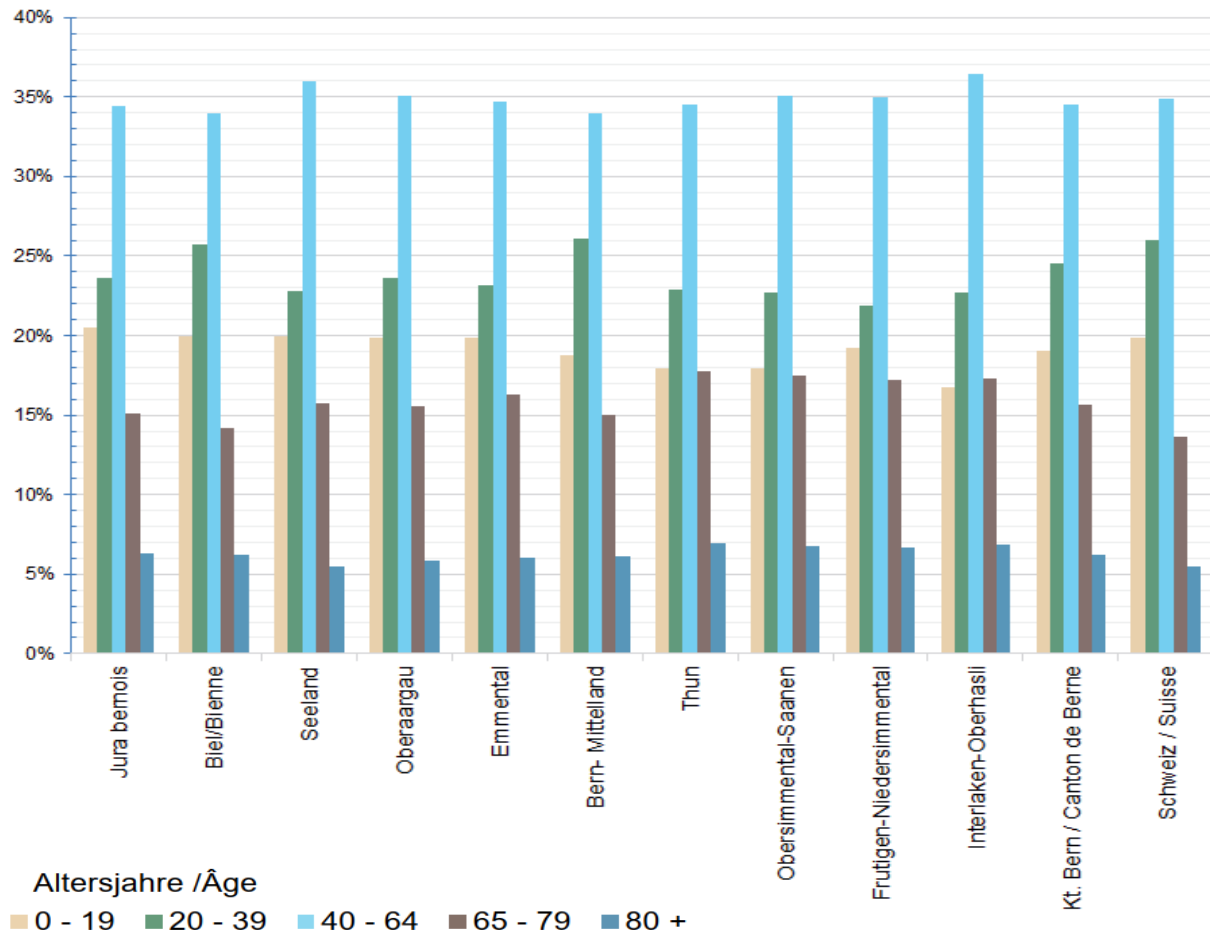




Tabelle 2.4
Ständige Wohnbevölkerung nach
Zivilstand

Tableau 2.4
Population résidante permanente
selon l'état civil

Ständige Wohnbevölkerung am 31.12.2022 nach Zivilstand
Population résidante permanente au 31.12.2022 selon l'état civil

Gemeinden	Total	Ledig	Verheiratet, in eingetragener Partnerschaft	Verwitwet	Geschieden, unverheiratet, gerichtlich aufge- löste Partnerschaft*
Communes	Total	Célibataire	Marié, lié par un parte- nariat enregistré	Veuf	Divorcé, non marié, partenariat dissous juridiquement*

ARRONDISSEMENT ADMINISTRATIF JURA BERNOIS

Belprahon	276	98	134	17	27
Champoz	160	72	69	9	10
Corcelles (BE)	201	85	85	13	18
Corgémont	1 789	767	777	91	154
Cormoret	505	228	214	24	39
Cortébert	683	300	282	41	60
Court	1 394	585	619	75	115
Courtelary	1 420	598	615	66	141
Crémines	508	212	220	35	41
Eschert	384	166	164	14	40
Grandval	399	170	169	21	39
La Ferrière	539	236	234	23	46
La Neuveville	3 798	1 675	1 457	236	430
Loveresse	362	163	144	21	34
Mont-Tramelan	110	43	52	7	8
Moutier	7 189	3 073	2 808	508	800
Nods	804	375	316	37	76
Orvin	1 236	516	519	73	128
Perrefitte	472	190	210	30	42
Péry-La Heutte	1 960	850	782	104	224
Petit-Val	410	187	181	18	24
Plateau de Diesse	2 118	904	864	94	256
Rebévelier	40	18	14	5	3
Reconvilier	2 425	1 086	944	132	263
Renan (BE)	977	432	412	37	96
Roches (BE)	190	81	86	6	17
Romont (BE)	222	80	104	13	25
Saicourt	623	286	263	26	48
Saint-Imier	5 080	2 374	1 791	308	607
Sauge	826	339	355	46	86
Saules (BE)	152	66	67	7	12
Schelten	32	15	8	4	5
Seehof	71	30	30	7	4
Sonceboz-Sombeval	1 921	833	844	83	161
Sonvilier	1 210	566	479	53	112
Sorvilier	284	130	103	19	32
Tavannes	3 430	1 550	1 320	189	371
Tramelan	4 587	2 066	1 853	269	399
Valbirse	3 918	1 615	1 672	251	380
Villeret	923	384	388	55	96
Jura Bernois	53 628	23 444	21 648	3 067	5 469

Ständige Wohnbevölkerung am 31.12.2022 nach Zivilstand
Population résidante permanente au 31.12.2022 selon l'état civil

Gemeinden	Total	Ledig	Verheiratet, in eingetragener Partnerschaft	Verwitwet	Geschieden, unverheiratet, gerichtlich aufge- löste Partnerschaft*
Communes	Total	Célibataire	Marié, lié par un parte- nariat enregistré	Veuf	Divorcé, non marié, partenariat dissous juridiquement*

VERWALTUNGSKREIS BIEL/BIENNE

Aegerten	2 359	989	987	161	222
Bellmund	1 777	754	824	61	138
Biel/Bienne	55 070	27 104	18 702	2 813	6 451
Brügg	4 456	1 920	1 846	239	451
Evilard	2 704	1 174	1 153	133	244
Ipsach	3 895	1 571	1 684	222	418
Lengnau (BE)	5 595	2 287	2 443	320	545
Ligerz	525	201	234	33	57
Meinisberg	1 419	579	639	75	126
Mörigen	890	310	452	47	81
Nidau	7 118	3 304	2 561	420	833
Orpund	3 255	1 316	1 445	194	300
Pieterlen	5 059	2 264	2 146	186	463
Port	3 882	1 573	1 737	211	361
Safnern	2 001	799	909	101	192
Scheuren	536	233	235	28	40
Schwadernau	693	289	305	29	70
Sutz-Lattrigen	1 420	585	624	75	136
Twann-Tüscherz	1 193	450	556	68	119
Biel/Bienne	103 847	47 702	39 482	5 416	11 247

VERWALTUNGSKREIS SEELAND

Aarberg	4 629	1 983	1 942	268	436
Arch	1 718	723	733	83	179
Bargen (BE)	1 100	485	496	44	75
Brüttelen	621	244	295	31	51
Büetigen	920	372	449	33	66
Bühl	483	200	211	23	49
Büren an der Aare	3 696	1 605	1 526	195	370
Diessbach bei Büren	1 016	459	434	48	75
Dotzigen	1 589	661	745	59	124
Epsach	330	132	151	16	31
Erlach	1 376	583	585	65	143
Finsterhennen	573	242	265	23	43
Gals	851	368	363	50	70
Gampelen	1 002	447	409	49	97
Grossaffoltern	3 064	1 234	1 415	151	264
Hagneck	420	156	206	23	35
Hermrigen	318	121	149	13	35
Ins	3 621	1 551	1 574	184	312
Jens	668	245	334	27	62
Kallnach	2 252	895	1 077	116	164
Kappelen	1 407	575	648	56	128
Leuzigen	1 341	574	573	67	127

Ständige Wohnbevölkerung am 31.12.2022 nach Zivilstand
Population résidante permanente au 31.12.2022 selon l'état civil

Gemeinden	Total	Ledig	Verheiratet, in eingetragener Partnerschaft	Verwitwet	Geschieden, unverheiratet, gerichtlich aufge- löste Partnerschaft*
Communes	Total	Célibataire	Marié, lié par un parte- nariat enregistré	Veuf	Divorcé, non marié, partenariat dissous juridiquement*
Lüscherz	558	219	232	35	72
Lyss	16 190	7 155	6 755	740	1 540
Meienried	56	20	32	2	2
Merzligen	396	140	201	26	29
Müntschemier	1 609	674	752	71	112
Oberwil bei Büren	926	397	414	44	71
Radelfingen	1 260	543	558	59	100
Rapperswil (BE)	2 675	1 102	1 233	129	211
Rüti bei Büren	855	327	397	44	87
Schüpfen	3 763	1 643	1 608	193	319
Seedorf (BE)	3 183	1 323	1 455	155	250
Siselen	629	243	301	33	52
Studen	3 463	1 490	1 546	140	287
Täuffelen	3 071	1 146	1 407	196	322
Treiten	431	158	209	30	34
Tschugg	473	200	205	21	47
Vinelz	888	347	402	46	93
Walperswil	1 020	437	468	40	75
Wengi	633	265	279	23	66
Worben	2 501	1 017	1 077	157	250
Seeland	77 575	32 701	34 111	3 808	6 955

VERWALTUNGSKREIS OBERAARGAU

Aarwangen	4 793	2 001	2 112	211	469
Attiswil	1 549	626	698	86	139
Auswil	458	183	217	22	36
Bannwil	696	305	284	33	74
Berken	47	17	20	6	4
Bettenhausen	679	255	321	42	61
Bleienbach	748	318	354	35	41
Busswil bei Melchnau	173	61	87	7	18
Eriswil	1 356	575	597	90	94
Farnern	228	81	103	16	28
Gondiswil	738	319	336	35	48
Graben	334	141	144	13	36
Heimenhausen	1 178	477	555	54	92
Herzogenbuchsee	7 291	3 238	3 023	403	627
Huttwil	5 069	2 218	2 175	280	396
Inkwil	696	278	310	35	73
Langenthal	15 838	6 990	6 447	948	1 453
Lotzwil	2 672	1 176	1 125	129	242
Madiswil	3 335	1 409	1 495	186	245
Melchnau	1 482	583	669	86	144
Niederbipp	5 185	2 152	2 275	254	504
Niederönz	1 769	724	799	74	172
Oberbipp	1 826	795	799	71	161

Ständige Wohnbevölkerung am 31.12.2022 nach Zivilstand
Population résidante permanente au 31.12.2022 selon l'état civil

Gemeinden	Total	Ledig	Verheiratet, in eingetragener Partnerschaft	Verwitwet	Geschieden, unverheiratet, gerichtlich aufge- löste Partnerschaft*
Communes	Total	Célibataire	Marié, lié par un parte- nariat enregistré	Veuf	Divorcé, non marié, partenariat dissous juridiquement*
Ochlenberg	536	216	242	36	42
Oeschenschbach	223	77	107	24	15
Reisiswil	171	76	81	6	8
Roggwil (BE)	4 250	1 736	1 923	215	376
Rohrbach	1 572	669	672	96	135
Rohrbachgraben	384	160	187	23	14
Rumisberg	510	190	244	23	53
Rütschelen	571	233	261	31	46
Schwarzhäusern	533	235	239	19	40
Seeberg	1 599	661	691	78	169
Thörigen	1 196	518	522	47	109
Thunstetten	3 459	1 438	1 525	152	344
Ursenbach	866	378	389	37	62
Walliswil bei Niederbipp	226	95	97	9	25
Walliswil bei Wangen	615	240	284	27	64
Walterswil (BE)	526	214	257	27	28
Wangen an der Aare	2 388	1 021	995	122	250
Wangenried	408	168	178	30	32
Wiedlisbach	2 550	1 132	1 052	113	253
Wynau	1 676	653	781	100	142
Wyssachen	1 105	461	528	54	62
Oberaargau	83 504	35 493	36 200	4 385	7 426

VERWALTUNGSKREIS EMMENTAL

Aeffligen	1 140	472	496	60	112
Affoltern im Emmental	1 181	504	523	56	98
Alchenstorf	606	268	257	34	47
Bätterkinder	3 368	1 356	1 572	164	276
Burgdorf	16 586	7 551	6 721	895	1 419
Dürrenroth	1 076	472	478	57	69
Eggiwil	2 443	1 047	1 163	127	106
Ersigen	2 020	822	928	99	171
Hasle bei Burgdorf	3 377	1 478	1 458	171	270
Heimiswil	1 613	706	717	82	108
Hellsau	203	80	106	6	11
Hindelbank	2 806	1 273	1 169	131	233
Höchstetten	268	109	123	15	21
Kernenried	541	227	246	17	51
Kirchberg (BE)	5 899	2 415	2 625	312	547
Koppigen	2 214	869	1 042	116	187
Krauchthal	2 369	975	1 091	104	199
Langnau im Emmental	9 337	4 195	3 834	531	777
Lauperswil	2 704	1 184	1 177	145	198
Lützelflüh	4 366	1 822	1 996	214	334
Lyssach	1 477	632	664	57	124
Oberburg	2 936	1 294	1 275	147	220

Ständige Wohnbevölkerung am 31.12.2022 nach Zivilstand
Population résidante permanente au 31.12.2022 selon l'état civil

Gemeinden	Total	Ledig	Verheiratet, in eingetragener Partnerschaft	Verwitwet	Geschieden, unverheiratet, gerichtlich aufge- löste Partnerschaft*
Communes	Total	Célibataire	Marié, lié par un parte- nariat enregistré	Veuf	Divorcé, non marié, partenariat dissous juridiquement*
Röthenbach im Emmental	1 164	514	515	70	65
Rüderswil	2 425	1 022	1 075	140	188
Rüdtligen-Alchenflüh	2 459	1 090	1 029	116	224
Rüegsau	3 255	1 354	1 447	224	230
Rumendingen	78	40	23	3	12
Rüti bei Lyssach	160	67	72	9	12
Schangnau	915	389	433	48	45
Signau	2 652	1 089	1 198	164	201
Sumiswald	5 038	2 081	2 224	330	403
Trachselwald	921	375	428	54	64
Trub	1 322	583	599	85	55
Trubschachen	1 497	624	689	93	91
Utzenstorf	4 476	1 874	1 976	212	414
Wiler bei Utzenstorf	1 037	468	458	33	78
Willadingen	191	73	91	11	16
Wynigen	2 071	825	985	116	145
Zielebach	331	127	147	22	35
Emmental	98 522	42 346	43 050	5 270	7 856

VERWALTUNGSKREIS BERN-MITTELLAND

Allmendingen	566	228	264	28	46
Arni (BE)	951	419	417	56	59
Bäriswil	1 096	433	511	49	103
Belp	11 578	4 883	4 924	628	1 143
Bern	134 506	75 577	41 578	5 353	11 998
Biglen	1 852	762	842	99	149
Bolligen	6 361	2 611	2 906	378	466
Bowil	1 338	599	586	63	90
Bremgarten bei Bern	4 303	1 782	1 976	221	324
Brenzikofen	488	205	213	21	49
Deisswil b. M.	88	40	39	3	6
Diemerswil	205	97	87	3	18
Ferenbalm	1 223	486	587	64	86
Fraubrunnen	5 399	2 280	2 453	231	435
Frauenkappelen	1 430	603	645	64	118
Freimettigen	464	197	219	17	31
Gerzensee	1 266	533	574	54	105
Grosshöchstetten	4 130	1 649	1 890	219	372
Guggisberg	1 478	606	680	98	94
Gurbrü	247	111	108	15	13
Häutligen	263	124	116	9	14
Herbligen	609	263	275	30	41
Iffwil	433	171	212	21	29
Ittigen	11 595	5 131	4 748	610	1 106
Jaberg	315	153	126	9	27
Jegenstorf	5 789	2 253	2 747	312	477

Tabelle 2.4 – Ständige Wohnbevölkerung nach Zivilstand
Tableau 2.4 – Population résidante permanente selon l'état civil

Ständige Wohnbevölkerung am 31.12.2022 nach Zivilstand
Population résidante permanente au 31.12.2022 selon l'état civil

Gemeinden	Total	Ledig	Verheiratet, in eingetragener Partnerschaft	Verwitwet	Geschieden, unverheiratet, gerichtlich aufge- löste Partnerschaft*
Communes	Total	Célibataire	Marié, lié par un parte- nariat enregistré	Veuf	Divorcé, non marié, partenariat dissous juridiquement*
Kaufdorf	1 124	478	521	46	79
Kehrsatz	4 474	1 982	1 972	191	329
Kiesen	1 013	444	461	37	71
Kirchdorf (BE)	1 820	809	761	72	178
Kirchlindach	3 216	1 327	1 454	146	289
Köniz	42 409	19 985	16 904	1 937	3 583
Konolfingen	5 463	2 257	2 434	329	443
Kriechenwil	424	163	186	35	40
Landiswil	613	235	301	41	36
Laupen	3 282	1 310	1 428	202	342
Linden	1 278	546	573	64	95
Mattstetten	589	226	281	34	48
Meikirch	2 558	996	1 207	129	226
Mirchel	593	258	282	21	32
Moosseedorf	4 113	1 832	1 725	174	382
Mühleberg	3 074	1 304	1 333	151	286
Münchenbuchsee	10 214	4 311	4 506	494	903
Münchenwiler	559	219	278	24	38
Münsingen	13 045	5 359	5 794	755	1 137
Muri bei Bern	13 317	5 467	5 816	819	1 215
Neuenegg	5 656	2 343	2 597	263	453
Niederhünigen	710	314	318	28	50
Niedermuhlern	509	208	229	24	48
Oberbalm	856	365	386	50	55
Oberdiessbach	3 572	1 501	1 608	189	274
Oberhünigen	320	150	138	14	18
Oberthal	727	313	333	33	48
Oppligen	640	303	266	25	46
Ostermundigen	17 884	8 230	6 981	927	1 746
Riggisberg	3 086	1 290	1 362	186	248
Rubigen	2 910	1 206	1 300	133	271
Rüeggisberg	1 787	709	818	107	153
Rüscheegg	1 706	698	746	93	169
Schwarzenburg	6 767	2 741	3 056	414	556
Stettlen	3 380	1 472	1 459	149	300
Toffen	2 611	1 047	1 219	126	219
Thurnen	2 013	810	936	87	180
Urtenen-Schönbühl	6 410	2 877	2 650	256	627
Vechigen	5 694	2 385	2 596	278	435
Wald	1 176	475	540	61	100
Walkringen	1 795	785	783	81	146
Wichtrach	4 350	1 799	1 978	179	394
Wiggiswil	105	48	47	2	8
Wileroltigen	380	146	189	16	29
Wohlen bei Bern	9 348	3 683	4 324	543	798
Worb	11 460	4 764	5 005	583	1 108
Zäziwil	1 623	695	717	95	116
Zollikofen	11 140	4 936	4 582	600	1 022

Ständige Wohnbevölkerung am 31.12.2022 nach Zivilstand
Population résidante permanente au 31.12.2022 selon l'état civil

Gemeinden	Total	Ledig	Verheiratet, in eingetragener Partnerschaft	Verwitwet	Geschieden, unverheiratet, gerichtlich aufge- löste Partnerschaft*
Communes	Total	Célibataire	Marié, lié par un parte- nariat enregistré	Veuf	Divorcé, non marié, partenariat dissous juridiquement*
Zuzwil (BE)	542	213	263	25	41
Bern-Mittelland	424 658	200 009	167 344	20 102	37 203

VERWALTUNGSKREIS THUN

Amsoldingen	788	312	365	40	71
Blumenstein	1 267	501	587	65	114
Buchholterberg	1 536	644	701	90	101
Burgistein	1 098	454	483	63	98
Eriz	478	196	221	27	34
Fahrni	813	342	380	45	46
Forst-Längenbühl	766	322	335	41	68
Gurzelen	889	408	389	34	58
Heiligenschwendi	756	303	327	44	82
Heimberg	7 020	2 954	3 066	311	689
Hilterfingen	4 056	1 678	1 718	271	389
Homburg	501	226	215	30	30
Horrenbach-Buchen	231	103	99	11	18
Oberhofen am Thunersee	2 465	881	1 140	180	264
Oberlangenegg	465	219	207	22	17
Pohlern	230	96	101	13	20
Reutigen	1 033	419	470	48	96
Seftigen	2 161	896	940	106	219
Sigriswil	4 878	1 709	2 254	350	565
Steffisburg	16 071	6 757	6 945	904	1 465
Stocken-Höfen	1 021	443	451	54	73
Teuffenthal (BE)	158	68	65	9	16
Thierachern	2 539	1 053	1 137	115	234
Thun	43 670	18 775	17 775	2 617	4 503
Uebeschi	720	304	330	37	49
Uetendorf	5 858	2 170	2 779	346	563
Unterlangenegg	1 092	483	478	63	68
Uttigen	2 173	914	1 014	78	167
Wachselhorn	224	93	101	19	11
Wattenwil	3 165	1 328	1 374	185	278
Zwieselberg	318	133	147	17	21
Thun	108 440	45 184	46 594	6 235	10 427

Ständige Wohnbevölkerung am 31.12.2022 nach Zivilstand
Population résidante permanente au 31.12.2022 selon l'état civil

Gemeinden	Total	Ledig	Verheiratet, in eingetragener Partnerschaft	Verwitwet	Geschieden, unverheiratet, gerichtlich aufge- löste Partnerschaft*
Communes	Total	Célibataire	Marié, lié par un parte- nariat enregistré	Veuf	Divorcé, non marié, partenariat dissous juridiquement*

VERWALTUNGSKREIS OBERSIMMENTAL-SAANEN

Boltigen	1 275	482	586	103	104
Gsteig	1 003	418	459	46	80
Lauenen	851	342	412	51	46
Lenk	2 276	893	1 093	143	147
Saanen	6 929	2 967	3 095	384	483
St. Stephan	1 319	534	642	74	69
Zweisimmen	3 083	1 247	1 407	206	223
Obersimmental-Saanen	16 736	6 883	7 694	1 007	1 152

VERWALTUNGSKREIS FRUTIGEN-NIEDERSIMMENTAL

Adelboden	3 399	1 430	1 621	193	155
Aeschi bei Spiez	2 283	951	985	125	222
Därstetten	858	376	355	41	86
Diemtigen	2 271	917	1 041	127	186
Erlenbach im Simmental	1 744	712	700	112	220
Frutigen	7 014	3 059	3 159	331	465
Kandergrund	822	352	367	47	56
Kandersteg	1 298	497	604	79	118
Krattigen	1 140	444	509	71	116
Oberwil im Simmental	818	314	410	58	36
Reichenbach im Kandertal	3 698	1 487	1 681	240	290
Spiez	12 906	5 171	5 676	746	1 313
Wimmis	2 645	1 137	1 129	121	258
Frutigen-Niedersimmental	40 896	16 847	18 237	2 291	3 521

VERWALTUNGSKREIS INTERLAKEN-OBERHASLI

Beatenberg	1 182	472	512	77	121
Bönigen	2 568	1 063	1 165	130	210
Brienz (BE)	3 225	1 324	1 390	204	307
Brienzwiler	486	173	214	41	58
Därligen	413	156	181	26	50
Grindelwald	3 756	1 692	1 583	219	262
Gsteigwiler	426	183	181	23	39
Gündlichswand	351	158	142	23	28
Guttannen	246	88	127	18	13
Habkern	622	237	291	48	46
Hasliberg	1 101	451	503	68	79
Hofstetten bei Brienz	543	202	237	48	56
Innertkirchen	1 069	400	489	72	108
Interlaken	5 926	2 721	2 286	306	613
Iseltwald	413	153	193	22	45
Lauterbrunnen	2 270	952	987	143	188
Leissigen	1 193	477	528	60	128

Ständige Wohnbevölkerung am 31.12.2022 nach Zivilstand
Population résidante permanente au 31.12.2022 selon l'état civil

Gemeinden	Total	Ledig	Verheiratet, in eingetragener Partnerschaft	Verwitwet	Geschieden, unverheiratet, gerichtlich aufge- löste Partnerschaft*
Communes	Total	Célibataire	Marié, lié par un parte- nariat enregistré	Veuf	Divorcé, non marié, partenariat dissous juridiquement*
Lütschental	222	105	75	19	23
Matten bei Interlaken	4 171	1 807	1 732	249	383
Meiringen	4 656	1 885	2 026	276	469
Niederried bei Interlaken	370	136	165	16	53
Oberried am Brienersee	474	182	187	39	66
Ringgenberg (BE)	2 549	1 043	1 103	141	262
Saxeten	88	32	39	4	13
Schattenhalb	570	239	256	38	37
Schwanden bei Brienz	649	245	302	29	73
Unterseen	5 745	2 450	2 358	329	608
Wilderswil	2 697	1 186	1 109	144	258
Interlaken-Oberhasli	47 981	20 212	20 361	2 812	4 596

Ständige Wohnbevölkerung am 31.12.2022 nach Zivilstand
Population résidante permanente au 31.12.2022 selon l'état civil

Verwaltungsregionen Kanton	Total	Ledig	Verheiratet, in eingetragener Partnerschaft	Verwitwet	Geschieden, unverheiratet, gerichtlich aufge- löste Partnerschaft*
Régions administratives Canton	Total	Célibataire	Marié, lié par un parte- nariat enregistré	Veuf	Divorcé, non marié, partenariat dissous juridiquement*

KANTON BERN / CANTON DE BERNE
VERWALTUNGSREGIONEN / REGIONS ADMINISTRATIVES

Arr. adm. Jura bernois	53 628	23 444	21 648	3 067	5 469
Jura bernois	53 628	23 444	21 648	3 067	5 469
V'kreis Biel/Bienne	103 847	47 702	39 482	5 416	11 247
V'kreis Seeland	77 575	32 701	34 111	3 808	6 955
Seeland	181 422	80 403	73 593	9 224	18 202
V'kreis Oberaargau	83 504	35 493	36 200	4 385	7 426
V'kreis Emmental	98 522	42 346	43 050	5 270	7 856
Emmental-Oberaargau	182 026	77 839	79 250	9 655	15 282
V'kreis Bern- Mittelland	420 308	198 210	165 366	19 923	36 809
Bern-Mittelland	420 308	198 210	165 366	19 923	36 809
V'kreis Thun	108 440	45 184	46 594	6 235	10 427
V'kreis Obersimmental-Saanen	16 736	6 883	7 694	1 007	1 152
V'kreis Frutigen-Niedersimmental	40 896	16 847	18 237	2 291	3 521
V'kreis Interlaken-Oberhasli	47 981	20 212	20 361	2 812	4 596
Oberland	214 053	89 126	92 886	12 345	19 696
Total Kanton Bern					
Total Canton de Berne	1 051 437	469 022	432 743	54 214	95 458

* inklusive «ohne Angaben» (aufgelöste Partnerschaft, für welche nicht bekannt ist, ob sie durch gerichtliche Trennung oder durch Tod aufgelöst wurde)
y inclu «sans indication» (partenariat dissous dont on ignore si la dissolution est due à une séparation juridique ou à un décès du partenaire).



Tabelle 2.5
Entwicklung der ständigen
Wohnbevölkerung

Tableau 2.5
Evolution de la population rési-
dante permanente

Entwicklung der ständigen Wohnbevölkerung
Evolution de la population résidante permanente

Gemeinden Communes	31.12.2010	31.12.2015	31.12.2020	31.12.2021	31.12.2022	Veränderung 2021–2022 Variation 2021–2022	
						absolut absolu	in % en %
ARRONDISSEMENT ADMINISTRATIF JURA BERNOIS							
Belprahon	297	308	279	273	276	3	1.1
Bévilard ¹⁹⁾	1 684	–	–	–	–	–	–
Champoz	153	161	174	163	160	–3	–1.8
Châtelat ¹⁸⁾	111	–	–	–	–	–	–
Corcelles (BE)	223	211	201	209	201	–8	–3.8
Corgémont	1 548	1 677	1 774	1 800	1 789	–11	–0.6
Cormoret	509	482	494	490	505	15	3.1
Cortébert	703	710	696	697	683	–14	–2.0
Court	1 393	1 418	1 417	1 411	1 394	–17	–1.2
Courtelay	1 270	1 360	1 405	1 403	1 420	17	1.2
Crémines	530	529	488	510	508	–2	–0.4
Diesse ¹³⁾	444	–	–	–	–	–	–
Eschert	378	375	377	376	384	8	2.1
Grandval	350	388	388	397	399	2	0.5
La Ferrière	546	544	530	538	539	1	0.2
La Heutte ¹⁷⁾	483	–	–	–	–	–	–
La Neuveville	3 495	3 693	3 780	3 802	3 798	–4	–0.1
Lamboing ¹³⁾	674	–	–	–	–	–	–
Loveresse	316	322	349	365	362	–3	–0.8
Malleray ¹⁹⁾	1 967	–	–	–	–	–	–
Monible ¹⁸⁾	43	–	–	–	–	–	–
Mont-Tramelan	120	116	111	109	110	1	0.9
Moutier	7 466	7 615	7 348	7 262	7 189	–73	–1.0
Nods	746	746	788	802	804	2	0.2
Orvin	1 192	1 195	1 198	1 218	1 236	18	1.5
Perrefitte	480	434	481	469	472	3	0.6
Péry ¹⁷⁾	1 357	–	–	–	–	–	–
Péry-La Heutte ¹⁷⁾	–	1 919	1 908	1 913	1 960	47	2.5
Petit-Val ¹⁸⁾	–	411	392	413	410	–3	–0.7
Plagne ¹⁴⁾	361	–	–	–	–	–	–
Plateau de Diesse ¹³⁾	–	2 030	2 056	2 108	2 118	10	0.5
Pontenet ¹⁸⁾	209	–	–	–	–	–	–
Prêles ¹³⁾	907	–	–	–	–	–	–
Rebévelier	47	43	41	41	40	–1	–2.4
Reconvilier	2 238	2 334	2 380	2 356	2 425	69	2.9
Renan (BE)	851	896	934	968	977	9	0.9
Roches (BE)	217	214	190	188	190	2	1.1
Romont (BE)	199	195	202	220	222	2	0.9
Saicourt	593	607	645	624	623	–1	–0.2
Saint-Imier	4 771	5 101	5 156	5 100	5 080	–20	–0.4
Sauge ¹⁴⁾	–	810	827	820	826	6	0.7
Saules (BE)	150	159	147	154	152	–2	–1.3
Schelten	41	38	39	34	32	–2	–5.9
Seehof	69	68	56	66	71	5	7.6
Sonceboz-Sombeval	1 779	1 932	1 954	1 938	1 921	–17	–0.9
Sonvilier	1 180	1 257	1 223	1 210	1 210	0	0.0
Sornetan ¹⁸⁾	126	–	–	–	–	–	–
Sorvilier	263	280	283	290	284	–6	–2.1

Fussnoten: siehe Seite 71 / Notes de bas de page: voir page 72

Entwicklung der ständigen Wohnbevölkerung
Evolution de la population résidente permanente

Gemeinden Communes	31.12.2010	31.12.2015	31.12.2020	31.12.2021	31.12.2022	Veränderung 2021–2022 Variation 2021–2022	
						absolut absolu	in % en %
Souboz ¹⁸⁾	132	–	–	–	–	–	–
Tavannes	3 478	3 612	3 485	3 460	3 430	–30	–0.9
Tramelan	4 254	4 417	4 607	4 646	4 587	–59	–1.3
Valbirse ¹⁹⁾	–	4 009	3 971	3 972	3 918	–54	–1.4
Vaufelin ¹⁴⁾	438	–	–	–	–	–	–
Villeret	887	927	941	929	923	–6	–0.6
Jura bernois	51 668	53 543	53 715	53 744	53 628	–116	–0.2

VERWALTUNGSKREIS BIEL/BIENNE

Aegerten	1 730	1 874	2 210	2 289	2 359	70	3.1
Bellmund	1 465	1 623	1 723	1 730	1 777	47	2.7
Biel/Bienne	51 203	54 163	55 206	55 140	55 070	–70	–0.1
Brügg	4 156	4 298	4 371	4 340	4 456	116	2.7
Evilard	2 371	2 552	2 672	2 671	2 704	33	1.2
Ipsach	3 913	3 972	3 913	3 878	3 895	17	0.4
Lengnau (BE)	4 603	4 956	5 316	5 441	5 595	154	2.8
Ligerz	526	547	545	525	525	0	0.0
Meinisberg	1 271	1 328	1 326	1 335	1 419	84	6.3
Mörigen	877	843	875	891	890	–1	–0.1
Nidau	6 782	6 955	6 943	7 115	7 118	3	0.0
Orpund	2 671	2 675	3 052	3 196	3 255	59	1.8
Pieterlen	3 543	4 034	4 784	4 953	5 059	106	2.1
Port	3 301	3 486	3 801	3 862	3 882	20	0.5
Safnern	1 873	1 951	1 951	1 972	2 001	29	1.5
Scheuren	435	449	475	510	536	26	5.1
Schwadernau	657	657	692	693	693	0	0.0
Sutz-Lattringen	1 343	1 400	1 399	1 405	1 420	15	1.1
Twann-Tüscherz	1 139	1 160	1 171	1 202	1 193	–9	–0.7
Biel/Bienne	93 859	98 923	102 425	103 148	103 847	699	0.7

VERWALTUNGSKREIS SEELAND

Aarberg	4 088	4 529	4 626	4 600	4 629	29	0.6
Arch	1 531	1 540	1 700	1 708	1 718	10	0.6
Bangerten ²¹⁾	158	161	–	–	–	–	–
Bargen (BE)	980	995	1 051	1 082	1 100	18	1.7
Brüttelen	573	568	582	605	621	16	2.6
Büetigen	788	833	894	903	920	17	1.9
Bühl	419	423	482	483	483	0	0.0
Büren an der Aare	3 253	3 537	3 622	3 722	3 696	–26	–0.7
Buswil bei Büren ⁴⁾	1 905	–	–	–	–	–	–
Diessbach bei Büren	891	996	991	1 020	1 016	–4	–0.4
Dotzigen	1 332	1 455	1 490	1 550	1 589	39	2.5
Epsach	328	328	326	332	330	–2	–0.6
Erlach	1 245	1 410	1 386	1 392	1 376	–16	–1.1
Finsterhennen	494	533	562	585	573	–12	–2.1
Gals	718	780	828	839	851	12	1.4

Entwicklung der ständigen Wohnbevölkerung
Evolution de la population résidente permanente

Gemeinden Communes	31.12.2010	31.12.2015	31.12.2020	31.12.2021	31.12.2022	Veränderung 2021–2022 Variation 2021–2022	
						absolut absolu	in % en %
Gampelen	778	864	950	955	1 002	47	4.9
Grossaffoltern	2 782	2 999	3 033	3 088	3 064	–24	–0.8
Hagneck	419	410	420	425	420	–5	–1.2
Hermrigen	246	303	307	319	318	–1	–0.3
Ins	3 229	3 444	3 560	3 601	3 621	20	0.6
Jens	675	674	633	662	668	6	0.9
Kallnach ^{7) 26)}	1 541	1 905	2 220	2 240	2 252	12	0.5
Kappelen	1 257	1 350	1 420	1 407	1 407	0	0.0
Leuzigen	1 193	1 251	1 295	1 318	1 341	23	1.7
Lüscherz	531	528	559	558	558	0	0.0
Lyss ⁴⁾	11 821	14 341	15 763	15 959	16 190	231	1.4
Meienried	53	52	53	53	56	3	5.7
Merzligen	406	401	389	392	396	4	1.0
Müntschemier	1 288	1 333	1 561	1 598	1 609	11	0.7
Niederried bei Kallnach ⁷⁾	296	–	–	–	–	–	–
Oberwil bei Büren	800	830	887	918	926	8	0.9
Radelfingen	1 179	1 256	1 272	1 253	1 260	7	0.6
Rapperswil (BE) ^{8) 21)}	2 111	2 425	2 592	2 647	2 675	28	1.1
Ruppoldsried ⁸⁾	260	–	–	–	–	–	–
Rüti bei Büren	833	840	867	856	855	–1	–0.1
Schüpfen	3 407	3 719	3 792	3 818	3 763	–55	–1.4
Seedorf (BE)	2 999	3 002	3 134	3 181	3 183	2	0.1
Siselen	570	579	612	615	629	14	2.3
Studen	2 820	3 107	3 372	3 435	3 463	28	0.8
Täuffelen	2 617	2 753	2 971	3 043	3 071	28	0.9
Treiten	421	433	429	423	431	8	1.9
Tschugg	446	447	470	472	473	1	0.2
Vinelz	814	860	878	878	888	10	1.1
Walperswil	918	999	1 039	1 028	1 020	–8	–0.8
Wengi	615	609	630	627	633	6	1.0
Worben	2 260	2 274	2 404	2 493	2 501	8	0.3
Seeland	68 288	72 076	76 052	77 083	77 575	492	0.6

VERWALTUNGSKREIS OBERAARGAU

Aarwangen	4 180	4 408	4 638	4 715	4 793	78	1.7
Attiswil	1 325	1 407	1 532	1 524	1 549	25	1.6
Auswil	459	471	448	456	458	2	0.4
Bannwil	673	699	676	682	696	14	2.1
Berken	49	40	44	43	47	4	9.3
Bettenhausen ¹⁾	479	660	642	640	679	39	6.1
Bleienbach	655	677	734	736	748	12	1.6
Bollodigen ¹⁾	205	–	–	–	–	–	–
Busswil bei Melchnau	201	170	177	175	173	–2	–1.1
Eriswil	1 356	1 362	1 358	1 369	1 356	–13	–0.9
Farnern	202	205	227	224	228	4	1.8
Gondiswil	710	737	711	739	738	–1	–0.1
Graben	313	337	336	330	334	4	1.2
Heimenhausen	1 006	1 105	1 136	1 174	1 178	4	0.3

Fussnoten: siehe Seite 71 / Notes de bas de page: voir page 72

Tabelle 2.5 – Entwicklung der ständigen Wohnbevölkerung
Tableau 2.5 – Evolution de la population résidante permanente

Entwicklung der ständigen Wohnbevölkerung
Evolution de la population résidante permanente

Gemeinden Communes	31.12.2010	31.12.2015	31.12.2020	31.12.2021	31.12.2022	Veränderung 2021–2022 Variation 2021–2022	
						absolut absolu	in % en %
Hermiswil ²²⁾	92	96	–	–	–	–	–
Herzogenbuchsee	6 766	6 994	7 293	7 317	7 291	–26	–0.4
Huttwil	4 704	4 741	5 009	5 026	5 069	43	0.9
Inkwil	632	624	628	673	696	23	3.4
Kleindietwil ²⁾	495	–	–	–	–	–	–
Langenthal ³²⁾	14 938	15 447	15 544	15 823	15 838	15	0.1
Leimiswil ²⁾	398	–	–	–	–	–	–
Lotzwil	2 477	2 514	2 663	2 702	2 672	–30	–1.1
Madiswil ²⁾	2 216	3 218	3 284	3 279	3 335	56	1.7
Melchnau	1 540	1 557	1 488	1 492	1 482	–10	–0.7
Niederbipp ²⁷⁾	4 058	4 524	5 097	5 151	5 185	34	0.7
Niederönz	1 548	1 641	1 691	1 741	1 769	28	1.6
Oberbipp	1 576	1 661	1 753	1 795	1 826	31	1.7
Obersteckholz ³²⁾	407	410	415	–	–	–	–
Ochlenberg	577	573	563	544	536	–8	–1.5
Oeschenschbach	241	241	220	225	223	–2	–0.9
Reisiswil	195	188	173	180	171	–9	–5.0
Roggwil (BE)	3 840	3 928	4 176	4 227	4 250	23	0.5
Rohrbach	1 461	1 413	1 520	1 550	1 572	22	1.4
Rohrbachgraben	428	394	390	385	384	–1	–0.3
Rumisberg	486	470	491	505	510	5	1.0
Rüschelen	578	571	564	569	571	2	0.4
Schwarzhäusern	480	501	533	530	533	3	0.6
Seeberg ²²⁾	1 374	1 408	1 559	1 583	1 599	16	1.0
Thörigen	1 023	1 090	1 156	1 176	1 196	20	1.7
Thunstetten	3 043	3 258	3 458	3 430	3 459	29	0.8
Ursenbach	930	911	881	890	866	–24	–2.7
Walliswil bei Niederbipp	206	224	227	223	226	3	1.3
Walliswil bei Wangen	586	578	604	616	615	–1	–0.2
Walterswil (BE)	540	524	540	529	526	–3	–0.6
Wangen an der Aare	2 048	2 274	2 377	2 384	2 388	4	0.2
Wangenried	397	431	407	406	408	2	0.5
Wiedlisbach	2 181	2 270	2 382	2 494	2 550	56	2.2
Wolfsberg ²⁷⁾	202	187	–	–	–	–	–
Wynau	1 540	1 620	1 624	1 643	1 676	33	2.0
Wyssachen	1 165	1 169	1 103	1 107	1 105	–2	–0.2
Oberaargau	77 181	79 928	82 472	83 002	83 504	502	0.6

VERWALTUNGSKREIS EMMENTAL

Aeffligen	1 005	1 067	1 103	1 122	1 140	18	1.6
Affoltern im Emmental	1 143	1 159	1 125	1 156	1 181	25	2.2
Alchenstorf	569	602	584	597	606	9	1.5
Bätterkinder	3 144	3 186	3 288	3 318	3 368	50	1.5
Burgdorf	15 374	16 228	16 583	16 662	16 586	–76	–0.5
Dürrenroth	1 076	1 067	1 052	1 086	1 076	–10	–0.9
Eggiwil	2 461	2 442	2 486	2 445	2 443	–2	–0.1
Ersigen ²⁰⁾	1 576	1 687	2 063	2 054	2 020	–34	–1.7
Hasle bei Burgdorf	3 105	3 353	3 302	3 371	3 377	6	0.2

Entwicklung der ständigen Wohnbevölkerung
Evolution de la population résidente permanente

Gemeinden Communes	31.12.2010	31.12.2015	31.12.2020	31.12.2021	31.12.2022	Veränderung 2021–2022 Variation 2021–2022	
						absolut absolu	in % en %
Heimiswil	1 636	1 607	1 632	1 631	1 613	–18	–1.1
Hellsau	193	201	214	214	203	–11	–5.1
Hindelbank ³⁰⁾	2 054	2 414	2 519	2 780	2 806	26	0.9
Höchstetten	255	270	279	268	268	0	0.0
Kernenried	443	527	547	541	541	0	0.0
Kirchberg (BE)	5 579	5 817	5 919	5 922	5 899	–23	–0.4
Koppigen	2 080	2 126	2 104	2 164	2 214	50	2.3
Krauchthal	2 301	2 335	2 384	2 392	2 369	–23	–1.0
Langnau im Emmental	9 017	9 154	9 262	9 353	9 337	–16	–0.2
Lauperswil	2 685	2 663	2 663	2 685	2 704	19	0.7
Lützelflüh	4 060	4 080	4 211	4 267	4 366	99	2.3
Lyssach	1 449	1 422	1 466	1 456	1 477	21	1.4
Mötschwil ³⁰⁾	137	137	119	–	–	–	–
Niederösch ²⁰⁾	241	235	–	–	–	–	–
Oberburg	2 881	2 909	2 937	2 909	2 936	27	0.9
Oberösch ²⁰⁾	111	104	–	–	–	–	–
Röthenbach im Emmental	1 277	1 206	1 169	1 176	1 164	–12	–1.0
Rüderswil	2 381	2 335	2 373	2 390	2 425	35	1.5
Rüdtligen-Alchenflüh	2 169	2 435	2 444	2 467	2 459	–8	–0.3
Rüegsau	3 047	3 201	3 265	3 252	3 255	3	0.1
Rumendingen	79	84	81	79	78	–1	–1.3
Rüti bei Lyssach	167	171	172	171	160	–11	–6.4
Schangnau	923	905	918	919	915	–4	–0.4
Signau	2 749	2 697	2 594	2 627	2 652	25	1.0
Sumiswald	5 027	4 999	5 044	5 029	5 038	9	0.2
Trachselwald	1 038	977	954	955	921	–34	–3.6
Trub	1 396	1 347	1 314	1 310	1 322	12	0.9
Trubschachen	1 404	1 425	1 465	1 483	1 497	14	0.9
Utzenstorf	4 081	4 213	4 430	4 445	4 476	31	0.7
Wiler bei Utzenstorf	812	881	995	1 020	1 037	17	1.7
Willadingen	196	203	199	191	191	0	0.0
Wynigen	2 034	2 011	2 077	2 071	2 071	0	0.0
Zielebach	322	325	330	332	331	–1	–0.3
Emmental	93 677	96 207	97 666	98 310	98 522	212	0.2

VERWALTUNGSKREIS BERN-MITTELLAND

Albligen ³⁾	477	–	–	–	–	–	–
Allmendingen	515	545	579	571	566	–5	–0.9
Arni (BE)	945	922	936	940	951	11	1.2
Bäriswil	995	1 023	1 071	1 080	1 096	16	1.5
Belp ⁵⁾	10 221	11 548	11 603	11 576	11 578	2	0.0
Belpberg ⁵⁾	415	–	–	–	–	–	–
Bern	124 381	131 554	134 794	134 290	134 506	216	0.2
Biglen	1 724	1 745	1 847	1 872	1 852	–20	–1.1
Bleiken bei Oberdiessbach ¹²⁾	384	–	–	–	–	–	–
Bolligen	6 076	6 138	6 308	6 404	6 361	–43	–0.7
Bowil	1 358	1 370	1 354	1 353	1 338	–15	–1.1
Bremgarten bei Bern	4 193	4 385	4 340	4 340	4 303	–37	–0.9

Fussnoten: siehe Seite 71/ Notes de bas de page: voir page 72

Tabelle 2.5 – Entwicklung der ständigen Wohnbevölkerung
Tableau 2.5 – Evolution de la population résidente permanente

Entwicklung der ständigen Wohnbevölkerung
Evolution de la population résidente permanente

Gemeinden Communes	31.12.2010	31.12.2015	31.12.2020	31.12.2021	31.12.2022	Veränderung 2021–2022 Variation 2021–2022	
						absolut absolu	in % en %
Brenzikofen	531	519	481	477	488	11	2.3
Büren zum Hof ⁹⁾	474	–	–	–	–	–	–
Clavaleyres ³³⁾	48	49	51	51	–	–	–
Deisswil bei Münchenbuchsee	96	85	86	87	88	1	1.1
Diemerswil	205	204	199	204	205	1	0.5
Etzelkofen ⁹⁾	293	–	–	–	–	–	–
Ferenbalm	1 266	1 234	1 214	1 221	1 223	2	0.2
Fraubrunnen ⁹⁾	1 774	4 889	5 203	5 329	5 399	70	1.3
Frauenkappelen	1 264	1 207	1 320	1 366	1 430	64	4.7
Freimettigen	432	469	461	456	464	8	1.8
Gelterfingen ²⁵⁾	246	269	–	–	–	–	–
Gerzensee	1 108	1 163	1 237	1 216	1 266	50	4.1
Golaten ²⁶⁾	284	314	–	–	–	–	–
Grafenried ⁹⁾	978	–	–	–	–	–	–
Grosshöchstetten ²⁴⁾	3 281	3 516	4 143	4 143	4 130	–13	–0.3
Guggisberg	1 563	1 550	1 490	1 480	1 478	–2	–0.1
Gurbrü	250	246	254	252	247	–5	–2.0
Häutligen	237	249	256	267	263	–4	–1.5
Herbligen	550	600	593	597	609	12	2.0
Iffwil	411	423	428	430	433	3	0.7
Ittigen	10 946	11 390	11 430	11 369	11 595	226	2.0
Jaberg	259	252	306	303	315	12	4.0
Jegenstorf ¹¹⁾	4 693	5 609	5 738	5 779	5 789	10	0.2
Kaufdorf	1 029	1 061	1 073	1 072	1 124	52	4.9
Kehrsatz	4 084	4 226	4 380	4 487	4 474	–13	–0.3
Kiesen	838	924	1 012	1 010	1 013	3	0.3
Kirchdorf ²⁵⁾	814	956	1 796	1 827	1 820	–7	–0.4
Kirchenthurnen ²⁶⁾	273	279	–	–	–	–	–
Kirchlindach	2 849	2 900	3 200	3 229	3 216	–13	–0.4
Köniz	38 823	40 214	42 388	42 177	42 409	232	0.6
Konolfingen	4 763	5 225	5 451	5 437	5 463	26	0.5
Kriechenwil	411	422	441	432	424	–8	–1.9
Landiswil	627	625	619	622	613	–9	–1.4
Laupen	2 813	3 079	3 230	3 258	3 282	24	0.7
Limpach ⁹⁾	340	–	–	–	–	–	–
Linden	1 314	1 277	1 304	1 301	1 278	–23	–1.8
Lohnstorf ²⁶⁾	228	235	–	–	–	–	–
Mattstetten	580	561	580	582	589	7	1.2
Meikirch	2 345	2 386	2 526	2 549	2 558	9	0.4
Mirchel	571	626	616	600	593	–7	–1.2
Moosseedorf	3 571	4 012	4 092	4 121	4 113	–8	–0.2
Mühleberg	2 654	2 854	2 997	3 004	3 074	70	2.3
Mühledorf ²⁵⁾	232	245	–	–	–	–	–
Mühlethurnen ²⁶⁾	1 359	1 395	–	–	–	–	–
Mülchi ⁹⁾	230	–	–	–	–	–	–
Münchenbuchsee	9 788	9 947	10 233	10 241	10 214	–27	–0.3
Münchenwiler	462	480	518	556	559	3	0.5
Münchringen ¹¹⁾	588	–	–	–	–	–	–
Münsingen ^{6) 23)}	10 845	11 813	12 966	13 038	13 045	7	0.1
Muri bei Bern	12 625	12 984	13 182	13 234	13 317	83	0.6

Entwicklung der ständigen Wohnbevölkerung
Evolution de la population résidante permanente

Gemeinden Communes	31.12.2010	31.12.2015	31.12.2020	31.12.2021	31.12.2022	Veränderung 2021–2022 Variation 2021–2022	
						absolut absolu	in % en %
Neuenegg	4 874	5 194	5 601	5 626	5 656	30	0.5
Niederhünigen	646	606	657	654	710	56	8.6
Niedermuhlern	464	463	512	524	509	-15	-2.9
Noflen ²⁵⁾	256	304	–	–	–	–	–
Oberbalm	865	883	866	861	856	-5	-0.6
Oberdiessbach ¹²⁾	3 115	3 522	3 552	3 510	3 572	62	1.8
Oberhünigen	332	317	316	324	320	-4	-1.2
Oberthal	786	739	721	733	727	-6	-0.8
Oppligen	665	658	638	631	640	9	1.4
Ostermundigen	15 438	16 788	17 758	17 834	17 884	50	0.3
Riggisberg ³¹⁾	2 394	2 452	2 599	3 088	3 086	-2	-0.1
Rubigen	2 865	2 920	2 892	2 936	2 910	-26	-0.9
Rüeggisberg	1 862	1 819	1 765	1 748	1 787	39	2.2
Rümligen ³¹⁾	445	436	435	–	–	–	–
Rüschegg	1 656	1 607	1 697	1 689	1 706	17	1.0
Schalunen ⁹⁾	380	–	–	–	–	–	–
Scheunen ¹¹⁾	81	–	–	–	–	–	–
Schlosswil ²⁴⁾	656	630	–	–	–	–	–
Schwarzenburg ³⁾	–	6 857	6 812	6 821	6 767	-54	-0.8
Stettlen	2 908	3 149	3 162	3 329	3 380	51	1.5
Tägertschi ²³⁾	414	386	–	–	–	–	–
Thurnen ²⁹⁾	–	–	2 035	2 028	2 013	-15	-0.7
Toffen	2 450	2 527	2 547	2 630	2 611	-19	-0.7
Trimstein ⁶⁾	499	–	–	–	–	–	–
Urtenen-Schönbühl	5 646	6 211	6 367	6 401	6 410	9	0.1
Vechigen	4 608	5 252	5 512	5 619	5 694	75	1.3
Wahlern ³⁾	6 197	–	–	–	–	–	–
Wald	1 175	1 181	1 160	1 154	1 176	22	1.9
Walkringen	1 827	1 772	1 755	1 777	1 795	18	1.0
Wichtrach	4 019	4 115	4 377	4 359	4 350	-9	-0.2
Wiggiswil	101	98	103	105	105	0	0.0
Wileroltigen	393	384	361	374	380	6	1.6
Wohlen bei Bern	8 920	8 987	9 240	9 298	9 348	50	0.5
Worb	11 364	11 449	11 621	11 583	11 460	-123	-1.1
Zauggenried ⁹⁾	319	–	–	–	–	–	–
Zäziwil	1 592	1 642	1 601	1 611	1 623	12	0.7
Zollikofen	9 831	10 217	10 640	10 825	11 140	315	2.9
Zuzwil (BE)	574	570	563	556	542	-14	-2.5
Bern-Mittelland	388 546	406 328	418 191	418 858	420 308	1 501	0.4

VERWALTUNGSKREIS THUN

Amsoldingen	805	809	800	760	788	28	3.7
Blumenstein	1 171	1 222	1 236	1 263	1 267	4	0.3
Buchholterberg	1 520	1 546	1 519	1 511	1 536	25	1.7
Burgstein	1 034	1 063	1 093	1 115	1 098	-17	-1.5
Eriz	500	487	485	487	478	-9	-1.8
Fahrni	741	792	811	806	813	7	0.9
Forst-Längenbühl	730	776	769	781	766	-15	-1.9

Fussnoten: siehe Seite 71 / Notes de bas de page: voir page 72

Tabelle 2.5 – Entwicklung der ständigen Wohnbevölkerung
Tableau 2.5 – Evolution de la population résidante permanente

Entwicklung der ständigen Wohnbevölkerung Evolution de la population résidante permanente

Gemeinden Communes	31.12.2010	31.12.2015	31.12.2020	31.12.2021	31.12.2022	Veränderung 2021–2022 Variation 2021–2022	
						absolut absolu	in % en %
Gurzelen	812	855	884	892	889	–3	–0.3
Heiligenschwendli	666	709	725	735	756	21	2.9
Heimberg	6 297	6 667	6 968	6 930	7 020	90	1.3
Hilterfingen	3 977	4 056	4 094	4 095	4 056	–39	–1.0
Höfen ¹⁵⁾	429	–	–	–	–	–	–
Homburg	500	500	510	503	501	–2	–0.4
Horrenbach-Buchen	256	242	226	233	231	–2	–0.9
Kienersrüti ¹⁶⁾	48	–	–	–	–	–	–
Niederstocken ¹⁵⁾	254	–	–	–	–	–	–
Oberhofen am Thunersee	2 333	2 420	2 445	2 452	2 465	13	0.5
Oberlangenegg	489	474	483	478	465	–13	–2.7
Oberstocken ¹⁵⁾	285	–	–	–	–	–	–
Pohlern	267	252	232	235	230	–5	–2.1
Reutigen	958	990	1 023	1 031	1 033	2	0.2
Schwendibach ²⁸⁾	266	240	–	–	–	–	–
Seftigen	2 129	2 211	2 147	2 139	2 161	22	1.0
Sigriswil	4 598	4 727	4 847	4 801	4 878	77	1.6
Steffisburg ²⁸⁾	15 431	15 689	15 991	16 152	16 071	–81	–0.5
Stocken-Höfen ¹⁵⁾	–	986	1 041	1 025	1 021	–4	–0.4
Teuffenthal (BE)	172	161	160	157	158	1	0.6
Thierachern	2 273	2 414	2 514	2 533	2 539	6	0.2
Thun	42 623	43 500	43 476	43 630	43 670	40	0.1
Uebeschi	695	673	718	720	720	0	0.0
Uetendorf	5 980	5 998	5 830	5 860	5 858	–2	–0.0
Unterlandenegg	896	934	1 018	1 081	1 092	11	1.0
Uttigen ¹⁶⁾	1 804	1 940	2 153	2 184	2 173	–11	–0.5
Wachseldorn	228	235	229	221	224	3	1.4
Wattenwil	2 655	2 865	3 060	3 110	3 165	55	1.8
Zwieselberg	270	306	322	326	318	–8	–2.5
Thun	104 092	106 739	107 809	108 246	108 440	194	0.2

VERWALTUNGSKREIS OBERSIMMENTAL-SAANEN

Boltigen	1 376	1 288	1 249	1 241	1 275	34	2.7
Gsteig	983	976	981	1 003	1 003	0	0.0
Lauenen	802	836	828	845	851	6	0.7
Lenk	2 399	2 388	2 314	2 252	2 276	24	1.1
Saanen	6 955	6 871	6 836	6 869	6 929	60	0.9
St. Stephan	1 373	1 340	1 310	1 305	1 319	14	1.1
Zweisimmen	2 922	2 987	3 032	3 082	3 083	1	0.0
Obersimmental-Saanen	16 810	16 686	16 550	16 597	16 736	139	0.8

VERWALTUNGSKREIS FRUTIGEN-NIEDERSIMMENTAL

Adelboden	3 563	3 437	3 343	3 340	3 399	59	1.8
Aeschi bei Spiez	2 061	2 217	2 256	2 263	2 283	20	0.9
Därstetten	849	845	862	847	858	11	1.3
Diemtigen	2 154	2 162	2 253	2 253	2 271	18	0.8

Entwicklung der ständigen Wohnbevölkerung
Evolution de la population résidante permanente

Gemeinden Communes	31.12.2010	31.12.2015	31.12.2020	31.12.2021	31.12.2022	Veränderung 2021–2022 Variation 2021–2022	
						absolut absolu	in % en %
Erlenbach im Simmental	1 704	1 704	1 724	1 713	1 744	31	1.8
Frutigen	6 718	6 857	6 967	7 008	7 014	6	0.1
Kandergrund	809	784	807	812	822	10	1.2
Kandersteg	1 231	1 314	1 288	1 269	1 298	29	2.3
Krattigen	978	1 101	1 130	1 113	1 140	27	2.4
Oberwil im Simmental	805	820	804	810	818	8	1.0
Reichenbach im Kandertal	3 433	3 549	3 638	3 652	3 698	46	1.3
Spiez	12 475	12 477	12 926	13 010	12 906	-104	-0.8
Wimmis	2 391	2 418	2 609	2 584	2 645	61	2.4
Frutigen-Niedersimmental	39 171	39 685	40 607	40 674	40 896	222	0.5

VERWALTUNGSKREIS INTERLAKEN-OBERHASLI

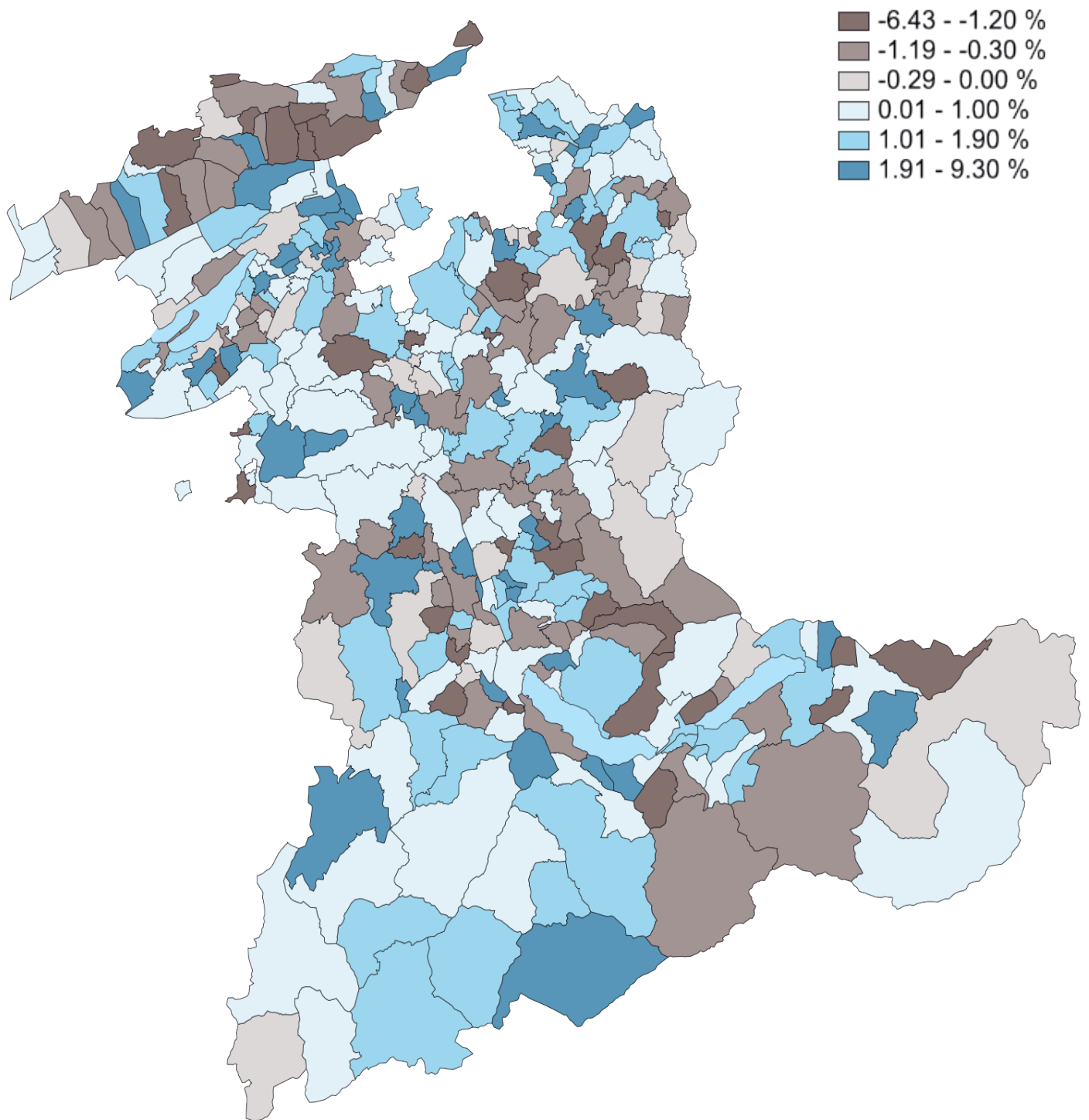
Beatenberg	1 145	1 194	1 199	1 218	1 182	-36	-3.0
Bönigen	2 444	2 522	2 569	2 533	2 568	35	1.4
Brienz (BE)	2 981	3 101	3 158	3 185	3 225	40	1.3
Brienzwiler	511	477	481	492	486	-6	-1.2
Därliken	413	407	415	410	413	3	0.7
Gadmen ¹⁰⁾	232	-	-	-	-	-	-
Grindelwald	3 809	3 740	3 800	3 774	3 756	-18	-0.5
Gsteigwiler	425	399	402	424	426	2	0.5
Gündlischwand	280	341	351	350	351	1	0.3
Guttannen	310	291	245	245	246	1	0.4
Habkern	638	644	634	620	622	2	0.3
Hasliberg	1 238	1 180	1 158	1 123	1 101	-22	-2.0
Hofstetten bei Brienz	569	542	531	528	543	15	2.8
Innertkirchen ¹⁰⁾	857	1 047	1 072	1 070	1 069	-1	-0.1
Interlaken	5 429	5 692	5 719	5 821	5 926	105	1.8
Iseltwald	435	428	415	417	413	-4	-1.0
Lauterbrunnen	2 558	2 451	2 301	2 296	2 270	-26	-1.1
Leissigen	937	1 020	1 171	1 157	1 193	36	3.1
Lütschental	236	219	214	219	222	3	1.4
Matten bei Interlaken	3 781	3 916	4 060	4 108	4 171	63	1.5
Meiringen	4 583	4 737	4 666	4 653	4 656	3	0.1
Niederried bei Interlaken	332	347	368	374	370	-4	-1.1
Oberried am Brienersee	482	447	461	474	474	0	0.0
Ringgenberg (BE)	2 588	2 658	2 588	2 582	2 549	-33	-1.3
Saxeten	100	97	92	93	88	-5	-5.4
Schattenhalb	592	578	552	551	570	19	3.4
Schwanden bei Brienz	612	589	625	647	649	2	0.3
Unterseen	5 492	5 690	5 760	5 738	5 745	7	0.1
Wilderswil	2 501	2 614	2 638	2 709	2 697	-12	-0.4
Interlaken-Oberhasli	46 510	47 368	47 645	47 811	47 981	170	0.4

Fussnoten: siehe Seite 71 / Notes de bas de page: voir page 72

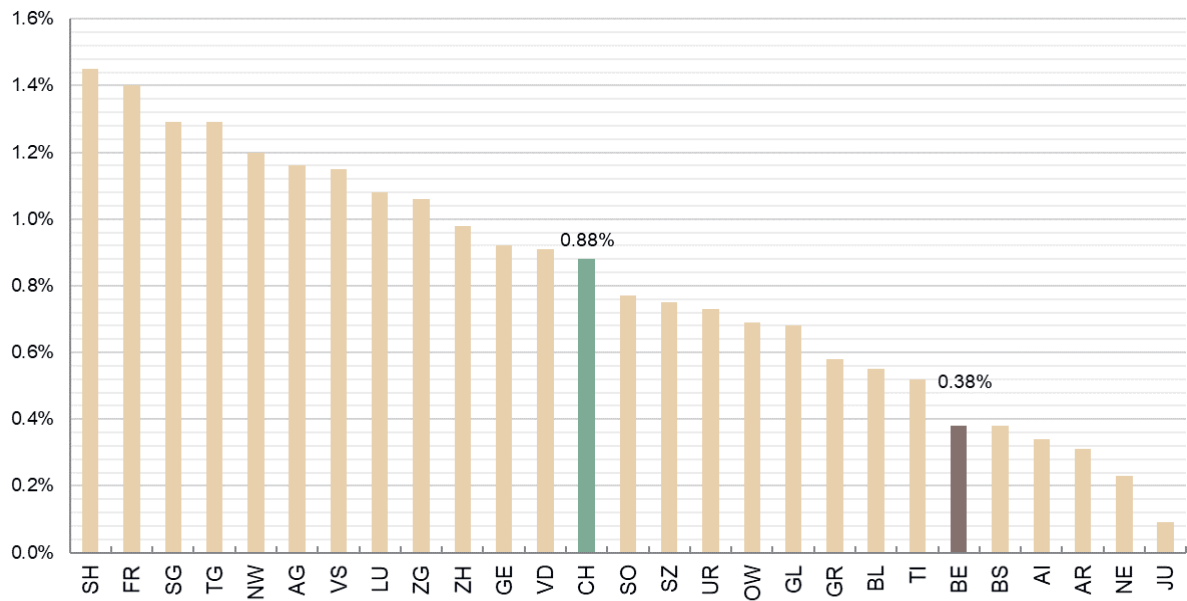
Entwicklung der ständigen Wohnbevölkerung
Evolution de la population résidante permanente

Verwaltungsregionen Régions administratives						Veränderung 2021–2022 Variation 2021–2022		
	Kanton Canton	31.12.2010	31.12.2015	31.12.2020	31.12.2021	31.12.2022	absolut absolu	in % en %
KANTON BERN / CANTON DE BERNE								
VERWALTUNGSREGIONEN / REGIONS ADMINISTRATIVES								
Arr. adm. Jura bernois		51 668	53 543	53 715	53 744	53 628	–116	–0.22
Jura bernois		51 668	53 543	53 715	53 744	53 628	–116	–0.22
V'kreis Biel/Bienne		93 859	98 923	102 425	103 148	103 847	699	0.68
V'kreis Seeland		68 288	72 076	76 052	77 083	77 575	492	0.64
Seeland		162 147	170 999	178 477	180 231	181 422	1 191	0.66
V'kreis Oberaargau		77 181	79 928	82 472	83 002	83 504	502	0.60
V'kreis Emmental		93 677	96 207	97 666	98 310	98 522	212	0.22
Emmental-Oberaargau		170 858	176 135	180 138	181 312	182 026	714	0.39
V'kreis Bern- Mittelland		388 546	406 328	418 191	418 858	420 308	1 501	0.36
Bern-Mittelland		388 546	406 328	418 191	418 858	420 308	1 501	0.36
V'kreis Thun		104 092	106 739	107 809	108 246	108 440	194	0.18
V'kreis Obersimmental-Saanen		16 810	16 686	16 550	16 597	16 736	139	0.84
V'kreis Frutigen-Niedersimmental		39 171	39 685	40 607	40 674	40 896	222	0.55
V'kreis Interlaken-Oberhasli		46 510	47 368	47 645	47 811	47 981	170	0.36
Oberland		206 583	210 478	212 611	213 328	214 053	725	0.34
Total Kanton Bern /								
Total Canton de Berne		979 802	1 017 483	1 043 132	1 047 473	1 051 437	4 015	0.38

Entwicklung der ständigen Wohnbevölkerung; Veränderung zum Vorjahr in %
Evolution de la population résidente permanente; Variation en % par rapport à l'année précédente



Bevölkerungswachstum in % im interkantonalen Vergleich
Accroissement de la population en %, en comparaison intercantonale



Quelle: Bundesamt für Statistik, STATPOP
Source: Office fédéral de la statistique, STATPOP

Gemeindefusionen ab 1.1.2011:

- 1) Bettenhausen und Bollodingen ab 1.1.2011 = Gemeinde Bettenhausen
- 2) Kleindietwil, Leimiswil und Madiswil ab 1.1.2011 = Gemeinde Madiswil
- 3) Albligen und Wahlern ab 1.1.2011 = Gemeinde Schwarzenburg
- 4) Busswil b.B. und Lyss ab 1.1.2011 = Gemeinde Lyss
- 5) Belp und Belpberg ab 1.1.2012 = Gemeinde Belp
- 6) Münsingen und Trimstein ab 1.1.2013 = Gemeinde Münsingen
- 7) Kallnach und Niederried b.K. ab 1.1.2013 = Gemeinde Kallnach
- 8) Rapperswil und Ruppoldsried ab 1.1.2013 = Gemeinde Rapperswil
- 9) Büren z.H., Etzelkofen, Fraubrunnen, Grafenried, Limpach, Mülchi, Schalunen und Zauggenried ab 1.1.2014 = Gemeinde Fraubrunnen
- 10) Gadmen und Innertkirchen ab 1.1.2014 = Gemeinde Innertkirchen
- 11) Jegenstorf, Scheunen und Münchringen ab 1.1.2014 = Gemeinde Jegenstorf
- 12) Bleiken b.O. und Oberdiessbach ab 1.1.2014 = Gemeinde Oberdiessbach
- 13) Diesse, Lamboing und Prêles ab 1.1.2014 = Gemeinde Plateau de Diesse
- 14) Plagne und Vauffelin ab 1.1.2014 = Gemeinde Sauge
- 15) Höfen, Niederstocken und Oberstocken ab 1.1. 2014 = Gemeinde Stocken-Höfen
- 16) Kienersrüti und Uttigen ab 1.1.2014 = Gemeinde Uttigen
- 17) Péry und La Heutte ab 1.1. 2015 = Gemeinde Péry-La Heutte
- 18) Châtelat, Monible, Sornetan und Souboz ab 1.1.2015 = Gemeinde Petit-Val
- 19) Bévilard, Malleray und Pontenet ab 1.1.2015 = Gemeinde Valbirse
- 20) Ersigen, Niederösch und Oberösch ab 1.1.2016 = Gemeinde Ersigen
- 21) Rapperswil und Bangerten ab 1.1.2016 = Gemeinde Rapperswil
- 22) Hermiswil und Seeberg ab 1.1.2016 = Gemeinde Seeberg
- 23) Münsigen und Tägertschi ab 1.1.2017 = Gemeinde Münsingen
- 24) Grosshöchstetten und Schlosswil ab 1.1.2018 = Gemeinde Grosshöchstetten
- 25) Gelterfingen, Kirchdorf, Nofen und Mühledorf ab 1.1.2018 = Gemeinde Kirchdorf
- 26) Golaten und Kallnach ab 1.1.2019 = Gemeinde Kallnach
- 27) Niederbipp und Wolfisberg ab 1.1.2020 = Gemeinde Niederbipp
- 28) Schwendibach und Steffisburg ab 1.1.2020 = Gemeinde Steffisburg
- 29) Kirchenthurnen, Lohnstorf und Mühlethurnen ab 1.1.2020 = Gemeinde Thurnen
- 30) Hindelbank und Mötschwil ab 1.1.2021 = Gemeinde Hindelbank
- 31) Riggisberg und Rümligen ab 1.1.2021 = Gemeinde Riggisberg
- 32) Langenthal und Obersteckholz ab 1.1.2021 = Gemeinde Langenthal
- 33) Clavaleyres ab 1.1.2022 = Kanton Freiburg (mit Gemeinde Murten)

Fusions des communes dès 1.1.2011:

- 1) Bettenhausen et Bollodingen dès 1.1.2011 = Commune de Bettenhausen
- 2) Kleindietwil, Leimiswil et Madiswil dès 1.1.2011 = Commune de Madiswil
- 3) Albligen et Wahlern dès 1.1.2011 = Commune de Schwarzenburg
- 4) Busswil b.B. et Lyss dès 1.1.2011 = Commune de Lyss
- 5) Belp et Belpberg dès 1.1.2012 = Commune de Belp
- 6) Münsingen et Trimstein dès 1.1.2013 = Commune de Münsingen
- 7) Kallnach et Niederried b.K. dès 1.1.2013 = Commune de Kallnach
- 8) Rapperswil et Ruppoldsried dès 1.1.2013 = Commune de Rapperswil
- 9) Büren z.H., Etzelkofen, Fraubrunnen, Grafenried, Limpach, Mülchi, Schalunen et Zauggenried dès 1.1.2014 = Commune de Fraubrunnen
- 10) Gadmen et Innertkirchen dès 1.1.2014 = Commune de Innertkirchen
- 11) Jegenstorf, Scheunen et Münchringen dès 1.1.2014 = Commune de Jegenstorf
- 12) Bleiken b.O. et Oberdiessbach dès 1.1.2014 = Commune de Oberdiessbach
- 13) Diesse, Lamboing et Prêles dès 1.1.2014 = Commune de Plateau de Diesse
- 14) Plagne et Vauffelin dès 1.1.2014 = Commune de Sauge
- 15) Höfen, Niederstocken et Oberstocken dès 1.1. 2014 = Commune de Stocken-Höfen
- 16) Kienersrüti et Uttigen dès 1.1.2014 = Commune de Uttigen
- 17) Péry et La Heutte dès 1.1. 2015 = Commune de Péry-La Heutte
- 18) Châtelat, Monible, Sornetan et Souboz dès 1.1.2015 = Commune de Petit-Val
- 19) Bévillard, Malleray et Pontenet dès 1.1.2015 = Commune de Valbirse
- 20) Ersigen, Niederösch et Oberösch dès 1.1.2016 = Commune de Ersigen
- 21) Rapperswil et Bangerten dès 1.1.2016 = Commune de Rapperswil
- 22) Hermiswil et Seeberg dès 1.1.2016 = Commune de Seeberg
- 23) Münsingen et Tägertschi dès 1.1.2017 = Commune de Münsingen
- 24) Grosshöchstetten et Schlosswil dès 1.1.2018 = Commune de Grosshöchstetten
- 25) Gelterfingen, Kirchorf, Noflen et Mühledorf dès 1.1.2018 = Commune de Kirchdorf
- 26) Golaten et Kallnach dès 1.1.2019 = Commune de Kallnach
- 27) Niederbipp et Wolfisberg dès 1.1.2020 = Commune de Niederbipp
- 28) Schwendibach et Steffisburg dès 1.1.2020 = Commune de Steffisburg
- 29) Kirchenthurnen, Lohnstorf et Mühlethurnen dès 1.1.2020 = Commune de Thurnen
- 30) Hindelbank et Mötschwil dès 1.1.2021 = Commune de Hindelbank
- 31) Riggisberg et Rümligen dès 1.1.2021 = Commune de Riggisberg
- 32) Langenthal et Obersteckholz dès 1.1.2021 = Commune de Langenthal
- 33) Clavaleyres dès 1.1.2022 = Canton de Fribourg (Commune de Morat)



Tabelle 2.6
Bilanz der ständigen Wohnbevöl-
kerung 2022

Tableau 2.6
Bilan de la population résidante
permanente 2022

Bilanz der ständigen Wohnbevölkerung 2022
Bilan de la population résidante permanente 2022

Gemeinden	Bevölkerungsstand 1.1.2022	Lebend- geburten	Todes- fälle	Gebur- tenüber- schuss	Zuzüge*	Wegzüge	Wande- rungs- saldo*	Bestandes- bereini- gung**	Bevölkerungsstand 31.12.2022
Communes	Population au 1.1.2022	Nais- sances vivantes	Décès	Acroise- ment naturel	Arrivées*	Départs	Solde migra- toire*	Divergen- ces statis- tiques**	Population au 31.12.2022

ARRONDISSEMENT ADMINISTRATIF JURA BERNOIS

Belprahon	273	2	1	1	16	14	2	0	276
Champoz	163	3	0	3	7	13	-6	0	160
Corcelles (BE)	209	0	3	-3	9	14	-5	0	201
Corgémont	1 800	16	22	-6	102	103	-1	-4	1 789
Cormoret	490	7	3	4	45	32	13	-2	505
Cortébert	697	3	8	-5	39	47	-8	-1	683
Court	1 411	9	15	-6	75	85	-10	-1	1 394
Courtelay	1 403	22	19	3	107	97	10	4	1 420
Crémines	510	4	5	-1	34	37	-3	2	508
Eschert	376	5	4	1	36	30	6	1	384
Grandval	397	4	5	-1	27	24	3	0	399
La Ferrière	538	2	9	-7	32	26	6	2	539
La Neuveville	3 802	32	34	-2	249	254	-5	3	3 798
Loveresse	365	3	3	0	18	21	-3	0	362
Mont-Tramelan	109	0	0	0	1	0	1	0	110
Moutier	7 262	42	74	-32	446	484	-38	-3	7 189
Nods	802	9	6	3	42	43	-1	0	804
Orvin	1 218	13	16	-3	102	72	30	-9	1 236
Perrefitte	469	0	4	-4	43	35	8	-1	472
Péry-La Heutte	1 913	13	16	-3	167	114	53	-3	1 960
Petit-Val	413	5	3	2	20	25	-5	0	410
Plateau de Diesse	2 108	17	18	-1	128	119	9	2	2 118
Rebévelier	41	0	1	-1	0	0	0	0	40
Reconvilier	2 356	16	35	-19	261	185	76	12	2 425
Renan (BE)	968	8	8	0	71	61	10	-1	977
Roches (BE)	188	3	2	1	25	27	-2	3	190
Romont (BE)	220	3	3	0	19	18	1	1	222
Saicourt	624	6	3	3	35	44	-9	5	623
Saint-Imier	5 100	55	84	-29	377	376	1	8	5 080
Sauge	820	3	6	-3	55	45	10	-1	826
Saules (BE)	154	3	4	-1	8	7	1	-2	152
Schelten	34	0	2	-2	1	2	-1	1	32
Seehof	66	1	0	1	7	3	4	0	71
Sonceboz-Sombeval	1 938	26	16	10	108	138	-30	3	1 921
Sonvilier	1 210	11	10	1	87	85	2	-3	1 210
Sorvilier	290	2	4	-2	19	21	-2	-2	284
Tavannes	3 460	26	27	-1	253	277	-24	-5	3 430
Tramelan	4 646	54	52	2	297	351	-54	-7	4 587
Valbirse	3 972	33	58	-25	234	259	-25	-4	3 918
Villeret	929	3	10	-7	60	59	1	0	923
Jura bernois	53 744	464	593	-129	3 662	3 647	15	-2	53 628

Bilanz der ständigen Wohnbevölkerung 2022
Bilan de la population résidente permanente 2022

Gemeinden	Bevölke- rungsstand 1.1.2022	Lebend- geburten	Todes- fälle	Gebur- tenüber- schuss	Zuzüge* Wegzüge	Wande- rungs- saldo*	Bestandes- bereini- gung**	Bevölke- rungsstand 31.12.2022
Communes	Population au 1.1.2022	Nais- sances vivantes	Décès	Acroise- ment naturel	Arrivées* Départs	Solde migra- toire*	Divergen- ces statis- tiques**	Population au 31.12.2022

VERWALTUNGSKREIS BIEL/BIENNE

Aegerten	2 289	19	25	-6	244	171	73	3	2 359
Bellmund	1 730	15	8	7	151	110	41	-1	1 777
Biel/Bienne	55 140	552	578	-26	3 578	3 615	-37	-7	55 070
Brügg	4 340	41	45	-4	385	269	116	4	4 456
Evilard	2 671	13	26	-13	183	140	43	3	2 704
Ipsach	3 878	38	37	1	233	224	9	7	3 895
Lengnau (BE)	5 441	47	53	-6	560	396	164	-4	5 595
Ligerz	525	5	6	-1	35	33	2	-1	525
Meinisberg	1 335	13	12	1	158	77	81	2	1 419
Mörigen	891	7	5	2	49	51	-2	-1	890
Nidau	7 115	83	87	-4	588	573	15	-8	7 118
Orpund	3 196	35	26	9	273	225	48	2	3 255
Pieterlen	4 953	52	34	18	457	384	73	15	5 059
Port	3 862	29	41	-12	270	233	37	-5	3 882
Safnern	1 972	19	26	-7	149	112	37	-1	2 001
Scheuren	510	8	2	6	52	31	21	-1	536
Schwadernau	693	3	5	-2	43	41	2	0	693
Sutz-Lattrigen	1 405	4	13	-9	74	52	22	2	1 420
Twann-Tüscherz	1 202	11	20	-9	94	95	-1	1	1 193
Biel/Bienne	103 148	994	1 049	-55	7 576	6 832	744	10	103 847

VERWALTUNGSKREIS SEELAND

Aarberg	4 600	42	42	0	324	292	32	-3	4 629
Arch	1 708	14	15	-1	115	107	8	3	1 718
Bargen (BE)	1 082	7	14	-7	98	72	26	-1	1 100
Brüttelen	605	9	5	4	54	42	12	0	621
Büetigen	903	9	12	-3	52	33	19	1	920
Bühl	483	5	3	2	26	28	-2	0	483
Büren an der Aare	3 722	37	34	3	237	293	-56	27	3 696
Diessbach bei Büren	1 020	9	6	3	79	85	-6	-1	1 016
Dotzigen	1 550	18	17	1	145	105	40	-2	1 589
Epsach	332	4	2	2	16	17	-1	-3	330
Erlach	1 392	15	15	0	118	124	-6	-10	1 376
Finsterhennen	585	5	5	0	52	65	-13	1	573
Gals	839	10	11	-1	76	64	12	1	851
Gampelen	955	8	15	-7	136	108	28	26	1 002
Grossaffoltern	3 088	13	27	-14	162	171	-9	-1	3 064
Hagneck	425	4	2	2	20	27	-7	0	420
Hermrigen	319	3	0	3	8	9	-1	-3	318
Ins	3 601	27	40	-13	244	212	32	1	3 621
Jens	662	0	2	-2	31	23	8	0	668
Kallnach	2 240	25	18	7	137	134	3	2	2 252
Kappelen	1 407	13	9	4	129	135	-6	2	1 407
Leuzigen	1 318	13	9	4	94	79	15	4	1 341

Bilanz der ständigen Wohnbevölkerung 2022
Bilan de la population résidente permanente 2022

Gemeinden	Bevölke- rungsstand 1.1.2022	Lebend- geburten	Todes- fälle	Gebur- tenüber- schuss	Zuzüge*	Wegzüge	Wande- rungs- saldo*	Bestandes- bereini- gung**	Bevölke- rungsstand 31.12.2022
Communes	Population au 1.1.2022	Nais- sances vivantes	Décès	Acroise- ment naturel	Arrivées*	Départs	Solde migra- toire*	Divergen- ces statis- tiques**	Population au 31.12.2022
Lüscherz	558	3	7	-4	42	42	0	4	558
Lyss	15 959	153	135	18	1 164	953	211	2	16 190
Meienried	53	1	0	1	3	1	2	0	56
Merzligen	392	3	5	-2	15	9	6	0	396
Müntschemier	1 598	18	11	7	158	155	3	1	1 609
Oberwil bei Büren	918	7	8	-1	62	51	11	-2	926
Radelfingen	1 253	18	10	8	88	89	-1	0	1 260
Rapperswil (BE)	2 647	15	27	-12	202	166	36	4	2 675
Rüti bei Büren	856	8	9	-1	47	52	-5	5	855
Schüpfen	3 818	25	39	-14	204	250	-46	5	3 763
Seedorf (BE)	3 181	31	32	-1	173	175	-2	5	3 183
Siselen	615	8	4	4	44	33	11	-1	629
Studen	3 435	31	26	5	329	302	27	-4	3 463
Täuffelen	3 043	28	22	6	175	150	25	-3	3 071
Treiten	423	1	7	-6	40	24	16	-2	431
Tschugg	472	1	2	-1	57	47	10	-8	473
Vinelz	878	7	4	3	64	51	13	-6	888
Walperswil	1 028	9	7	2	56	66	-10	0	1 020
Wengi	627	4	2	2	47	39	8	-4	633
Worben	2 493	23	36	-13	193	167	26	-5	2 501
Seeland	77 083	684	696	-12	5 516	5 047	469	35	77 575

VERWALTUNGSKREIS OBERAARGAU

Aarwangen	4 715	55	47	8	411	371	40	30	4 793
Attiswil	1 524	17	23	-6	103	74	29	2	1 549
Auswil	456	9	7	2	29	31	-2	2	458
Bannwil	682	6	4	2	50	42	8	4	696
Berken	43	0	1	-1	8	3	5	0	47
Bettenhausen	640	7	7	0	69	32	37	2	679
Bleienbach	736	6	3	3	51	43	8	1	748
Busswil bei Melchnau	175	3	2	1	11	14	-3	0	173
Eriswil	1 369	12	17	-5	75	82	-7	-1	1 356
Farnern	224	1	5	-4	19	12	7	1	228
Gondiswil	739	2	11	-9	27	19	8	0	738
Graben	330	6	1	5	15	17	-2	1	334
Heimenhausen	1 174	14	4	10	83	89	-6	0	1 178
Herzogenbuchsee	7 317	66	74	-8	462	455	7	-25	7 291
Huttwil	5 026	46	48	-2	401	358	43	2	5 069
Inkwil	673	4	6	-2	43	23	20	5	696
Langenthal	15 823	127	175	-48	972	908	64	-1	15 838
Lotzwil	2 702	18	24	-6	197	224	-27	3	2 672
Madiswil	3 279	23	22	1	221	171	50	5	3 335
Melchnau	1 492	6	22	-16	84	78	6	0	1 482
Niederbipp	5 151	47	45	2	439	407	32	0	5 185
Niederönz	1 741	16	27	-11	146	109	37	2	1 769
Oberbipp	1 795	19	12	7	154	130	24	0	1 826

Bilanz der ständigen Wohnbevölkerung 2022
Bilan de la population résidente permanente 2022

Gemeinden	Bevölkerungsstand 1.1.2022	Lebend- geburten	Todes- fälle	Gebur- tenüber- schuss	Zuzüge* Wegzüge	Wande- rungs- saldo*	Bestandes- bereini- gung**	Bevölke- rungsstand 31.12.2022
Communes	Population au 1.1.2022	Nais- sances vivantes	Décès	Acroise- ment naturel	Arrivées* Départs	Solde migra- toire*	Divergen- ces statis- tiques**	Population au 31.12.2022
Ochlenberg	544	2	4	-2	32 36	-4	-2	536
Oeschenschbach	225	0	2	-2	19 19	0	0	223
Reiswil	180	0	3	-3	3 9	-6	0	171
Roggwil (BE)	4 227	40	48	-8	312 277	35	-4	4 250
Rohrbach	1 550	7	11	-4	122 99	23	3	1 572
Rohrbachgraben	385	3	2	1	18 20	-2	0	384
Rumisberg	505	5	7	-2	33 26	7	0	510
Rütschelen	569	4	5	-1	34 30	4	-1	571
Schwarzhäusern	530	7	3	4	35 36	-1	0	533
Seeberg	1 583	15	14	1	113 100	13	2	1 599
Thörigen	1 176	14	16	-2	96 75	21	1	1 196
Thunstetten	3 430	24	27	-3	281 252	29	3	3 459
Ursenbach	890	8	9	-1	57 83	-26	3	866
Walliswil bei Niederbipp	223	2	2	0	9 6	3	0	226
Walliswil bei Wangen	616	6	12	-6	26 24	2	3	615
Walterswil (BE)	529	5	8	-3	37 40	-3	3	526
Wangen an der Aare	2 384	14	16	-2	194 184	10	-4	2 388
Wangenried	406	5	4	1	19 18	1	0	408
Wiedlisbach	2 494	20	27	-7	237 174	63	0	2 550
Wynau	1 643	14	18	-4	163 122	41	-4	1 676
Wyssachen	1 107	10	10	0	78 78	0	-2	1 105
Oberaargau	83 002	715	835	-120	5 988 5 400	588	34	83 504

VERWALTUNGSKREIS EMMENTAL

Aeffligen	1 122	14	14	0	79 62	17	1	1 140
Affoltern im Emmental	1 156	14	14	0	90 65	25	0	1 181
Alchenstorf	597	10	4	6	42 39	3	0	606
Bätterkinder	3 318	23	31	-8	276 219	57	1	3 368
Burgdorf	16 662	157	182	-25	1 095 1 123	-28	-23	16 586
Dürrenroth	1 086	9	8	1	56 66	-10	-1	1 076
Eggiwil	2 445	21	29	-8	109 105	4	2	2 443
Ersigen	2 054	16	16	0	101 135	-34	0	2 020
Hasle bei Burgdorf	3 371	30	28	2	284 290	-6	10	3 377
Heimswil	1 631	20	12	8	68 96	-28	2	1 613
Hellsau	214	0	0	0	10 20	-10	-1	203
Hindelbank	2 780	28	25	3	215 201	14	9	2 806
Höchstetten	268	1	2	-1	16 15	1	0	268
Kernenried	541	5	7	-2	27 25	2	0	541
Kirchberg (BE)	5 922	49	49	0	393 429	-36	13	5 899
Koppigen	2 164	13	29	-16	174 102	72	-6	2 214
Krauchthal	2 392	19	18	1	134 159	-25	1	2 369
Langnau im Emmental	9 353	72	98	-26	623 596	27	-17	9 337
Lauperswil	2 685	21	25	-4	190 166	24	-1	2 704
Lützelflüh	4 267	46	45	1	386 298	88	10	4 366
Lyssach	1 456	19	13	6	150 140	10	5	1 477
Oberburg	2 909	22	23	-1	267 247	20	8	2 936

Bilanz der ständigen Wohnbevölkerung 2022
Bilan de la population résidente permanente 2022

Gemeinden	Bevölke- rungsstand 1.1.2022	Lebend- geburten	Todes- fälle	Gebur- tenüber- schuss	Zuzüge*	Wegzüge	Wande- rungs- saldo*	Bestandes- bereini- gung**	Bevölke- rungsstand 31.12.2022
Communes	Population au 1.1.2022	Nais- sances vivantes	Décès	Acroise- ment naturel	Arrivées*	Départs	Solde migra- toire*	Divergen- ces statis- tiques**	Population au 31.12.2022
Röthenbach im Emmental	1 176	9	14	-5	64	65	-1	-6	1 164
Rüderswil	2 390	33	21	12	185	171	14	9	2 425
Rüdtligen-Alchenflüh	2 467	30	18	12	181	207	-26	6	2 459
Rüegsau	3 252	33	27	6	200	190	10	-13	3 255
Rumendingen	79	0	2	-2	2	1	1	0	78
Rüti bei Lyssach	171	2	0	2	8	22	-14	1	160
Schangnau	919	9	10	-1	23	26	-3	0	915
Signau	2 627	21	30	-9	190	150	40	-6	2 652
Sumiswald	5 029	34	63	-29	290	245	45	-7	5 038
Trachselwald	955	8	7	1	26	49	-23	-12	921
Trub	1 310	7	16	-9	85	66	19	2	1 322
Trubschachen	1 483	1	13	-12	129	105	24	2	1 497
Utzenstorf	4 445	32	27	5	316	292	24	2	4 476
Wiler bei Utzenstorf	1 020	13	10	3	83	68	15	-1	1 037
Willadingen	191	1	4	-3	11	7	4	-1	191
Wynigen	2 071	17	25	-8	108	104	4	4	2 071
Zielebach	332	0	4	-4	20	17	3	0	331
Emmental	98 310	859	963	-104	6 706	6 383	323	-7	98 522

VERWALTUNGSKREIS BERN-MITTELLAND

Allmendingen	571	2	8	-6	24	23	1	0	566
Arni (BE)	940	12	8	4	58	54	4	3	951
Bäriswil	1 080	5	9	-4	101	79	22	-2	1 096
Belp	11 576	95	120	-25	667	646	21	6	11 578
Bern	134 290	1 448	1 211	237	10 322	10 309	13	-34	134 506
Biglen	1 872	16	25	-9	110	126	-16	5	1 852
Bolligen	6 404	46	67	-21	413	432	-19	-3	6 361
Bowil	1 353	7	7	0	91	106	-15	0	1 338
Bremgarten bei Bern	4 340	20	43	-23	210	223	-13	-1	4 303
Brenzikofen	477	12	4	8	26	23	3	0	488
Deisswil bei Münchenbuchsee	87	1	0	1	6	8	-2	2	88
Diemerswil	204	1	0	1	4	3	1	-1	205
Ferenbalm	1 221	6	5	1	102	102	0	1	1 223
Fraubrunnen	5 329	47	31	16	361	299	62	-8	5 399
Frauenkappelen	1 366	16	14	2	133	68	65	-3	1 430
Freimettigen	456	4	3	1	43	37	6	1	464
Gerzensee	1 216	12	10	2	115	64	51	-3	1 266
Grosshöchstetten	4 143	33	30	3	240	257	-17	1	4 130
Guggisberg	1 480	9	21	-12	73	63	10	0	1 478
Gurbrü	252	0	3	-3	25	25	0	-2	247
Häutligen	267	6	3	3	18	25	-7	0	263
Herbligen	597	8	4	4	45	33	12	-4	609
Iffwil	430	6	1	5	31	33	-2	0	433
Ittigen	11 369	108	123	-15	986	734	252	-11	11 595
Jaberg	303	7	2	5	20	13	7	0	315
Jegenstorf	5 779	36	72	-36	382	332	50	-4	5 789

Bilanz der ständigen Wohnbevölkerung 2022
Bilan de la population résidante permanente 2022

Gemeinden	Bevölke- rungsstand 1.1.2022	Lebend- geburten	Todes- fälle	Gebur- tenüber- schuss	Zuzüge*	Wegzüge	Wande- rungs- saldo*	Bestandes- bereini- gung**	Bevölke- rungsstand 31.12.2022
Communes	Population au 1.1.2022	Nais- sances vivantes	Décès	Acroise- ment naturel	Arrivées*	Départs	Solde migra- toire*	Divergen- ces statis- tiques**	Population au 31.12.2022
Kaufdorf	1 072	6	5	1	120	68	52	-1	1 124
Kehrsatz	4 487	36	35	1	341	362	-21	7	4 474
Kiesen	1 010	10	4	6	87	92	-5	2	1 013
Kirchdorf (BE)	1 827	17	12	5	121	140	-19	7	1 820
Kirchlindach	3 229	26	29	-3	253	265	-12	2	3 216
Köniz	42 177	385	402	-17	3 265	3 056	209	40	42 409
Konolfingen	5 437	48	65	-17	414	393	21	22	5 463
Kriechenwil	432	6	12	-6	21	26	-5	3	424
Landiswil	622	6	6	0	22	34	-12	3	613
Laupen	3 258	23	35	-12	285	243	42	-6	3 282
Linden	1 301	13	12	1	41	65	-24	0	1 278
Mattstetten	582	3	6	-3	32	20	12	-2	589
Meikirch	2 549	18	15	3	149	148	1	5	2 558
Mirchel	600	2	6	-4	41	44	-3	0	593
Moosseedorf	4 121	35	43	-8	342	334	8	-8	4 113
Mühleberg	3 004	30	21	9	303	261	42	19	3 074
Münchenbuchsee	10 241	71	85	-14	664	676	-12	-1	10 214
Münchenwiler	556	7	2	5	36	39	-3	1	559
Münsingen	13 038	104	130	-26	778	752	26	7	13 045
Muri bei Bern	13 234	84	168	-84	1 107	934	173	-6	13 317
Neuenegg	5 626	49	48	1	413	374	39	-10	5 656
Niederhünigen	654	9	4	5	99	47	52	-1	710
Niedermuhlern	524	6	3	3	12	30	-18	0	509
Oberbalm	861	8	9	-1	60	63	-3	-1	856
Oberdiessbach	3 510	37	26	11	256	207	49	2	3 572
Oberhünigen	324	0	4	-4	14	14	0	0	320
Oberthal	733	8	4	4	30	39	-9	-1	727
Oppligen	631	6	3	3	59	54	5	1	640
Ostermundigen	17 834	176	185	-9	1 462	1 407	55	4	17 884
Riggisberg	3 088	26	26	0	206	216	-10	8	3 086
Rubigen	2 936	16	32	-16	174	185	-11	1	2 910
Rüeggisberg	1 748	14	12	2	123	87	36	1	1 787
Rüscheegg	1 689	5	20	-15	127	95	32	0	1 706
Schwarzenburg	6 821	50	70	-20	306	341	-35	1	6 767
Stettlen	3 329	31	20	11	284	240	44	-4	3 380
Toffen	2 630	29	23	6	136	158	-22	-3	2 611
Thurnen	2 028	12	12	0	96	111	-15	0	2 013
Urtenen-Schönbühl	6 401	82	48	34	475	495	-20	-5	6 410
Vechigen	5 619	43	50	-7	369	289	80	2	5 694
Wald	1 154	9	9	0	88	54	34	-12	1 176
Walkringen	1 777	22	20	2	140	129	11	5	1 795
Wichtrach	4 359	27	35	-8	323	325	-2	1	4 350
Wiggiswil	105	0	0	0	6	6	0	0	105
Wileroltigen	374	3	1	2	20	16	4	0	380
Wohlen bei Bern	9 298	62	85	-23	483	420	63	10	9 348
Worb	11 583	83	118	-35	618	710	-92	4	11 460
Zäziwil	1 611	13	26	-13	156	130	26	-1	1 623
Zollikofen	10 825	94	116	-22	1 102	773	329	8	11 140

Bilanz der ständigen Wohnbevölkerung 2022
Bilan de la population résidente permanente 2022

Gemeinden	Bevölkerungsstand 1.1.2022	Lebend- geburten	Todes- fälle	Gebur- tenüber- schuss	Zuzüge*	Wegzüge	Wande- rungs- saldo*	Bestandes- bereini- gung**	Bevölkerungsstand 31.12.2022
Communes	Population au 1.1.2022	Nais- sances vivantes	Décès	Acroise- ment naturel	Arrivées*	Départs	Solde migra- toire*	Divergen- ces statis- tiques**	Population au 31.12.2022
Zuzwil (BE)	556	4	7	-3	16	27	-11	0	542
Bern-Mittelland	418 807	3 817	3 933	-116	30 681	29 111	1 570	47	420 308

VERWALTUNGSKREIS THUN

Amsoldingen	760	7	6	1	64	39	25	2	788
Blumenstein	1 263	9	16	-7	91	80	11	0	1 267
Buchholterberg	1 511	12	9	3	80	59	21	1	1 536
Burgstein	1 115	6	11	-5	55	69	-14	2	1 098
Eriz	487	3	3	0	9	18	-9	0	478
Fahrni	806	8	7	1	39	30	9	-3	813
Forst-Längenbühl	781	12	9	3	41	60	-19	1	766
Gurzelen	892	11	8	3	36	40	-4	-2	889
Heiligenschwendi	735	9	3	6	67	51	16	-1	756
Heimberg	6 930	65	61	4	621	530	91	-5	7 020
Hilterfingen	4 095	23	46	-23	226	243	-17	1	4 056
Homberg	503	4	7	-3	22	26	-4	5	501
Horrenbach-Buchen	233	2	0	2	5	9	-4	0	231
Oberhofen am Thunersee	2 452	19	32	-13	179	153	26	0	2 465
Oberlangenegg	478	4	7	-3	18	29	-11	1	465
Pohlern	235	0	3	-3	7	9	-2	0	230
Reutigen	1 031	10	6	4	75	74	1	-3	1 033
Seftigen	2 139	13	26	-13	179	146	33	2	2 161
Sigriswil	4 801	32	57	-25	353	244	109	-7	4 878
Steffisburg	16 152	119	166	-47	1 004	1 034	-30	-4	16 071
Stocken-Höfen	1 025	12	12	0	57	64	-7	3	1 021
Teuffenthal (BE)	157	1	1	0	16	15	1	0	158
Thierachern	2 533	15	19	-4	170	160	10	0	2 539
Thun	43 630	391	484	-93	2 629	2 488	141	-8	43 670
Uebeschi	720	7	4	3	30	33	-3	0	720
Uetendorf	5 860	42	77	-35	326	292	34	-1	5 858
Unterlandenegg	1 081	18	8	10	53	48	5	-4	1 092
Uttigen	2 184	21	17	4	118	135	-17	2	2 173
Wachseldorn	221	1	3	-2	6	2	4	1	224
Wattenwil	3 110	29	29	0	216	161	55	0	3 165
Zwieselberg	326	1	5	-4	14	19	-5	1	318
Thun	108 246	906	1 142	-236	6 806	6 360	446	-16	108 440

Bilanz der ständigen Wohnbevölkerung 2022
Bilan de la population résidante permanente 2022

Gemeinden	Bevölke- rungsstand 1.1.2022	Lebend- geburten	Todes- fälle	Gebur- tenüber- schuss	Zuzüge* Wegzüge	Wande- rungs- saldo*	Bestandes- bereini- gung**	Bevölke- rungsstand 31.12.2022
Communes	Population au 1.1.2022	Nais- sances vivantes	Décès	Acroise- ment naturel	Arrivées* Départs	Solde migra- toire*	Divergen- ces statis- tiques**	Population au 31.12.2022

VERWALTUNGSKREIS OBERSIMMENTAL-SAANEN

Boltigen	1 241	19	11	8	84	56	28	-2	1 275
Gsteig	1 003	7	10	-3	101	94	7	-4	1 003
Lauenen	845	12	5	7	58	63	-5	4	851
Lenk	2 252	17	13	4	164	150	14	6	2 276
Saanen	6 869	61	70	-9	679	606	73	-4	6 929
St. Stephan	1 305	6	13	-7	90	69	21	0	1 319
Zweisimmen	3 082	20	35	-15	208	190	18	-2	3 083
Obersimmental-Saanen	16 597	142	157	-15	1 384	1 228	156	-2	16 736

VERWALTUNGSKREIS FRUTIGEN-NIEDERSIMMENTAL

Adelboden	3 340	27	30	-3	219	153	66	-4	3 399
Aeschi bei Spiez	2 263	22	13	9	114	102	12	-1	2 283
Därstetten	847	7	7	0	51	43	8	3	858
Diemtigen	2 253	21	21	0	126	105	21	-3	2 271
Erlenbach im Simmental	1 713	18	14	4	124	98	26	1	1 744
Frutigen	7 008	70	56	14	321	335	-14	6	7 014
Kandergrund	812	8	9	-1	52	41	11	0	822
Kandersteg	1 269	8	8	0	127	95	32	-3	1 298
Krattigen	1 113	6	17	-11	105	66	39	-1	1 140
Oberwil im Simmental	810	8	10	-2	30	21	9	1	818
Reichenbach im Kandertal	3 652	33	33	0	218	173	45	1	3 698
Spiez	13 010	99	145	-46	735	801	-66	8	12 906
Wimmis	2 584	17	22	-5	203	142	61	5	2 645
Frutigen-Niedersimmental	40 674	344	385	-41	2 425	2 175	250	13	40 896

VERWALTUNGSKREIS INTERLAKEN-OBERHASLI

Beatenberg	1 218	9	24	-15	138	164	-26	5	1 182
Bönigen	2 533	10	39	-29	207	148	59	5	2 568
Brienz (BE)	3 185	25	30	-5	236	186	50	-5	3 225
Brienzwiler	492	3	2	1	50	53	-3	-4	486
Därligen	410	3	5	-2	27	23	4	1	413
Grindelwald	3 774	22	46	-24	455	441	14	-8	3 756
Gsteigwiler	424	5	7	-2	33	29	4	0	426
Gündlischwand	350	0	2	-2	37	33	4	-1	351
Guttannen	245	1	5	-4	12	7	5	0	246
Habkern	620	8	4	4	26	29	-3	1	622
Hasliberg	1 123	7	13	-6	104	124	-20	4	1 101
Hofstetten bei Brienz	528	2	6	-4	36	19	17	2	543
Innertkirchen	1 070	13	12	1	60	64	-4	2	1 069
Interlaken	5 821	51	64	-13	717	600	117	1	5 926
Iseltwald	417	4	6	-2	23	28	-5	3	413
Lauterbrunnen	2 296	15	33	-18	222	223	-1	-7	2 270

Bilanz der ständigen Wohnbevölkerung 2022
Bilan de la population résidente permanente 2022

Gemeinden	Bevölkerungsstand 1.1.2022	Lebend- geburten	Todes- fälle	Gebur- tenüber- schuss	Zuzüge*	Wegzüge	Wande- rungs- saldo*	Bestandes- bereini- gung**	Bevölkerungsstand 31.12.2022
Communes	Population au 1.1.2022	Nais- sances vivantes	Décès	Acroise- ment naturel	Arrivées*	Départs	Solde migra- toire*	Divergen- ces statis- tiques**	Population au 31.12.2022
Leissigen	1 157	12	16	-4	120	81	39	1	1 193
Lütschental	219	6	0	6	23	25	-2	-1	222
Matten bei Interlaken	4 108	31	53	-22	397	312	85	0	4 171
Meiringen	4 653	35	55	-20	326	300	26	-3	4 656
Niederried bei Interlaken	374	2	1	1	31	35	-4	-1	370
Oberried am Brienzensee	474	1	5	-4	43	37	6	-2	474
Ringgenberg (BE)	2 582	10	34	-24	189	197	-8	-1	2 549
Saxeten	93	0	2	-2	4	8	-4	1	88
Schattenhalb	551	3	4	-1	58	39	19	1	570
Schwanden bei Brienz	647	7	5	2	47	47	0	0	649
Unterseen	5 738	53	47	6	490	485	5	-4	5 745
Wilderswil	2 709	15	29	-14	299	296	3	-1	2 697
Interlaken-Oberhasli	47 811	353	549	-196	4 410	4 033	377	-11	47 981

Bilanz der ständigen Wohnbevölkerung 2022
Bilan de la population résidante permanente 2022

Verwaltungsregionen Kanton	Bevölke- rungsstand 1.1.2022	Lebend- geburten	Todes- fälle	Gebur- tenüber- schuss	Zuzüge* Wegzüge	Wande- rungs- saldo*	Bestandes- bereini- gung**	Bevölke- rungsstand 31.12.2022
Régions administratives Canton	Population au 1.1.2022	Nais- sances vivantes	Décès	Acroise- ment naturel	Arrivées* Départs	Solde migra- toire*	Divergen- ces statis- tiques**	Population au 31.12.2022

KANTON BERN / CANTON DE BERNE
VERWALTUNGSREGIONEN / REGIONS ADMINISTRATIVES

Arr. adm. Jura bernois	53 744	464	593	-129	3 662	3 647	15	-2	53 628
Jura bernois	53 744	464	593	-129	3 662	3 647	15	-2	53 628
V*kreis Biel/Bienne	103 148	994	1 049	-55	7 576	6 832	744	10	103 847
V*kreis Seeland	77 083	684	696	-12	5 516	5 047	469	35	77 575
Seeland	180 231	1 678	1 745	-67	13 092	11 879	1 213	45	181 422
V*kreis Oberaargau	83 002	715	835	-120	5 988	5 400	588	34	83 504
V*kreis Emmental	98 310	859	963	-104	6 706	6 383	323	-7	98 522
Emmental-Oberaargau	181 312	1 574	1 798	-224	12 694	11 783	911	27	182 026
V*kreis Bern- Mittelland	418 807	3 817	3 933	-116	30 681	29 111	1 570	47	420 308
Bern-Mittelland	418 807	3 817	3 933	-116	30 681	29 111	1 570	47	420 308
V*kreis Thun	108 246	906	1 142	-236	6 806	6 360	446	-16	108 440
V*kreis Obersimmental-Saanen	16 597	142	157	-15	1 384	1 228	156	-2	16 736
V*kreis Frutigen-Niedersim- mental	40 674	344	385	-41	2 425	2 175	250	13	40 896
V*kreis Interlaken-Oberhasli	47 811	353	549	-196	4 410	4 033	377	-11	47 981
Oberland	213 328	1 745	2 233	-488	15 025	13 796	1 229	-16	214 053
Total Kanton Bern / Total Canton de Berne	1 047 422	9 278	10 302	-1 024	75 154	70 216	4 938	101	1 051 437

* inklusive Übertritt von der nichtständigen Wohnbevölkerung
y inclu les passages de la population résidante non permanente

** gleicht die unterschiedlichen Erfassungszeitspannen zwischen den verschiedenen Registerdaten aus
compense les écarts entre les périodes de relevé des diverses données des registres utilisées



Erhebungen/Quellen
Glossar
Enquêtes/Sources
Glossaire

3 Erhebungen/Quellen

STATPOP, Statistik der Bevölkerung und der Haushalte (ab 2010)

Statistik von Stand und Struktur der Wohnbevölkerung und der Haushalte am 31. Dezember des laufenden Jahres und den registrierten Bewegungen innerhalb eines Kalenderjahres. Die Statistik der Bevölkerung und der Haushalte ist Teil der Statistiken im Rahmen des neuen, jährlichen Volkszählungssystems ab 2010. Die Erhebung basiert auf offiziellen und harmonisierten Personenregistern des Bundes, der Kantone und der Gemeinden sowie dem Bundesregister der Gebäude und Wohnungen.

3 Enquêtes/Sources

STATPOP, Statistique de la population et des ménages (à partir de 2010)

Statistique de l'état et de la structure de la population résidante et des ménages au 31 décembre d'une année donnée et des mouvements enregistrés pendant l'année civile. La Statistique de la population et des ménages (STATPOP) fait partie des enquêtes réalisées à partir de 2010 dans le cadre du nouveau système de recensement annuel de la population. Le relevé est fondé sur les registres de personnes officiels et harmonisés de la Confédération, des cantons et des communes ainsi que sur le registre fédéral des bâtiments et des logements.

4 Glossar

Aufenthaltsstatus

Rechtlicher Status von Personen ausländischer Nationalität. Je nach Anwesenheitsdauer werden acht Kategorien von ausländischen Staatsangehörigen unterschieden: Niedergelassene (Ausweis C), Jahresaufenthalterinnen und -aufenthalter (Ausweis B), Kurzaufenthalterinnen und -aufenthalter (ausländische Staatsbürgerinnen und -bürger, die sich in der Regel für weniger als ein Jahr, mit oder ohne Erwerbstätigkeit in der Schweiz aufhalten - Ausweis L), Vorläufig Aufgenommene (Ausweis F), Asylbewerberinnen und -bewerber (Ausweis N), Schutzbedürftige (Ausweis S), Internationale Funktionärinnen und Funktionäre, Diplomatinen und Diplomaten sowie deren Familienangehörige (EDA-Ausweis, Ausweis Ci), Grenzgängerinnen und -gänger (Ausweis G). Bis 2002 gehörte auch der Aufenthaltsstatus des Saisonniers (Ausweis A) dazu. Dieser Aufenthaltsstatus wurde mit Inkrafttreten der Bilateralen Verträge am 1. Juni 2002 abgeschafft.

Bevölkerungsstruktur

Zusammensetzung der Bevölkerung nach diversen demografischen (Geschlecht, Alter, Zivilstand, Staatsangehörigkeit etc.) oder anderen Merkmalen.

Bevölkerungswachstum

Differenz zwischen dem Bevölkerungsstand am Ende und am Beginn eines bestimmten Zeitintervalls, normalerweise einem Kalenderjahr. Das Bevölkerungswachstum entspricht der Summe aus Geburtenüberschuss und Wanderungssaldo.

Bilanz der ständigen Wohnbevölkerung

Demografische Grundformel für den Übergang vom Stand der ständigen Wohnbevölkerung am Anfang eines Kalenderjahres zum Stand der ständigen Wohnbevölkerung am Ende des gleichen Kalenderjahres, die sämtliche Zu- und Abgänge während dieses Zeitraums einbezieht. Die Methode beruht auf folgendem Ansatz: Die Bevölkerung am 31. Dezember des Jahres entspricht der Bevölkerung am 1. Januar des Jahres zuzüglich der Zugänge (Geburten und Zuwanderung) und abzüglich der Abgänge (Todesfälle und Abwanderung) des Jahres.

Eingetragene Partnerschaft

Gemäss dem Partnerschaftsgesetz (PartG), das am 1. Januar 2007 in Kraft getreten ist, ist eine eingetragene Partnerschaft eine privatrechtliche Institution, die Personen gleichen Geschlechts vorbehalten ist und ihnen einen neuen Zivilstand und damit einen eigenen Status verleiht.

Geburtenüberschuss

Differenz zwischen der Anzahl der Lebendgeburten und der Anzahl der Todesfälle in einem bestimmten Zeitintervall, normalerweise einem Kalenderjahr. Der Geburtenüberschuss ist negativ, wenn die Anzahl der Todesfälle die Anzahl der Lebendgeburten übersteigt (in diesem Fall spricht man auch von einem Geburtendefizit).

Wanderungssaldo

Differenz zwischen der Zuwanderung in eine bestimmte geografische Region und der Abwanderung aus dieser geografischen Region innerhalb eines bestimmten Zeitintervalls, normalerweise einem Kalenderjahr. Es werden zwei Arten von Wanderungssaldo unterschieden: (1) Binnenwanderungssaldo; (2) Internationaler Wanderungssaldo

Wohnbevölkerung

Die Wohnbevölkerung umfasst alle Personen, welche zu einem bestimmten Zeitpunkt ihren Wohnsitz in der Schweiz haben – unabhängig von ihrer Staatsangehörigkeit, Anwesenheitsdauer und Art der Anwesenheitsbewilligung. Personen ohne offiziellen Wohnsitz in der Schweiz (z.B. Touristinnen und Touristen, Besucherinnen und Besucher oder Geschäftsreisende) zählen nicht zur Wohnbevölkerung. Die Wohnbevölkerung beinhaltet die folgenden Ausländerkategorien: Niedergelassene sowie Aufenthalterinnen und Aufenthalter (inkl. anerkannte Flüchtlinge), Kurzaufenthalterinnen und -aufenthalter, Personen im Asylprozess, Diplomaten und internationale Funktionärinnen/Funktionäre sowie deren Familienangehörige.

Wohnbevölkerung, ausländische

Alle Personen, welche zu einem bestimmten Zeitpunkt ihren Wohnsitz in der Schweiz haben, jedoch nicht die schweizerische Staatsangehörigkeit besitzen.

Wohnbevölkerung, schweizerische

Alle Personen, welche zu einem bestimmten Zeitpunkt ihren Wohnsitz in der Schweiz haben und die schweizerische Staatsangehörigkeit besitzen. Personen, die sowohl die schweizerische als auch eine ausländische Staatsangehörigkeit besitzen (Doppelbürger), werden als schweizerische Staatsangehörige angesehen.

Wohnbevölkerung, ständige

Die ständige Wohnbevölkerung umfasst alle Personen, deren zivilrechtlicher Wohnsitz (Hauptwohnsitz) grundsätzlich ganzjährig im betreffenden Gebiet (Schweiz, Kanton, Gemeinde) liegt. Dazu gehören neben den schweizerischen alle ausländischen Staatsangehörigen mit einer Anwesenheits- bzw. Niederlassungsbewilligung, die zu einem Aufenthalt von mindestens 12 Monaten berechtigt. Das heisst die Niedergelassenen, die Jahresaufenthalterinnen und -aufenthalter (inkl. anerkannte Flüchtlinge), die Kurzaufenthalterinnen und -aufenthalter mit einem bewilligten (kumulativen) Aufenthalt von mindestens 12 Monaten, Diplomaten und internationalen Funktionärinnen und Funktionäre und deren Familienangehörige sowie (neu) Personen im Asylprozess mit einer Aufenthaltsdauer in der Schweiz von mindestens 12 Monaten.

Wohnbevölkerung, nicht ständige

Ausländische Staatsangehörige mit einer Kurzaufenthaltsbewilligung (Ausweis L) für eine Aufenthaltsdauer von mehr als drei, aber (kumuliert) weniger als zwölf Monaten sowie Personen im Asylprozess (Ausweis F oder N) mit einer Gesamtaufenthaltsdauer von mindestens drei aber weniger als zwölf Monaten.

Wohnbevölkerung, am Nebenwohnsitz

Alle Personen, die als Aufenthalterinnen oder Aufenthalter gemeldet sind (Hauptwohnsitz in anderen Gemeinden, Kantonen oder im Ausland).

Wohnsitz, Hauptwohnsitz

Der Hauptwohnsitz (= zivilrechtliche Wohnsitz, Niederlassungsgemeinde) ist die Gemeinde, in der sich eine Person in der Absicht dauernden Verbleibens aufhält, um dort den Mittelpunkt ihres Lebens zu begründen, welcher für Dritte erkennbar sein muss. Eine Person wird in derjenigen Gemeinde als niedergelassen betrachtet, in der sie ihren Heimatschein bzw. ihre Schriften hinterlegt hat. Bei ausländischen Staatsangehörigen handelt es sich um die Gemeinde, für welche die amtliche Anwesenheitsbewilligung ausgestellt ist.

Wohnsitz, Nebenwohnsitz

Der Nebenwohnsitz ist die Gemeinde, in der sich eine Person zu einem bestimmten Zweck ohne Absicht dauernden Verbleibens mindestens während dreier aufeinander folgender Monate oder dreier Monate innerhalb eines Jahres aufhält. Der Aufenthalt zu Arbeits- oder Ausbildungszwecken oder die Unterbringung einer Person in einer Erziehungs-, Versorgungs-, Heil- oder Strafanstalt begründet einen Nebenwohnsitz (Aufenthaltsgemeinde).

Zivilstand

Rechtlich definierte familiäre Situation einer Person gemäss Schweizerischem Zivilgesetzbuch oder Gerichtsurteil. Es werden sieben Zivilstandskategorien unterschieden: ledig (= noch nie verheiratet); verheiratet (umfasst sowohl zusammen lebende als auch getrennt lebende Personen); geschieden; verwitwet; in eingetragener Partnerschaft (siehe «eingetragene Partnerschaft»), aufgelöste Partnerschaft (= gerichtlich aufgelöste Partnerschaft, durch Tod aufgelöste Partnerschaft, durch Verschollenerklärung aufgelöste Partnerschaft); unverheiratet (= unverheiratete Personen als Folge einer Ungültigerklärung der letzten Ehe oder als Folge einer Verschollenerklärung des letzten Ehepartners bzw. letzten Ehepartnerin).

4 Glossaire

Accroissement naturel

Différence entre le nombre de naissances et le nombre de décès enregistrés au cours d'une période, généralement une année civile. L'accroissement naturel est négatif lorsque le nombre de décès est supérieur au nombre de naissances.

Bilan de la population résidante permanente

Méthode de calcul permettant d'établir l'état de la population résidante permanente à la fin d'une année civile à partir de l'état de la population résidante permanente au début de l'année et des mouvements enregistrés durant l'année. Les effectifs de la population au 31 décembre sont déterminés en ajoutant les naissances et les arrivées enregistrées durant l'année aux effectifs de la population au 1^{er} janvier et en retranchant les décès et les départs enregistrés durant l'année.

Croissance démographique

Différence entre l'état de la population au début et à la fin d'un intervalle de temps donné, normalement d'une année civile. La croissance démographique correspond à la somme de l'excédent des naissances et du solde migratoire.

Domicile principal

Le domicile principal (= domicile civil, commune d'établissement) est la commune dans laquelle une personne réside, de façon reconnaissable pour des tiers, avec l'intention d'y vivre durablement et d'y avoir le centre de ses intérêts personnels; une personne de nationalité suisse est réputée établie dans la commune où elle a déposé son acte d'origine. Pour une personne de nationalité étrangère, il s'agit de la commune pour laquelle une autorisation de résidence lui a été délivrée.

Domicile secondaire

Le domicile secondaire est la commune dans laquelle une personne réside dans un but particulier sans intention d'y vivre durablement, mais pour une durée d'au moins trois mois consécutifs ou répartis sur une même année. La commune dans laquelle une personne séjourne pour travailler ou suivre une formation, ou est placée dans un établissement d'éducation, un hospice, un hôpital ou un établissement pénitentiaire est son domicile secondaire (commune de séjour).

État civil

Etat d'une personne selon le registre de l'état civil ou selon un jugement du tribunal. On distingue sept catégories d'état civil: célibataire (= personne qui n'a encore jamais été mariée); marié-e (que les personnes vivent ensemble ou séparément); divorcé-e; veuf-veuve; lié-e par un partenariat enregistré (voir «partenariat enregistré»); partenariat dissous (= partenariat dissous judiciairement, partenariat dissous par décès, partenariat dissous ensuite de déclaration d'absence); non marié-e (= personne non mariée suite à une annulation du dernier mariage ou à une déclaration d'absence du dernier conjoint).

Partenariat enregistré

Conformément à la loi sur le partenariat enregistré entre personnes du même sexe (Loi sur le partenariat, LPart) entrée en vigueur le 1^{er} janvier 2007, un partenariat enregistré est une institution de droit privé réservée aux personnes de même sexe, qui leur confère un nouvel état civil et donc un statut propre.

Population résidante

La population résidante comprend toutes les personnes qui, à un moment déterminé, ont leur domicile en Suisse – indépendamment de leur nationalité, de la durée de leur présence et de la nature de leur autorisation de résidence. Les personnes sans domicile officiel en Suisse (par exemple touristes, visiteurs ou voyageurs de commerce) ne font pas partie de la population résidante. La population résidante comprend les catégories d'étrangers suivantes: personnes établies et personnes qui séjournent (y compris personnes reconnues comme étant réfugiées), résidents de courte durée, personnes en procédure d'asile, diplomates et fonctionnaires internationaux, ainsi que les membres de leur famille.

Population résidante, étrangère

Toutes les personnes qui, à un moment déterminé, ont leur domicile en Suisse mais ne possèdent pas la nationalité suisse.

Population résidante, suisse

Toutes les personnes qui, à un moment déterminé, ont leur domicile en Suisse et possèdent la nationalité suisse. Les personnes qui possèdent à la fois la nationalité suisse et la nationalité d'un pays étranger (doubles nationaux) sont considérées comme des ressortissants suisses.

Population résidante permanente

Sont assimilées à la population résidante permanente toutes les personnes dont le domicile civil (domicile principal) est durant toute l'année sur le territoire concerné (Suisse, canton, commune). La population résidante permanente comprend les personnes de nationalité suisse et les personnes de nationalité étrangère titulaires d'une autorisation d'établissement ou de séjour de 12 mois ou plus, à savoir les titulaires d'une autorisation d'établissement, les titulaires d'une autorisation de séjour (y compris les réfugiés reconnus), les titulaires d'une autorisation de séjour de courte durée équivalent à une durée cumulée minimale de 12 mois, les diplomates, les fonctionnaires internationaux (y compris les membres de leurs familles) et les personnes dans le processus d'asile totalisant au moins 12 mois de séjour.

Population résidante non permanente

Personnes de nationalité étrangère titulaires d'une autorisation de courte durée (permis L) pour une durée de séjour de plus de trois mois mais (cumulée) inférieure à 12 mois, ainsi que personnes dans le processus d'asile (permis F/N) avec une durée de séjour totale supérieure à trois mois et inférieure à 12.

Population résidante au domicile secondaire

Personnes annoncées en séjour (domicile principal dans d'autres communes, cantons ou à l'étranger).

Solde migratoire

Différence entre le nombre d'arrivées dans une région et le nombre de départs de cette région enregistrés durant une période, généralement une année civile. On distingue deux types de solde migratoire: (1) Solde des migrations internes; (2) Solde des migrations internationales.

Statut de séjour

Statut juridique des personnes de nationalité étrangère. Il existe huit catégories de personnes étrangères, en fonction de la durée de leur présence en Suisse: les établis (livret C), les titulaires d'une autorisation à l'année (livret B), les titulaires d'une autorisation de

courte durée (octroyée aux étrangers pour un séjour de durée limitée d'une année au plus, qui est accordée en vue d'une activité lucrative de courte durée ou d'autres séjours à caractère temporaire-livret L), les étrangers admis à titre provisoire (livret F), les requérants d'asile (livret N), les personnes à protéger (livret S), les fonctionnaires internationaux: les diplomates et membres de leur famille (livret DFAE, livret Ci), les frontaliers (livret G). Le statut de saisonnier (livret A), qui existait aussi jusqu'en 2002, a été supprimé le 1^{er} juillet 2002 avec l'entrée en vigueur des Accords bilatéraux.

Structure de la population

Composition de la population selon différents caractères, démographiques (sexe, âge, état civil, nationalité, etc.) ou autres.